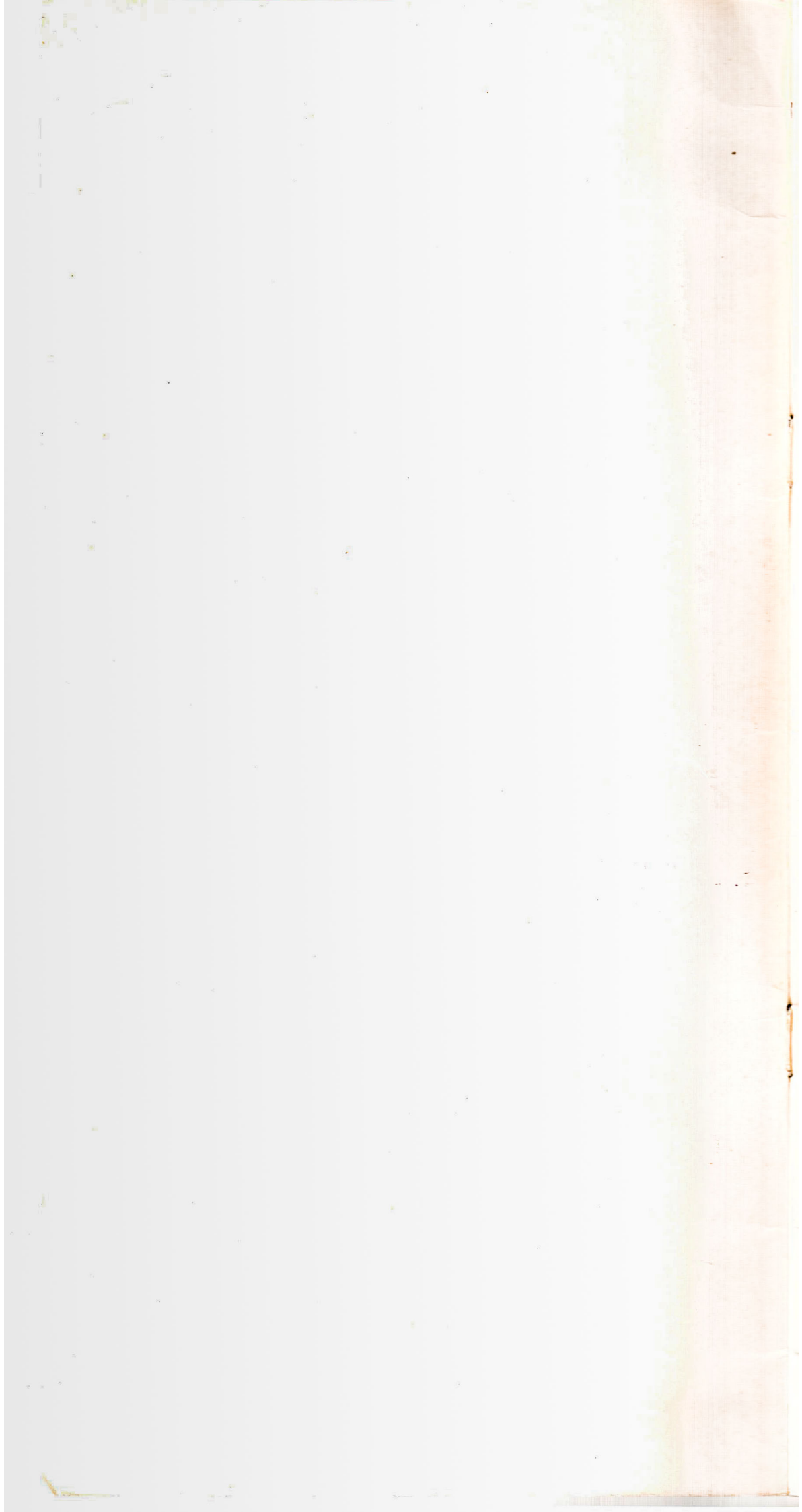


B51-708

П99

Пять веков
дальневосточного
пейзажа
XVI—XX вв.





B57-708
П-99

Государственный музей искусства народов Востока

**Пять веков
классического
дальневосточного
пейзажа
XVI—XX вв.**

Из собраний
Государственного музея искусства
народов Востока,
Государственного Эрмитажа
и Киевского
государственного музея
западного и восточного
искусства

Каталог



Советский
художник
Москва
1980

**Автор вступительной статьи
и составитель каталога
Л. Бадылкин**

Выпущено по заказу
Государственного музея искусства
народов Востока

© Государственный музей искусства народов Востока

2

В искусстве любой страны есть жанры, в которых оно проявило себя особенно ярко. Для Дальнего Востока одним из таких жанров является пейзаж, или, иными словами, «живопись гор и вод». Она стала концентрированным выражением тех эстетических принципов, которые легли в основу китайского, японского и корейского искусства. Мы не преувеличим, сказав, что искусству этих стран свойственно отношение к природе, близкое к культу. Оно зародилось в глубокой древности и было пронесено через все исторические эпохи, не уничтоженное ни иноземными вторжениями, ни внутренними потрясениями.

Как возникла и развивалась дальневосточная «живопись гор и вод?»

Раньше, чем где-либо, она появилась в Китае, оказав затем влияние на близлежащие страны — Японию, Корею. Уже с IV—VI вв. пейзаж становится самостоятельным жанром китайского искусства. Так или иначе этому способствовало то, что изгнанные с севера кочевниками жители «Срединного царства» переселились на юг, за реку Янцзы, в район величественных гор. Это оказало огромное воздействие на художников, и не только на них. Возникает замечательная пейзажная лирика — так называемые «стихи о горах и водах»; в этом жанре писали поэты Се Линъюнь, Бао Чжао, Се Тяо; любование пейзажем становится частью досуга художников («прогулки среди гор и вод»); пейзаж учитывается и как архитектурный фон при строительстве буддийских храмов. Иными словами, мы имеем право говорить о «пейзажном мировоззрении» IV—VI вв.

Своих классических высот китайский пейзаж достигает в VII—XIII вв., во времена правления династий Тан и Сун, когда творили такие мастера живописи, как Ван Вэй, Ся Гуй, Ма Юань, Го Си и другие. Именно этот период в развитии искусства Китая был запечатлен в сознании дальневосточных народов как период мощного взлета; по существу, танские и сунские художники как бы предсказали многое из того, что стало принципом для всей живописи Дальнего Востока. Даже на примере нашей выставки хорошо заметно сходство китайского, японского и корейского пейзажа, причем сходство глубинное, идущее от общности эстетических посылок, принципов мировосприятия, взглядов на природу и человека.

Зритель должен почувствовать, что художники ни в коей мере не стремились к буквальной передаче изображаемого; они не создавали в своих свитках той иллюзии действительности, к которой мы привыкли по европейским работам. Их задача — иная. Они стремились к символическому выражению той духовной сути, которая скрывалась для них за видимым покровом вещи. Художник освобождал изображаемое от всего случайного и фиксировал лишь его суть. Поэтому дальневосточный пейзаж столь насыщен философским смыслом, глубиной. Это

ощущается в представленных на выставке свитках Чоу Ина, Ча Шибяо, Сяо Юньцуна, Икэно Тайга, Ватанабэ Кадзан.

В изображении пейзажа заметна и определенная повторяемость элементов, число которых в общем невелико. «Горы и воды» главенствуют на свитках. Каменистые отроги, причудливые валуны, водопады, сухое дерево, фигура ученого в размышлении — вот тот небольшой набор мотивов, которые привлекают художника. Но у нас ни на минуту не возникает ощущения однообразия, и повторяемость мотивов не препятствует самовыражению художника. Этот любопытный парадокс является свойством не только старой китайской, японской или корейской живописи, но и всей системы средневековой эстетики. Читая арабскую газель или лирику провансальских трубадуров, любуясь иконописью и готическим зодчеством, надо помнить, что средневековый художник либо не стремился к оригинальному, неповторимому, либо достигал этого иными средствами, чем его собрат нового времени.

Творческим сознанием дальневосточного художника-пейзажиста движет идея, что искусство уже существует в природе, как бы разлито в ней, присутствует повсюду — от грандиозных «гор и вод» до растений и насекомых. И задача художника не в том, чтобы привнести сюда что-либо свое, а выявить красоту самой природы, стереть те «случайные черты», которые мешают ее увидеть.

В древности природа была не только объектом любования, но и часто вызывала в человеке чувство благоговейного страха. Это хорошо заметно на примере такого литературного памятника, как «Чу цы» («Чуские строфы»). «Горы и воды» в нем полны первобытной дикости, они враждебны человеку, губительны для него. Авторы «Чу цы» представляют мир «гор и вод» заселенным свирепыми хищниками — тиграми и леопардами, и человека, попавшего туда, ждет опасность или гибель. Однако отношение к восприятию природы на Дальнем Востоке постепенно изменялось. Так на нашей выставке зрителю редко где удастся заметить отголоски первобытного ужаса перед природой. На свитках и альбомных листах XVI—XX вв. природа уже приближена к человеку, освоена им духовно и эстетически, в некотором роде «укрощена».

И еще одна особенность живописи «гор и вод». Большинство свитков и альбомных листов на выставке сопровождается надписями. Часть из них — поэтического характера. Дело в том, что поэзия, живопись и каллиграфия на Дальнем Востоке были неразделимы, между ними возникали отношения тонкого эстетического взаимодействия. Вот, к примеру, стихи к свитку Гун Юньси (XIX в.):

Замерзший лес, снег и изморозь.
Яшмовые ветви по берегам ручья...
Шесть из них расцвели,
И я посвящаю им стихи о моих чувствах...

Стихи не описательны, не иллюстративны, они передают настроение автора, как бы включая жи-

вопись в цепочку литературных ассоциаций. Благодаря этому усиливается подтекст пейзажа, его внутренний смысл становится более широким и объемным.

Выставка «Пять веков классического дальневосточного пейзажа» прежде всего знакомит с рядом оригинальных работ замечательных мастеров живописи XVI—XX вв.: Ван Хуэй, Дай Си, Такахаси Сохэй, Хирано Гогаку и других.

Основная масса представленных на выставке китайских работ приходится на период Цин (1644—1911). Это века манчжурского владычества, гонений на свободомыслие, казней, и присущий этой эпохе оттенок мрачности остается неизгладимым даже там, где многие зарубежные исследователи видят расцвет искусства этого времени. Однако «расцвет», насаждаемый сверху, всегда остается довольно специфическим явлением культуры, и это, как нам кажется, особенно заметно в культуре Китая XVI—XX вв. Ей, пожалуй, не хватало творческого духа, который стихийно вырывается из глубины народного сознания. Если о Ван Вэе, Го Си, Ма Юане мы с полным правом говорим «творец», то о живописцах XVI—XX вв. правильнее было бы сказать «мастер». Действительно, их произведения удовлетворяли самым строгим требованиям мастерства, демонстрируя тот высокий академизм, который не может оставить равнодушным, но им недоставало созидательной мощи танских и сунских художников.

Представленный на выставке период отличается своеобразным «классицизмом», художники не столько стремились к разработке собственной манеры, сколько к бережному сохранению традиций классики. Это не было сухим подражанием. Данное понятие вообще нуждается в оговорках, когда мы пытаемся применить его к Дальнему Востоку, и тем более это характерно для развития живописи «гор и вод» пяти веков (XVI—XX вв.). Художники испытывали как бы ностальгию по прошлому, они делали поистине героические усилия, чтобы не утратить его. Дай Си заботливо воссоздает стиль Ни Цзяня, творившего в XIV в., ему вторит Ча Шибяо; Ни Цзяню и Хуан Гунвану подражает и Лю Юань. В целом же, мы с полным правом могли бы назвать нашу выставку не «Пять веков...», а «Десять веков классического дальневосточного пейзажа» — искусство Го Си, Ма Юаня, Ни Цзяня и других художников прошлого продолжало существовать в работах мастеров XVI—XX вв., оно было бережно сохранено и воссоздано.

Наряду с коллекцией ГМИНВ на выставке представлены работы из собрания Киевского государственного музея западного и восточного искусства (КГМЗВИ) и Государственного Эрмитажа. В каталоге они размещены в алфавитном порядке. При переводе надписей и атрибуции авторства свитков составителем были использованы материалы каталога китайской живописи ГМИНВ, составленного С. Н. Соколовым (рукопись).

РЕПРОДУКЦИИ



Чоу Ин [1-я пол. XVI в.]
Пейзаж в зеленых тонах. Китай



Тикудэн Танамура (1777—1835)
Весенний пейзаж. 1820. Япония

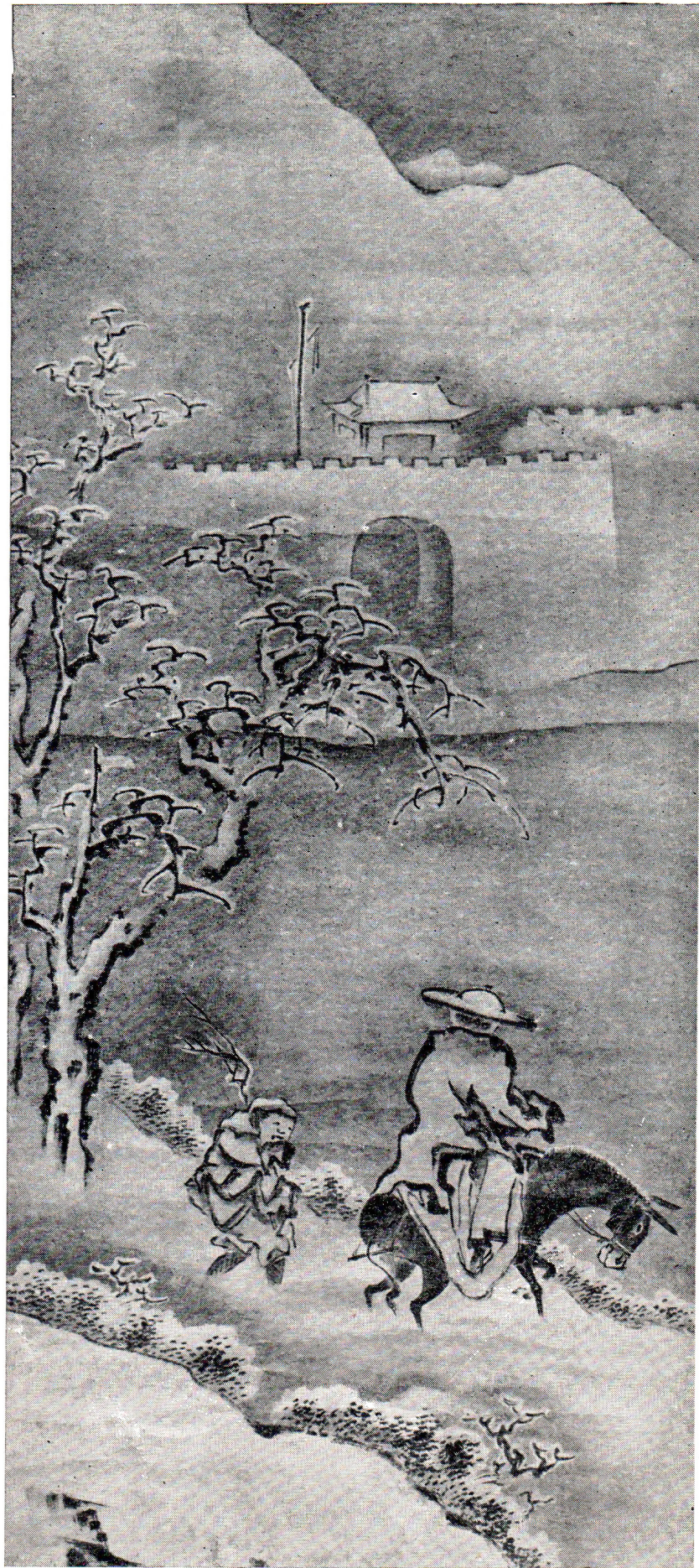


Ча Шибяо [1615—1698]
Пейзаж. 1674. Китай



Хисида Сюнсо [1874—1911]
Осенняя листва и лед. Япония





Сохэй Такахаси (1804—1834)
В поисках цветущей сливы
в снежную псру. Япония

12

КАТАЛОГ

Китай

Ван Хуэй (1632—1717)

Пейзаж с соснами. Альбомный лист
Шелк, водяные краски. 33×22
ГМИНВ [1599]

Пейзаж с мостом и лодками. Альбомный лист
Шелк, водяные краски. 33×22
ГМИНВ [1600]

Пейзаж с лодкой. Альбомный лист
Шелк, водяные краски. 33×22
В правом верхнем углу — дата и имя мастера
(1691 г.)
ГМИНВ [1601]

Пейзаж с рыбаком и ивами. Альбомный лист
Шелк, водяные краски. 33×22
ГМИНВ [1602]

Пейзаж. Альбомный лист
Шелк, водяные краски. 33×22
ГМИНВ [1603]

Пейзаж. Альбомный лист
Шелк, водяные краски. 33×22
ГМИНВ [1604]

Горный пейзаж. Альбомный лист
Шелк, водяные краски. 33×22
ГМИНВ [1605]

Горный пейзаж. Альбомный лист
Шелк, водяные краски. 33×22
ГМИНВ [1606]

Пейзаж. Альбомный лист
Шелк, водяные краски. 33×22
ГМИНВ [1607]

Пейзаж. Альбомный лист
Шелк, водяные краски. 33×22
ГМИНВ [1608]

Пейзаж с лодкой. Альбомный лист
Шелк, водяные краски. 33×22
ГМИНВ [1609]

Горный пейзаж. Альбомный лист
Шелк, водяные краски. 33×22
ГМИНВ [1610]

Пейзаж. Вертикальный свиток
Шелк, водяные краски. 153×96
Государственный Эрмитаж [ЛТ 7549]

Ван Юаньци (1642—1715)

Пейзаж. Горизонтальный свиток
Шелк, тушь, водяные краски, копия. 39×244
ГМИНВ [11466]

Ван Мо (XVIII в.)

Пейзаж. Вертикальный свиток
Шелк, водяные краски. 170×18
Государственный Эрмитаж [ЛТ 6485]

Гун Юньси

Пейзаж (1878 г.). Вертикальный свиток
Шелк, водяные краски. 120×30
В правом верхнем углу имеется надпись пятислов-
ным стиховым размером: «Замерзший лес, снег
и изморозь. Яшмовые ветви по берегам ручья...
Шесть из них расцвели, и я посвящаю им стихи
о моих чувствах... Раздвигаю заросли, вновь наве-
щая обитель отшельника».

В левом верхнем углу надпись: «На берегу горного ручья старый снег, по валунам бежит холодный ручей». Рядом дата написания картины и подпись мастера.

ГМИНВ [13705]

Дай Си (1801—1860)

На ивовой дамбе ищу успокоения.

Вертикальный свиток

Бумага, тушь, водяные краски. 185×41

В левом верхнем углу имеется надпись: «В общих чертах передаю манеру Чжао Даняня». Рядом — название свитка и подпись мастера.

ГМИНВ [14533]

Водопад в теснине. Альбомный лист

Бумага, тушь. 23×26

В правом верхнем углу — название картины и подпись мастера.

ГМИНВ [2788]

Горное ущелье. Альбомный лист

Бумага, тушь. 23×26

С правой стороны имеется надпись: «Написал Чуньши (Дай Си — Л. Б.) в лодке, к западу от местности Цяо»

ГМИНВ [2789]

Пейзаж с мостом и лодкой. Альбомный лист

Бумага, тушь. 23×26

Сверху имеется надпись пятисловным стиховым размером: «С тропинки, бегущей от ворот, смотрю на ручей. Тростниковая крыша теряется в кустах и многовековых деревьях. Сюда не долетают мирские волнения — лишь иногда услышишь крик водяной птицы».

ГМИНВ [2790]

Пейзаж с деревом-утуном и бамбуком.

Альбомный лист

Бумага, тушь. 23×26

Сверху имеется надпись: «Учусь в Ни Гаоши изображать бирюзовый утун и изумрудный бамбук».

ГМИНВ [2791]

Пейзаж с горами и хижинами. Альбомный лист

Бумага, тушь. 23×26

В левом верхнем углу имеется надпись: «Подражаю Гэн Яню». Рядом подпись мастера.

ГМИНВ [2792]

Пейзаж с хижинкой. Альбомный лист

Бумага, тушь. 23×26

В правом верхнем углу имеется надпись: «Чуньши в подражание Инцю».

ГМИНВ [2793]

Горный пейзаж. Альбомный лист

Бумага, тушь. 23×26

В левом верхнем углу имеется надпись: «Горный ручей после дождя. Подражаю кисти Гао Шаншу»

ГМИНВ [2794]

Осенний пейзаж. Альбомный лист

Бумага, тушь. 23×26

В левом нижнем углу — подпись мастера.

ГМИНВ [2795]

После дождя в горах. Альбомный лист

Бумага, тушь. 23×26

В правом верхнем углу — название картины

ГМИНВ [2796]

У заброшенной переправы. Альбомный лист
Бумага, тушь. 23×26
В левом верхнем углу имеется надпись пятислов-
ным стиховым размером: «У заброшенной пере-
правы безлюдно, лодка сама раскачивается на
волнах».
ГМИНВ [2797]

Рыбачий поселок в лучах заходящего солнца.
Альбомный лист
Бумага, тушь. 23×26
В левом нижнем углу — подпись мастера.
ГМИНВ [2799]

Дунь Шоупин

Горный пейзаж (1960 г.) Вертикальный свиток
Бумага, тушь, водяные краски. 83×33
В правом нижнем углу — дата и имя мастера
ГМИНВ [14444]

Лу Хуэй (1851—1920)

Беседка грома, прогремевшего внезапно. Верти-
кальный свиток
Бумага, тушь. 40×74
В левом верхнем углу имеется надпись: «Беседка
грома, прогремевшего внезапно». Сюэлу, отпрыск
фамилии Шэнов, возвратившись из Чжэньфэна
в Умэнь, подробнее описал коллекцию живо-
писи и каллиграфии, увиденную в доме Лу Хунцзю.
Там не было подделок. Его особую симпатию
вызвали две картины: «Беседка Сифоу» кисти
Лю Яньчуна и «Беседка прохладного источника»
кисти Дай Вэньцзе. Он так увлекательно рассказал
о них, что, казалось, сам видишь их перед собой.
Преисполненный впечатлениями написал эту
картину».
ГМИНВ [6620]

Лю Юань (сер. XVII в.)

Пейзаж в стиле Ни Цзяня и Хуан Гунвана /1661/.
Часть большого горизонтального свитка с живо-
писью и каллиграфией
Бумага, тушь. 24×154
В левом верхнем углу имеется надпись: «Весенним
днем года «Синь чоу», проезжая Кабинет десяти
камней, в шутку передаю идею тушевой манеры
мастеров Хуана и Ни. Пусть Бамбуковый старец,
почтенный Даочжан улыбнется разок».
ГМИНВ [6554]

Неизвестный художник (XVIII в.)

Пейзаж в манере Чоу Ина. Вертикальный свиток
Шелк, водяные краски. 82×33
В левом нижнем углу имеется надпись: «Создано
Чоу Ином из Шичжоу».
ГМИНВ [8451]

Неизвестный художник

Пейзаж в манере Ма Юаня. (1190—1224). Верти-
кальный свиток
Шелк, тушь, водяные краски. 138×100
В правом верхнем углу имеется надпись:
«Сунский Ма Юань изобразил любованье сливой.
Картина поистине из разряда «божественного»
КГМЗВИ [1508]

Неизвестный художник

Пейзаж в манере Дун Цичана (1555—1636). Верти-
кальный свиток
Шелк, тушь. 105×43
КГМЗВИ [1188]

Неизвестный художник

Пейзаж в манере Чжао Боцзюя (сер. XII в.). Горизонтальный свиток

Шелк, водяные краски. 35×232

КГМЗВИ [1143]

Неизвестный художник

Пейзаж в манере Ли Тана (1100—1130). Вертикальный свиток

Шелк, водяные краски. 193×99

КГМЗВИ [1505]

Неизвестный художник

Пейзаж в манере Ся Гуя (1180—1230). Вертикальный свиток

Шелк, тушь. 140×50

КГМЗВИ [1411]

Неизвестный художник

Пейзаж в манере Боянь Бухуа (ум. 1363). Вертикальный свиток

Бумага, тушь. 117×53

В левом верхнем углу дата и место написания картины, а также подпись.

КГМЗВИ [1442]

Неизвестный художник

Пейзаж в манере Чжао Сюня. Вертикальный свиток.

Бумага, тушь. 108×39

В правом верхнем углу место и время написания картины

КГМЗВИ [1208]

Неизвестный художник

Пейзаж в манере Гао Сяна (раб. 1700—1730). Вертикальный свиток

Бумага, тушь, водяные краски. 108×27

В левом верхнем углу надпись: «Одинокий рыбак на замерзшей реке», а также дата и подпись

КГМЗВИ [1245]

Неизвестный художник

Пейзаж в манере Вэнь Чжэнмина (1470—1559).

Вертикальный свиток

Шелк, водяные краски. 95×180

Государственный Эрмитаж [ЛТ 830]

Неизвестный художник

Пейзаж с рыбаком. Альбомный лист.

Шелк, тушь. 24×34

ГМИНВ [11926]

Неизвестный художник

Пейзаж в манере Ян Вэньцуна (1597—1645). Вертикальный свиток

Шелк, тушь. 128×40

В левом верхнем углу имеется надпись в пятисловном стиховом размере: «Вечером иду искать душистые тропинки, зеленые сосны освещены вечерним солнцем. Удар колокола, подобный грому, возвещает о том, что близится холодное время года». Рядом дата и подпись.

ГМИНВ [14823]

Неизвестный художник

Пейзаж в манере Чоу Ина. Горизонтальный свиток

Шелк, тушь, минеральные краски. 33×348

ГМИНВ [3372]

Пу Сюэчжай

Пейзаж. Вертикальный свиток

Бумага, тушь, водяные краски. 131×53

ГМИНВ [13510]

Пейзаж с горами и домиком. Вертикальный свиток
Бумага, тушь. 83×32
ГМИНВ [14017]

Сяо Юньцун (1596—1673)

Заброшенный храм в осенних горах /1618/. Горизонтальный свиток с живописью и каллиграфией
Бумага, тушь, водяные краски. 21×656
Первая каллиграфическая надпись: «Картина Неску-чающего даоса «Заброшенный храм в осенних горах», написанная в подражание Дачи (Хуан Гунвану — Л. Б.)». Далее следуют дата и подпись. Вторая надпись представляет собой пятисловие «стихи о горах и водах»: «Немудренный по природе, люблю горы и воды, но жизнь в усадьбе заставила отойти от простоты помыслов».
ГМИНВ [6590]

Тао Ицин (род. 1914)

Горный пейзаж. Вертикальный свиток
Бумага, водяные краски. 103×35
В правом верхнем углу имеется надпись: «Написано Тао Ицином в Пекине».
ГМИНВ [14443]

У Цзинтин

Зимний пейзаж /1960/. Вертикальный свиток
Бумага, тушь, водяные краски. 65×31
В правом верхнем углу — подпись мастера
ГМИНВ [14549]

Фу Баоши

Пейзаж с водопадом и фигурами ученых /1960/.
Вертикальный свиток
Бумага, тушь, водяные краски. 123×62
В левом верхнем углу — дата написания картины и имя мастера
ГМИНВ [14550]

Ху Пэйхэн

Пейзаж /1957/. Вертикальный свиток
Бумага, тушь, водяные краски. 130×54
ГМИНВ [13512]

Цзинь Цзюньмин (1602—1675)

Пейзаж с лодкой. Вертикальный свиток
Шелк, водяные краски. 63×38
В левом верхнем углу — дата и подпись мастера.
ГМИНВ [14824]

Ци Байши

Ручей среди сосен. Вертикальный свиток
Бумага, тушь, водяные краски. 102×34
С левой стороны надпись: «Написано Байши в 86 лет»
ГМИНВ [13709]

Цинь Дунъи (XVII в.)

Пейзаж с хижинкой. Вертикальный свиток
Бумага, водяные краски. 124×29
В левом верхнем углу имеется надпись пятисловным стиховым размером: «Все охвачено туманным светом, иволги отщебетали весеннюю песню». Рядом подпись художника
ГМИНВ [14826]

Ча Шибяо (1615—1698)

Пейзаж /1674/. Вертикальный свиток
Бумага, тушь. 142×46
В левом верхнем углу имеется надпись: «Скромные хижинки у изумрудного ручья, старые ивы. Молодой бамбук скрывает тропинку. По сельской дороге

ты пришел в обуви знатного сановника, и теперь нет у тебя в мыслях суетных дел, и ты думаешь лишь о лесах и холмах». Рядом дата написания картины /1674 г./ и подпись мастера ГМИНВ [8144]

Чжан Дацянь (род. 1899)

Уголок природы к югу от Янцзы. Вертикальный свиток

Бумага, тушь. 122×49

С левой стороны имеется надпись: «Написал уголок природы к югу от Янцзы. Как только картина вышла из-под кисти, знатоки искусства, взглянув на нее, непременно говорили: «Подражание такой-то школе, такой-то группе». Рядом — подпись мастера

ГМИНВ [4534]

Чжан Чэнлун

Пейзаж. Вертикальный свиток

Шелк, водяные краски. 66×198

Государственный Эрмитаж [ЛТ 6479]

Чжоу Юаньлянь

Гора Цзяо в теплой бирюзе /1961/. Вертикальный свиток

Бумага, водяные краски. 33×57

В правом верхнем углу — название картины и подпись мастера

ГМИНВ [14446]

Пейзаж с лодками /1961/. Вертикальный свиток

Бумага, тушь, водяные краски. 57×41

В правом верхнем углу имеется надпись: «Когда рассеялся дождь, лодка под парусом причалила к горе Цзяо». Рядом — дата написания картины и подпись мастера

ГМИНВ [14445]

Чжу Лин (сер. XIX в.)

Горный пейзаж с хижинкой. Альбомный лист

Бумага, тушь, водяные краски. 21×27

В левом верхнем углу имеется надпись: «Подражая Ли Сигу, передаю основное настроение его картины «Осенние деревья среди зелено-голубых гор»

ГМИНВ [3710]

Горный пейзаж. Альбомный лист

Бумага, тушь. 21×27

В правом верхнем углу имеется надпись: «Довелось увидеть свиток Гао Шаншу «Морозящий дождь в горах Сишань». Звучание, насыщенность смыслом — сверхобычно, поистине относится к разряду «одухотворенных произведений». По памяти воспроизведя фрагмент, возможно кое-где приблизился к подлиннику. Далее дата и подпись

ГМИНВ [3712]

Одинокий рыбак у осенней реки. Альбомный лист

Бумага, тушь. 21×27

В правом верхнем углу — название картины и подпись мастера

ГМИНВ [3714]

Лодка на весенней реке. Альбомный лист

Бумага, тушь. 21×27

В левом верхнем углу — название картины и подпись мастера

ГМИНВ [3716]

Чоу Ин (1-я пол. XVI в.)

Пейзаж в зеленых тонах. Вертикальный свиток

Шелк, тушь, водяные краски. 98×48

ГМИНВ [2316]

Чэнь Тан

Пейзаж с лодками /1901/. Вертикальный свиток
Шелк, водяные краски. 96×42

В левом верхнем углу имеется надпись: «Живопись ценится за то, что она наиболее способна передать цвет. В прошлом Старец с южного поля (Шэнь Чжоу — Л. Б.) говорил: «Учась живописи, я не порывал с традициями Чжао Сунсюэ, но я был иным, чем он». Хуэй Ванчуань из Коусюэ, Ли Шии и Лу Ебань из Дасяо владели изысканной манерой письма, но не могли передать духовную гармонию (ци юнь). Одному Ван Гэняню была доступна эта тайна. Он отошел от манеры Му Дацюаня, но Куан Цзюэсю, Жунь Чжицю утеряли его глубину». Рядом — дата написания картины и подпись мастера.

ГМИНВ [2872]

Чэнь Цинье

Пейзаж (1943). Вертикальный свиток

Бумага, водяные краски. 108×34

ГМИНВ [15156]

Шэн Маое [1-я половина XVII в.]

Пейзаж. Вертикальный свиток

Шелк, тушь, водяные краски. 27×67

В левом верхнем углу имеется надпись: «Написано в Бамбуковом павильоне Чэньюя в 6 месяце года «Хуан Ся» при императоре Цзун Чжэне»

ГМИНВ [4687]

Юнь Си [нач. XVIII в.]

Деревенька рыбаков. Горизонтальный свиток

Бумага, тушь, водяные краски. 27×246

С левой стороны имеется надпись: «Министр Юнь Си почтительно и благоговейно изобразил»

ГМИНВ [6534]

Япония

Гёкудо Каваи (1873—1957)

Пейзаж с лодкой. Вертикальный свиток

Бумага, тушь, водяные краски. 39×52

ГМИНВ [10728]

Гиммацу Исида

Пейзаж в зеленых тонах (XX в.). Вертикальный свиток

Шелк, минеральные краски. 128×43

ГМИНВ [6542]

Гогаку Хирано (1812—1894)

Сосна и ручей. Вертикальный свиток

Бумага, тушь, водяные краски. 138×33

В левом верхнем углу имеется надпись в четырех-словном стиховом размере: «Дико вздымаются отроги гор, русло горного ручья дышит свежестью. Множество очертаний слились в одно, бамбуковая хижина вся перекосилась. Я планирую формы на свитке и читаю книги, проникая в суть трех философских школ» (конфуцианство, буддизм, даосизм — Л. Б.)

ГМИНВ [6570]

Осенний пейзаж (1881). Вертикальный свиток

Шелк, тушь, водяные краски. 149×44

ГМИНВ [6658]

Кагаку Мураками (1888—1939)

Горы после дождя. Вертикальный свиток

Бумага, тушь, водяные краски. 45×64

ГМИНВ [10722]

Кадзан Ватанабэ (1793—1841)

Осенний пейзаж. Вертикальный свиток
Шелк, тушь, водяные краски. 102×34
ГМИНВ [6637]

Весенний пейзаж. Вертикальный свиток
Шелк, тушь, водяные краски. 102×34
ГМИНВ [6638]

Кэйсэн Томида (1879—1936)

Возвращение с пастбища в осеннюю пору. Вертикальный свиток
Бумага, тушь, водяные краски. 131×42
ГМИНВ [10738]

Весна у храма Симидзу в восточной части Киото.
Вертикальный свиток
Шелк, тушь, минеральные и водяные краски. 66×71
ГМИНВ [6514]

Неизвестный художник XIX в.

Пейзаж с аистами. Вертикальный свиток
Шелк, водяные краски. 137×65
ГМИНВ [10731]

Сохэй Такахаси (1804—1834)

Одинокая беседка в осеннем лесу. Вертикальный свиток
Бумага, тушь, водяные краски. 24×21
Сверху — название картины
ГМИНВ [6551]

Лодка на горной реке. Вертикальный свиток
Бумага, тушь, водяные краски. 24×21
В левом верхнем углу имеется надпись семисловным стиховым размером: «Косые лучи вечернего солнца играют на поверхности реки, густо разросшийся тростник зашелестел под вечерним ветром. Провожая друга, уплывающего в маленькой лодке — весла опущены на воду. Как грустно, что морозящий дождь все больше скрывает его из виду».
ГМИНВ [10721]

Одинокая прогулка в зимних горах. Вертикальный свиток
Бумага, тушь. 103×25
В левом нижнем углу имеется надпись: «Написал при свете лампы Сохэй, по прозвищу У»
ГМИНВ [6546]

В поисках цветущей сливы в снежную пору. Вертикальный свиток
Бумага, тушь, водяные краски. 93×30
ГМИНВ [6525]

В качающемся на волнах челноке. Вертикальный свиток
Бумага, водяные краски. 24×21
ГМИНВ [10721]

Сэйдзи Омода (1891—1933)

Каменные ворота на горе Мегисан (1916). Вертикальный свиток
Бумага, тушь, водяные краски. 28×37
В левом верхнем углу — название картины
ГМИНВ [6552]

Сэйун Кимура

Пейзаж. Вертикальный свиток
Бумага, тушь, водяные краски. 28×35
В левом верхнем углу имеется надпись семисловным стиховым размером «Горный свет стал ближе и отразился в воде. В воздушной пустоте у края

озера шелестит кустарник. Тростники и камыш сплелись друг с другом, путник наслаждается звуками осени»
ГМИНВ [6591]

Сэйхо Такэути (1864—1924)

Горный пейзаж с всадником. Вертикальный свиток
Бумага, тушь, водяные краски. 45×47
ГМИНВ [6587]

Сэкикоку Тоити (р. 1794—?)

Зимний пейзаж с всадником. Вертикальный свиток
Шелк, тушь. 121×33
ГМИНВ [6650]

Тайга Икэно

Пейзаж с сосной. Вертикальный свиток
Бумага, тушь, водяные краски. 126×53
ГМИНВ [6645]

Тёкуню Таномура (1815—1908)

Пейзаж на веере
Шелк, тушь, водяные краски. 48×15
ГМИНВ [6484]

Такаку Айгай (1795—1843)

Пейзаж с горами и хижинами. Вертикальный свиток
Бумага, тушь, водяные краски. 95×29
ГМИНВ [6648]

Тикудэн Таномура (1777—1835)

Весенний пейзаж /1820/. Вертикальный свиток
Бумага, тушь, водяные краски. 109×38
В левом верхнем углу имеется надпись семисловным стиховым размером «Весеннее тепло в горах, стаи облаков. Я навестил старого рыбака, который вышел ко мне из зарослей. В разговоре с ним мы не станем спрашивать друг у друга визитных карточек, будем лишь любоваться цветами сливы, которые расцвели во множестве».
ГМИНВ [6538]

Осенние горы в лучах заходящего солнца. Вертикальный свиток

Бумага, тушь, водяные краски. 102×25
В левом верхнем углу имеется надпись пятисловным стиховым размером: «У границы песчаной отмели переливается вода на мелководе, вечернее солнце светит в гуще деревьев. Всюду осенние тени, в окна видны вечерние горы»
ГМИНВ [6547]

Беззаботная жизнь у осеннего ручья. Вертикальный свиток

Шелк, тушь. 125×48
ГМИНВ [6521]

Сэсю (1420—1506)

Пейзаж. Вертикальный свиток
Бумага, тушь, водяные краски. 32×69
ГМИНВ [6642]

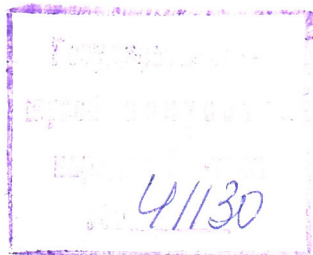
Эйсэн Кано (1796—1846)

Пейзаж с парусниками. Вертикальный свиток
Шелк, тушь. 84×23
ГМИНВ [3815]

Хисида Сюнсо (1874—1911)

Осенняя листва и лед
Шелк, водяные краски. 56×82
ГМИНВ [6513]

nr 84
nr 90



**Пять веков классического
дальневосточного пейзажа XVI—XX вв.
Из собраний Государственного
музея искусства народов Востока,
Государственного Эрмитажа
и Киевского государственного музея
западного и восточного искусства**
Каталог

Автор вступительной статьи
и составитель каталога
Леонид Евгеньевич Бадылкин
Редактор Л. В. Семенова
Художественный редактор Е. Н. Семенов
Технический редактор Г. К. Кочеткова
Корректор М. Л. Антонова

Сдано в набор 26.04.79 г.
Подписано в печать 9.10.79 г.
Формат 60×90₁₂. Бумага мелованная
Гарнитура шрифта журнально-рубленая
Печать высокая. Усл. п. л. 2. Уч.-изд. л. 1,413
Тираж 2000. Зак. 472. Изд. № 11-78742
Цена 30 коп.

Заказное
Издательство «Советский художник»
125319, Москва, ул. Черняховского, 4а
Типография изд-ва «Советский художник»
129327, Москва, Ленская ул., 28

04



B51-708

П. 99

Пейзаж
классического
дальневосточного
пейзажа
XVI—XVII вв.

