

# Археология Северного Кавказа

Путеводитель по «Особой  
кладовой. Археология»

Государственный  
музей Востока

The State Museum  
of Oriental Art

Е.А. Беглова,  
Т.А. Габуев,  
И.В. Ксенофонтова,  
Л.М. Носкова

## Археология Северного Кавказа

Путеводитель по «Особой  
кладовой. Археология»

E.A. Beglova,  
T.A. Gabuev,  
I.V. Ksenofontova,  
L.M. Noskova

## Archaeology of the Northern Caucasus

Guidebook

Москва  
2014

Министерство культуры Российской Федерации  
Государственный музей Востока

*Рекомендовано к печати Редакционно-издательским советом  
ГМВ*

Ответственный редактор: **Т.К. Мкртычев**  
Фотографы: **Э.Т. Базилия, Е.Н. Желтов,**  
**О.А. Сухарева**  
Реставраторы: **А.П. Белкин, Н.И. Виноградская,**  
**В.Н. Даркевич, А.К. Елкина, Н.Г. Зайцева, Д.А.**  
**Иванов, С.П. Маркелова, О.А. Мягкова, А.Д.**  
**Петрова, В.Л. Филатов, М.С. Шемаханская**  
Дизайн и верстка: **О.И. Бойко**  
Корректор: **С.В. Лапина**

**Е.А. Беглова, Т.А. Габуев, И.В. Ксенофонтова, Л.М. Носкова.** Археология Северного Кавказа. Путеводитель по «Особой кладовой. Археология» // М.: Государственный музей Востока, 2014. – 000 с.: ил.

Очередной выпуск в серии путеводителей по постоянной экспозиции и коллекциям Государственного музея Востока посвящен экспонатам «Особой кладовой», созданной на основе материалов Кавказской археологической экспедиции Государственного музея Востока, полученных в результате раскопок в Адыгее, Краснодарском крае и Северной Осетии. Музейные предметы, выставленные в витринах, охватывают широкий хронологический диапазон – от эпохи раннего железного века до позднего средневековья.

**ISBN 0000000000000000**

© Государственный музей Востока, 2014  
© Е.А. Беглова, Т.А. Габуев, И.В. Ксенофонтова,  
Л.М. Носкова, текст  
© О.И. Бойко, оформление

## С о д е р ж а н и е

Предисловие

Исторический очерк

Памятники древнего и средневекового искусства народов Северного Кавказа

Памятники скифского периода

Памятники сарматского периода

Памятники эпохи Великого переселения народов

Памятники эпохи средневековья

Краткий глоссарий

Рекомендуемая литература

Summary



# Предисловие





## Предисловие

Весной 1981 г. в ГМВ по инициативе д.и.н. А.М. Лескова был создан Отдел истории материальной культуры и древнего искусства народов Востока. Одной из основных задач, стоявших перед новым отделом, являлось пополнение музейных фондов за счет материалов, полученных в археологических экспедициях. С этого времени и по сию пору в различных регионах Северного Кавказа успешно работает Кавказская археологическая экспедиция ГМВ. За тридцать с лишним лет получен разнообразный археологический материал, среди которого имеется немало находок, чьи художественные достоинства дают им основания называться уникальными. На основе этих находок в 2001 г. благодаря усилиям Киры Григорьевны Кинаевой (бывшей в то время заведующей отделом учета, комплектования и хранения экспонатов) и Владимира Ефимовича Войтова (главного хранителя в те годы) в музее был создан фонд, устроенный по типу «открытого хранения», получивший название «Особая кладовая. Археология». В нем собраны лучшие археологические находки, хранящиеся в музее.

Помимо предметов, поступивших от музейной экспедиции, его существенно дополняют произведения древнего искусства, переданные из Института этнологии и антропологии им. Н.Н. Миклухо-Маклая РАН и Института археологии РАН. Так, например, существенным дополнением музейных материалов по средневековому периоду Северного Кавказа стали находки из катакомбных могильников Мокрая Балка и Клин-Яр III, раскопки которых проводились сотрудниками Института археологии РАН д.и.н. В.Б. Ковалевской и к.и.н. В.С. Флеровым.

Музейные предметы, выставленные в витринах «Особой кладовой», охватывают широкий хронологический диапазон и представляют собой памятники различных культур и народов, издревле населявших Северный Кавказ.



**Нововечпшский городище**  
*Республика Адыгея*

## Исторический очерк

Древняя и средневековая история Северного Кавказа – тема многочисленных научных трудов. Как бывает в науке, специалисты нередко имеют разные точки зрения на одну проблему. Наш путеводитель не претендует на роль научного исследования, в котором будут учтены все мнения на спорные вопросы в истории Северного Кавказа. Задача данного издания – познакомить посетителей с историческим контекстом, в котором бытовали вещи, выставленные в «Особой кладовой. Археология».

На западе Северный Кавказ имеет выход на побережье Азовского и Черного морей, на востоке – граничит с Каспийским морем. На его территории расположены различные природные зоны – здесь есть и высокие горы, и степи, и плодородные долины.

Наиболее ранние предметы в «Особой кладовой» относятся к эпохе раннего железа.

В VIII в. до н.э. на левом берегу р. Кубань сформировалась одна из самых ярких культур этого времени – меотская. Греческие письменные источники сообщают о бо-

лее чем пятнадцати различных племенах (псессах, фатях, синдах, дандариях, торетах, керкетах, доссах и пр.), объединяемых общим названием меоты. Они занимали территорию среднего и нижнего течения р. Кубань, частично – восточное побережье Черного моря и Восточное Приазовье. В VII в. до н.э. в культуре меотов Северо-Западного Кавказа появляется ряд характерных черт, известных среди археологов как «скифская триада». В состав этой триады входят – особый тип оружия, получивший название «скифское», особый вид конской узды, а также предметы, выполненные в особом, т.н. «скифо-сибирском зверином стиле». И на четыре века, с VII по IV вв. до н.э., короткий меч – акинак, конская узда и произведения декоративно-прикладного искусства, украшенные изображениями животных, становятся «визитной карточкой» меотской культуры.

С VI в. до н.э. меоты устанавливают активные торговые и политические контакты с античными городами-государствами Боспорского царства.

На основании археологических исследований можно говорить о том, что меоты являлись оседлым населением, занимавшимся земледелием и скотоводством. Для раннего этапа развития меотского общества были характерны небольшие поселения и грунтовые могильники, где меоты хоронили умерших. Позднее, с рубежа VI–V вв. до н.э., когда меотские племена освоили правый берег р. Кубань, у них появляются городища, укрепленные валами и рвами. На могильниках стали сооружаться курганы-святилища, где меоты приносили многочисленные и разнообразные жертвы: забивали животных (коней, быков, собак, овец), приносили в дар своим богам разнообразные предметы упряжи, украшения, дорожную посуду.

Одним из крупнейших памятников Закубанья, возникшим в VI в. до н.э., является Тенгинское II городище. Оно занимало площадь около 13 гектар, было окруже-



но валом и глубоким рвом. Городище находилось на торговом пути и само, вероятно, представляло собой крупный торговый центр, возможно крупнейший в округе. За границами укреплений располагались некрополь и святилища. Городище существовало около 300 лет и в конце IV в до н.э. по какой-то, не вполне ясной, причине было оставлено жителями.

Курганы-святилища имеют особое значение для изучения религиозно-идеологических представлений меотского общества. Наиболее интересные памятники этого типа открыты во время раскопок некрополя около аула Уляп в Адыгее. Здесь было исследовано восемь курганов-святилищ, которые представляли собой специальные ритуальные площадки различных конструкций. В одних случаях это были просто выровненные земляные поверхности, в других – сложные деревянные конструкции с шатровым или полусшатровым перекры-

Тенгинский грунтовый могильник, ритуальный комплекс 2  
Краснодарский край



тием. Самым интересным и богатым оказался курган-святилище № 5: в центре под его насыпью находилась площадка, укрепленная деревянным срубом, окруженная валиком и неглубоким рвом. С южной стороны перед входом на площадку на специально сооруженном деревянном настиле были помещены два votивных навершия в виде колес и бронзовый конский нагрудник с колокольчиками. В кургане-святилище были найдены многочисленные жертвоприношения, расположенные группами и состоявшие из оружия, орудий труда, украшений, импортной посуды греческого производства. Здесь же были обнаружены скелеты восьми лошадей с богато украшенной уздой. Комплекс кургана-святилища датируется первой половиной IV в. до н.э.

Судя по находкам в уляпских культовых комплексах многочисленных изделий ближневосточного и греческого производства, можно предположить, что меоты в качестве наемников участвовали в военных конфлик-

Уляпский могильник, ритуальный комплекс кургана 1  
Республика Адыгея

тах далеко за пределами своей родины и получали эти вещи в качестве вознаграждения за свою службу. Не исключено также, что, по крайней мере, часть импортов попадала на Северо-Западный Кавказ в виде дипломатических даров либо предметов торговли.

«Золотым веком» в истории меотов можно считать IV в. до н.э. Именно на этот период приходится наибольшее количество открытых археологами курганов-святилищ, содержащих разнообразные «парадные» предметы меотской культуры, в том числе и золотые. Известно, что в 309 г. до н.э. между Сатиром и Евмелом, двумя претендентами на боспорский престол, вспыхнула война. Меоты во главе со своим царем Арифарном оказали значительную поддержку Евмелу, которому удалось одержать победу. Благодарный новый царь Боспора не забыл своих союзников, предоставив им значительные права и льготы и, возможно, многочисленные дары.

Начиная с III в. до н.э. греческое культурное влияние в регионе ослабевает. В это время из поволжско-донских степей на Северо-Западный Кавказ переселяются племена сарматов. Античные письменные источники называют сарматов, живших в долине р. Кубань, сираками. Наибольшую известность они приобрели как наемники, принимавшие участие в многочисленных военных столкновениях тех времен. В ряде случаев меоты выступали в качестве союзников сираков.

В конце I в. до н.э., после захвата Боспорского царства Римом, на территории Северо-Западного Кавказа появляется некоторое количество римских импортов, в основном это предметы вооружения и украшения, в частности застежки-фибулы.

Археологическое изучение региона показывает сокращение меотских памятников в первых веках нашей эры, что, вероятно, объясняется уменьшением численности меотского населения. Ученые не нашли пока явных причин, объясняющих угасание и исчезнове-

ние столь мощной культуры, как меотская. Ряд исследователей считает, что начавшееся с нашествия гуннов в IV в. н.э. Великое переселение народов «втянуло» в себя остатки этой некогда очень яркой и самобытной культуры.

Судя по археологическим данным, исчезает и другой этнос, некогда обитавший на территории Северного Кавказа, – сарматы. Скорее всего, он был поглощен новой группой ираноязычных кочевников – аланами, появившимися в южнорусских степях в I в. н. э. Считается, что формирование алан как народа происходило около рубежа нашей эры на территории, известной по китайским хроникам как Кангюй (район Средней Сырдарьи), и в этом процессе активное участие принимали многочисленные кочевые племена Центральной Азии (юечжи, усунь и др.). В середине I в. н.э. аланы из Кангюя устремились на запад. Они доходят до низовьев Дона и района Северного Причерноморья, где оказываются «в поле зрения» античных авторов: наиболее раннее упоминание об аланах встречается у римского философа Сенеки (сер. I в. н.э.). Впоследствии Лукиан, Флакк, Дионисий, Аммиан Марцеллин и другие хронисты неоднократно описывали алан как «диких», «суровых и вечно воинственных», «пылких», «храбрых» и «очень опытных в военном деле».

Во второй половине II в. н.э. аланы достигают Северного Кавказа – именно с их появлением многие исследователи связывают строительство на этой территории множества мощных городищ, вокруг которых располагались курганные могильники с катакомбными погребениями. С середины III в. н.э. аланы Северного Кавказа неоднократно совершали походы в Закавказье, что нашло отражение в целом ряде письменных источников.

Грозные события конца IV в. н.э., связанные с нашествием гуннов, положили конец владычеству ираноязычных кочевников в южнорусских степях. Бесчисленные



тюркско-угорские племена и народы, хлынувшие из глубин Азии, способствовали значительному изменению этнического состава населения Северного Кавказа, что нашло отражение в дальнейших культурно-этнических процессах, проходивших на этой территории.

В отличие от Центрального Предкавказья, где аланы сохранили свою целостность, на Северо-Западном Кавказе к концу VI в. основным населением степных районов становятся бЧлгары, объединившиеся во второй четверти VII в. под властью хана Кубрата в единое государство – Великую Болгарию. К VIII в. они заселяют и левый берег р. Кубань, сменив автохтонное население, оттеснив его в предгорные районы.

Болгарское государство просуществовало недолго, всего несколько десятилетий, и в самом конце VII в. эти территории входят в состав Хазарского каганата. Создание мощного Хазарского государственного образования послужило толчком для перестройки экономической и социальной структуры северокавказского общества. Централизованная политика хазарских каганов способствовала успешному развитию общехазарской культуры.

Коренные изменения политической и экономической ситуации на Северном Кавказе наступили после распада Хазарского каганата. В X – нач. XIII вв. происходит формирование основных народностей Кавказа, развивается местная культура региона с рядом общих и узколокальных черт.

В Центральном Предкавказье складывается раннефеодальное аланское государство, игравшее существенную роль в истории как Восточной Европы, так и Передней Азии. Его расцвет приходится на X–XII вв. Принятие в начале X в. христианства, сближение с Византией и христианскими государствами Закавказья выводит алан на первые места в международной политике на Востоке. В сочинении византийского императора Константина Багрянородного «Церемонии ви-

зантийского двора» сообщается, что царю алан, наряду с Русью, Болгарией, Абхазией, посылались грамоты с золотой печатью достоинством в два солида и он именовался «духовным сыном императора». А в списке государств Алания занимала почетное место вслед за Арменией и Иберией и располагалась выше Абхазии, Хазарии и Руси.

Процесс феодальной раздробленности, наметившийся еще в XII в., в последующее столетие привел к ослаблению Алании. Децентрализация и внутренние усобицы лишили алан возможности выстоять в борьбе с новыми завоевателями, пришедшими из Центральной Азии. Нашествие новых кочевников привело к массовому уничтожению местного населения, крушению государства. Однако аланы не сошли бесследно с исторической арены, оставив потомство в лице современных осетин.

Опустошительные карательные экспедиции золотоордынских ханов, а затем завоевательные походы Тимура привели к значительному разорению северокавказских территорий, следствием чего явилось изменение этнических границ, сложившихся к началу XIII века.

Наиболее четко этот процесс прослеживается на Северо-Западном Кавказе и в Центральном Предкавказье, где после разгрома аланского союза адыги вытесняют аланское население, продвигаются далеко на юго-восток и постепенно занимают территорию современной Кабардино-Балкарии и Карачаево-Черкесии. Именно на этот период приходится расцвет позднеадыгской средневековой культуры, хорошо задокументированной богатейшими находками в курганных погребениях близ станицы Белореченской. Разнообразные предметы вооружения, украшения и поясные наборы, серебряные сосуды и венецианское стекло свидетельствуют об обширных культурных и торговых связях адыгов с западным и восточным миром.

В конце XVI–XVII вв. наступает новый период в развитии материальной и духовной культуры адыгского общества. Начавшийся процесс исламизации во многом изменил ранее существовавшие религиозные представления. В первую очередь это отразилось на погребальном обряде – из захоронений исчезает многочисленный погребальный инвентарь, и материальная культура и искусство народов Северного Кавказа становятся объектом изучения этнографии.

Памятники  
древнего  
средневекового  
искусства народов  
Северного Кавказа

## Памятники древнего и средневекового искусства народов Северного Кавказа

Материалы, представленные в экспозиции «Особой кладовой. Археология», можно условно разделить на четыре хронологических этапа: памятники скифского периода (VI – IV вв. до н.э.); памятники сарматского периода (III до н.э. – III в. н.э.); памятники эпохи Великого переселения народов (V в. н.э.); памятники эпохи средневековья (VII–IX и XIV–XV вв. н.э.).

### Памятники скифского периода

К наиболее ранним предметам, представленным в экспозиции – эпохе скифской архаики (VI–V вв. до н.э.), – относятся два бронзовых навершия, случайно обнаруженные в Прикубанье. Одно изображает типично «скифского» лежащего оленя, помещенного на шаровидном прорезном бубенце с конической втулкой. Второе сделано в виде головки безрогого копытного животного (мула?), венчающей грушевидный прорезной бубенец. Подобные изделия – навершия – являлись специальными культовыми предметами, закреплявшимися на деревянных шестах. Эти шесты маркировали границы погребения или святилища, украшали погребальную повозку либо иным способом использовались в торжественном шествии во время погребальной или ритуальной церемонии. Можно предположить, что их назначением было ритуальное освящение церемонии либо того пространства, где совершалось жертвоприношение или погребение.

Наиболее значимой частью экспозиции являются предметы, обнаруженные в подкурганых святилищах меотов (курганы-святилища № 1, 2, 4, 5, 8) вблизи аула Уляп в Адыгее (раскопки 1981–1983 гг.). Святилища датируются V–IV вв. до н.э. Часть этих изделий,



безусловно, была изготовлена местными мастерами, находившимися под сильным воздействием скифского искусства («скифо-сибирский звериный стиль»). К ним относятся два навершия – в виде головы оленя из

#### **Навершие с фигуркой оленя**

Краснодарский край, случайная находка.

VI в. до н.э.

*бронза*

Инв. № 5784 III

#### **Навершие с головой копытного животного**

Республика Адыгея, хутор Городской, случайная находка.

VI в. до н.э.

*бронза*

Инв. № 977 M-IV





золота с серебряными рогами и в виде кабана из серебра с золотыми инкрустациями в глазах и ушах.

Уляпские навершия были изготовлены из пластин металла, укрепленных на деревянной основе; рога же на голове оленя литые. Фигуры животных выполнены весьма реалистично, при этом мастер использовал лаконичные художественные средства. Несколько иная трактовка шагающего оленя представлена на крупных золотых пластинах. Этому образу близки и нашивные бляхи с односторонним изображением оленя: стоящего, лежащего и шагающего, помещенного в обрамление из квадратной рамки, украшенной «жемчужником». Изображения кабанов и оленей часто использовались в скифо-сибирском искусстве. Считается, что в иранской мифологической традиции олень являлся

**Фрагменты навершия в виде головы оленя**

Республика Адыгея, могильник Уляп.  
Перв. пол. IV в. до н.э.  
*золото, серебро*  
Инв. № 3 М-IV



символом средней – земной – зоны мироздания, кабан же выступал в роли медиатора – посредника между средним миром (миром людей) и миром подземным. Среди зооморфных бляшек-аппликаций встречаются изображения уточки, шагающего льва, а также фигурка копытного с поджатыми ногами и лосиной мордой. Кроме того, среди нашивных украшений встречаются бляшки, передающие геометрический и растительный узоры.

Судя по характеру типичных для греческого искусства орнаментов в виде пальметт, плюща, розеток, часть этих изделий была предметом импорта, скорее всего, из Боспора, часть же могла быть сделана местными мастерами, подтверждением чего служит находка двух бронзовых штампов для изготовления таких бляшек с изображением пантеры и амфоровидных подвесок, найденных в одном из курганов-святилищ. Еще одним примером работы местных торевтов исследователи считают золотой сосуд в форме рога с на-

**Навершия в виде фигуры кабана**

Республика Адыгея, могильник Уляп.  
Перв. пол. IV в. до н.э.  
*серебро, золото*  
Инв. № 2 М-IV



конечником в виде головки кошачьего хищника. В его форме, а также в наконечнике в виде львиной головы отчетливо прослеживаются черты иранского искусства эпохи Ахеменидов, однако аналогичные находки, сделанные в соседних регионах, позволяют говорить

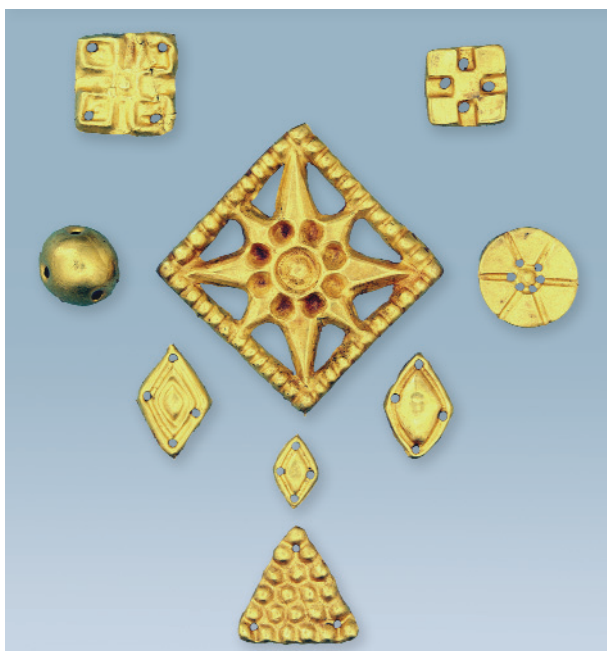
**Пластины с изображением оленя**  
 Республика Адыгея, могильник Уляп.  
 Перв. пол. IV в. до н.э.  
*золото*  
 Инв. № 30, 31 М-IV



о том, что подобные сосуды делали местные мастера-торевты.

Работе местных мастеров-бронзолитейщиков принадлежат и детали конского убора, выполненные по

**Нашивные бляшки с зооморфными изображениями**  
 Республика Адыгея, могильник Уляп.  
 Перв. пол. IV в. до н.э.  
*золото*  
 Инв. №№ 5, 13, 44, 59, 63, 356, 370, 393, 427, 435 М-IV



восковой модели с утратой формы. Именно в них ярко проявились особенности кубанского варианта «скифо-сибирского звериного стиля». Это псалии, бляшки в виде кошачьих хищников, конский налоб-

**Нашивные бляшки с растительным орнаментом**

Республика Адыгея, могильник Уляп.

Перв. пол. IV в. до н.э.

*золото*

Инв №№ 28, 128, 354, 358, 403, 426 М-IV

**Нашивные бляшки с геометрическим орнаментом**

Республика Адыгея, могильник Уляп.

Перв. пол. IV в. до н.э.

*золото*

Инв №№ 11, 25, 125, 127, 134, 237, 360, 364, 385 М-IV

**Сосуд в виде рога**

Республика Адыгея, могильник Уляп.

Перв. пол. IV в. до н.э.

*золото*

Инв. № 35 М-IV



ник. Заимствовали местные мастера и образы греческого искусства: таковы полуфигуры гиппокампа и грифона на псалиях.

Как отмечалось, меоты имели тесные связи с греческим миром, который оказал влияние на их идеологию

**Псалии парные**

Республика Адыгея, могильник Уляп.

Перв. пол. IV в. до н.э.

*бронза*

Инв. №№ 562/1-2, 628/1-2, 629/1-2 М-IV



и культуру, о чем мы можем судить по значительному количеству импортных вещей из разных уголков Средиземноморья. С большой долей уверенности можно

**Предметы конского убора: псалии парные, налобник, бляшки**

Республика Адыгея, могильник Уляп.

Перв. пол. IV в. до н.э.

*бронза*

Инв. №№ 563, 564/1-2, 565/1-3 М-IV





предположить, что импортные вещи обозначали высокий социальный статус их владельцев. И в первую очередь это были изделия из драгоценных металлов. Произведением выдающегося художественного уровня, жемчужиной экспозиции является серебряный с позолотой сосуд в форме рога. Нижняя часть сосуда оформлена протомой крылатого галопирующего взнузданного коня Пегаса, а раструб украшен фризом со сценами гигантомахии (борьбы богов и гигантов) и растительным орнаментом в виде цветов лотоса и

**Сосуд в виде рога с протомой Пегаса**

Республика Адыгея, могильник Уляп.  
Перв. пол. IV в. до н.э.  
*серебро, позолота*  
Инв. № 37 М-IV



пальметт с волютами. Сосуд установлен на высокой ножке, сходной с ножками аттических киликов. Протома выполнена с присущим греческому искусству V в. до н.э. реализмом: тщательно проработанная мускулатура, вздувшиеся вены на морде, выделенные пряди гривы свидетельствуют о том, что мастер изобразил все признаки конкретной породы стройного сильного животного с пропорциональной головой характерной формы, гордо поднятой на длинной крепкой шее, прямым, с небольшой горбинкой носом, длинными ногами с узкими бабками. В греческом мире были распространены три типа лошадей: европейский, азиатский и западный. Западный тип вел прямое происхождение от ливийских лошадей, которые в большей степени, по мнению греков, отвечали всем требованиям, предъявляемым к скакунам. Это была очень сильная, быстрая лошадь, хорошо приспособленная и к четырехместной упряжке, и к верховой езде. Регионы, где обитала эта порода, особенно Сицилия и Великая Греция, завоевали репутацию имеющих лучших лошадей и лучшую во всем греческом мире кавалерию. Ливийская порода была вывезена из Северной Африки вскоре после основания там греческой колонии Кирены в 632 г. до н.э. Считается, что конь Пегас, который, согласно легенде, появился из капель крови Горгоны Медузы, когда ее

**Сосуд в виде рога с протомой Пегаса. Развертка фриза со сценами гигантомахии**  
(рисунок Н.С. Суфвилло)

убил Персей, происходил именно из Ливии. Вероятно, на уляпском сосуде мастер изобразил представителя именно этой породы.

Наиболее интересный элемент декора уляпского сосуда – фриз с изображениями шести сцен битвы богов и гигантов. Гигантомахия – один из популярнейших мифов Древней Греции. Его сюжет вкратце таков: гиганты – порождения богини земли Геи – восстали против богов Олимпа; разгорелась ожесточенная десятилетняя битва за верховную власть, в результате которой гиганты были побеждены и заточены в подземном царстве. Стилистические особенности изображений фриза, трактовка форм соответствуют вкусам классического греческого искусства. Каждое божество определяется присущим ему атрибутом: Зевс мечет в поверженного гиганта перуны (пучок молний); Дионису помогает кошачий хищник (пантера?); у Гермеса в ру-

**Килик черколаковый**

Республика Адыгея, могильник Уляп.

Перв. пол. V в. до н.э.

*глина, черный лак*

Инв. № 86 Кр-IV

**Килик краснофигурный**

Республика Адыгея, могильник Уляп.

Перв. пол. IV в. до н.э.

*глина, черный лак*

Инв. № 10 Кр-IV

**Килик чернофигурный**

Республика Адыгея, могильник Уляп.

Перв. пол. V в. до н.э.

*глина, черный лак*

Инв. № 75 Кр-IV



ке магический жезл – кадуцей, обвитый двумя змеями; Гефест держит кузнечные щипцы с раскаленной крицей. Женскую фигуру фриза определить с полной уверенностью сложно, хотя богиня и использует в борьбе ключ от храма, что является одним из атрибутов Гекаты.



В целом можно утверждать, что этот уникальный сосуд был изготовлен в Аттике в середине V в. до н.э. и долгое время служил там украшением пиршественного стола. Многие детали указывают на то, что этот роскошный сосуд прожил долгую жизнь и не раз подвергался ремонтам, причем результатом одного из них стало новое украшение тулова золотой пластиной с изображением гигантомахии (в ряде мест видно, что золотая пластина перекрыла детали прежнего декора). Любопытно, что для изготовления фриза была использо-

#### **Кувшин**

Республика Адыгея, могильник Уляп.  
Кон. V – нач. IV в. до н.э.  
*бронза*  
Инв. № 546 М-IV



вана матрица, предназначавшаяся для изготовления другого предмета – первоначально она включала изображения только четырех борющихся пар, была короче и не соответствовала своими размерами объему раструба сосуда. Для того чтобы выйти из затруднительного положения и «продлить» изображение, древнему мастеру пришлось повторить одну из сражающихся пар (сюжет с Гермесом). Вероятно, в первой половине IV в. до н.э. сосуд попал, возможно в качестве дипломатического дара (?), меотскому вождю, который через какое-то время принес его в жертву местному божеству.

В уляпских курганах-святилищах были обнаружены и другие престижные импортные вещи, изготовленные из глины, бронзы и серебра. Таковы, например, килики (чаши для вина) аттического производства – чернолаковый (490–470 гг. до н.э.), краснофигурный с росписью, изображающей атлета и судью перед алтарем (перв. пол. IV в. до н.э.), и чернофигурный с изображением двух музицирующих женских фигур (нач. – втор. четв. V в. до н.э.); бронзовый кувшин с атташем (завер-

#### **Чаша**

Республика Адыгея, могильник Уляп.  
Конец V – нач. IV в. до н.э.  
*бронза*  
Инв. № 569 М-IV



шение ручки в нижней части) в виде головы кабана; бронзовая чаша с кольцом для подвешивания; серебряная малоазийская фиала, украшенная чередующимися цветами и бутонами лотоса; серебряный кубок с изображением сцены преследования.

Среди керамических импортных изделий особый интерес представляют две чернофигурные панафинейские амфоры. Такими амфорами, наполненными оливковым маслом, награждались атлеты, победившие в состязаниях, проводившихся в Афинах в честь богини – покровительницы города. Каноническая форма и декор этих сосудов были установлены в архаический период (около 530 г. до н.э.) и оставались неизменными на протяжении нескольких веков. Прав-



да, со временем изменялись как пропорции сосудов, так и стиль росписи, причем угасая к середине V в. до н.э. чернофигурная техника росписи сохранялась только на призовых амфорах Панафинейских состязаний. Пропорции сосудов и стиль исполнения росписи указывают на принадлежность наших амфор к V в. до н.э. Фигура Афины – традиционный объект раз-

**Панафинейская амфора**

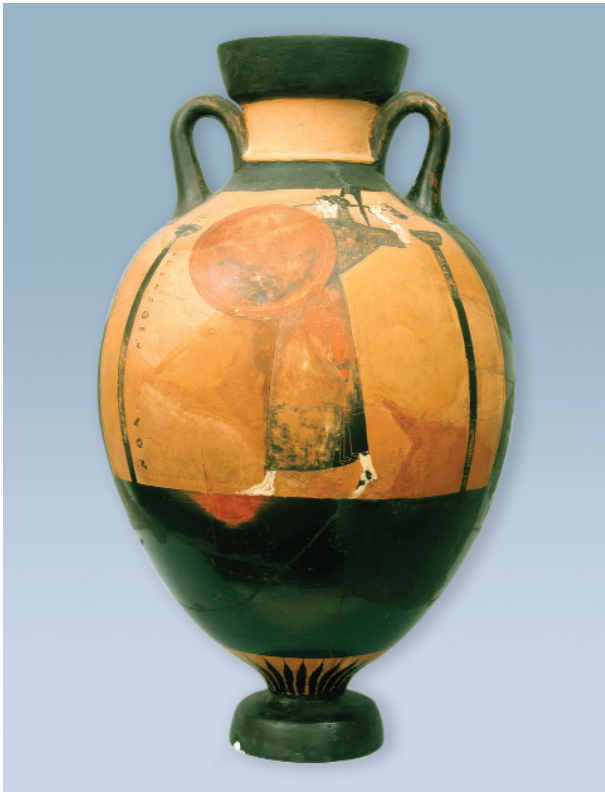
Республика Адыгея, могильник Уляп.

Втор. пол. V в. до н.э.

глина, черный лак

Инв. № 6 Кр-IV





мещения на одной стороне. Она всегда передана в воинственной позе между колоннами с петухами – символами боевого духа. На оборотной стороне сосудов изображалась сцена из игр (вид состязаний), выполненная также в чернофигурной технике, но в манере современного тому времени искусства. Наши амфоры являлись наградой атлету в честь победы в соревнованиях в беге на длинную дистанцию среди мужчин. Они были расписаны аттическим мастером во второй половине V в. до н.э.

Помимо материальной культуры следы греческого влияния прослеживаются и в идеологии меотов. Об этом можно судить по почитанию в меотских ритуалах культа Горгоны Медузы. Медуза – одна из трех сес-



тер Горгон, дочерей Посейдона. Как известно, у этого персонажа вместо волос были змеи, а между огромных клыков высовывался язык. Вид ее был столь отвратителен, что всякий взглянувший на нее превращался от ужаса в камень. Этот образ воплощал в себе страх и смерть. Вероятно, что культ этого божества был адаптирован к местным представлениям о заупо-

**Панафинейская амфора**

Республика Адыгея, могильник Уляп.

Втор. пол. V в. до н.э.

глина, черный лак

Инв. № 7 Кр-IV



койном мире, к существовавшему воинскому ритуалу, основной целью которого было устрашение врагов и темных загробных сил. Похоже, что наиболее раннее проявление этого ритуала мы находим в одном из курганов-святилищ у аула Уляп, где на центральном столбе, представлявшем собой сакральный центр сооружения, была водружена золотая бляха-налобник с ликом Медузы. В том же комплексе были обнаружены

**Конский налобник с ликом Медузы**  
 Республика Адыгея, могильник Уляп.  
 Перв. пол. IV в. до н.э.  
*золото, серебро*  
 Инв. № 83 М-IV



нашивные золотые и бронзовые бляшки с ее изображением.

К несколько более позднему времени (втор. пол. IV в. до н.э.) относятся предметы из ритуальных комплексов курганов-святилищ у II Тенгинского городища. Они вы-

**Навершие**  
 Краснодарский край, Тенгинский курганный могильник.  
 IV в. до н.э.  
*бронза*  
 Инв. № 2278 М-IV



полнены в продолжающихся местных традициях «скифо-сибирского звериного стиля». В экспозиции представлено одно из ритуальных наверший в виде головы оленя с ветвистыми рогами. В соответствии с правилами стиля рога оленя трансформированы в птичьей головы, голову и фигуру грифона.

Важным этапом в развитии меотского искусства этого времени является появление антропоморфных образов. К ним относится конский налобник в виде фигуры человека в кафтане и расшитых шароварах. Полнофигурное

**Конский налобник в виде фигуры человека**

Краснодарский край, Тенгинский курганный могильник.

IV в. до н.э.

*бронза*

Инв. № 2275 М-IV

**Конский наносник со сценической терзания**

Краснодарский край, Тенгинский курганный могильник.

IV в. до н.э.

*бронза*

Инв. № 2267 М-IV







антропоморфное изображение на налобнике уникально – подобные образы чрезвычайно редки для меотского искусства. Еще одним интересным предметом из этой серии является наносник, украшавший конскую упряжь. Он изображает пантеру, в пасти которой находится человеческая голова (ил. 27). Возможно, что этой сценой терзания человека пантерой передан некий сюжет меото-скифской мифологии.

В другом кургане-святилище были обнаружены остатки деревянной чаши с четырьмя золотыми пластинами-накладками (ил. 28). На изделиях, оттиснутых с одной матрицы, рельефно изображен лежащий олень с повернутой назад головой. Следует отметить, что это первая известная нам находка полусферической чаши с металлическими аппликациями в Прикубанье, где основным культовым сосудом был ритон или рог для питья.

**Пластины-накладки от деревянной чаши**

Краснодарский край, Тенгинский курганный могильник.

IV в. до н.э.

золото

Инв. №№ 2484-2487 М-IV





## Памятники сарматского периода

Памятники этого периода в «Особой кладовой. Археология» представлены предметами из Тенгинского грунтового могильника, расположенного на западной окра-

**Реконструкция костюма знатной женщины-меотянки по материалам из Тенгинского грунтового могильника**

*(рисунок Н.С. Сурвилло)*

Втор. пол. II в. до н.э.



ине станицы Тенгинской в Усть-Лабинском районе Краснодарского края. Могильник возник в середине III в. до н.э. и просуществовал до III в. н.э.

Материалы раскопок предоставили обильный материал для суждений о социальном составе меотского общества на протяжении почти пяти столетий. Вероятно, элиту этого общества представляли воины-всадники, оставившие богатые погребения. Рядовые общинники, составлявшие средний массовый слой меотского общества и в военное время формировавшие многочисленные подразделения пеших копейщиков (бывало, что и женщины являлись участниками этих формирований), захоранивались в рядовых погребениях с небогатым погребальным инвентарем: несколько сосудов с заупокойной пищей, у мужчин – оружие, у женщин – скромные украшения.

Вероятно, к высшим слоям меотского общества принадлежала молодая (менее 30 лет) женщина, чье погреб-

**Заколка-брошь с подвесками**  
Краснодарский край, Тенгинский грунтовый могильник.

Втор. пол. II в. до н.э.

*золото*

Инв. № 2247 М-IV



бение удалось раскопать экспедиции ГМВ.. Она была захоронена, как и воины-всадники, в яме с уступом, на котором лежала взнузданная лошадь. Длиннополая погребенной было расшито на плечах и по подолу золотыми нитями. Голову покрывал платок, скрепленный крупной заколкой-брошью с подвесками. Около головы лежала крупная золотая серьга. На груди погребенной были найдены многочисленные бусины от ожерелий и две подвески, сделанные из античных сердоликовых гемм. На одной из них имелось изображение Аполлона, на другой – Эрота. Золотые оправы гемм, сделанные достаточно небрежно, являлись, вероятно, продукцией местных ремесленников (ил. 31). Среди бусин была найдена миниатюрная пронизь в виде лягушки. Руки женщины украшали браслеты из бусин и полый золотой браслет в три оборота. На правом предплечье лежала вверх дном стеклянная чаша. Чаша выполнена в сложной и редкой технике «reticel-

**Геммы с изображением Аполлона и Эрота**

Краснодарский край, Тенгинский грунтовый могильник.  
Втор. пол. II в. до н. э.  
*золото, сердолик*  
Инв. №№ 2248-2249 М-IV



la», что в переводе с итальянского языка означает «сеточка». Подобный эффект получается, когда переплетаются разноцветные жгуты стекла. Аналогичные чаши встречаются в Южной Италии, на Ближнем Востоке и в Малой Азии. На поясе женщины находился мешочек, сделанный из ткани с золотыми нитями, в котором лежали женские орудия труда: игла и пряслице. В ногах погребенной было найдено крупное бронзовое зеркало диаметром 22 см, поверх которого был расчищен скелет крохотной собачки. Зеркало украшено сложным гравированным узором: в центре оборотной стороны изображены две утки, держащие в клю-

**Чаша**

Краснодарский край, Тенгинский грунтовый могильник.  
Втор. пол. II в. до н. э.  
*стекло*  
Инв. № 1481 Кр-IV





вах развернутую ткань, а остальная поверхность диска заполнена солярной символикой; на ручке нанесено изображение древа жизни, а низ диска с лицевой стороны декорирован фигурками уток.

В большинстве богатых погребений воинов-всадников в качестве сопроводительного инвентаря находилось оружие. В одном из таких захоронений был найден

#### **Зеркало**

Краснодарский край, Тенгинский грунтовый могильник.

Втор. пол. II в. до н. э.

*бронза*

Инв. № 2210 М-IV



длинный меотский меч с серповидным навершием, типичный для II в. до н.э. Сохранились остатки деревянных ножен, завершавшихся золотой бутеролью-колпачком.

В последний путь воинов сопровождало не только оружие, но и атрибуты пира. Так, целый стеклянный кубок на высокой ножке был обнаружен в одном из самых богатых воинских погребений могильника. Из другого воинского захоронения происходит бронзовая тарелочка с петлевидной ручкой – патера – очень редкого типа.

Большой объем материала был получен в результате исследования ритуальных комплексов Тенгинского могильника, открытых рядом с погребениями. Эти комплексы представляли собой открытые

#### **Меч железный с золотым наконечником ножен**

Краснодарский край, Тенгинский грунтовый могильник.

II в. до н. э.

*железо, золото*

Инв. №№ 2207, 2226 М-IV



площадки, на которых совершались жертвоприношения, связанные, скорее всего, с поминальным и заупокойным культами. Так, на одной из таких площадок были открыты останки 17 человек, мужчин и женщин, которых умертвили во время ритуала. Кроме того, здесь же найдены скелеты четырех лошадей (в отличие от распространенных у меотов низко- или среднерослых коренастых лошадей, это были очень стройные кони, похожие на современных арабских скакунов). Все умерщвленные животные были взнузданы, их головы украшали бронзовые налобники с шумящими колокольчиками-подвесками, а ремни оголовья декорированы крупными стеклянными бусинами, изготовленными в средиземноморских центрах специально для украшения конской сбруи – такова была мода III–II вв. до н.э.

#### Кубок

Краснодарский край, Тенгинский грунтовый могильник.

Втор. пол. II в. до н.э.

стекло

Инв. № 1235 Кр-IV



На груди одного из коней обнаружена половина бронзового нагрудника с колокольчиками-подвесками и лунницами. Поверх ткани, расшитой золотыми нитями и пронизками, накрывавшей центр площадки, были разбросаны многочисленные украшения. Здесь обнаружены ромбовидные фибулы-застежки с сердоликовыми

#### Реконструкция конского убора по материалам из Тенгинского грунтового могильника

(рисунок Н.С. Сурилло)

Перв. пол.

II в. до н.э.





вставками, подвески к серьгам из горного хрусталя в виде голубей, медальон с изображением всадника, вооруженного копьём, пронизи и подвески с полудраго-

**Фибулы-застежки с сердо-  
ликовыми вставками**

Краснодарский край, Тенгин-  
ский грунтовый могильник.  
Перв. пол. II в. до н.э.

*золото, сердолик*

Инв. №№ 2228, 2231, 2243  
М-IV

**Подвески в виде голубей**

Краснодарский край, Тен-  
гинский грунтовый могиль-  
ник.

Перв. пол. II в. до н.э.

*горный хрусталь, серебро*

Инв. №№ 2214 М-IV; 677  
Др-IV



ценными камнями, золотые бусины. Интересной на-  
ходкой является бронзовый перстень-печать с портре-  
том египетской царицы Арсинои III. Подобные перст-  
ни дарились иноземным воинам и купцам от имени  
египетских царей династии Птолемеев. Чуть более де-  
сяти таких перстней происходит с территории Бос-  
порского царства, которое было одним из основных  
торговых контрагентов птолемеевского Египта. Воз-  
можно, что именно Боспор поставлял Египту и войска

**Перстень с изображением  
Арсинои III**

Краснодарский край, Тен-  
гинский грунтовый могиль-  
ник.

Перв. пол. II в. до н.э.

*бронза*

Инв. № 2204 М-IV



наемников, набравшихся из местных варварских племен, в том числе и из меотов.

На ритуальных площадках были найдены и античные керамические сосуды, в частности унгентарии. Это

#### **Унгентарии**

Краснодарский край, Тенгинский грунтовый могильник.

Перв. пол. II в. до н.э.

*глина, черный лак*

Инв. №№ 1478, 1479 Кр-IV



миниатюрные сосуды для масел и благовоний, которыми греки натирались перед началом тренировок и спортивных состязаний. Унгентарии носили привязанными к поясу, отсюда и столь необычная их форма: высокое вытянутое горло с широким венчиком и тулово веретенообразной формы на широкой ножке-поддоне. Загадочным атрибутом погребального инвентаря меотов являются горгонейоны – керамические кружки диаметром 2,5–3 см, на лицевой стороне которых имеется изображение Медузы, нанесенное штампом по сырой глине. Горгонейоны появляются в меотских погребениях во второй половине IV в. до н.э., причем на ранних экземплярах лик Медузы покрывался белым ангобом, по которому наносилась позолота. Позже, в III в. до н.э., лицевую сторону уже не золотили, а изображение становится все более условным и схематичным. Назначение этих керамических кружков точно неизвестно. Помимо погребений они встречаются и ритуальных комплексах.

#### **Горгонейоны**

Краснодарский край, Сергинский могильник.

Перв. пол. III в. до н.э.

*глина, ангоб, позолота*

Инв. №№ 272-274 Кр-IV



Важное место в жизни меотского общества занимал конь, поэтому большое внимание уделялось украшению конской упряжи. В кон. IV – нач. III вв. до н.э. происходят существенные изменения в парадном конском уборе, когда на смену местному варианту «скифо-сибирского звериного стиля», украшавшему конскую упряжь меотов в VII–IV вв. до н.э., приходит иной стиль. Теперь это фигурные пластины, украшенные гравировкой и орнаментом, выполненным пуансонной техникой – именно таковы предметы из Тенгинского могильника. Нагрудник коня, найденный в святилища на озе-

**Предметы конского убора:**  
**налобник, нагрудник**  
 Краснодарский край, Тенгинский грунтовый могильник.  
 Перв. пол. II в. до н.э.  
*бронза, стекло*  
 Инв. №№ 2208, 2209 М-IV



ре Четук (III в. до н.э.), был расшит синим бисером и украшен тремя крупными бусинами из горного хрусталя. Конский убор из могильника Капанешхо показывает, как изменилась конская упряжь в первых веках нашей эры: железные псалии в виде стилизованной фигуры человека плакированы золотом, крупные халцедоновые бляхи, крепившиеся к ремням оголовья, украшают и дополняют парадную узду.

В экспозиции представлены не только находки из Тенгинского грунтового могильника, но и из других меотских памятников сарматской эпохи. Прежде всего, это различные импорты, бывшие дорогими и социально значимыми вещами среди местных жителей. Одной из таких дорогих вещей был этрусско-италийский бронзо-

**Предметы конского убора:**  
**удила, налобник, халцедоновые бляхи**  
 Республика Адыгея, могильник Капанешхо.  
 II–III вв. н.э.  
*железо, позолота, халцедон*  
 Инв. №№ 973, 1170 М-IV, 44-49 Др-IV



вый шлем типа Монтефортино, найденный в Серегинском могильнике и датируемый кон. I в. до н.э. – сер. I в. н.э. На шлеме сохранились две вмятины – следы ударов, которые могли быть нанесены как на поле боя, так и при совершении захоронения (у меотов существовал обычай «убивать» вещи, сопровождающие погребенного). Ярким образцом италийского импорта является бронзовая ойнохойя, а прекрасным образцом римского стеклоделия I–II вв. н.э. – небольшой кубок из синего стекла, найденные в погребениях Чернышевского могильника.

**Шлем типа Монтефортино**

Республика Адыгея, Серегинский могильник.  
II в. до н.э.  
*бронза*  
Инв. № 925 М-IV



На рубеже II–I вв. до н.э. значительно усиливается сарматское влияние, проявившееся в материальной культуре земледельцев-меотов через заимствование элементов «сарматского звериного стиля», существенно отличавшегося от «скифо-сибирского звериного стиля». Одним из проявлений этого заимствования является появление украшений с изображениями животных, например, сережек или фибул с фигурками лошадей или баранов. Серьги с зооморфным изображением

**Серьги с зооморфными изображениями**

Республика Адыгея, Серегинский могильник.  
II–I вв. до н.э.  
*золото*  
Инв. №№ 917, 918, 980,  
1062 М-IV



встречаются как в женских, так и в мужских погребениях, причем чаще всего их носили не в паре, а по одной. Образ барана – один из самых популярных в меотской среде. С I в. до н.э. изображение этого животного встречается не только на ювелирных украшениях, но и на ручках керамических сосудов.

## Памятники эпохи Великого переселения народов

В экспозиции представлены предметы, характеризующие аланскую культуру эпохи Великого переселения народов. Это находки, сделанные во время раскопок одного из курганов (курган № 2), расположенного около села Брут в Северной Осетии. Изучаемый курган содержал катакомбное погребение, датированное V в. н.э. Погребальную камеру ограбили еще в древности, но в ней имелся тайник с богатым погребальным инвентарем, не замеченный грабителями.

Наиболее выразительным из предметов, найденных в тайнике, является длинный обоюдоострый меч с золотыми обкладками ножен и рукояти. Навершие, устье рукояти и окончание ножен меча украшены гранатовыми вставками. Особую яркость и красоту ножнам придает вертикальная пластина, сплошь покрытая гранатовыми вставками. Под пластиной имеется прорезь, в которую продевался дополнительный нижний порту-

**Меч, кинжал, пряжки, наконечники ремней, бусина-подвеска**

РСО-Алания, могильник

Брут 1. V в. н.э.

золото, серебро, железо, гранаты, мрамор

Инв. №№ 1217-1219, 1221, 1229, 2172, 1227 М-IV



пейный ремень, указывающий на вертикальную, левостороннюю подвеску меча. Способ ношения меча может быть реконструирован следующим образом: портупейный ремень одним концом крепился к поясу, а другой его конец проходил через прорезь под вертикальной пластиной на ножнах меча и с помощью небольшой золотой пряжки крепился к еще одному, дополнительному, ремню, отходившему от пояса. Ограничителем движения меча на портупейном ремне служила каменная бусина, выточенная из мрамора и украшенная золотым щитком, инкрустированным гранатами, обнаруженная в верхней части ножен. Таким образом, придав мечу наиболее удобное положение, воин, передвигая на портупейном ремне бусину, ограничивал тем самым движение меча.

Наиболее ранние изображения мечей с вертикальной системой подвески зафиксированы в Китае, где они существовали в с V в. до н.э. и до XVIII в. На рубеже старой и новой эры эта система подвески получила широкое распространение. Поиск аналогий брутскому мечу обращает наше внимание на вооружение Востока. В Афганистане подобные мечи встречаются на рельефах

**Реконструкция подвески  
оружия по материалам мо-  
гильника Брут 1**  
(рисунок Н.С. Сурвилло)  
V в. н.э.

**Пряжки, наконечники  
ремней, распределители  
ремней, реконструкция за-  
стежек обуви**  
(рисунок Н.С. Сурвилло)  
РСО-Алания, могильник  
Брут 1. V в. н.э.  
золото, гранаты, железо, стекло  
Инв. №№ 1212, 1215, 1220,  
1222, 1226 М-IV



и живописных изображениях как кушанского (I–III вв.), так и сасанидского времени (III–VI вв.). Тем же временем можно датировать и изображения мечей с длинными рукоятями из Передней Азии (Пальмира и др.). В Восточном Туркестане изображения длинных узких мечей с длинными рукоятями относятся к V–VII вв., а в Средней Азии эти мечи доживают до VII–VIII вв. Очень важным в данном случае является то, что подобные мечи характерны для Ирана, причем как во время, предшествующее находке из Брута, так и для времени последующего. Притом что эта форма мечей не характерна для Европы, мы можем предположить, что ее появлению в Бруте в гуннское время мы обязаны восточному влиянию, а, скорее всего, именно Ирану эпохи Сасанидов.

В тайнике был найден и парадный кинжал, лицевая сторона ножен и рукоятки которого была покрыта золотым листом, инкрустированным гранатовыми вставками, а тыльная сторона – тонким серебряным листом. У правого края тыльной стороны ножен имелись две небольшие серебряные петельки. По всей видимости, в эти петельки продевались ремешки, необходимые для крепления кинжала к поясу – рядом с кинжалом были обнаружены две пары одинаковых пряжек с наконечниками, которыми кинжал и пристегивался к поясу. Эти предметы позволяют реконструировать способ подвески кинжала – горизонтально или наклонно с левой стороны пояса (ил. 47). Кинжал из Брута относится к наиболее ранним видам клинкового оружия, имевшим горизонтальную или наклонную систему подвески, причем данный способ ношения кинжалов получил широкое распространение после V в. н.э.

Помимо вооружения в тайнике были обнаружены четыре распределителя ремней, две пряжки со щитками, украшенными гранатовыми вставками, и два наконечника ремня, также украшенными гранатовыми вставками. Судя по имеющимся аналогиям, все эти предметы следует рассматривать как набор застежек для обуви из мягкой кожи. Обувь с подобными элементами была ис-



ключительно парадной и могла принадлежать представителю воинской аристократии.

Комплекс содержал богатый конский уздечный набор, состоящий из удила с псалиями и оголовья. Стержне-

**Конская узда, рукоятка нагайки, реконструкция конской узды**

*(рисунки И. Лотиева)*

РСО-Алания, могильник

Брут 1.

V в. н.э.

золото, серебро, железо,

гранаты, стекло

Инв. №№ 1210, 1211, 1213

1214, 1216, 1223, 1228 М-IV

видные псалии имели прямоугольные рамки, к которым крепились две пары золотых накладок, расположенных вверху и внизу параллельно друг другу. От нижней накладки отходили ремни повода, а от верхней – ремни оголовья. Оголовье было украшено двумя парами золотых круглых блях с двумя и тремя подвесками. Ремни застегивались двумя парами золотых пряжек и наконечников ремней. Узда легко реконструируется благодаря обилию золотых бляшек, когда-то украшавших ремни уздечки.

В состав брутского клада входили нагайка (от нее сохранилась только рукоять, представляющая собой трубку из тонкой серебряной пластины с золотым наконечником, украшенным тремя рядами ромбовидных гранатовых вставок, окаймленных мелкой зернью, и пояс. От последнего сохранились две крупные пряжки и металлические наконечники, украшавшие, вероятно, короткие ремешки-подвески, крепившиеся к поясу.

Почти все предметы, найденные в кладе, изготовлены из золота и инкрустированы гранатовыми вставками, образующими геометрический орнамент. Подобный стиль называют «полихромным стилем гуннской эпохи», или «клуазонне». Он резко отличается как от «скифо-сибирского звериного стиля», так и от «золото-бирюзового стиля» сарматской эпохи. Его особенностью является полное отсутствие зооморфных, антропоморфных или растительных мотивов, свободное расположение на предмете гранатовых вставок, никак не связанных с формой предмета. Изделия, изготовленные в «полихромном стиле гуннской эпохи», встречаются на громадной территории от Алтая до Испании. В настоящее время все более популярным становится мнение о его ближне- и средневосточном происхождении. Иными словами, в его сложении принимали участие ювелиры двух великих держав древности – Сасанидского Ирана и Византии. Представляется, что предметы из брутского клада были изготовлены в Ира-

не, на что в первую очередь указывает геммологический анализ гранатов, использованных для вставок. Если в Европе для украшения вещей аналогичного стиля применялись индийские и цейлонские альмандины и родолиты, то брутские гранаты оказались андрадитами. Известно, что крупное месторождение андрадитов находится в Армении, входившей в то время в состав Сасанидского Ирана.

Скорее всего, брутский комплекс принадлежал представителю аланского воинского сословия высокого, по-видимому княжеского, ранга. Можно предположить, что эти социально-значимые вещи он получил из Сасанидского Ирана в качестве посольского дара или союзнической регалии.

## Памятники эпохи средневековья

В VII–IX вв. на Северном Кавказе происходят существенные изменения в военном искусстве. Складывается единый комплекс вооружения, значительное место в котором занимают боевые топоры, копья и сложные луки с крупными черешковыми стрелами. Распространение жестких седел и металлических стремян привело к замене длинных тяжелых мечей на более легкие однолезвийные палаши и сабли. Одна из таких сабель со слабоизогнутым клинком была найдена в Ново-Вочепшийском могильнике на реке Псекупс в Адыгее. Ее перекрестие украшено серебряной насечкой, а рукоять – бляшками в виде шестилепестковых розеток. Важным атрибутом мужского костюма являлся пояс, определявший социальный статус владельца: чем выше было общественное положение воина, тем богаче был его пояс, украшавшийся разнообразными фигурными накладкам, привесками и массивными литыми пряжками с растительным и геометрическим орнаментом. В период раннего средневековья на Северном Кавказе разнообразнее становится и набор женских украше-





ний: распространяются различные типы серег, перстней, браслетов, ожерелий. Интересны золотые серьги в виде «калачика», найденные в одной из катакомб могильника Клин-Яр III. Подобные образцы хорошо известны на Кавказе. Исследователи связывают их происхождение с Боспором, где такие серьги появляются накануне гуннского нашествия, а в VI–VII вв. становятся непременной деталью женских погребений на Северо-Западном Кавказе и в районе Кавказских Минеральных Вод. В последующий период этот тип серег посте-

**Сабля, пряжка (деталь – рукоять сабли)**

Республика Адыгея, Нововочепшийский могильник.  
VIII–IX вв. н.э.  
*серебро, железо*  
Инв. №№ 907, 1193 М-IV

**Серьги**

Ставропольский край, могильник Клин-Яр III.  
VIII в. н.э.  
*золото*  
Инв. №№ 1249, 1250 М-IV



пенно исчезает и ему на смену приходят многочисленные варианты изделий с подвесками в виде шариков, прикрепленных к овальной или круглой дужке.

В период расцвета Хазарского каганата устанавливаются тесные связи Северного Кавказа с Византией, что находит отражение в различных сферах материальной и культурной жизни общества. Влияние византийской моды наблюдается и в женских украшениях – отдельные виды серег, брошей изготовлены по византийским образцами, совершенно нехарактерных для традиционного набора украшений хазарской эпохи. Именно к таким изделиям относятся две броши из клин-ярского

#### Серьги и броши

Ставропольский край, могильник Клин-Яр III.  
VIII в. н.э.  
*золото, серебро, бронза, стекло*  
Инв. №№ 1252/1-2, 1267,  
1431 М-IV



могильника. Одна из них круглая, со вставкой из синего стекла и шариками мелкой зерни, изготовлена из серебра, другая – бронзовая, в виде четырехлепестковой розетки с красной стеклянкой вставкой. Ярким примером подражания византийским изделиям являются золотые серьги с пирамидальной привеской, сплошь покрытой ложной зернью. Близкие по форме и технике

#### Амулеты

Ставропольский край, могильник Мокрая Балка.  
VII в. н.э.  
Республика Адыгея, могильник на р. Псекупс.  
VIII-IX вв. н.э.  
*бронза*  
Инв. №№ 1175, 1276, 1278  
М-IV; 2122 нв, 2126 нв



орнаментации серьги, выполненные из бронзы, серебра, реже – из золота, встречаются в аланских катакомбных могильниках. Такие же изделия, но изготовленные византийскими ювелирами, найдены в богатых кладах и погребальных комплексах на территории Северного Причерноморья, датируемых кон. VII – нач. VIII вв.

Различные северокавказские племена, входившие в состав Хазарского каганата, в большинстве своем находились на одной стадии социально-экономического развития. Вера в силы природы, многочисленные мистические культы, поклонение небесным светилам составляли основу их религиозного мировоззрения. Вероятно, именно поэтому на обширной территории от Каспия до Черного моря в захоронениях часто встречаются обереги и амулеты, идентичные по форме и имевшие, как представляется, общее магическое значение. Широкое распространение получают металлические амулеты. Из представленных в «Особой кладовой. Археология» оберегов выделяется подвеска в виде стилизованной мужской фигурки, найденная в парном погребении мужчины-воина и девочки-подростка из катакомбного могильника Мокрая Балка. Предмет находился рядом с девочкой и, по всей видимости, симво-



лизировал обряд инициации. Подобные амулеты, по мнению исследователей, очевидно, следует связывать с главным божеством Неба, божеством «небесного огня, плодородия и деторождения». Среди них – подвески в виде стилизованной человеческой фигурки, за-

**Кубок и браслет**

Северная Осетия, случайные находки.

X-XII вв.

стекло

Инв. №№ 1254, 1255 Кр-IV



ключенной в кольцо, чем подчеркивается небесный характер божества. Другие типы амулетов имеют вид колесовидных подвесок, внутреннее пространство которых разделено перегородками, либо вид двух вписанных друг в друга колец, соединенных между собой. Они, вероятно, были связаны с соляными и солянолунарными культами. Подвески в виде фигурок животных и фибулы-застежки с соколиными головками имели магическое значение.

После поражения Хазарии в борьбе с киевским князем Святославом происходит ослабление каганата и как следствие – образование на Северном Кавказе новых племенных союзов. В Центральном Предкавказье ала-

#### **Зеркало**

Республика Адыгея, случайная находка.

XI-XII вв.

*бронза*

Инв. № 938 М-IV



ны, освободившиеся от хазарской зависимости, создают собственное государство – Аланию. Расцвет Аланского царства приходится на X–XII вв., чему способствовали тесные связи с Византией и Закавказьем. Изделия аланских мастеров, ювелиров и оружейников расходятся далеко за пределы собственно Алании – богато украшенные конские сбруйные наборы и оружие находят в курганах Северо-Западного Кавказа и Восточного Причерноморья. В аланских же катакомбных захоронениях нередко встречаются импортные вещи, в том числе изделия грузинских мастеров – стеклянные кубки для вина, стеклянные браслеты.

Создание Аланской епархии способствовало миссионерской деятельности христианских проповедников далеко за пределами собственно аланского государства. В этой связи интересна находка бронзового зеркала с христианской символикой, обнаруженного в степном Закубанье на берегу Краснодарского водохранилища, на территории расселения средневековых адыгов. На оборотной сторо-

#### **Ткань с пуговицами**

Республика Адыгея, Шенджийский курганный могильник.

XIV в.

*ткань, бронза, позолота*

Инв. №№ 462-478 М-IV





не круглого диска в высоком рельефе помещено изображение всадника с копьём, поражающего змея, лежащего под ногами коня. По художественному исполнению сюжет в значительной степени соответствует грузинской иконографической традиции и стилистически близок фресковым росписям средневековой Грузии. Мастер, изготовивший этот предмет, был, видимо, хорошо знаком с изображениями св. Георгия, распространёнными в христианской Грузии в XI – нач. XII вв. Возможно, что зеркало было изготовлено в Алании, где культ св. Георгия получил широкое распространение, слившись с популярным персонажем языческого пантеона Уастрджи, который вполне мог быть воспроизведен в образе христианского героя-мученика на зеркале – предмете, тесно связанном с

#### **Пояс**

Республика Адыгея, Шенджийский курганный могильник.

XIV в.

*серебро, позолота, шелк*

Инв. №№ 481-530 М-IV



древними магическими представлениями и часто помимо своей утилитарной функции выполнявшем роль оберега. В XIII в. Северный Кавказ входит в состав Золотой Орды. В «Особой кладовой» выставлены два богатых комплекса из адыгских курганов, относящихся к золотоордынскому периоду. Первый происходит из курганного могильника, расположенного под аулом Шенджий в

#### **Пенал, щипчики и копоушка**

Республика Адыгея, Шенджийский курганный могильник.

XIV в.

*серебро*

Инв. №№ 480, 531, 532 М-IV



Адыгее. В одном из курганов находилось погребение знатной адыгейской женщины, захороненной в богатом, расшитом золотым шитьем кафтане с крупными позолоченными пуговицами. Кафтан был перетянут парадным поясом из китайского шелка, украшенным нашивными серебряными с позолотой бляшками, пряжкой и наконечником с гравированным орнаментом. Благодаря тому что при раскопках фрагменты поясного набора были найдены *in situ* (т.е. в неповрежденном состоянии), удалось зафиксировать точное расстояние между бляшками и восстановить длину пояса, а затем сделать его полную реконструкцию. К поясу с одной стороны на трех длинных цепочках крепился серебряный пенал цилиндрической формы, украшенный пунсонным орнаментом типа «ложной веревочки».

Подобные предметы использовались для хранения благовоний или швейных игл. С противоположной стороны около пояса лежал набор туалетных косметических инструментов – миниатюрные щипчики и копушка (ил. 58). В погребении были обнаружены два золотых перстня и серьги. Одна из серег имеет форму «знака вопроса» – подобные изделия распространяют-

#### Серьга и перстни

Республика Адыгея, Шенджийский курганный могильник.  
XIV в.  
*золото, бирюза*  
Инв. №№ 460, 461, 479 М-IV



ся с приходом в северокавказские степи еще одной группы кочевников – половцев. Видимо, наш пояс был изготовлен в мастерских гетуэзской колонии Кафы, существовавшей в Крыму в золотоордынское время.

К этому же времени относится и случайно найденное в размыве береговой линии Краснодарского водохранилища серебряное височное кольцо с полым крупным шариком, украшенным зернью и тонким валиком из кося «ложной веревочки», а также серьги из курганного могильника у пос. Кабардинка близ Геленджика.

Второй комплекс происходит из кургана, расположенного на р. Фарс близ станицы Новосвободной в Адыгее. Здесь в мужском захоронении был найден полный набор вооружения: сабля, наконечники стрел, кинжал, поясной набор и ковш. Судя по количеству и значимости инвентаря, погребение принадле-

#### Височное кольцо и серьги

Республика Адыгея, случайная находка.  
XI-XII вв.  
Краснодарский край, курганный могильник у пос. Кабардинка.  
XIV в.  
*серебро*  
Инв. №№ 1200, 1256 М-IV



84

п а м я т н и к и



жало представителю высшего военного сословия. В экспозиции представлены отдельные предметы из этого комплекса: кинжал с серебряным наконечни-

**Кинжал**

Республика Адыгея, могильник Фарс 2.

XIV в.

*серебро, железо, дерево*

Инв. № 1209 М-IV

**Поясной набор (реконструкция на современной ткани)**

Республика Адыгея, могильник Фарс 2.

XIV в.

*серебро*

Инв. № 1208 М-IV

85

п а м я т н и к и



ком деревянных ножен, декорированный гравированным орнаментом; наконечник рукояти, украшен в том же стиле; детали поясного набора – серебряные бляшки, обоймы, пряжка и наконечник ремня, также покрыты гравировкой. Украшения поясного набора по своей стилистической выдержанности сходны с орнаментом на ножнах и рукояти кинжала и, вполне возможно, являются предметами одного комплекта, выполненного мастером по заказу.

Из этого же погребения происходит и серебряный поясной ковш с горизонтальной ручкой. Его внутренняя поверхность украшена гравированными медальонами с растительным орнаментом: на фоне переплетающихся растительных побегов с широкими листьями изображены цветы и бутоны лотоса. Таким же орнаментом покрыта и лицевая поверхность руч-

#### **Ковш**

Республика Адыгея, могильник Фарс 2.  
XIV в.  
*серебро, позолота*  
Инв. № 1207 М-IV



ки. Ручка ковша и медальоны с орнаментом позолочены. Перед нами типичный образец золотоордынской торевтики – подобные изделия, вероятно всего, поступали в Закубанье из крымских мастерских.

#### **Сосуды**

Республика Адыгея, могильник на р. Пшиш.  
Перв. пол. XV в.  
Краснодарский край, курганный могильник у пос. Кабардинка.  
XIV в.  
*стекло*  
Инв. №№ 479, 561, 562 Кр-IV





С торговой деятельностью связано распространение в среде местной адыгской знати стеклянной посуды: кубки, стаканы, бокалы для вина сирийского и западноевропейского производства часто встречаются в богатых захоронениях

#### **Сосуды**

Республика Адыгея, могильник на р. Пшиш.

Перв. пол. XV в.

Краснодарский край, курганный могильник у пос.

Кабардинка.

XIV в.

*стекло*

Инв. №№ 479, 561, 562 Кр-IV

Краткий  
гlossарий

Рекомендуемая  
литература

Summary

## Краткий глоссарий

*акинак* – короткий (длиной от 35 до 60 см) кинжал с перекрестием и навершием в виде бруска или серпа. Навершие и перекрестие акинака часто декорировалось изображением животных.

*амфора* – овальной формы, суживающийся книзу сосуд с двумя ручками. В Древней Греции использовался для хранения масла и вина, реже для зерна или в качестве урны для захоронения праха умерших. Амфоры известны двух типов: с плоским основанием – они ставились на пиршественный стол – или с основанием в виде конуса, с помощью которого закапывались в песок.

*Аргос* – город в Греции, на Пелопоннесе, расположен в центре самой засушливой долины Греции. Основание города датируется 2000 г. до н.э.

*Арифари* – союзник Евмела, фатейский царь сираков.

*Аттика* – юго-восточная область Средней Греции, соединительное звено между Балканским полуостровом и архипелагом.

*Афина* – в Древней Греции богиня мудрости, военного дела и ремесел, дочь Зевса. Покровительствовала своему народу, поэтому столица Греции названа ее именем. Изображалась в виде суровой и величественной девы в полном воинском снаряжении. Ее атрибуты – змея и сова, символы мудрости и проницательности.

*Ахемениды* – династия царей Древней Персии (558–330 гг. до н.э.). Ведет начало от Ахемена, вождя союза персидских племен.

*Боспорское царство* – античное государство в Северном Причерноморье на Боспоре Киммерийском (Керченском проливе). Столица – Пантикапей. Образовалось около 480 г. до н.э. в результате объединения греческих городов на Керченском и Таманском полуостровах.

*Великая Болгария* – кратковременное объединение бѣлгарских племен в степях Восточной Европы (632 – ок. 671). Основная территория располагалась в причерноморских и приазовских степях.

*Великая Греция* – историческая область с древнегреческими колониями, основанными в античный период (начиная с VIII в. до н.э.), включавшая часть территории современной Италии (Аппенинского полуострова и Сицилии).

*вотивный* – вещи, принесенные в святилище или в храм в дар божеству.

*Геката* – древнее восточное божество, культ которого был перенесен в Грецию. Могущественная богиня,ладычица земли, моря и неба, богиня человеческих дел. Помогает деторождению, создает и множит богатства, покровительствует охоте и рыбной ловле, помогает размножению скота, посылает морякам попутный ветер, дарует победу в состязаниях, в суде и на поле брани. Ее атрибуты – факелы, собаки, змеи, ключи и кинжалы.

*Гея* – в древнегреческой мифологии верховная богиня, царица богов, жена Зевса, покровительница семьи, брака и рождения.

*Гермес* – древнее аркадское божество, позднее причисленное к олимпийским богам. Своим волшебным жезлом (кадуцеем) мог погружать любого из богов и людей в сон или пробуждать спящих. Гермес считался также покровителем путников, купцов, богом купцов и прибыли. Мифы рисуют также Гермеса искусным похитителем. В древнегреческой мифологии самый юный и быстрый бог, служивший вестником, посланником других богов, прежде всего Зевса, сообщавший людям их волю. Как бог скотоводства Гермес покровительствовал животным.

*Гефест* – бог огня и кузнечного искусства и всякого ремесла. Как покровителя кузнечного дела Гефеста чтили в ремесленных центрах.

*Гея* – олицетворение земли. Гея первой выделилась из первоначального Хаоса и из себя породили Урана (Небо), Горы, Понт (Море). От Урана она родила титанов, гигантов и т.д. Как мать гигантов она пыталась помочь им во время гигантомахии. Культ Геи играл большую роль при почитании предков.

*гигантомахия* – один из популярнейших мифов Древней Греции. Его сюжет вкратце таков: гиганты – порождения богини земли Геи – восстали против богов. Победенные богами гиганты были заточены в подземном царстве.

*Гиппокамп* – в античной мифологии существо, в котором объединены конь и змея. Его прообразом послужил средиземноморский конек. Гиппокамп служил средством передвижения морских божеств.

*Горгона Медуза* – женское чудовище, голова которого всех смотревших на нее обращала в камень. Медуза – одна из трех сестер Горгон. Как известно, у этого персонажа вместо волос были змеи, а между огромных клыков высовывался язык.

*Грифон* – в античной мифологии крылатый лев с орлиной головой. В искусстве античности и классицизма – распространенный элемент декоративных и орнаментальных композиций.

*Дионис* – бог растительности, покровитель виноградарства и виноделия, один из наиболее популярных богов Древней Греции. Его спутниками были сатиры, силены и нимфы.

*Евмел, Сатиф* – сыновья Перисада I, вели междоусобную борьбу за власть на Боспоре в конце IV в. до н.э.

Закубанье, Прикубанье – традиционное разделение территории Краснодарского края на левый берег реки Кубань - Закубанье - и правый берег - Прикубанье.

*Зевс* – верховный бог греков, царь и отец богов и людей, почитался как верховное божество, глава олимпийцев. Согласно верованиям древних греков, Зевс управляет всеми небесными явлениями, прежде всего громом и молнией. Как бог неба Зевс бросает молнию, рождает гром, собирает и разгоняет тучи. Ему подвластно все происходящее в природе. Он ведает правильной сменой времен года, распределяет на земле добро и зло, властвует над богами и людьми.

*Иберия* – древнее грузинское царство на территории исторической области Картли, упоминаемое античными и византийскими авторами.

инициация – обряд, знаменующий переход индивидуума на новую ступень развития в рамках какой-либо социальной группы или мистического общества, в том числе обряд, знаменующий переход от детства или юношества к взрослому возрасту (совершается в возрасте 6 или 12 лет).

*катакомба* – камерное погребальное сооружение, состоящее из входной ямы и камеры, соединенных небольшим коридором – дромосом.

*кадуцей* – геральдический жезл, обвитый двумя змеями, атрибут бога Гермеса.

*канфар* – древнегреческий сосуд для питья в виде кубка на ножке с двумя петлеобразными ручками. Атрибут бога вина Диониса.

*килик* – тип древнегреческого сосуда для питья. Представляет собой открытую чашу на ножке с двумя ручками.

*Константин Багрянородный* – Константин VII Багрянородный (905 – 959 гг.) – византийский император из Македонской династии, номинально царствовал с 913, фактически – с 945 года.

*матрица* – в художественном литье из металла и других способах обработки материала, требующих предварительного изготовления форм, – основная часть таких форм, полая или с углубленным изображением, определяющая характер будущего изделия.

*медиатор* – связной или проводник между миром живых и мертвых.

*навершие* – изображение тотема (животного, человека и т.д.), отлитое в бронзе или вырезанное из дерева, часто надевавшееся на древко и выглядевшее как штандарт.

*ойнохоя* – античный сосуд, предназначенный для разливания жидкостей, чаще всего вина. Имел длинную ручку и горло с тремя стоками, что позволяло наливать вино сразу в три чаши.

*Пальмира* – один из богатейших городов поздней античности, расположенный в одном из оазисов Сирийской пустыни, между Дамаском и Евфратом.

*Пегас* – волшебный конь, родившийся из туловища убитой Персеем Горгоны Медузы. Древнейший миф рас-

сказывает, что Пегас вознесся на Олимп, где доставлял Зевсу молнии.

*Персей* – герой аргосских сказаний.

протома – скульптурное изображение передней части животного или мифологического существа.

*псалии* – детали конской узды. Парные псалии соединяли удила с ремнями оголовья, использовались для управления лошадей.

*ритон* – древнегреческий сосуд воронкообразной формы. Ритоны служили как для питья, так и для жертвоприношений.

*скифос* – древнегреческий сосуд для питья в форме чаши с двумя горизонтально или вертикально расположенными ручками.

*скифская триада* – три основные характеристики скифской культуры: оружие, конская узда и звериный стиль в декоре.

*салид* – римская золотая монета, выпущенная в 309 г. н.э. Весила 4,55 г. Она являлась основной монетой и денежно-счетной единицей Римской империи, затем Византии.

*торевтика* – собирательное обозначение различных техник художественной обработки металла в холодном состоянии: резьбы,ковки,чеканки,выколотки,гравирования,пуансировки.

*Уастрдж* – св. Георгий. В осетинской мифологии божество, покровитель бедняков, странников, мужчин. В большинстве случаев выступает как благодетель трудогового человека, приходит ему на помощь в тяжелые минуты жизни и выручает его.

*фиала* – у древних греков и римлян плоская и широкая чаша для возлияний богам.

*фибула* – застежка с иглой для одежды, подобная современной булавке или броши.

*Белореченские курганы* – раскопаны в кон. XIX – нач. XX вв. проф. Петербургского университета Н.И. Веселовским в районе станицы Белореченской Кубанской области (ныне г. Белореченск Краснодарского края).

*Катакомбный могильник Мокрая Балка* – исследовался отрядом Северокавказской археологической экспедиции Института археологии АН СССР в 1969–1972 гг. (рук. В.Б. Ковалевская, Г.Е. Афанасьев). Находился на окраине г. Кисловодска. Датируется IV–IX вв.

*Катакомбный могильник Клип-Яр III* – исследовался Ставропольской археологической экспедицией Института археологии АН СССР в 1983–1986 гг. (рук. В.С. Флеров). Находился на окраине г. Кисловодска. Датируется VII–VIII вв.

*Курганы у озера Четук* – исследовались Кавказской археологической экспедицией ГМВ в 1981 г. (рук. А.М. Лесков). Расположены в Теучежском районе Республики Адыгея. Датируются II тыс. до н.э. и IV–II вв. до н.э.

Курган на р. Фарс – исследовался отрядом Кавказской археологической экспедиции ГМВ в 1989 г. (рук. Л.М. Носкова). Расположен в 1,5 км к западу станицы Нововободной (ныне Царская) Майкопского района Республики Адыгея. Датируется XIV в.

*Курганный могильник у пос. Кабардинка* – исследовался отрядом Кавказской археологической экспедиции ГМВ в 1990 г. (рук. Л.М. Носкова). Расположен в Геленджикском районе Краснодарского края. Датируется XIII–XV вв.

*Могильник Брут 1* – исследовался отрядом Кавказской археологической экспедиции ГМВ в 1989, 1990, 2004, 2010 гг. (рук. Габуев Т.А.). Расположен у с. Брут в Республике Северная Осетия – Алания. Датируется V в. н.э.

Могильник на р. Пшиш – исследовался отрядом Кавказской археологической экспедиции ГМВ в 1986, 1988 гг. (рук. Носкова Л.М.). Расположен недалеко от хутора Гордской Теучежского района Республики Адыгея. Датируется VIII в. до н.э., III в. до н.э. и XIV–XV вв.

*Ново-Вочепшийский грунтовый могильник* – исследовался отрядом Кавказской археологической экспедиции ГМВ в 1985–1988 гг. (рук. Носкова Л.М.). Расположен на р. Псекупс рядом с хутором Новый Вочепший Теучежского района Республики Адыгея. Датируется III в. до н.э. – II в. н.э. и VIII–IX вв. н.э.



*Сергеевский грунтовый могильник* – исследовался отрядом Кавказской археологической экспедиции ГМВ в 1984–1987 гг. (рук. Днепровский К.А.). Расположен на окраине поселка Пенькозавод Шовгеновского района Республики Адыгея. Датируется IV–I вв. до н.э.

Святылища Тенгинского II городища – исследовались Кавказской археологической экспедицией ГМВ в 2000–2002 гг. (рук. Эрлих В.Р.). Расположены у северной границы Тенгинского II городища. Датируются IV в. до н.э.

*Тенгинское II городище* – исследовалось Кавказской археологической экспедицией ГМВ в 1994–1996 гг. (рук. Эрлих В.Р.). Расположено в 1 км к востоку от станицы Тенгинской Усть-Лабинского района Краснодарского края. Датируется VI–IV вв. до н.э.

*Тенгинский грунтовый могильник* – исследовался Кавказской археологической экспедицией ГМВ в 1994–2003 гг. (рук. Беглова Е.А.). Расположен на западной окраине ст. Тенгинской Усть-Лабинского района Краснодарского края. Датируется III в. до н.э. – III в. н.э.

*Чернышевский грунтовый могильник* – исследовался отрядом Кавказской археологической экспедиции ГМВ в 1985–1988 гг. (рук. Габуев Т.А.). Расположен недалеко от аула Кабехабль Шовгеновского района Республики Адыгея. Датируется I–III вв.

*Уляпский могильник* – исследовался Кавказской археологической экспедицией ГМВ в 1981–1983 гг. (рук. Лесков А.М.). Расположен к востоку от аула Уляп Красновардейского района Республики Адыгея. Датируется VI–III вв. до н.э.

## Рекомендуемая литература

Античное наследие Кубани. Т. 1-3. М., 2010.

*Анфимов Н.В.* Древнее золото Кубани. Краснодар, 2011.

*Анфимов Н.В.* Античное наследие Кубани. Краснодар, 1987.

*Артамонов М.И.* История хазар. СПб., 2002.

*Беглова Е.А.* Меоты – страницы истории // Наука в России. Вып. 3. М., 1999.

*Габуев Т.А.* Ранняя история алан (по данным письменных источников). Владикавказ, 1999.

*Габуев Т.А.* Аланский всадник. Сокровища князей I–XII веков: Каталог выставки. М., 2005.

Кавказ и Дон в произведениях античных авторов. Ростов-на-Дону, 1990.

*Канторович А.Р., Эрлих В.Р.* Бронзолитейное искусство из курганов Адыгеи. М., 2006.

*Крамаровский М.Г.* Золото Чингизидов: культурное наследие Золотой Орды. СПб., 2001.

*Кузнецов В.А.* Очерки истории алан. Владикавказ, 1982.

*Лесков А.М., Беглова Е.А., Ксенофонтова И.В., Эрлих В.Р.* Меоты Закубанья в середине VI – начале III века до н.э. Некрополи у аула Уляп. Погребальные комплексы. М., 2005.

*Лесков А.М., Беглова Е.А., Ксенофонтова И.В., Эрлих В.Р.* Меоты Закубанья IV – III вв. до н.э. Некрополи у аула Уляп. Святылища и ритуальные комплексы. М., 2013.

*Марченко И.И.* *Сираки Кубани.* Краснодар, 1996.

*Эрлих В.Р.* Святылища некрополя Тенгинского городища II. IV в. до н.э. М., 2011.

## Summary

The exposition of the “Special Treasury. Archaeology” is based on the findings of the Caucasus archaeological expedition of the State Museum of Oriental Art in Adygea, Krasnodarsky Krai and North Ossetia. Items on display come from a wide chronological period – from the Early Iron Age to the Late Medieval Period.

The oldest items are attributed to the Scythians and are dated 6th – 4th cent. BC. They give a presentation of the material and spiritual culture of Meotians of the North-West Caucasus. Some of the exhibits – parts of horse harness, ritual finials, big and small pendants with zoomorphic design – are made by local craftsmen in Scythian-Siberian animal style, which gives evidence of full adoption of Scythian traditions by the Meotian culture and lifestyle. A lot of imported items are found in sanctuaries and rich burials near Ulyap village in Adygea. Among golden, silver, bronze and earthenware vessels, one is allocated in form of a horn with Pegasus protome. Made in Attica in Mid 5th cent. BC, it certainly embodies a masterpiece of the “Special Treasury” collection.

The new period of the development of Meotian culture is marked with the appearance of Sarmatian people. In the 3rd cent. BC to the 3rd cent. AD the image of the harness changes: various buckles appear, decorated with colored beads, and brow bands and chest bands, as well as figure plates with engravings. The tendency to wear colored adornments leads to the development of golden and silver decorations encrusted with nonferrous metal and glass and framed with beading and filigree. Expensive glass and bronze vessels, production of Anatolia and Ancient Rome, come to Meotians from the Kingdom of Bosporus.

A catacomb burial under the barrows near Brut settlement in North Osetia was built back in the times of the so-called Migration Period. A luxurious burial complex, dated close to the 5th cent. AD, was found there. It includes a long sword in its scabbard with golden plates encrusted with garnet; a dagger; a whip, and a richly decorated horse harness. A dis-

tinctive feature of the ornamental decoration in “multicolored style of the Hun epoch” reveals the lack of zoomorphic, anthropomorphic or vegetable images. Under the barrow a member of an Alanian military class, apparently of a princely rank, was buried.

Part of the exposition is dedicated to the mediaeval culture and art of the North-East Caucasus. Decorative and applied art masterpieces of the 7th – 9th and the 13th – 14th centuries are on display here. One of the most striking examples is two complexes of rich Adygean mounds of the Mediaeval Ages. Dagger in scabbard with a silver top, a belt with plaques and a plated bucket decorated with an engraving – all of them are beautiful examples of the Golden Horde artistic style. Items from a woman's burial also give evidence of decorations and costumes of women of Adygea.

*Серия «Коллекции музея Востока»*

*Ответственный редактор серии А.В. Седов*

**Е.А. Беглова, Т.А. Габуев,  
И.В. Ксенофонтова, Л.М. Носкова**

**Археология Северного Кавказа  
Путеводитель по «Особой кладовой.  
Археология»**

**E.A. Beglova, T.A. Gabuev, I.V.  
Ksenofontova, L.M. Noskova**

**Archaeology of the Northern Caucasus  
Guidebook**

На 1-й стр. обложки

OOOOOOOOOOOO

На 2-1 стр. обложки

OOOOOOOOOOOO

**Генеральный спонсор музея**



Подписано к печати 00.00.2014

Гарнитура NewBaskervilleExpOdC

Печать офсетная. Тираж 500 экз.

Отпечатано в типографии Imak Ofset LTD