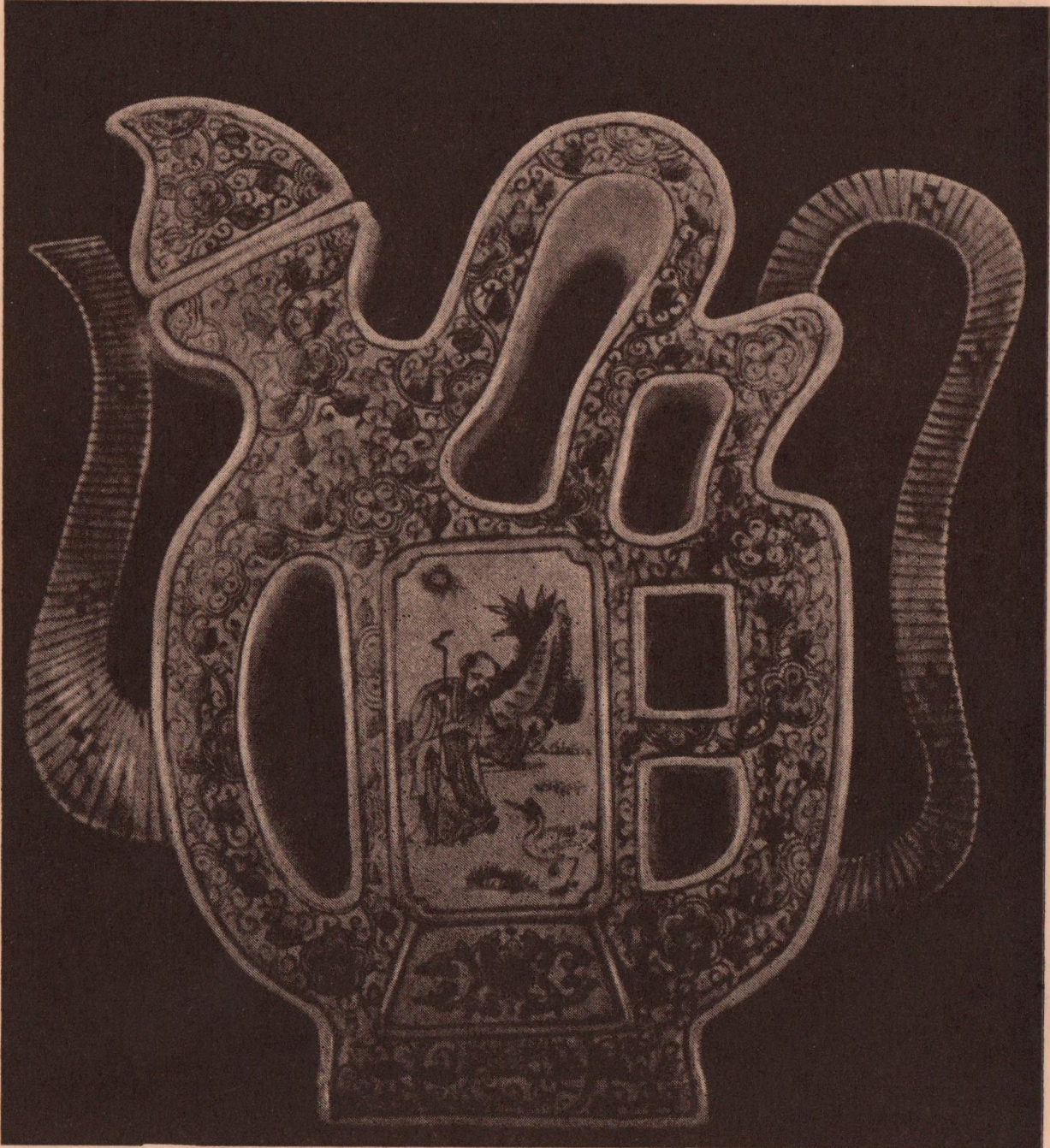
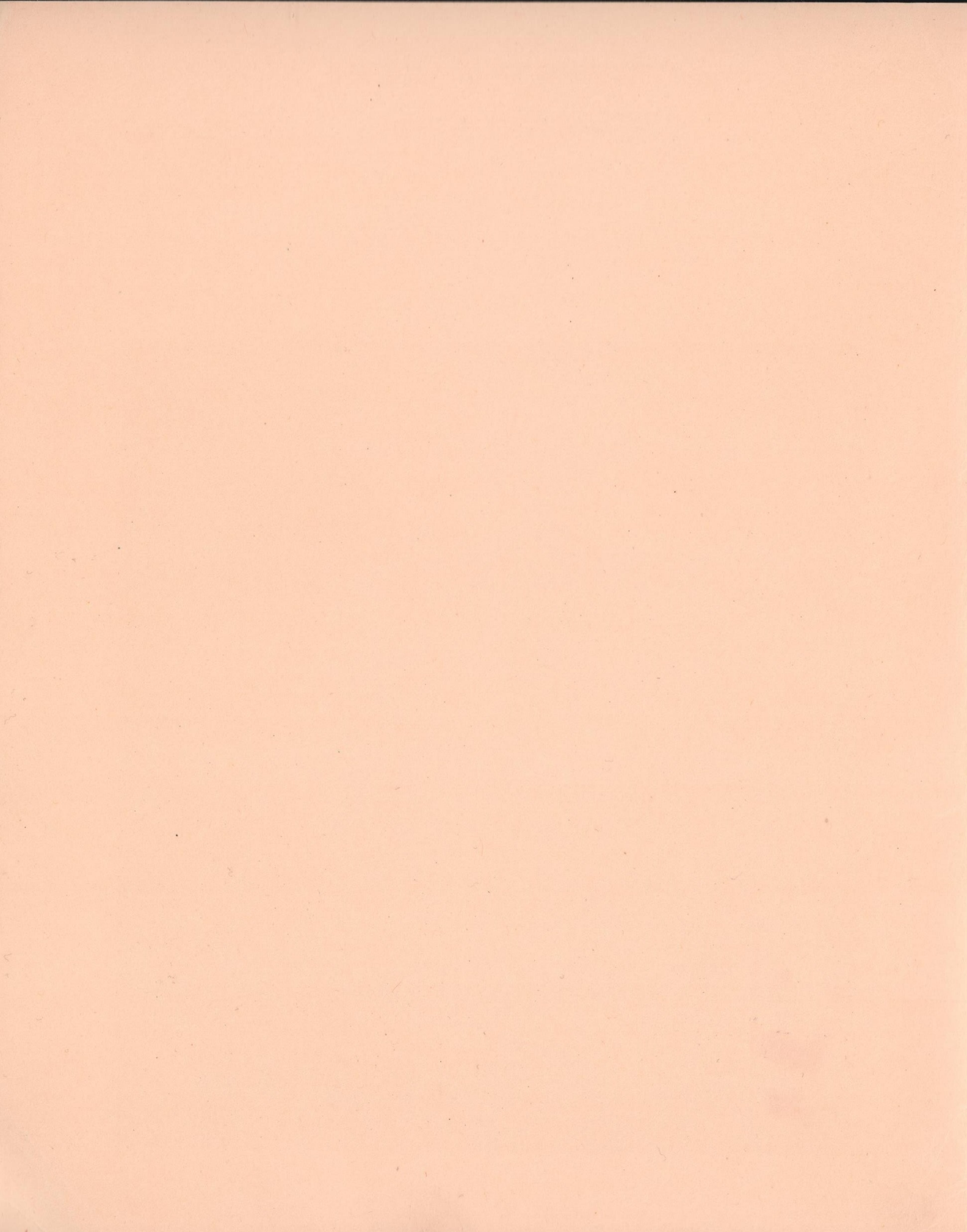


B51-7И
И-86

ИСКУССТВО КИТАЯ





B51-7И
И-86

ГОСУДАРСТВЕННЫЙ МУЗЕЙ
ИСКУССТВА
НАРОДОВ ВОСТОКА

ИСКУССТВО
КИТАЯ
ПУТЕВОДИТЕЛЬ

Государственный
музей искусства
народов Востока
0 № 49964



ИЗДАТЕЛЬСТВО «СОВЕТСКИЙ ХУДОЖНИК»
МОСКВА. 1980

85.103(3) л 6
И 86

Автор вступительной статьи
Л. Кузьменко

Выпущено по заказу
Государственного музея
искусства народов Востока

© Государственный музей искусства народов Востока

Государственный музей искусства народов Востока обладает коллекцией произведений китайского искусства, насчитывающей около четырнадцати тысяч произведений. В экспозиции представлена лишь ее небольшая часть.

Самые ранние памятники культуры, выставленные в залах музея, датируются II тыс. до н. э. — периодом существования в среднем течении реки Хуанхэ рабовладельческого государства Шан. Археологами были обнаружены остатки шанской культуры, среди которых — каменные скульптуры, керамика, изделия из полудрагоценных камней и бронзовые сосуды. Многие из найденных предметов помещались в гробницы знати и имели ритуальное значение. Религиозные воззрения древних китайцев были основаны на поклонении духам умерших предков и грозным силам природы. Чтобы умиловить их, приносили в жертву мясо, зерно, вино в специальных бронзовых сосудах. Формы и размеры этих сосудов были самыми разнообразными. Примером может служить кубок «гу» для возлияния жертвенного вина, представленный в экспозиции. Вся его поверхность покрыта спиралевидными узорами, символизирующими стихию неба. Узор расположен строго симметрично и сделан в легком, почти не выступающем рельефе, подчеркивающим изящную форму сосуда. Орнамент должен был не только украшать изделие. В нем выражалось понимание мира, попытки воздействовать на силы природы. Подобный символический орнамент можно видеть и на массивном, тяжелом треножнике «дин», предназначенном для подогревания жертвенного мяса. Почти на всех сосудах периода Шан можно разглядеть выпуклую маску фантастического существа «тао-те», которое, по представлениям древних китайцев, должно оберегать жертвенную пищу.

В эпоху Чжоу (XII—V вв. до н. э.) продолжают развиваться принципы изобразительного искусства предыдущего периода. Бронзовые изделия получают более широкое распространение, но по-прежнему ценятся очень высоко и употребляются в качестве денег при обмене товаров. В экспозиции представлены древнейшие монеты в виде ножей, колокольчиков и других предметов. В это время развивается искусство резьбы по нефриту — камню разнообразных оттенков, который очень высоко ценился в Китае. Сосуд из нефрита в собрании ГМИНВ, по форме напоминающий бронзовые изделия XII—V веков до н. э., по бокам имеет две округлые ручки в виде драконов. Его поверхность покрыта гравированным орнаментом и украшена традиционной маской «тао-те».

Государство Чжоу в середине I тыс. до н. э. было ослаблено многочисленными войнами и набегами кочевников. В V веке до н. э. оно распадается на ряд царств, боровшихся между собой за власть, поэтому период V—III веков до н. э. носит название «Чжаньго» («Борющиеся царства»).

Высокий уровень развития изобразительного искусства в этот период подтверждается археологическими раскопками. Несомненный интерес представляют фигурки, вырезанные из белого нефрита в виде причудливо извивающихся змей, которые служили в погребениях знати оберегами от злых духов.

В начале III века до н. э. устанавливается власть династии Хань (206 г. до н. э. — 220 г. н. э.). Этот период характеризуется значительными социальными изменениями, происходившими в стране и оказавшими большое влияние на развитие ее скульптуры, архитектуры, ремесел. В погребениях периода Хань было обнаружено большое количество бытовых предметов и произведений искусства, которые, по представлениям древних китайцев, должны были сопровождать умершего в загробное царство. Это — скульптурные изображения слуг, рабов, фантастических животных, различные керамические сосуды, предметы из бронзы. Вот, например, утюг в виде ковша с длинной ручкой, в углубление которого насыпался раскаленный уголь. Бронзовые зеркала, одно из которых также можно видеть в экспозиции, помещали в погребения, чтобы охранять покой умерших от злых духов. Обычно гладкая сторона зеркала полировалась ртутью до блеска, а другая украшалась сплошным орнаментом, который символизировал космос. В технике литья появляется новый способ, так называемый способ «утраченного воска». Из воска делали модель, на ее поверхность наносили резцом орнамент, а затем обмазывали с двух сторон глиной. В форме делали отверстия для вытекания воска, а потом заливали в нее расплавленный металл, который заполнял пространство между стенками модели и глиняных форм. Когда бронза застывала, глину разбивали.

К середине VIII века в Китае завершился переход от раннего к развитому феодализму. Страной начинают править императоры Танской династии (618—907 гг.). Империя представляла собой централизованное феодальное государство со сложной иерархической системой управления. При дворе императора работали архитекторы, скульпторы, художники, начала издаваться газета, была основана Академия наук — Ханьлинь. Это время развития музыки, поэзии, эстетической мысли, каллиграфии, живописи, скульптуры. Наряду с грандиозной монументальной скульптурой пещерных храмов развивается мелкая погребальная пластика, образцы которой можно видеть в экспозиции. Они были выполнены из обожженной при высокой температуре глины, расписаны яркими красками и покрыты глазурью. Особенно выразительны фигурки капризной придворной красавицы, воина, раба-иноземца.

В период Тан окончательно формируются различные жанры живописи: пейзаж, «цветы-птицы», портрет и другие. Крупнейшим представителем бытового жанра является художник Чжоу Фан, работавший между 780 и 810 годами. Музей обладает копией XII века с работы этого прославленного мастера — «Ян Гуйфэй после купания», изображающей знаменитую красавицу древности, «драгоценную наложницу» императора Сюань-цзуна. Красавица, окутанная прозрачным покрывалом, и двое ее слуг изображены в обстановке дворцового интерьера. Картина выполнена цветными водяными красками с преобладанием нежно-розовой и зеленой.

Дальнейший расцвет живописи происходит в следующий период развитого средневековья — Сун (960—1279 гг.). В XI веке была основана императорская Академия живописи, написаны трактаты по

эстетике. Живопись была делом не только профессиональных мастеров — ею увлекались ученые, придворные. Создавались произведения на шелке или бумаге. Изображение наносилось специальными кистями тушью или цветными водяными красками.

Особое значение в эпоху Сун приобретает монохромная пейзажная живопись. Серебристо-черной тушью художники умели передать насыщенный влагой воздух, окутанные туманом вершины гор, создать впечатление пространственной глубины. Картина художника XVII века Ча Шибяо «Пейзаж» выполнена в традициях сунского пейзажа и может, хотя и очень отдаленно, дать представление об особенностях живописи X—XIII веков. Пейзаж по-китайски звучит «шань-шуй», то есть «горы-воды». Смысл этого названия исходит из древнего объяснения сущности мироздания, связанного с обожествлением и почитанием сил природы. Китайский художник обычно изображал не какой-то конкретный уголок природы, а идеальную картину мироздания. В «Пейзаже» Ча Шибяо композиция строится по принципу взгляда с высоты птичьего полета. Это — лирический пейзаж, в котором художник выразил свое настроение при помощи тонкой линии, изящных мазков. Легкая дымка окутывает предметы второго плана. Живопись дополняется каллиграфией поэтического характера.

Скульптура периода Сун тесно связана с буддизмом. Прекрасным образцом буддийской деревянной пластики X—XII веков является скульптура божества милосердия Гуаньинь, изображенного в строгой величественной позе.

В правление династии Сун подлинного расцвета достигает производство керамики. Изделия, выполненные в Лунцюань, отличаются изысканной поливой бледно-зеленого оттенка, напоминающей полудрагоценный камень нефрит. Изделия типа «лунцюань» иногда дополнялись гравировкой или рельефной лепкой, например, ваза с кракелюром (трещинками), оплечье которой обвивает дракон. Сосуды из мастерских Цычжоу имеют плотный, слегка желтоватый черепок, расписанный одной или двумя красками. Одно из лучших произведений подобного типа — блюдо, расписанное красной и зеленой красками, изображающее цветы лотоса. На некоторых изделиях глазурь часто распределяется по поверхности неравномерно, с потеками, оставляя куски неглазурованной шероховатой керамики, обнажая резкий контраст цвета и материала и как бы создавая эффект незавершенности. Очень ценились в Китае сосуды с неравномерными малиновыми пятнами на поверхности голубой глазури типа «цзюнь-яо». Этот декоративный эффект достигается в результате искусного управления обжигом в печи.

В период Сун создается и тонкостенный фарфор с белым черепком и молочно-белой глазурью. Такие изделия изготовлялись специально для императорского двора в мастерских Динчжоу и ценились очень высоко. К подобному типу изделий относится небольшая чашечка на кольцевой ножке, своей формой напоминающая полураспустившийся цветок.

В 1368 году воцаряется новая династия Мин. Общий экономический подъем в начале правления этой династии вызвал интенсивное

развитие ремесел, рост городов и торговли. Среди различных видов искусства на первый план выдвигаются архитектура и прикладное искусство. В живописи намечается тенденция сохранения традиций сунских художников и каллиграфов, перед которыми преклонялись и чьи работы копировали.

Выдающимся каллиграфом периода ранней Мин являлся Чжу Юнмин, живший в конце XV века. В коллекции музея хранится его каллиграфический полиптих.

Каллиграфия (искусство красивого письма) в Китае вылилась в самостоятельный, наиболее ценимый вид искусства. Принципы китайской живописи и письма тесно соприкасались. Их также объединяли материал и техника. Каллиграфическое письмо создавалось при помощи туши и кисти. За кажущейся легкостью изображения скорописных иероглифов скрываются годы упорного труда. Рука каллиграфа должна быть сильной, тренированной и в то же время — гибкой и пластичной. По силе штриха, по интенсивности тушевого пятна, по ритму чередования мазков можно было судить о личности автора, так как линия в каллиграфии — это выражение творческого «я» художника, его темперамента. В каллиграфическом свитке Чжу Юнмина присутствуют все лучшие качества классической каллиграфии — сила и выразительность линии, композиционная стройность сочетаний графических элементов, умелое сопоставление черных обильных мазков туши и тончайших штрихов.

Одним из выдающихся художников периода Мин был Чоу Ин (середина XVI в.). Его горизонтальный свиток «Поэма о покинутой жене», представленный в экспозиции, выполнен на шелке водяными красками. Картина состоит из четырех живописных частей и надписи, сделанной в конце свитка. Судя по подписи, текст принадлежит известному художнику Вэнь Чжэнмину (1470—1559). На каждой из четырех частей свитка имеется печать в форме двойной тыквы. Сюжетом для этой картины послужила история известной поэтессы Су Жолань, жившей в III веке н. э. Ее муж, военачальник Доу Гао, был послан в далекую провинцию, женился там второй раз и забыл свой дом. Су Жолань, обладавшая незаурядным умом и талантом, выткала парчовую ткань с изображением палиндрома из 800 иероглифов (текст, читающийся в разных направлениях), в котором рассказала о своей печали и любви. Когда Доу Гао прочитал эту песнь любви и грусти, он вернулся к Су Жолань. Рисунок выполнен тонкой кистью, очень сдержанно и тщательно, но без излишней сухости. Первый эпизод свитка рассказывает об одинокой женщине, ткающей палиндром. Эту сцену отличает плавный неторопливый ритм, подчеркивающий настроение грусти и тоски. Вторая сцена повествует о том, как Су Жолань отправляет ткань мужу, находящемуся в далекой провинции. Третья сцена переносит нас в сад к военачальнику, где он, окруженный толпой молодых женщин, рассматривает вытканые иероглифы; и наконец, в последней сцене изображено прощание Доу Гао со второй женой и возвращение его к Су Жолань.

В период Мин получает распространение жанр репрезентативного портрета. Характерным образцом может служить «Портрет чиновни-

ка в красном» (XVI в.), где знатный сановник изображен в неподвижной фронтальной позе, подчеркивающей его высокое положение в обществе. Несмотря на условность образа, художник пытается выявить характер модели, передать индивидуальные черты лица.

Важным видом прикладного искусства в минский период являлся фарфор. Основной его особенностью было использование живописного и полихромного рисунка как противопоставление монохромным глазурям периода Сун. Особенно широкое распространение получает фарфор с подглазурной росписью кобальтом. К числу лучших произведений этого типа в музейном собрании относится чаша с изображением ланей в различных ракурсах. Иногда в одном изделии сочетали подглазурную роспись кобальтом и надглазурную роспись яркими эмалевыми красками. Примером может служить блюдо с драконами, цветами и бабочками. Еще один тип изделий из фарфора — так называемый «блан-де-шин», то есть изделия, покрытые молочно-белой глазурью. Это в основном изображения буддийских святых. Одна из лучших вещей в собрании музея — фигура божества милосердия — Гуаньинь, восседающего в спокойной величественной позе. Его одежда ниспадает свободными легкими складками, изящны тонкие нежные руки, нежен овал лица.

В последующий период Цин (1644—1911 гг.) формы и декор фарфоровых изделий отличаются большой усложненностью и утонченностью. Разнообразные глазури носят самые причудливые названия. Например, глазурь «цзихун» (жертвенно-красная), известная в Европе под названием «бычья кровь», или «фламбэ» (пламенеющая), с тончайшими градациями оттенков от фиолетового до пурпурно-красного.

В период Цин получают большое распространение легкоплавкие эмали, которые часто наносятся на бисквит (неглазурованный фарфор), где они одновременно выполняют роль росписи и глазури, образуя гладкую блестящую поверхность. Интересна ваза в стиле так называемого «черного семейства» с изображением на черном фоне веток цветущей сливы мэйхуа. Черная эмаль здесь положена на бисквит, оставляя резерв — свободные от эмали участки, которые потом заполняют белой, светло-желтой и зеленой красками.

Хрупкой изысканностью отличается чаша с тонкими стенками типа «яичная скорлупа». Ее декор изображает нежные цветы пиона, подчеркивающие округлую форму изделия. Цветы выполнены разноцветными эмалями с преобладанием розовой, для получения которой растворяют одну часть золота в ста тысячах частей глазури.

В экспозиции представлено несколько образцов цинской живописи. Жанровую живопись представляет свиток художника Ван Цэня «История служебной карьеры одного чиновника», исполненный в 1669 году. Этот горизонтальный свиток имеет около тридцати одного метра в длину. Его рассматривали постепенно, как альбом. Естественно, что в экспозиции можно видеть лишь его фрагмент. Свиток интересен и с художественной точки зрения, и как документ своей эпохи. При изображении отдельных этапов служебной карьеры чиновника художник показывает жизнь городов, сады, парки, поля, где

крестьяне сажают рис; военные сцены. Подробно изображены интерьеры зданий, бытовые детали, костюмы людей различных сословий. Живопись свитка выполнена в манере «гунби», то есть «тщательная кисть», с применением линейки при изображении архитектурных элементов.

Вышивка на шелке — один из самых древних видов искусства в Китае, продолжающих развиваться в период Цин. В XVIII веке было выполнено панно «Богиня Сиванму в саду». Богиня изображена восседающей в саду, где растут персики, дающие бессмертие. Ее окружают разнообразные персонажи древних легенд — бессмертные гении, божества счастья, близнецы Хэхэ — символ мира и согласия. Персонажи, деревья, цветы вышиты шелковой гладью и отчетливо видны на фоне, выполненном золотыми нитями.

В XVII—XVIII веках высоким мастерством исполнения отличаются ткани «кэсы» («резаный шелк»), создаваемые в паласной технике. Для нитей каждого цвета использовался отдельный уток. Эти части не соединялись друг с другом, образуя зазоры. В экспозиции можно видеть кэсы «Острова бессмертных» с изображением бессмертных гениев.

С тончайшими переливами вышивок могут соперничать прихотливые узоры сосудов из перегородчатой эмали. В XVIII—XIX веках эти работы отличаются удивительным богатством оттенков. Техника перегородчатой эмали чрезвычайно сложна. На бронзовый сосуд наклеиваются медные ленточки, поставленные на ребро, а образованные ими ячейки заполняются стеклянными эмалями. Изделие подвергается многократному обжигу, после чего поверхность его шлифуется, а края перегородок золотятся.

В цинский период создается большое количество произведений из резного лака. Лаковые изделия свидетельствуют о разнообразии форм, связанных с назначением вещи. Здесь и декоративные вазы, и табакерки, и туалетные коробочки, и шкатулки для сладостей. При изготовлении подобных изделий применялся сок лакового дерева, растущего в тропиках. После сбора лаковую смолу отстаивают в бамбуковых сосудах, а затем окрашивают. На деревянную или металлическую основу наносят постепенно от 20 до 100 слоев, а затем режут застывшие слои лака резцами, создавая причудливые орнаменты, воспроизводя иногда целые сцены, пейзажи.

С древних времен в Китае ценился драгоценный камень «юй» (нефрит). Например, подставка для влажных кистей в виде карпа, подсвечники в виде утки, жезл «жу-и», дарившийся чиновнику как пожелание достижения высоких чинов, и другие. Кроме нефрита использовали розовый кварц, горный хрусталь, агат, сердолик, синюю ляпис-лазурь, агальматолит. Мастер, работая в камне, всегда стремился выявить естественную красоту материала, показать его структуру, цвет, вкрапления. Это в полной мере относится и к работам китайских мастеров по дереву. Особенно любили в Китае дерево с красивой фактурой — желтый тополь, бамбук, красное дерево. Статуя божества Куй-сина — покровителя ученых, выполнена из огромного корня горной березы, причем мастер сохранил естественную форму

корня, его наплывы, моделируя лишь детали — лицо, кисти рук и ступни ног. Этому божеству поклонялись студенты в старом Китае, идущие на государственные экзамены. Божество имеет демонический облик и изображено плывущим на драконе по бурным волнам. Из корня березы выполнена и полная динамизма фигура пляшущего старика. Его лицо передано с подлинным реализмом, искрится радостью, весельем.

Из дерева вырезались настольные фигурки божеств, по древнему поверью приносящие счастье. Ли Тегуай — один из даосских святых изображен в виде хромого нищего. В одной руке он держит посох, в другой — сосуд из двойной тыквы с лекарственными травами. Божество долголетия Шоу-син вырезано из желтого тополя в виде доброго улыбающегося старичка. В Китае такие фигуры дарили мужчинам в день пятидесятилетия.

В коллекции музея представлены разнообразные табакерки для нюхательного табака, относящиеся к XVIII—XX векам. Это — небольшие флакончики из камня, стекла, лака, металла, фарфора с крышечкой, к которой припаяна металлическая или костяная ложечка. Интересны табакерки из прозрачного стекла с изысканной росписью, которая наносилась с внутренней стороны, через небольшое отверстие, диаметром два миллиметра, специальными искривленными кисточками.

Резьба по кости была известна в Китае с глубокой древности. К началу XIX века относятся украшенные резьбой большие слоновые бивни. На каждом из них вырезано более двухсот человеческих фигур среди деревьев, скал, архитектурных сооружений. На этих рельефах можно рассмотреть батальные и лирические сцены, театральные представления. Этот вид прикладного искусства продолжает развиваться и в XX веке. В витрине с современными изделиями можно видеть скульптуры из слоновой кости. Одной из лучших работ, выполненной в начале XX века, является изображение персонажа древней легенды, ученого Дун Фаншо, укравшего из сада богини Сиванму волшебный персик, который дал ему бессмертие. Прекрасно передано его лицо со счастливой и вместе с тем лукавой улыбкой. В этой скульптуре тонко проработана каждая деталь — выразительные руки, прижимающие к груди драгоценный персик, ниспадающие складки шелковой одежды.

Далеко за пределами Китая высоко ценились настольные украшения «шары в шаре». Одно из подобных изделий, выполненное в 1957 году, экспонируется на выставке. Техника изготовления подобных шаров заключается в следующем: из целого куска вырезаются искривленными резцами через круглые отверстия двадцать и более шаров, свободно вращающихся один в другом. Поверхность каждого шара украшалась тончайшим орнаментом. На изготовление таких шаров уходило два-три года работы.

В этом же разделе можно видеть также изделия из многослойного стекла, которое режется подобно камню и фарфору. При обработке полудрагоценных камней используются старые традиции, древние сюжеты. В витрине можно видеть изображение знаменитой красавицы древности Си Ши из коралла, богини счастья Ма Гу из агальматолита,

нефритовый сосуд, воспроизводящий формы древнего треножника.

В XX веке в Китае получает развитие своеобразный стиль живописи — «гохуа», то есть «национальная живопись». Для нее характерно использование национальных художественных традиций в сочетании с новаторскими приемами. Крупнейшим представителем этого направления был Ци Байши (1860—1957). Лаконичным языком он мог отразить внутреннюю жизнь природы, подметить ее детали, как, например, в картине «Крабы», написанной тушью.

Другим видным представителем этого течения был Сюй Бэйхун (1894—1953). Он учился в Китае, затем во Франции. В своем творчестве этот художник опирался как на традиции классического китайского искусства, так и на достижения европейской живописи. Его произведению «Мчащийся конь» присущи особая экспрессия, динамичность. Выполнена работа на сочетании интенсивного тушевого пятна с тончайшими размытиями. Дополнена работа каллиграфическим текстом.

Разделом искусства XX века завершается экспозиция Китая, которая дает возможность проследить развитие китайского искусства на протяжении многих веков, с древнейших времен до наших дней.

Л. Кузьменко

ИЛЛЮСТРАЦИИ





Кубок «гу». Бронза. II тыс. до н. э.



*Фигура фантастического животного из погребения. Керамика.
III в. до н. э. — III в. н. э.*



Фигура верблюда из погребения. Терракота. VII—X вв. н. э.



Фигура лошади из погребения. Терракота. VII—X вв. н. э.



Блюдо. Фарфор. XVI в.



Поднос. Резной лак. XVI в.

Коробка. Лак, инкрустация перламутром. XVI в.







Ли Тегуай — даосский святой. Слоновая кость. XVI в.

Ча Шибяо. Пейзаж. Бумага, тушь. XVII в.



Богиня Сиванму в саду. Фрагмент. Шелк, вышивка. XVIII в.



Ваза. Розовый кварц. XIX в.



Шоу-Син — бог долголетия. Дерево. XX в.



Ци Байши. Креветки. Бумага, тушь. 40-е гг. XX в.

На обложке: Сосуд для вина в виде иероглифа «счастье». Фарфор. XVIII в.

Искусство

Китая

Путеводитель

Автор

вступительной
статьи

Лариса

Ивановна

Кузьменко

Редактор Л. В. Семенова

Художественный редактор А. Ф. Быков

Технический редактор В. С. Алешин

Корректоры Ю. П. Баклакова, Е. А. Смирнова

A03360

Сдано в набор 4.10.78 г.

Подписано в печать 18.10.79 г.

Формат издания 70×90^{1/16}

Уч.-изд. л. 1,454. Усл. печ. л. 2,047

Тираж 3000. Зак. 1298. Цена 25 коп.

Бумага мелованная

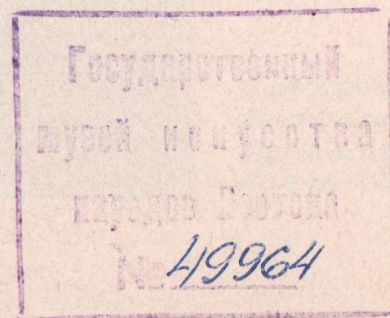
Гарнитура шрифта школьная

Издательство «Советский художник»

125319, Москва, ул. Черняховского, 4а

Типография изд-ва «Советский художник»

129327, Москва, Ленская ул., 28



1
.
.
.
.
1

Wp 20