



Керамика и фарфор Китая

Государственный музей искусства народов Востока

Керамика и фарфор Китая

Каталог выставки



Советский художник
Москва. 1980

Автор-составитель
Л. Кузьменко

Выпущено по заказу
Государственного музея
искусства народов Востока

© Государственный музей
искусства народов Востока. 1980

Выставка китайской керамики и фарфора целиком построена на коллекциях Государственного музея искусства народов Востока и включает около трехсот произведений.

Керамическое производство — одно из древнейших в Китае — известно уже с неолитического периода (IV—III тыс. до н. э.). Сосуды так называемой культуры Яншао¹, относящиеся к этому времени, выполнялись лепкой от руки. Они имели лаконичную форму стройных пропорций и расписывались минеральными красками: черной, белой, коричневой, фиолетовой. Роспись представляла собой геометрический орнамент, имевший магическое значение и состоящий из таких элементов, как круг, волнообразные линии, спирали. В позднем неолите на сосудах начинают встречаться схематические изображения людей, птиц.

В период Шан керамические изделия, наряду с появившейся в это время бронзой, занимали значительное место в жизни общества. Встречаются даже изделия с белым черепком, в массу которого входил каолин. Тонкостенные белые сосуды, украшенные сплошным геометрическим орнаментом символического характера, найдены в основном в царских погребениях.

Многочисленные образцы мелкой пластики датируются периодом Хань. Это разнообразные фигурки рабов, слуг, танцовщиц, найденные в погребениях знати. В гробницах также было обнаружено большое количество фигурок фантастических существ, которые должны были охранять покой умершего. Интересны фигурки животных обтекаемой нерасчлененной формы (кат. 2)², которые вкладывали в руки умерших. Один из экспонатов выставки представляет подлинную загадку для исследователей. Это керамическая голова мужчины с удлинёнными мочками ушей, полая внутри, со следами розовой и яркосиней красок, обнаруженная в погребении полководца (кат. 9). По-видимому, умерший был обезглавлен, и при захоронении к туловищу приложили керамическую голову с фигуркой трехлапой жабы на ней, чье символическое значение еще неясно.

В период Хань были широко распространены керамические изделия с зеленоватой поливой. Поскольку в состав глазури входили окислы металлов, то при определенной температуре и повышенной влажности поверхности сосудов покрывалась тонкой серебристой пленкой. Это так называемый процесс ирризации. Усовершенствованная полива нежного голубовато-зеленого оттенка существовала уже с III—IV веков н. э. Примером может служить уникальная ваза из собрания Музея с тонким белым черепком, покрытая глазурью небесно-голубого цвета и украшенная двумя ручками в виде вытянутых фигурок драконов, заглядывающих внутрь сосуда (кат. 10).

¹ Таблицу «Периодизация китайского искусства» см. в конце каталога.

² Ссылка в тексте на каталожный номер дается только в тех случаях, когда упоминаемые экспонаты репродуцированы в каталоге.

К периоду Тан относятся изделия, покрытые пятнистыми глазурями: желтой, зеленой и коричневой. До нас дошли также погребальные статуэтки танцовщиц, придворных дам, воинов, слуг, различных животных, часто покрытые разноцветной глазурью и поражающие реализмом изображения.

Подлинного расцвета производство керамики достигает в правление династии Сун. Сосуды этого времени обладают удивительной гармонией, рождаемой лаконичной изящной формой в сочетании с изысканным цветом глазури.

В печах Лунцюань (провинция Чжэцзян) производили изделия с серовато-зеленой поливой («лунцюань-яо»), или, как их называли в Европе, «селадоны». Селадоновые глазури имеют различные оттенки — от бледно-зеленого до темно-серого. Эта разнообразная цветовая гамма образуется в результате взаимодействия закиси железа, содержащейся в черепке, и кислорода воздуха в печи. Подобные изделия изготавливались иногда с гладкой глазурованной поверхностью, иногда с рельефным или тонким гравированным узором, создающим эффект игры светотени на глазури.

Китайскими мастерами периода Сун было освоено кракелирование глазури. Характерная особенность сосудов сунского периода — неравномерное покрытие их глазурями, когда гладкая полива, небрежно стекая по поверхности изделия, оставляет шероховатую грубую полосу (кат. 21). Этот художественный прием является отражением основного эстетического принципа сунского периода: важен не столько законченный эффект, сколько процесс, которым достигалось совершенство. Такой прием часто можно наблюдать на изделиях типа «цзюнь-яо», покрытых голубой глазурью изумительного оттенка с малиновыми или лиловыми пятнами, которые как бы мерцают и растворяются в голубоватой дымке. Интересно отметить, что эти пятна выполнены не росписью, а являются результатом умелого управления процессом обжига в печи.

Другой керамический центр периода Сун — мастерские Цычжоу (провинция Хэбэй) — известен своей грубоватой расписной керамикой. Черепок цвета слоновой кости (обычно неглазурованный) покрывался монохромной или двухцветной росписью с изображением цветов (кат. 25).

В отличие от простой белой керамики фарфор, который появляется в Китае примерно в III веке н. э., обладает более тонким и звонким черепком, что достигается введением в керамическую массу полевого шпата и кварца в определенных пропорциях.

В период Сун продолжали совершенствоваться не только грубоватая керамика, но и тонкостенный фарфор с белой глазурью, который поставлялся преимущественно императорскому двору. Такие изделия назывались «дин-яо» (кат. 38).

Во время правления монгольской династии Юань по-новому была оценена эстетическая выразительность белого че-

репка, дополненная контрастной яркой росписью. Усложняются формы сосудов — многогранные или в виде двойной тыквы. В росписи преобладают орнаментальные мотивы, заимствованные из иранских тканей. В этот период начинает применяться подглазурная роспись кобальтом, привозимым из Ирана. Появляется ярко-бирюзовая глазурь в сочетании с черной подглазурной росписью, что является прямым заимствованием декора среднеазиатских и иранских изразцов.

В 1368 году воцаряется новая китайская династия Мин. Для этого периода характерно усиление специализации городов по производству того или иного вида ремесленной продукции. Минские императоры придавали огромное значение развитию производства фарфора, который являлся первой статьей экспорта. Производство фарфоровых изделий главным образом концентрируется в Цзиндэчжэне (провинция Цзянси).

Поражает разнообразие керамических и фарфоровых изделий периода Мин. Это не только чаши «чжань», блюда, вазы, но и садовые скамьи, подголовники, большие «драконовые» аквариумы, обжигавшиеся в печи около десяти дней. В 1415 году в Нанкине была построена фарфоровая пагода.

Важнейшей особенностью минского фарфора является нанесение живописного, с использованием богатой палитры красок, рисунка на гладкий белый фон. В середине правления династии Мин (XV — начало XVI века) применяли надглазурную роспись красками пяти цветов («уцай»), а к середине XVI — началу XVII века появляются уникальные глазури, такие, как ярко-красная — «цвет оленьей печени» и другие.

В начале правления минской династии, когда еще были сильны традиции искусства периода Юань, преобладающую роль в декоре играл растительный орнамент, зачастую покрывающий всю поверхность сосуда. Широкое распространение получает подглазурная роспись кобальтом. Эта техника необыкновенно сложна и требует большого мастерства исполнения. Краску наносят на неглазурованный фарфор, после чего изделие покрывают глазурью и обжигают при температуре около 1400°C. Контраст белого поля фарфора с ярко-голубым кобальтом придает изделиям удивительный эстетический эффект.

К концу XV века распространяется декор изделий в стиле «клуазоне» (перегородчатая эмаль), для которого характерна звучная полихромия, основанная на сочетании темно-фиолетового, ярко-желтого и бирюзового цветов, нанесенных в аппликативной манере. Подобным образом декорировали в основном садовые табуреты и вазы «мэйпин».

Распространяется сложная техника декорирования изделий, сочетающая подглазурную роспись кобальтом и надглазурную — эмалевыми красками. Ярким примером может служить экспонируемый аквариум XVI века (кат. 44). Композиция его росписи, изображающей лotosовый пруд, строго подчинена простой округлой форме изделия.

К концу правления династии Мин появляются следующие сюжеты в росписи фарфора: «цветы и птицы», «драконы и фэнхуаны», «золотые рыбки», «играющие мальчики», «ученые в саду», «исторические сцены», «буддийские и даосские драгоценности» и другие.

Дальнейшее совершенствование фарфоровых изделий связано по времени с установлением маньчжурской династии Цин (XVII—XX века). Восстанавливаются печи в Цзиндэчжэне, разрушенные во время антиманьчжурского выступления, а затем число печей увеличивается в пять раз. Заново отстраиваются дворцы цинских правителей, для убранства которых требовалось много фарфоровых изделий.

В период Цин появляется большое количество разнообразных глазурей, носящих иногда самые причудливые названия: «куриный жир», «зелень лука», «цвет чайного листа». Изделия «цзихун» (глазурь «жертвенно-красная») отличаются благородством формы, подчеркиваемой монохромной изысканностью колорита; высокими художественными достоинствами обладают сосуды с глазурью «фламбэ» («пламенеющая»), для которой характерны неуловимые тональные переходы.

Во время правления императора Канси особой чистоты достигла роспись фарфора синим подглазурным кобальтом. При декорировке изделий излюбленным становится сплошной синий фон с изображением ломающихся плоскостей тающего льда, оттеняющих белые цветы сливы «мэйхуа». Типичной является ваза «гуань» для новогодних подношений сладостей (кат. 78). Рисунок, имеющий символическое значение, — счастливая встреча Нового года — гармонично согласуется с формой вазы.

Китайские керамисты использовали художественные приемы, заимствованные из монохромной живописи тушью. Кобальтовая краска, нанесенная на поверхность стопки для кистей (кат. 94), свободно ложится на тулово сосуда, создавая тончайшие градации оттенков. Сюжет росписи глубоко символичен: она изображает «трех друзей холодной зимы» — сливу, бамбук и сосну — знак стойкости и негибимой воли. Иногда на поверхность сосуда переносились целые живописные композиции, нередко сочетающиеся с растительным или геометрическим орнаментами: зубчатым, в виде листьев, в виде стилизованных облаков, волнистым, ромбовидным, «лэйвэнь» (меандровым).

Роспись вазы (кат. 97), относящейся к правлению Канси, выполнена в манере «зеленое семейство», которая в то время, наряду с росписью кобальтом, была преобладающей. На цилиндрическом тулове вазы в симметрично расположенных больших прямоугольных клеймах изображены популярные сюжеты в жанре «хуаняо» — слива с фазанами и лotosовый пруд с птичками, символизирующие зиму и лето. Композиционно изображения напоминают живописные свитки. Это впечатление усиливает так называемый «парчовый» орнамент, обрамляющий клейма.

Художники периода Цин предельно насыщали декор символикой, намеками литературного характера. Часто в росписи сосудов можно встретить целые зашифрованные благопожелательные ребусы, как, например, на блюде в манере «зеленое семейство» (кат. 93). Близнецы Хэхэ являются символом мира и согласия, а также пожелания рождения сыновей. В руках они держат инструмент «шэн», который созвучен слову рождаться, изображены они на фоне лotosовых зарослей («лянь» — лotos — созвучен слову «непрерывно») — отсюда благопожелание: «пусть непрерывно рождаются сыновья». Создавались и скульптурные изображения благопожелательного значения: мальчик с вазой (пожелание мужского потомства) или «Шоу-син с журавлем» — символ долгой жизни. Популярными сюжетами в росписи становятся времена года. На каждой стороне четырехгранной вазы с глазурью «черное семейство» изображены ветви цветущей сливы, пион, лotos и хризантема, символизирующие четыре времени года (кат. 104). В период Цин широко распространяются изделия «цзянь-яо» — скульптуры буддийских святых для домашних алтарей, покрытые молочно-белой глазурью. Эти изделия, известные в Европе под названием «бландешин», изготавливались в мастерских Дэхуа.

Середина XVIII века (период Юнчжэн) — время, отмеченное печатью изысканности в декоре китайских фарфоровых изделий. Фарфор отличается тонкостью, хрупкостью, белизной, обилием разноцветных эмалевых красок. Роспись изящная, с применением различных оттенков, переходящих один в другой. Это период увлечения эстетическими идеалами эпохи Сун, потому что в декоре преобладают монохромные глазури. Возобновляется и тончайшая гравировка под глазурью. К концу XVIII века изделия приобретают строгие, даже суховатые формы; в росписи начинают преобладать асимметрия, блеклость тона.

Со второй половины XVIII века все больше намечаются черты, говорящие о наступлении застоя в развитии фарфорового искусства, что выразилось и в перенасыщении декоративными мотивами (сюжеты «тысяча цветов», «сто птиц»), и в смешении различных жанров в медальонах одного произведения, и в подделках под другие материалы, и в украшении изделий ручками, имитирующими бронзу. К середине XIX века появляются эклектические сочетания различных приемов декорировки в одном и том же произведении, например, кракелированной глазури с росписью кобальтом или глазури «бычья кровь» с яркой росписью эмалевыми красками.

Уже с конца XVII века существовали оживленные связи между Китаем и странами Западной Европы, где высоко ценили китайский фарфор и щедро платили за него золотом. Известны попытки воспроизвести в Европе «китайский секрет», которые оканчивались неудачей. Лишь в 1709 году в Мейсене (Саксония) появляется первый европейский фарфор, декор и формы которого подражали китайскому. В 20—30-е годы XVIII века влия-

ние китайского искусства в Европе было очень сильным. «Китайские» дворцы, комнаты и павильоны украшались либо подлинными китайскими произведениями, либо подделками под них, изготовленными в Европе. Но и в Китай, в свою очередь, проникали влияния европейского искусства. При декорировке предметов прикладного искусства, особенно фарфора, использовали сюжеты европейских картин, гравюр. Часто их можно встретить на вещах, предназначенных на экспорт в Европу. Интересным экспонатом выставки является аптекарская банка с изображением герба Российской империи, сделанная по заказу Петра I (кат. 100).

Если в период позднего средневековья (XIV—XIX веков) производство фарфора сосредоточилось в Цзиндэчжэне, то центров по производству керамики было известно несколько: Цычжоу, Шивань (провинция Гуандун), Динчжоу (уезд Исин, провинция Цзянсу). Для гуандунских изделий характерным является тяжелый сероватый черепок и богатство ярких глазурей — синих, темно-фиолетовых и бирюзовых. В этих мастерских создавались мелкая скульптура и керамика для украшения архитектурных сооружений: фигуры извивающихся драконов, львов (кат. 96), отличающиеся повышенной декоративностью.

Исинские изделия славятся тонкостью и звонкостью плотного, напоминающего камень черепка. Расцвет исинской керамики начался в период Мин. Сосуды этого времени напоминали по форме цветы и плоды, для них было характерно сочетание гладкой, блестящей или шероховатой матовой поверхности с гравировкой, рельефной лепкой. Часто исинскую глину окрашивали в красновато-коричневый, синий и зеленый цвета. Исинские изделия стали популярны в Европе начиная с XVII века. Известно, что знаменитые изделия английской мануфактуры «Веджвуд» подражали исинским. Часто сосуды из исинских мастерских не покрывались глазурью, а ложились. Для них характерны ручки в виде ствола бамбука, переходящие на крышку, им присущи и остроумные неожиданные эффекты. Например, в крышке чайника XIX века свободно помещена голова дракона, которая двигалась от пара, при закипании воды.

Начиная с 20—30-х годов нашего столетия китайские мастера-керамисты вновь возрождают утраченные еще в XIX веке художественные приемы. Новые веяния наметились в 1950-е годы, когда стали создаваться изделия с традиционными цветными глазурями: «селадон», «цзихун». Был создан целый ряд изделий с уникальной глазурью розового цвета (так называемой «щеки опьяневшей красавицы»). Сложна по технике исполнения декорировка большого блюда, сделанного в 1954 году. Плоское по форме блюдо покрыто светло-коричневой, неравномерно наложенной глазурью, создающей эффект игры блестящих и матовых пятен. На светлом фоне отчетливо выделяются ажурные темные силуэты бабочек причудливой формы, напоминающие рисунки народных бумажных вырезок. После четырехкрат-

ного нанесения на блюдо железной черной глазури, на его поверхность были положены вырезанные из бумаги изображения бабочек, а затем через бамбуковую трубочку выдувалась желтая глазурь, смешанная с черной для создания неровности фактуры. После этого изделие было обожжено при высокой температуре.

В это же время широко применяется подглазурная роспись кобальтом. Популярна декорировка белого черепка эмалевыми красками. Сюжеты традиционны: бабочки, птицы, цветы лотоса, хризантемы (кат. 288).

Продолжает развиваться керамическое производство в центрах Исин, Шивань и других. Большой известностью пользуются чайные сервизы из Исина, состоящие из четырех или шести предметов. Их рисунок обычно подкрашен светлой глазурью, четко читаемой на темном неглазурованном фоне. Ручки чайников и чашек часто имеют форму веток мэихуа или стволов бамбука.

Мастерские Шиваня (провинция Гуандун) по-прежнему специализируются на производстве керамических изделий, покрытых яркой поливой. В экспозиции представлена изящная небольшая вазочка в виде открытой корзины, по которой ползут зеленые крабы.

Интересны работы народного скульптора Лю Чуаня, создавшего серию образов знаменитых китайских поэтов и художников древности. Их лица выполнены из коричневатой неглазурованной глины, а одежда покрыта кракелированной сероватоголубой блестящей глазурью. Одухотворенностью образа, например, отличается скульптурное изображение известного поэта Ду Фу (712—770).

В целом музейная выставка керамики и фарфора Китая дает возможность показать достаточно широко развитие керамического и фарфорового производства в Китае, познакомить с отдельными шедеврами этого вида искусства с древнейших времен до середины XX века.



Фигурка кабана
Керамика
Династия Хань
Кат. 2



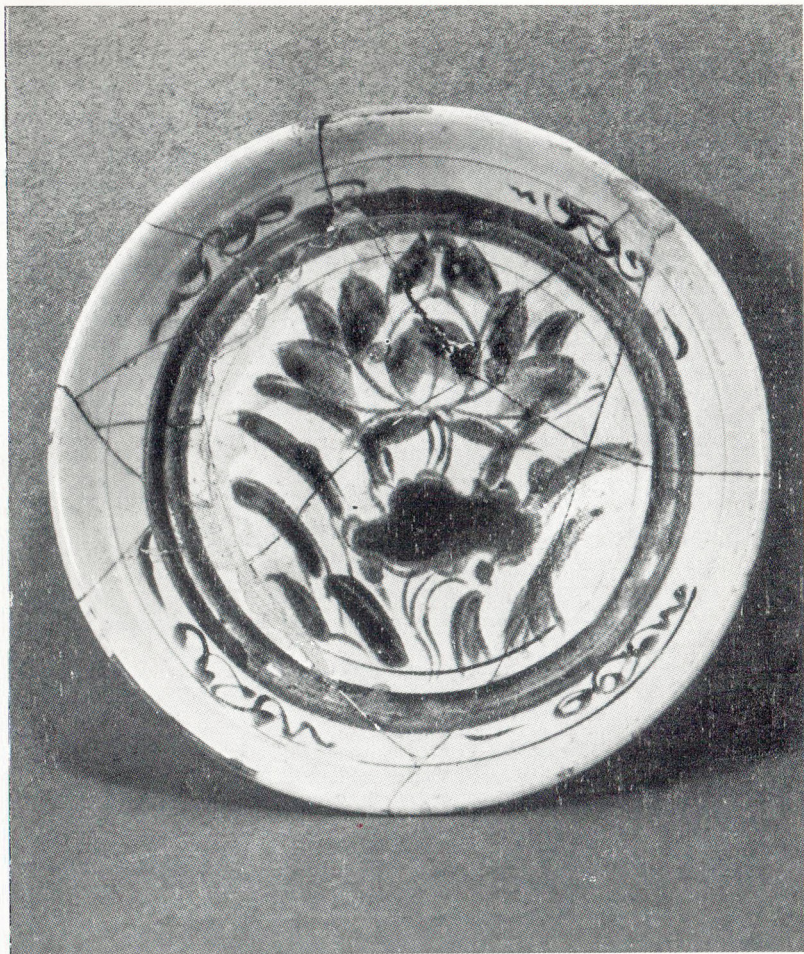
Голова мужчины с трехлапой жабой
Керамика
II—III вв. н. э.
Кат. 9



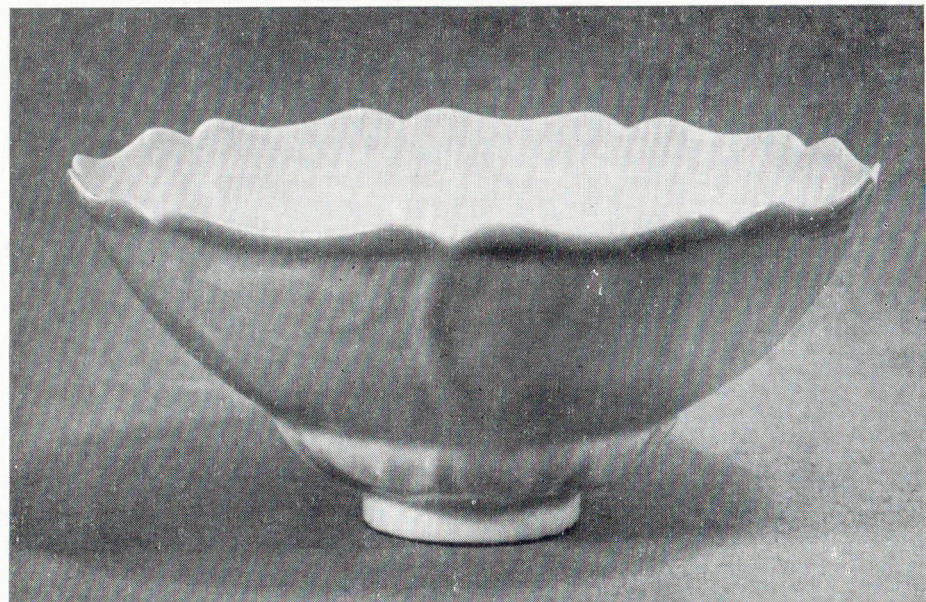
Ваза с ручками в виде драконов
Керамика
III—IV вв. н. э.
Кат. 10



Чаша «чжань»
Фарфор
Династия Сун
Кат. 21



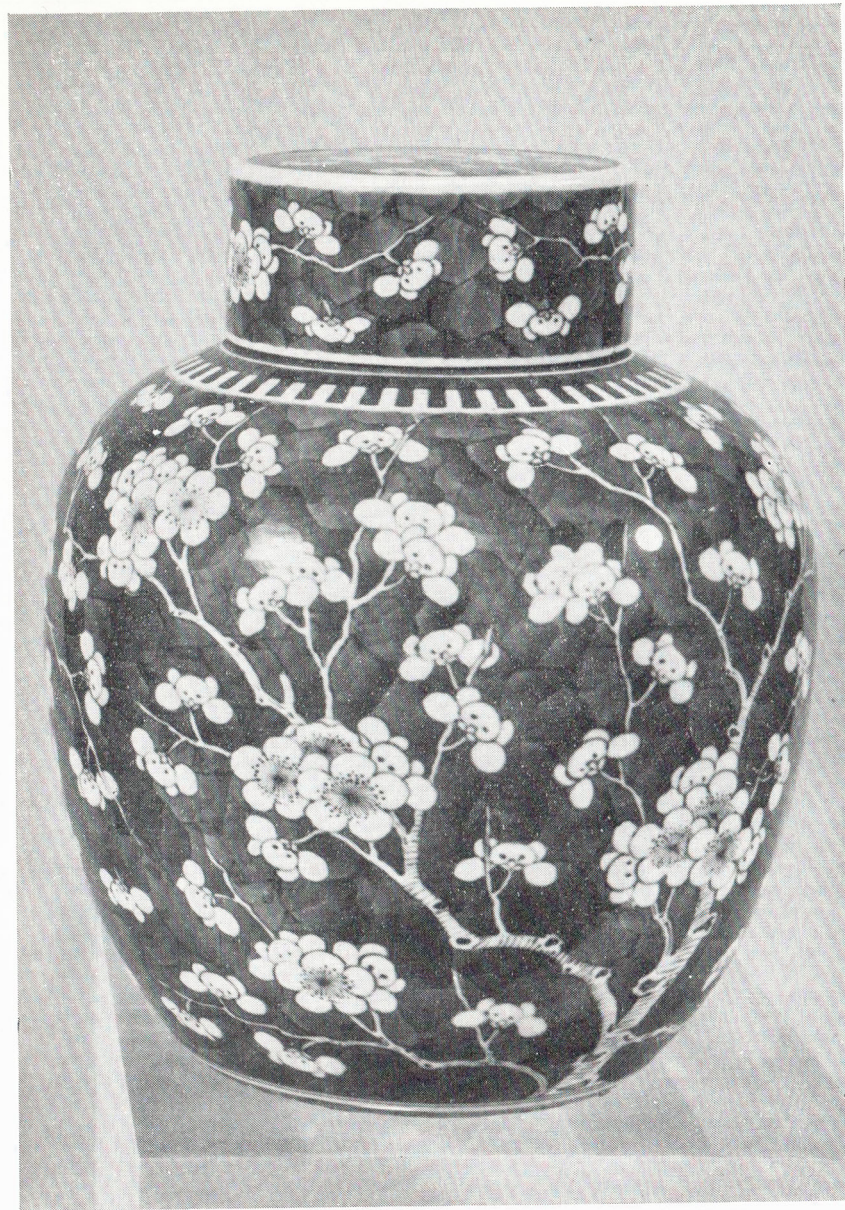
Тарелка с изображением лотоса
Керамика
Династия Сун
Мастерские Цычжоу
Кат. 25



Чаша
Фарфор
Династия Сун
Мастерские Динчжоу
Кат. 38



Аквариум
Фарфор
XVI в.
Кат. 44



Ваза «гуань»
Фарфор
Период Канси
Кат. 78



Стопка для кистей
Фарфор
Период Канси
Кат. 94



Фигурка сидящего льва «шицзы»
Каменная масса
Период Канси
Кат. 96



Блюдо «Близнецы Хэхэ»
Фарфор
Период Канси
Кат. 93



Ваза
Фарфор
Период Канси
Кат. 97



Аптекарская банка
Фарфор
Период Канси
Кат. 100



Ваза «Времена года»
Фарфор
Период Канси
Кат. 104



Чаша «чжаны»
 Фарфор «яичная скорлупа»
 Период Цяньлун
 Кат. 122

Каталог

1. Погребальная фигурка собаки
 Глина, следы коричневой глазури
 Династия Хань
 Дл. 12,5. В. 7
 Инв. 8010 I
2. Две погребальные фигурки в виде лежащего кабана —
 вкладыши в руки умершего
 Глина
 Династия Хань
 Дл. 9. Ш. 2,5
 Инв. 8008 I, 8009 I
3. Погребальная фигурка птицы (курица?)
 Оперенье исполнено рельефными кружками и полосками
 Глина темная, покрыта светлым ангобом
 Династия Хань
 Ш. 9,5. В. 10
 Инв. 8017 I
4. Погребальная фигурка фантастической птицы с головой
 животного
 Глина серая, светлый ангоб
 Династия Хань
 Дл. 10. В. 8,5
 Инв. 8018 I
5. Погребальная фигурка лежащего дракона
 Глина темная, светлый ангоб
 Династия Хань
 Дл. 10. В. 9
 Инв. 8014 I
6. Погребальная фигурка тигра, сидящего на подставке в виде
 барабана
 Глина темная, белый ангоб, роспись черной и оранжевой
 красками
 Династия Хань
 Ш. 11. В. 24,3
 Инв. 8016 I
7. Ваза с шаровидным туловом и очень узким горлом с раст-
 рубом. На тулове тонкие рельефные пояски
 Керамика, глазурь зеленоватая, неравномерно распреде-
 ленная по поверхности
 Династия Хань
 В. 13. Дм. 11,5
 Инв. 15216 I

8. Погребальная модель колодца
Керамика, глазурь голубовато-зеленая с ирризацией
Династия Хань
Ш. 17. В. 42
Инв. 6289 I
9. Голова мужчины с трехлапой жабой
Глина, следы синей краски. II—III вв.
Ш. 11. В. 19
Инв. 8024 I
10. Ваза в форме балясины, узкое горло с перехватом и раструбом. Ручки в виде драконов, заглядывающих внутрь вазы, их хвосты образуют затейливый спиральный узор на тулове вазы
Керамика, глазурь нежно-голубая
III—IV вв.
В. 22. Дм. 12
Инв. 87/к
11. Фигура стоящего чиновника со слегка склоненной головой
Керамика, следы краски
IV—VI вв.
В. 26
Инв. 15350 I
12. Сосуд цилиндрической формы с крышкой. На тулове — рельефные вертикальные полосы. На крышке — изображение птицы с распущенным хвостом
Глина, глазурь светло-зеленая
Династия Тан
В. 28. Дм. 12
Инв. 8029 I
13. Кувшин с яйцевидным туловом и высоким горлом с раструбом. Ручка плоская, петлеобразная; носик короткий, цилиндрический
Керамика, глазурь желто-зеленая, пятнистая
Династия Тан
В. 23. Дм. 10
Инв. 6287 I
14. Сосуд в форме чаши на высокой, расширяющейся книзу ножке
Керамика, наружная сторона покрыта пятнистой кремово-зеленой глазурью, ножка неглазурованная
Династия Тан
В. 8. Дм. 9,5
Инв. 6317 I
15. Сосуд шарообразной формы, слегка суживающийся книзу
Керамика светлая, глазурь коричнево-зеленая пятнистая, неравномерно покрывающая тулово
Династия Тан
В. 11. Дм. 16,5
Инв. 6316 I
16. Курильница с широким, слегка сплюснутым сверху и снизу туловом; горло прямое с закраиной
Керамика, глазурь пятнистая, кремово-коричнево-зеленая
Династия Тан
В. 9. Дм. 13,5
Инв. 6315 I
17. Чашечка округлой формы на невысокой ножке
Керамика, глазурь пятнистая желтая, зеленая и кремовая
Династия Тан
В. 3,8. Дм. 6
Инв. 6322 I
18. Курильница с шаровидным слегка сплюснутым сверху и снизу туловом на трех ножках; горло цилиндрическое с раструбом
Керамика, глазурь «селадон» кракелированная. XII—XIII вв.
В. 7,8. Дм. 11
Инв. 6240 I
19. Донышко от блюда
Фарфор, глазурь «селадон». Край ножки и место откола покрыты золотым лаком
Династия Сун
Дм. 14
Инв. 6250 I
20. Чаша конической формы с прямо поднятым бортом, на узкой кольцевой ножке
Керамика, глазурь серовато-зеленая, неравномерно стекающая по тулову. Нижняя часть тулова, ножка и дно неглазурованы
Династия Сун
В. 6,8. Дм. 18
Инв. 8089 I
21. Чаша «чжань»
Фарфор, тулово слегка каннелировано с наружной стороны, глазурь «селадон»
Династия Сун
В. 7. Дм. 18,5
Инв. 6248 I

22. Сосуд яйцевидный на кольцевой ножке, горло узкое с закругленным раструбом. Нижняя часть тулова слегка каннелирована, на оплечье — рельефное изображение дракона, оплетающего вазу
Керамика, глазурь «селадон»
Династия Сун
В. 20. Дм. 12
Инв. 6224 I
23. Сосуд яйцевидной формы с невысоким широким горлом. На горле две маленькие ручки. На тулове — изображение иероглифов «счастья» и «долголетия» среди растительного орнамента
Керамика, роспись по кремовой глазури коричневой краской
Кон. XIII в. Мастерские Цычжоу
В. 17. Дм. 18,5
Инв. 11460 I
24. Ваза с шарообразным туловом и невысоким широким горлом. Орнамент растительный
Керамика, роспись коричневой краской по кремовому фону
Династия Сун. Мастерские Цычжоу
В. 29. Дм. 28,5
Инв. 3947 I
25. Тарелка с коническим бортом, на маленькой кольцевой ножке. Изображение лотоса
Керамика, глазурь молочно-белая (с внутренней стороны). Роспись железной красной и зеленой красками
Династия Сун. Мастерские Цычжоу
Дм. 16
Инв. 14736 I
26. Чаша конусообразная со скошенным бортом
Керамика, глазурь черного цвета, неравномерно стекающая по поверхности
Династия Сун
В. 6. Дм. 14
Инв. 6255 I
27. Чашечка с высокими отлогими краями
Керамика, глазурь черного цвета, нижняя часть и дно неглазурованы
Династия Сун
В. 5. Дм. 10,5
Инв. 9849 I

28. Чаша конусообразная с высокими краями и нешироким, отлогим бортом
Керамика, глазурь серовато-черного цвета, местами переходящего в желтый с черными пятнышками
Династия Сун
В. 5,7. Дм. 12,8
Инв. 9852 I
29. Сосуд округлой формы, суживающийся книзу. Верхняя часть тулова отделена от оплечья перегибом
Керамика, ангоб кремового цвета с темно-коричневой росписью
Династия Сун
В. 10,5. Дм. 13
Инв. 6312 I
30. Чаша тонкостенная с отлогими краями. Снаружи в тесте вырезан цветок лотоса
Фарфор, глазурь прозрачная голубоватая, местами кремовая
Династия Сун
В. 6. Дм. 16
Инв. 7606 I
31. Сосуд для воды полусферической формы с ручками в виде львиных голов
Керамика, глазурь голубая с синими отливами
Династия Сун
В. 4. Дм. 9
Инв. 6244 I
32. Чашечка конусообразная
Керамика, глазурь сине-красная
Династия Сун
В. 5. Дм. 13,5
Инв. 8037 I
33. Чаша конической формы шестиллопастная на узкой кольцевой ножке
Фарфор, глазурь сероватого цвета
Династия Сун
В. 5,5. Дм. 15
Инв. 7605 I
34. Чаша конической формы с прямым бортом на узкой кольцевой ножке
Керамика, глазурь голубовато-серая. Нижняя часть тулова, ножка и дно неглазурованы
Династия Сун
В. 9. Дм. 20
Инв. 14732 I

35. Блюдо со слегка изогнутым бортом на невысокой кольцевой ножке
Керамика, глазурь ярко-голубая с малиновыми пятнами.
Дно и нижняя часть тулова не глазурованы
Династия Сун
Дм. 18
Инв. 14508 I
36. Чаша конической формы на узкой кольцевой ножке
Керамика, глазурь молочно-белая
Династия Сун
В. 4. Дм. 12,5
Инв. 15357 I
37. Чаша конусообразной формы на маленькой кольцевой ножке. Устье обрамлено металлическим ободком. С внутренней стороны легкий плоский рельеф с изображением растительных узоров
Фарфор, глазурь молочно-белая
X—XII вв. Мастерские Динчжоу
В. 5,2. Дм. 16
Инв. 15255 I
38. Чаша конической формы в виде цветка мальвы, с фестончатыми краями, на узкой кольцевой ножке
Фарфор, легкий рельеф, глазурь молочно-белая
Династия Сун. Мастерские Динчжоу
В. 6. Дм. 14
Инв. 8073 I
39. Ваза с округлым, расширяющимся кверху туловом. На сероватом фоне тулова — растительный орнамент
Керамика
XIII—XIV вв.
В. 35. Дм. 37
Инв. 6260 I
40. Курильница цилиндрической формы, слегка расширяющаяся кверху
Керамика, роспись кобальтом
XIV—XV вв.
В. 5,5. Дм. 9,5
Инв. 6406 I
41. Чаша слегка ребристая, с фестончатым бортом, на невысокой кольцевой ножке. С внешней стороны на каждом ребре — изображение лотоса и белый орнамент на красном фоне. С внутренней стороны — бабочки и ветви с плодами
Фарфор, подглазурная роспись кобальтом, железной красной и эмалевыми красками. XV в.
В. 8. Дм. 21
Инв. 6379 I

42. Блюдо плоское, на кольцевой ножке. В центре — изображение двух ланей под деревом
Фарфор, подглазурная роспись кобальтом
Кон. XV — нач. XVI в.
Дм. 21
Инв. 4363 I
43. Бутыль грушевидной формы с узким высоким горлышком, на низкой кольцевой ножке, с изображением благопожелательных символов
Фарфор, подглазурная роспись кобальтом
XV—XVI вв.
В. 26. Дм. 16
Инв. 6361 I
44. Аквариум цилиндрической формы с плоским дном, округлым валиком по устью и с изображением уток, цапель и зарослей лотоса на пруду.
Фарфор, подглазурная и надглазурная роспись в стиле чженьцай («соперничающие краски»). XVI в.
В. 34. Дм. 52
Инв. 6452 I
45. Блюдо глубокое с неровными краями. На дне с внутренней стороны изображен фэнхуан; по борту в шестнадцати секциях — цветы и символические «драгоценности»
Фарфор, подглазурная роспись кобальтом по белому фону
XVI в.
Дм. 28,3
Инв. 2515 I
46. Ваза яйцевидной формы с узким горлом на высокой кольцевой, расходящейся к низу ножке. Крышка конусообразная, увенчанная шишечкой. На тулове — изображение женщины с детьми, играющими в саду. На горле и крышке — цветочные мотивы
Фарфор, роспись кобальтом и надглазурными эмалями
XVI в.
В. 21. Дм. 12,5
Инв. 6274 I
47. Сосуд для вина яйцевидной формы на кольцевой ножке. Узкое высокое горло с легким раструбом; ручка петлеобразная; носик изогнутый, соединенный с горлом узким жгутиком. На одной стороне сосуда — изображение всадника в китайском костюме, на другой — всадник в персидском костюме. На оплечье, горле, ручке и носике — цветочные мотивы
Фарфор, подглазурная роспись кобальтом
XVI в.
В. 21. Дм. 11,5
Инв. 15254 I

48. Статуэтка сидящего божества милосердия Гуаньинь
Фарфор, глазурь серовато-зеленоватая
XVI в. Мастерские Дэхуа
В. 32,5
Инв. 538 I
49. Банка шаровидная, слегка сплюснутая сверху, на ножке, расходящейся книзу. В результате обжига образовался перекося формы. На тулове в четырех фестончатых медальонах изображены фэнхуаны. Между фестонами — изображения аистов в стилизованных облаках. На ножке — «меандровый» узор. Устье обрамлено орнаментальным поясом со спиральями. На дне — марка с девизом правления Цзяцин
Фарфор, роспись кобальтом
Династия Мин
В. 9. Дм. 14
Инв. 6353 I
50. Чаша «чжань»
Фарфор, глазурь «селадон» кракелированная
XVI в.
Дм. 18,2
Инв. 10316 I
51. Фигура фантастического льва «шицзы», сидящего на кубическом постаменте
Керамика, гравировка, рельефная лепка, глазурь «селадон» кракелированная
XVI в.
В. 33. 13×19
Инв. 15204 I
52. Ваза в виде балясины с широким невысоким горлом и с изображением ветвей винограда и белок
Фарфор, роспись кобальтом и надглазурными эмалями «уцай». XVI в.
В. 33. Дм. 26
Инв. 6261 I
53. Курильница в виде протомы слона
Фарфор, роспись кобальтом. XVI в.
Дл. 18. В. 18
Инв. 2341 I
54. Чаша цилиндрической формы, на невысокой кольцевой ножке, с изображением драконов с зацветшими хвостами. В верхней части тулова — пояс из букв, подражающих тибетским
Керамика, подглазурная роспись кобальтом. XVI в.
В. 9. Дм. 12
Инв. 6364 I
55. Чаша глубокая, слегка ребристая, с фестончатыми краями, на узкой кольцевой ножке. С наружной стороны чаши на каждом ребре изображена лань, с внутренней стороны тулова — цветы, на дне — заяц
Фарфор, подглазурная роспись кобальтом. XVI в.
В. 12. Дм. 23
Инв. 2507 I
56. Ваза с широкими туловом и устьем с изображением животных «цилиндри» среди облаков
Фарфор, роспись по белой глазури эмалевыми красками желто-зеленого и бирюзового цвета в сочетании с железной красной. XVI в.
В. 33. Дм. 34
Инв. 6258 I
57. Фигура льва «шицзы», стоящего на прямоугольном постаменте
Фарфор, глазурь типа «селадон» кракелированная
Династия Мин
В. 33. 13×19
Инв. 15201 I
58. Сосуд цилиндрической формы на трех прямоугольных ножках, с деревянной резной крышечкой. На тулове — концентрические пояски, выполненные гравировкой «меандровый» орнамент и стилизованные иероглифы «Юань»
Фарфор, глазурь белая
Династия Мин
В. 7. Дм. 16,5
Инв. 11/к
59. Блюдо с плавно закругленным бортом на невысокой кольцевой ножке. С внутренней стороны на дне блюда изображены фэнхуаны и драконы; по борту — бабочки и цветы. На дне — марка с девизом правления Ваньли
Фарфор, подглазурная роспись кобальтом и эмалевыми красками «уцай»
Период Ваньли
Дм. 30,5
Инв. 6306 I
60. Ваза в виде кубка с большим раструбом, в центре — шарообразное утолщение; тулово расширяется книзу. В нижней и средней части вазы изображены плоды и цветы. На раструбе — жанровые сцены
Фарфор, роспись надглазурными эмалями и подглазурным кобальтом
XVI — нач. XVII в.
В. 40. Дм. раструба 19
Инв. 6263 I

61. Ваза сложной формы, состоящая как бы из двух частей: верхняя — шаровидная, дольчатая; нижняя — шестигранная, расходящаяся книзу; горлышко шестигранное невысокое. На шаровидной части изображены драконы и фэнхуаны над стилизованными волнами; на гранях — цветы в вазах. Керамика, роспись подглазурным кобальтом и надглазурными цветными эмалями. Период Ваньли
В. 41. Дм. основания 21
Инв. 15379 I
62. Тарелка восьмиугольная с прямыми, слегка отлогими краями. На внутренней стороне — изображение цветов. Фарфор, роспись эмалевыми красками «уцай». Нач. XVII в.
В. 2,8. Ш. 12
Инв. 6410 I
63. Ваза сложной формы: нижняя часть — цилиндрическая, с небольшим расширением книзу и прямым скосом к основанию; средняя — шарообразная; верхняя — цилиндрическая с большим раструбом. В медальонах изображены драконы, цветы и птицы. На оплечье, горле, устье и у основания — геометрический орнамент. На дне — марка с девизом правления Ваньли
Фарфор, роспись кобальтом и эмалевыми красками «уцай»
Период Ваньли
В. 41. Дм. 19
Инв. 10/к
64. Печать в виде двух соединенных стилизованных драконов на прямоугольной подставке. На каждой грани подставки также изображены драконы. На поверхности подставки — марка с девизом правления Ваньли
Фарфор, роспись кобальтом и эмалевыми красками «уцай»
Период Ваньли
В. 10. 12×12
Инв. 101/к
65. Аквариум сферической формы, слегка расширяющийся кверху, с изображением рыб, водорослей и лотосов. У основания тулова — геометрический орнамент. На дне — марка с девизом правления Ваньли
Фарфор, роспись кобальтом и эмалевыми красками «уцай»
Период Ваньли
В. 29. Дм. 44
Инв. 51/к
66. Ваза с яйцевидным туловом и низким прямым горлом. На тулове с одной стороны изображены фигурки людей, с другой — пейзаж
Фарфор, роспись. XVII в.
В. 24. Дм. 20
Инв. 6273 I
67. Ваза в форме балясины, узкое горло с небольшим раструбом. Изображена птица на скале среди пионов и ветвей цветущих деревьев
Фарфор, роспись эмалевыми красками «зеленое семейство»
XVII в.
В. 24,5. Дм. 10
Инв. 7511 I
68. Блюдо глубокое с узким отлогим бортом и с изображением пионов и драконов
Фарфор, роспись красной и зеленой красками
XVII в. Провинциальные заводы
В. 7. Дм. 39
Инв. 6432 I
69. Тарелка с отлогим, слегка ребристым бортом. С внутренней стороны — растительный орнамент, с наружной стороны борта — цветы. На дне — марка в виде листа артемизии
Фарфор, подглазурная роспись кобальтом
XVII в.
Дм. 38,5
Инв. 2347 I
70. Блюдо глубокое с прямым бортом и с изображением цветов среди орнамента
Фарфор, роспись зеленой эмалевой и железной красной красками
XVII в.
Дм. 32,5
Инв. 6126 I
71. Ваза яйцевидной формы с конусообразной крышкой, увенчанной шариком; горло невысокое прямое. На тулове — изображения львов на фоне пионов
Фарфор, роспись зеленой эмалевой и железной красной красками
XVII в.
В. 32. Дм. 24
Инв. 6262 I
72. Блюдо глубокое с отлогим бортом
Фарфор, глазурь «селадон» голубовато-зеленого оттенка
XVII в.
В. 7. Дм. 40
Инв. 6254 I
73. Чаша «чжань» на кольцевой ножке с изображением стилизованных хризантем. У основания тулова — «облачный» орнамент; на ножке — спиралевидный орнамент; с внутренней стороны — рыбы в волнах. На дне — марка с девизом правления Сюаньдэ

- Фарфор, подглазурная роспись кобальтом
XVII в.
В. 11,3. Дм. 23,7
Инв. 2506 I
74. Блюдо глубокое с высокими отлогими краями. В центре на дне изображен фэнхуан и пион
Фарфор, роспись красной и зеленой эмалями с незначительным добавлением золота
Сер. XVII в.
В. 7,5. Дм. 36
Инв. 6442 I
75. Тарелочка глубокая с изображением рыб, плывущих среди водорослей
Фарфор, роспись кобальтом, зеленой и желтой красками
XVII в.
Дм. 20
Инв. 6345 I
76. Тарелочка глубокая с отлогими краями. С внутренней стороны на дне изображена женщина с ребенком на террасе, с наружной стороны — рыбки в волнах. На дне — марка с девизом правления Сюаньдэ
Фарфор, роспись «уцай»
XVII в.
Дм. 21
Инв. 7602 I
77. Ваза с прямым туловом, горло широкое с раструбом. Изображен пейзаж. По центру — поясok с цветами
Фарфор, роспись подглазурным кобальтом
XVII—XVIII вв.
В. 43. Дм. 21,5
Инв. 11774 I
78. Ваза «гуань» с плоской крышкой. Рисунок — «цветы мэйхуа и ломающийся лед»
Фарфор, надглазурная роспись кобальтом
Период Канси
В. 26. Дм. 23
Инв. 15274 I
79. Ваза яйцевидной формы с оплечьем, плавно переходящим в горло; крышка деревянная, резная. На одной стороне вазы — благопожелательные символы, на другой — «цветы — птицы»
Фарфор, подглазурная роспись кобальтом
Нач. XVIII в.
В. 35. Дм. 20
Инв. 179 I
80. Стопка для кистей цилиндрической формы с изображением ученых в бамбуковой роще
Фарфор, роспись кобальтом
Нач. XVIII в.
В. 15,8. Дм. 17,8
Инв. 15314 I
81. Вазочка яйцевидной формы с высоким и узким горлом
Фарфор, глазурь ярко-красная с песочными и зелеными пятнышками
Период Канси
В. 14. Дм. 5
Инв. 7838 I
82. Блюдо. На дне и по борту роспись «цветы и бабочки»
Фарфор, эмалевые краски
Период Канси
В. 5,2. Дм. 34
Инв. 2344 I
83. Ваза с округлым туловом, расширяющимся кверху; горло прямое невысокое. На тулове на белом фоне изображены красные пионы и три бегущих льва
Фарфор, роспись «уцай»
XVII—XVIII вв.
В. 18. Дм. 17
Инв. 6265 I
84. Ваза четырехгранная, круглое узкое горло с раструбом. На тулове изображены цветы хризантемы и мэйхуа. На дне — марка с девизом правления Канси
Фарфор, роспись по бисквиту эмалевыми красками «черное семейство»
Нач. XVIII в.
В. 48. 12×12
Инв. 8188 I
85. Сосуд для воды «шуйюй» четырехгранной формы с квадратным отверстием сверху
Фарфор, роспись «зеленое семейство»
Период Канси
В. 4,5. Дм. 4,8
Инв. 231 I
86. Чашка «чжань» с изображением пяти драконов, тела которых образуют розетки
Фарфор, роспись по белой глазури подглазурной медной краской
Период Канси
В. 6,5. Дм. 9
Инв. 11780 I

87. Фигура сидящего бога войны Гуанди
Фарфор, роспись эмалями «зеленое семейство»
Период Канси
В. 30
Инв. 64 I
88. Фигура сидящего архата (буддийского святого)
Фарфор, роспись эмалями «зеленое семейство»
Нач. XVIII в.
В. 23. Ш. 11
Инв. 62 I
89. Фигура льва «шицзы», сидящего на задних лапах
Каменная масса, глазурь ярко-зеленого цвета
Период Канси
В. 12. Ш. 15
Инв. 7754 I
90. Сосуд для воды в форме граната, горлышко с зубчиками.
На дне — марка с девизом правления Канси
Фарфор, глазурь пятнистая красно-желтая, на горле и
оплечье — неравномерно стекающая зеленая глазурь
I пол. XVIII в.
В. 8,5. Дм. 7,5
Инв. 7810 I
91. Тарелка двенадцатиугольная с дольчатым бортом и с изо-
бражением лошадей и цветов
Фарфор, роспись эмалевыми красками «зеленое семей-
ство»
Период Канси
В. 3. Дм. 18
Инв. 6307 I
92. Ваза грушевидной формы, тулово плавно переходит в гор-
лышко
Керамика, глазурь пятнистая сине-зеленая
Нач. XVIII в.
В. 38,2. Дм. 12
Инв. 15271 I
93. Блюдо с отогнутыми краями. На дне с внутренней сторо-
ны — благопожелательный сюжет — изображение близне-
цов «Хэхэ»; по борту — цветы и бабочки
Фарфор, роспись эмалевыми красками «зеленое семей-
ство»
Период Канси
Дм. 39,5
Инв. 1852 I

94. Стопка для кистей цилиндрической формы с изображени-
ем «трех друзей холодной зимы» — сосны, бамбука, сли-
вы «мейхуа»
Фарфор, роспись кобальтом
Период Канси
В. 18,3. Дм. 18
Инв. 11836 I
95. Ваза четырехгранной формы, слегка расширяющаяся квер-
ху. Горло высокое, узкое, с раструбом. В клеймах — цветы,
животные и жанровые сцены. Клейма обрамлены узором
из красных точек на белом фоне, на котором изображены
бабочки и птицы. На дне — марка с девизом правления
Чэнхуа
Фарфор, роспись эмалевыми красками
Период Канси
В. 47. Ш. 15
Инв. 7878 I
96. Фигурка сидящего льва «шицзы»
Каменная масса, глазурь ярко-зеленая кракелированная
Период Канси
В. 16. Дл. 11
Инв. 7478 I
97. Ваза цилиндрической формы с высоким горлом и выступа-
ющим бортом. В клеймах, обрамленных «парчовым узо-
ром» — изображение в жанре «цветы — птицы»
Фарфор, роспись эмалевыми красками «зеленое семей-
ство»
Период Канси
В. 44,5. Дм. 18
Инв. 8179 I
98. Чаша «чжань». С наружной стороны на желтом фоне —
изображения зеленых драконов в облаках; внутри поверх-
ность покрыта желтой эмалевой краской, зеленой эмалью
нанесен иероглиф «долголетие». На дне — марка с деви-
зом правления Канси
Фарфор, роспись эмалевыми красками
Период Канси
В. 5. Дм. 10,5
Инв. 14742 I
99. Блюдо со слегка отлогим бортом и с изображением цветов
и бабочек
Фарфор, роспись эмалевыми красками «зеленое семей-
ство»
Период Канси
Дм. 34,5
Инв. 2532 I

100. Банка аптекарская цилиндрической формы с широким невысоким горлом, с изображением герба Российской империи
Фарфор, роспись эмалевыми красками
Период Канси
В. 18,5. Дм. 10,5
Инв. 1836 I
101. Ваза яйцевидной формы, горло высокое с раструбом. Изображение цветов и растительный орнамент
Фарфор, роспись эмалевыми красками и железной краской
Период Канси
В. 45. Дм. 19,5
Инв. 7879 I
102. Блюдо с закругленным бортом, на невысокой кольцевой ножке, с изображением драконов в облаках и плодов. На дне — марка с девизом правления Канси
Фарфор, гравировка, роспись эмалевыми красками: зеленой трех оттенков, желтой и фиолетовой
Период Канси
Дм. 25
Инв. 6347 I
103. Вазочка грушевидной формы с крышкой, с изображением морских лошадей («хайма»), бегущих по волнам
Бисквит, роспись «зеленое семейство»
Нач. XVIII в.
В. 12,5. Дм. 8,5
Инв. 7741 I
104. Ваза четырехгранной формы, узкое горло с раструбом. На каждой грани изображены цветы и птицы, символизирующие времена года
Фарфор, роспись эмалевыми красками «черное семейство»
Период Канси
В. 48. 11,5×11,5
Инв. 17/к
105. Ваза четырехгранная с узким горлом и небольшим раструбом. На каждой грани тулова изображены ветви бамбука. На дне — марка с девизом правления Канси
Фарфор, роспись эмалевыми красками «черное семейство»
Период Канси
В. 14,5. 5×5
Инв. 14/к
106. Плоский сосуд для вина в виде стилизованного иероглифа «фу» (счастье). С двух сторон тулова, в клеймах, изображены божества счастья, остальная часть заполнена растительным орнаментом
Фарфор, роспись эмалевыми красками «зеленое семейство»
Период Канси
В. 22,5. Ш. 22
Инв. 2173 I
107. Чаша «чжань» с изображением растительного орнамента. На дне — марка с девизом правления Юнчжэн
Фарфор, роспись кобальтом
Период Юнчжэн
В. 6. Дм. 15
Инв. 11821 I
108. Чаша «чжань». Внутри на дне в круге изображение дракона среди облаков. На наружной стенке тулова — два дракона и два фэнхуана. На дне — марка с девизом правления Юнчжэн
Фарфор, роспись кобальтом и эмалевыми красками «уцай»
Период Юнчжэн
В. 6,5. Дм. 15
Инв. 11765 I
109. Чашечка полусферической формы на невысокой кольцевой ножке с изображением кустов бамбука. На дне — марка с девизом правления Юнчжэн
Фарфор «яичная скорлупа». Снаружи подглазурная роспись кобальтом
Период Юнчжэн
В. 4,5. Дм. 9
Инв. 11769 I
110. Чаша «чжань»
Фарфор, глазурь белая с внутренней стороны, желтовато-горчичная — с наружной
Период Юнчжэн
В. 6. Дм. 14,5
Инв. 11804 I
111. Чаша «чжань»
Фарфор, глазурь белая с внутренней стороны, «бычья кровь» — с наружной
Период Юнчжэн
В. 6,5. Дм. 15
Инв. 15236 I

112. Чаша «чжань». С наружной стороны тулова изображены пять летучих мышей. На дне — марка с девизом правления Юнчжэн Фарфор, глазурь «селадон», подглазурная медная краска
Период Юнчжэн
В. 6,5. Дм. 15
Инв. 11806 I
113. Сосуд для супа в форме чаши на высокой кольцевой ножке с крышкой, повторяющей форму сосуда и с изображением драконов в облаках. Марка с девизом правления Юнчжэн
Фарфор, роспись эмалевыми красками
Период Юнчжэн
В. 14. Дм. 21
Инв. 33 I
114. Сосуд в виде чаши на очень высокой полой ножке с раструбом («тацца»). С наружной стороны сосуда — изображение «восьми драгоценностей» среди орнамента. На ножке с внутренней стороны — марка с девизом правления Юнчжэн
Фарфор, роспись кобальтом
Период Юнчжэн
В. 4,4. Дм. 4,9
Инв. 14746 I
115. Кашпо в форме горшка, расширяющегося кверху. На тулове в медальонах изображены четыре дракона, лотосы и облака
Фарфор, надглазурная роспись зеленой и красной эмалями
Сер. XVIII в.
В. 16. Дм. 23,5
Инв. 6277 I
116. Тарелка с невысоким бортом. В центре — изображение дракона; по борту — рыбы в волнах. На дне — марка с девизом правления Сюаньдэ
Фарфор, роспись кобальтом, железной красной и зеленой эмалью
Сер. XVIII в.
Дм. 21
Инв. 198 I
117. Чаша «чжань» с изображением драконов. На дне — марка с девизом правления Юнлэ
Фарфор «яичная скорлупа», гравировка, глазурь бледно-голубая
Сер. XVIII в.
В. 6,5. Дм. 13
Инв. 7793 I

118. Чаша «чжань» с изображением драконов. На дне — марка с девизом правления Юнлэ
Фарфор «яичная скорлупа», гравировка, глазурь нежно-голубая
I пол. XVIII в.
В. 6. Дм. 14
Инв. 26/к
119. Ваза грушевидной формы на кольцевой ножке с узким высоким горлом. На оплечье — маскароны с кольцами; на горлышке — рельефные лепестки лотоса. На дне — марка с девизом правления Юнчжэн
Фарфор, глазурь нежно-голубая
XVIII в.
В. 19. Дм. 10
Инв. 12/к
120. Блюдо с плавно изогнутым бортом на невысокой кольцевой ножке, с изображением восьми лошадей и ивы. На дне — марка с девизом правления Юнчжэн
Фарфор, роспись эмалевыми красками «розовое семейство»
Период Юнчжэн
Дм. 34
Инв. 4574 I
121. Ваза яйцевидной формы на высокой кольцевой ножке; горло узкое, высокое, с отогнутым фестончатым бортом. На тулове вазы — изображения хризантем и птиц. На ножке и по борту — геометрический орнамент. На дне — марка с девизом правления Цяньлун
Фарфор, роспись эмалевыми красками «розовое семейство»
Период Цяньлун
В. 24. Дм. 11,5
Инв. 7887 I
122. Чаша «чжань» с изображением пионов. На ножке, с наружной и внутренней стороны тулова и около устья — геометрический орнамент. На дне — марка с девизом правления Цяньлун
Фарфор «яичная скорлупа», роспись эмалевыми красками «розовое семейство»
Период Цяньлун
В. 7. Дм. 14,5
Инв. 13847 I
123. Стопка для кистей цилиндрической формы на кольцевой ножке, с изображениями дракона и фэнхуана в облаках. На ножке и у основания тулова — стилизованные волны.

- На дне — марка с девизом правления Цяньлун
Фарфор, подглазурная роспись кобальтом, надглазурная — железной краской и эмалями «розовое семейство»
Период Цяньлун
В. 19. Дм. 11
Инв. 15235 I
124. Ваза в форме двойной тыквы с очень узким горлом.
На дне — марка с девизом правления Цяньлун
Фарфор, глазурь нежно-голубая
Период Цяньлун
В. 33. Дм. 21
Инв. 582 I
125. Вазочка яйцевидной формы с очень маленьким горлышком. Невысокий рельеф с изображением цветочного узора. На дне — марка с девизом правления Цяньлун
Фарфор, глазурь яблочно-зеленая
Период Цяньлун
В. 7,8. Дм. 7,5
Инв. 7455 I
126. Блюдо глубокое, с постепенно поднимающимися отлогими краями, на широкой кольцевой ножке. На дне блюда изображены два дракона и жемчужины
Фарфор, гравировка, глазурь белая с внутренней стороны, желто-зеленая — с наружной
Период Цяньлун
Дм. 18,7
Инв. 14747 I
127. Ваза плоская четырехгранная. На каждой стороне вазы — роспись в жанре «цветы — птицы»
Фарфор, эмалевые краски
Период Цяньлун
В. 20. Ш. 11
Инв. 8166 I
128. Чаша с отлогими краями, расписанная стилизованным растительным орнаментом
Фарфор, роспись кобальтом
Период Цяньлун
В. 9. Дм. 25,5
Инв. 11845 I
129. Чаша овальной формы на высокой ножке. На дне — марка с девизом правления Цяньлун
Фарфор, роспись кобальтом
Период Цяньлун
В. 11,6. Дм. 25,5
Инв. 1204 I
130. Блюдо большое с плавно поднимающимся бортом и изображением оленей на фоне горного пейзажа. На дне — марка с девизом правления Цяньлун
Фарфор, роспись эмалевыми красками по белому фону
Период Цяньлун
Дм. 54
Инв. 41 I
131. Блюдце на высокой кольцевой ножке с изображением бабочек и цветов. На дне — марка с девизом правления Цяньлун
Фарфор, подглазурная роспись кобальтом
Период Цяньлун
Дм. 11
Инв. 4395 I
132. Блюдо глубокое с отлогими краями. На дне изображен букет с лентами; по борту — цветы и листья. На дне — марка с девизом правления Чэнхуа
Фарфор, роспись по белому фону железной краской терракотового оттенка
Период Цяньлун
Дм. 39,5
Инв. 52 I
133. Ваза яйцевидной формы с узким горлом, на расходящейся книзу ножке. На тулове, с двух сторон — рельефные маскароны с кольцами и изображения «буддийских драгоценностей». На дне — марка с девизом правления Цяньлун
Фарфор, роспись кобальтом
Период Цяньлун
В. 49,9. Дм. 20
Инв. 11885 I
134. Блюдо с закругленным бортом, на маленькой кольцевой ножке и с изображением драконов в облаках. На дне — марка с девизом правления Цяньлун
Фарфор, роспись кобальтом
Период Цяньлун
Дм. 25,5
Инв. 15196 I
135. Чаша «чжань» с изображением цветов и бабочек. На дне — марка с девизом правления Цяньлун
Фарфор «яичная скорлупа», роспись эмалевыми красками
Период Цяньлун
В. 5,5. Дм. 12,5
Инв. 12218 I

136. Фигура павлина на постаменте в виде усеченного конуса, образованного переплетающимися ветвями цветущей сливы
Фарфор, гравировка, глазурь «турецкая голубая» (бирюзовая) кракелированная, ветви сливы — фиолетовая и голубая глазурь
II пол. XVIII в.
В. 26
Инв. 11318 I
137. Ваза в виде древесного гриба
Керамика, глазурь серо-коричневая
XVIII в.
В. 34,3
Инв. 649 I
138. Ваза в форме балясины с прямым горлом. На тулове, на фоне растительного узора — четырехугольные и круглые медальоны с изображениями вазы у стола и цветов у скалы
Фарфор, роспись кобальтом
XVIII в.
В. 35,5. Дм. 20
Инв. 7676 I
139. Тарелка мелкая с отлогим бортом. По борту — орнамент, заимствованный у европейских изделий. На дне, в центре — жанровая сцена
Фарфор, роспись эмалевыми красками
XVIII в.
Дм. 23
Инв. 2605 I
140. Ваза грушевидной формы с высоким прямым горлом
Фарфор, глазурь голубовато-зеленая, светлая, кракелированная. XVIII в.
В. 25. Дм. 16,5
Инв. 6426 I
141. Сосуд для воды в виде трех плодов, сложенных вместе; крышка в виде цветка. Около носика — рельефный иероглиф «шоу» (долголетие)
Керамика, глазурь желтая, зеленая и коричневая
XVIII в.
В. 10,5. Ш. 12
Инв. 8134 I
142. Вазочка грушевидная с высоким горлом
Фарфор, глазурь красного цвета, переходящего в песочный
XVIII в.
В. 19,5. Дм. 10,5
Инв. 7835 I
143. Ваза в форме двойной тыквы; горло с раструбом. Рельефные изображения цветов
Фарфор, глазурь коричневая, розовая, синяя
XVIII в.
В. 19. Дм. 7,5
Инв. 7573 I
144. Ваза с расширяющимся кверху туловом. Рельефные изображения драконов; сверху — три рельефные зеленые полосы
Фарфор, бисквит, глазури цветные
XVIII в.
В. 19. Дм. 17
Инв. 8164 I
145. Ваза в форме балясины с изображениями скал и цветущих кустов
Фарфор, роспись кобальтом
XVIII в.
В. 27,5. Дм. 18
Инв. 1851 I
146. Ваза четырехгранная, горло крупное, расширяющееся кверху. На тулове и по верху вазы изображены ветви цветущей мэйхуа и птицы
Фарфор, подглазурная роспись эмалями и железной коралловой краской
XVIII в.
В. 48. Ш. 19
Инв. 8182 I
147. Ваза цилиндрической формы, широкое прямое горло с отгибом. На тулове изображен горный пейзаж
Фарфор, подглазурная роспись кобальтом
XVIII в.
В. 42. Дм. 14,5
Инв. 6270 I
148. Ваза четырехгранная, расширяющаяся кверху, с широким высоким горлом. На каждой грани тулова, в прямоугольном углублении — изображения женских фигур. Обрамляет изображения роспись «парчовый узор». По верху вазы — изображения детей
Фарфор, роспись эмалями «зеленое семейство»
XVIII в.
В. 51. Ш. 14,5
Инв. 7669 I
149. Ваза четырехгранной формы, высокое круглое горло с раструбом. На гранях тулова и по верху вазы изображены ветви мэйхуа и птицы. На дне — марка с девизом правления Канси

- Фарфор, роспись красными и зелеными эмалевыми красками
XVIII в.
В. 51. Ш. 19
Инв. 8183 I
150. Сосуд для воды шарообразной формы с изображениями цветов, коробочек лотоса и цапель
Керамика, рельеф, глазурь бирюзовая
XVIII в.
В. 6,5. Дм. 9,5
Инв. 8113 I
151. Чаша «чжань». В медальонах — изображения фэнхуанов
Фарфор, подглазурная красная краска
XVIII в.
В. 7. Дм. 14,5
Инв. 11841 I
152. Вазочка шарообразная; горло короткое, с раструбом
Фарфор, глазурь зеленая, постепенно переходящая в красную
XVIII в.
В. 11,8. Дм. 11
Инв. 8141 I
153. Чайник цилиндрической формы с высокой крышкой. В двух медальонах изображения фигур европейского типа
Фарфор, роспись эмалевыми красками
XVIII в.
В. 16. Дм. 8,5
Инв. 147 I
154. Вазочка четырехгранная в виде кубка из рога носорога. Снаружи, на каждой грани — рельефное изображение ящерицы
Фарфор, глазурь темно-синяя
XVIII в.
В. 8,2. Ш. 10
Инв. 8162 I
155. Вазочка грушевидной формы с узким цилиндрическим горлом
Фарфор, глазурь «саладон»
XVIII в.
В. 17. Дм. 13
Инв. 7743 I
156. Ваза шаровидной формы с высоким горлом
Фарфор, глазурь «фламбэ» темно-красного цвета с синеватым отливом
XVIII в.
В. 36. Дм. 22
Инв. 8175 I
157. Ваза грушевидной формы, горло с раструбом
Фарфор, глазурь монохромная «бычья кровь»
XVIII в.
В. 33. Дм. 23
Инв. 7697 I
158. Парные скульптуры львов «щицзы». На туловах — лепные рельефные украшения: цветы и ленты
Керамика, глазурь зеленая, коричневая и желтая
XVIII в.
В. 50. Дл. 50
Инв. 14207 I; 14208 I
159. Чашка «бэй»
Фарфор, глазурь белая с внутренней стороны, светло-коричневая — с наружной
XVIII в.
В. 4. Дм. 6,5
Инв. 11801 I
160. Чаша «чжань» с изображениями драконов
Фарфор, глазурь желтая с росписью зеленой краской
XVIII в.
В. 7,4. Дм. 14,3
Инв. 11877 I
161. Вазочка четырехгранной формы со скругленными сторонами, короткое горло с раструбом. По оплечью с одной стороны — скульптурное изображение дракона
Фарфор, глазурь «саладон», роспись дракона подглазурной краской
XVIII в.
В. 11. Ш. 7,5
Инв. 8159 I
162. Комплект из 12 чашечек «бэй» (по числу месяцев в году) с изображениями цветов. На каждой чашечке каллиграфическая надпись поэтического характера
Фарфор «яичная скорлупа», полихромная роспись эмалью и кобальтом
XVIII в.
В. 5. Дм. 6,5
Инв. 11782 I — 11791 I
163. Чашка с изображениями цветов (по одну сторону) и фигурок людей в медальоне (по другую сторону чаши). Сюжет росписи заимствован из картин европейских художников
Фарфор, роспись черной, розовой и золотой красками
XVIII в.
В. 3,9. Дм. 7,9
Инв. 481 I

164. Сосуд для воды с шарообразным туловом Фарфор, глазурь «бычья кровь» XVIII в.
В. 4,5. Дм. 6,2
Инв. 234 I
165. Ваза шаровидная с высоким цилиндрическим горлом и изображениями цветущего дерева сливы — мэйхуа, скалы и птицы Фарфор, роспись эмалевыми красками «зеленое семейство» XVIII в.
В. 19. Дм. 12
Инв. 7885 I
166. Ваза сложной четырехгранной формы, напоминающей древние кубки. Высокое горло с широким раструбом, ножка, сильно расходящаяся книзу. На каждой грани раструба и ножки, в клеймах — изображения в жанре «цветы — птицы». На средней, кубовидной части — изображения рыб в волнах Фарфор, роспись «зеленое семейство» XVIII в.
В. 28. Ш. 14,5
Инв. 4389 I
167. Сосуд продолговатой формы с отлогим бортом и широким сливом. Ручка в виде двух саламандр; под сливом — рельефное изображение двух саламандр Фарфор, роспись эмалевыми красками «зеленое семейство» XVIII в.
В. 5. Дм. 10
Инв. 3448 I
168. Парные канделябры в виде льва и львенка на постаменте Керамика, глазурь густая темно-фиолетовая, на постаменте — глазурь «турецкая голубая» (бирюзовая) XVIII в.
В. 18. 8×4
Инв. 2359 I; 2360 I
169. Ваза яйцевидной формы, узкое горло с раструбом. В медальонах — жанровые сцены (две женские фигуры на фоне пейзажа; женщина в повозке и всадник). Пространство между медальонами заполнено изображением цветов Фарфор, роспись «зеленое семейство» XVIII в.
В. 31. Дм. 13
Инв. 7871 I
170. Чашечка «чжань» на низкой кольцевой ножке. На поверхности, по всей окружности тулова, положен тонкий рельефный пояс Фарфор, глазурь белая с внутренней стороны, нежно-голубая — с наружной XVIII в.
В. 4,8. Дм. 8,5
Инв. 14748 I
171. Чаша с высокими, слегка отлогими краями и изображениями всадника и знаменосца Фарфор «яичная скорлупа», роспись эмалевыми красками XVIII в.
В. 6. Дм. 13
Инв. 7792 I
172. Чаша «чжань» с изображением белок и винограда Фарфор, роспись кобальтом XVIII в.
В. 10,5. Дм. 22,5
Инв. 11844 I
173. Чайник цилиндрической формы с колоколообразной крышкой. Предназначался для экспорта в Европу. В клеймах — изображение фигур европейского типа Фарфор, роспись эмалевыми красками XVIII в.
В. 16. Дм. 7,7
Инв. 146 I
174. Чайник цилиндрической формы с носиком в виде птичьей головы. На тулове и крышке — рельефные изображения веток с цветами и листьями Фарфор, роспись цветными эмалями XVIII в.
В. 17,5. Дм. 8
Инв. 2712 I
175. Чайник грушевидной формы с прямым носиком; на тулове и крышке — рельефное изображение веток и листьев Фарфор, роспись эмалевыми красками XVIII в.
В. 11,3. Дм. 9
Инв. 329 I
176. Вазочка яйцевидной формы с маленьким отверстием сверху и с изображением пейзажа Фарфор, роспись кобальтом XVIII в.
В. 7,8. Дм. 6
Инв. 7883 I

177. Стопка для кистей цилиндрической формы с рельефным изображением цветущей сливы
Фарфор, глазурь серая
XVIII в.
В. 11. Дм. 4
Инв. 7783 I
178. Статуэтка сидящего божества довольствия — Путаю, поляя изнутри
Фарфор, глазурь белая с легким зеленоватым оттенком
XVIII в. Мастерские Дэхуа
В. 14. Дм. 21,2
Инв. 576 I
179. Ваза в виде балясины, невысокое узкое горло с раструбом
Фарфор, глазурь «фламбэ»
XVIII в.
В. 35. Дм. 21,1
Инв. 44 I
180. Ваза плоская, горло с фестончатыми краями
Фарфор, гравировка, глазурь темно-лиловая
XVIII в.
В. 24. Дм. 18,5
Инв. 8154 I
181. Статуэтка на овальном основании, с гротескным изображением музыкантов европейского типа
Фарфор, роспись цветными эмалями
XVIII в.
В. 14,5. Дм. 10,5
Инв. 10275 I
182. Ваза шаровидная с высоким цилиндрическим горлом
Фарфор, глазурь «фламбэ» сиреневого цвета с лиловыми и красными прожилками
XVIII в.
В. 36. Дм. 22,5
Инв. 8105 I
183. Ваза яйцевидной формы с коротким узким горлом. Орнамент растительный
Фарфор, рельефная лепка, гравировка, глазурь светло-голубая. XVIII в.
В. 29. Дм. 19
Инв. 8093 I
184. Ваза шаровидной формы с высоким горлом
Фарфор, глазурь «фламбэ»
XVIII в.
В. 30. Дм. 17,5
Инв. 7656 I

185. Ваза шаровидная, высокое горло с раструбом. На тулове вазы изображение фазана на скале среди цветов
Фарфор, роспись «зеленое семейство»
XVIII в.
В. 36,5. Дм. 22,5
Инв. 8185 I
186. Ваза округлой формы, тулово сплюснуто сверху и снизу; горлышко высокое, узкое, расширяющееся кверху
Фарфор, глазурь «фламбэ»
XVIII в.
В. 32,7. Дм. 4,7
Инв. 11884 I
187. Блюдо плоское с широкими краями. Рисунок с растительными мотивами
Фарфор, глазурь «селадон»
XVIII в.
В. 5,5. Дм. 37,5
Инв. 148 I
188. Ваза с туловом в виде балясины, горло высокое с большим раструбом. Рисунок в жанре «цветы — птицы»
Фарфор, подглазурная роспись кобальтом
XVIII в.
В. 36,5. Дм. 16
Инв. 7713 I
189. Сосуд в форме чайника с округлым сплюснутым туловом на высокой, расширяющейся книзу ножке. Носик направлен вверх. Горло узкое, в форме восьмигранной усеченной пирамиды и с раструбом, от которого отходит прямоугольная ручка. Роспись с изображением цветов
Фарфор, цветные эмали
XVIII в.
В. 22,5. Дм. 17
Инв. 2523 I
190. Стопка для кистей цилиндрической формы с изображением чиновника на фоне ширмы с пейзажем
Фарфор, подглазурная роспись кобальтом
XVIII в.
В. 14. Дм. 12
Инв. 7840 I
191. Ваза грушевидной формы со сплюснутыми боками. Горло с чашкообразным раструбом. Ручки в виде голов слона. Узор растительный
Фарфор, рельеф, глазурь «селадон»
XVIII в.
В. 21. Дм. 12
Инв. 15356 I

192. Ваза с грушевидным туловом и слегка расширяющимся горлом
Фарфор, глазурь «фламбэ» темно-красная с лиловыми полосками
XVIII в.
В. 40,3. Дм. 20
Инв. 107 I
193. Ваза бутылеобразная с высоким прямым горлом
Керамика, глазурь «фламбэ» синего цвета с малиновыми пятнами
XVIII в.
В. 39. Дм. 23,5
Инв. 31 I
194. Ваза в виде балясины с прямым невысоким горлом и с крышкой, увенчанной бутонотом лотоса. На тулове изображена сцена в императорском дворце, на оплечье и горле — геометрический орнамент, на крышке — изображения цветов и птиц
Фарфор, роспись по белому фону «зеленое семейство»
XVIII в.
В. 43. Дм. 25
Инв. 4705 I
195. Ваза с яйцевидным туловом, большое горло с раструбом.
Изображения — птицы и ветви мэйхуа
Фарфор, роспись эмалевыми и железной красной красками
XVIII в.
В. 37. Дм. 16
Инв. 8186 I
196. Ваза с шаровидным туловом и высоким цилиндрическим горлом
Фарфор, светло-голубая глазурь
XVIII в.
В. 30. Дм. 90
Инв. 809 I
197. Ваза шаровидной формы с высоким цилиндрическим горлом
Фарфор, глазурь «бычья кровь». Край горла светлый
XVIII в.
В. 31,5. Дм. 18,7
Инв. 1847 I
198. Тарелочка со слегка вдавленным дном. Изображены хризантемы у скалы и бабочки
Фарфор, многоцветная роспись
XVIII в.
В. 2. Дм. 16
Инв. 6382 I

199. Ваза «мэйпин». По тулову в рельефе изображены «цилини» в облаках
Фарфор, рельефная лепка, глазурь голубоватого цвета «селадон». XVIII в.
В. 34. Дм. 22,5
Инв. 8115 I
200. Фигура жабы, сидящей на задних лапках
Фарфор, глазурь бирюзовая с малиновыми разводами
XVIII в.
Дл. 24. В. 9,5
Инв. 266 I
201. Ваза яйцевидной формы с высоким узким горлом
Фарфор, глазурь «бычья кровь». На горле, при переходе к устью, глазурь высветляется и становится белой
XVIII в.
В. 33. Дм. 17,5
Инв. 1206 I
202. Чаша с отлогими краями
Фарфор, глазурь «селадон» с кракелюрами
XVIII в.
В. 10. Дм. 25
Инв. 716 I
203. Ваза яйцевидной формы, высокое узкое горло с легким раструбом. Изображены цветы мэйхуа и птицы на черном фоне.
Фарфор, роспись по бисквиту эмалями «черное семейство»
XVIII в.
В. 34. Дм. 18,5
Инв. 178 I
204. Блюдо с отлогим бортом и изображением драконов на ярко-желтом фоне
Фарфор, роспись эмалевыми красками
XVIII в.
Дм. 40,4
Инв. 11887 I
205. Ваза в виде балясины, высокое узкое горло с раструбом
Фарфор, глазурь ярко-зеленая кракелированная
XVIII в.
В. 24,5. Дм. 10
Инв. 69 I
206. Ваза с шаровидным туловом и высоким цилиндрическим горлом
Фарфор, глазурь темно-синяя, почти черная
XVIII в.
В. 35,5. Дм. 21,5
Инв. 7688 I

207. Блюдо с изображением пальцевидных лимонов и хурмы на фоне листьев
Фарфор, роспись кобальтом
XVIII в.
Дм. 34
Инв. 2348 I
208. Чаша «чжань» с изображением пионов и бабочек. На дне — марка с девизом правления Канси
Фарфор, роспись зеленой, желтой и коричневой эмалевыми красками
XVIII в.
В. 7. Дм. 14,5
Инв. 11781 I
209. Фигура сидящего льва «шицзы», постамент прямоугольный. Передней лапой лев опирается на ажурный шар. К спине прикреплен подсвечник
Керамика, рельефная лепка, гравировка, глазурь зеленая, желтая и коричневая
XVIII в.
В. 36. 17,5×11,5
Инв. 15353 I
210. Парные вазы в форме балясин с широким горлом и крышками. Изображены цветы пионов, птицы и бабочки
Фарфор, роспись эмалевыми красками «розовое семейство»
XVIII в.
В. 42. Дм. 26
Инв. 4703 I; 4704 I
211. Ваза грушевидной формы на кольцевой ножке, высокое узкое горло с раструбом. На тулове — изображения фантастических существ среди растительного орнамента
Фарфор, подглазурная роспись медной краской
XVIII в.
В. 34,5. Дм. 19
Инв. 1936 I
212. Чаша в форме цветка, с зубчатыми краями. С внутренней стороны — изображения лотосов, с наружной — лепестков. На дне — марка с девизом правления Канси
Фарфор, подглазурная роспись марганцем и кобальтом
Кон. XVIII в.
В. 7. Дм. 13
Инв. 7787 I
213. Блюдо глубокое с отлогими краями. На дне, с внутренней стороны изображены птицы на скале и цветы пиона; по борту — орнамент и различные изображения в клеймах
Фарфор, роспись эмалевыми красками «зеленое семейство» с незначительным добавлением золота
Кон. XVIII в.
Дм. 35,5
Инв. 4154 I
214. Блюдо глубокое с отлогим бортом. На дне, с внутренней стороны, изображены два петуха и цветы. По борту — орнамент и цветы в клеймах
Фарфор, роспись эмалевыми красками «зеленое семейство»
Кон. XVIII в.
Дм. 36,5
Инв. 2342 I
215. Ваза в форме балясины, горло с очень большим раструбом. Изображение сюжета «сто птиц» у дерева
Фарфор, роспись эмалевыми красками «зеленое семейство»
Кон. XVIII в.
В. 45. Дм. 20
Инв. 8178 I
216. Вазочка шаровидной формы с высоким цилиндрическим горлом и изображениями пиона, гвоздик, бамбука и двух бабочек
Фарфор, роспись эмалевыми красками
Кон. XVIII в.
В. 15. Дм. 9
Инв. 7565 I
217. Ваза в виде кубка с шаровидным утолщением в средней части тулова; горло с широким раструбом. В верхней и нижней частях вазы — жанровые сцены. На шаровидном утолщении, в двух клеймах изображены рыба в волнах и лев
Фарфор, подглазурная роспись кобальтом
Кон. XVIII в.
В. 46,5. Дм. 22,5
Инв. 1842 I
218. Ваза цилиндрической формы, высокое горло с раструбом. В клеймах — изображения пейзажа
Фарфор, роспись эмалевыми красками «зеленое семейство»; пространство между клеймами заполнено «брызганным кобальтом»
Кон. XVIII в.
В. 47. Дм. 19
Инв. 5658 I

219. Ваза с удлиненным яйцевидным туловом, горло с небольшим раструбом
Фарфор, глазурь «фламбэ»
Кон. XVIII в.
В. 58. Дм. 22
Инв. 283 I
220. Бутылъ грушевидной формы с очень высоким узким горлом и изображениями буйволов и «корейского льва»
Фарфор, подглазурная роспись медной красной краской
Кон. XVIII в.
В. 26. Дм. 13
Инв. 174 I
221. Ваза цилиндрическая с узким горлом и отлогим бортом, оканчивающимся цилиндрическим пояском. На тулове изображены дерево и фэнхуаны у скалы, по верху вазы — пейзаж
Фарфор, роспись эмалевыми красками «зеленое семейство»
XVIII—XIX вв.
В. 45,5. Дм. 18,5
Инв. 7709 I
222. Чаша «чжань» восьмигранная, с изображениями цветов и бабочек. На дне — марка с девизом правления Даогуан
Фарфор, глазурь бирюзовая, роспись эмалями
Период Даогуан
В. 8. Дм. 17
Инв. 14211 I
223. Чаша «чжань». Внутри и снаружи изображения стилизованных лотосов. На дне — марка с девизом правления Даогуан
Фарфор, подглазурная роспись кобальтом, эмалевые краски
Период Даогуан
В. 6. Дм. 13,5
Инв. 11744 I
224. Табурет в форме бочонка с ажурными прорезями
Фарфор, роспись золотом по кобальту
XIX в.
В. 46,5. Дм. 36
Инв. 2681 I
225. Сосуд, состоящий из шести соединенных вазочек. Пять вазочек яйцевидной формы окружают центральную, имеющую узкое горло с раструбом в виде цветка лотоса. Изображены бабочки и цветы
Фарфор, роспись эмалями и железной краской
XIX в.
В. 19,5. Дм. 17
Инв. 5666 I
226. Сосуд для воды в виде цветка лотоса с узким сливом; носик в виде стебля цветка
Фарфор, рельефная лепка, эмали ярко-розовая и зеленая
XIX в.
Дл. 20. В. 5
Инв. 11759 I
227. Блюдо с плавно закругляющимся бортом. На дне, с внутренней стороны, в круглом клейме — арабские письмена; вокруг, в шести клеймах — роспись в жанре «цветы — птицы» и изображения женских фигур; по борту — летучие мыши
Фарфор, роспись эмалевыми красками с преобладанием фиолетовой и золота
XIX в.
Дм. 34
Инв. 15995 I
228. Ваза четырехгранная с узким цилиндрическим горлом и кольцевой ножкой. На каждой стороне грани — изображение восьми магических триграмм. На дне — марка с девизом правления Даогуан
Фарфор, рельеф, глазурь «селадон» кракелированная
Период Даогуан
В. 27,5. Дм. 13,2
Инв. 1901 I
229. Блюдо со слегка расширяющимся кверху бортом и изображением пионов и бабочек
Фарфор, роспись эмалевыми красками «розовое семейство»
XIX в.
Дм. 35,5
Инв. 2345 I
230. Таз глубокий с отлогим бортом, оканчивающимся цилиндрическим ободком. Изображения пионов и бабочек. По дну таза — «буддийские драгоценности», снаружи — ветви бамбука
Фарфор, роспись эмалевыми красками «розовое семейство» и железной краской
XIX в.
В. 13. Дм. 39,5
Инв. 3763 I
231. Блюдо с отлогим бортом и изображением цветов
Фарфор, роспись эмалевыми красками «розовое семейство»
XIX в.
Дм. 37,5
Инв. 2602 I

232. Ваза яйцевидная на кольцевой ножке; узкое высокое горло с раструбом. По тулову — изображение жанровых сцен Фарфор, роспись эмалевыми красками XIX в.
В. 33,5. Дм. 18
Инв. 7738 I
233. Ваза восьмигранная с высоким восьмигранным горлом. С горла на оплечье спускаются ручки в виде драконов. Роспись в жанре «цветы — птицы» Фарфор, роспись золотом по темно-синему кобальту XIX в.
В. 57. Дм. 33
Инв. 279 I
234. Ваза яйцевидная с высоким горлом. На оплечье — рельефные маскароны. В медальонах — изображение пейзажа Фарфор, роспись кобальтом, эмалевые краски XIX в.
В. 57. Дм. 40
Инв. 9958 I
235. Ваза с туловом в форме балясины; высокое горло с раструбом. На тулове — изображение лotosового пруда. На оплечье — орнаментальный пояс с клеймами, в которых помещены благожелательные символы. На дне — марка с девизом правления Канси Фарфор, роспись эмалевыми красками «зеленое семейство»
Нач. XIX в.
В. 45. Дм. 19
Инв. 7708 I
236. Ваза цилиндрическая, широкое горло с раструбом. На тулове — изображение крылатых драконов среди цветов; по оплечью, у основания тулова и на устье, с наружной стороны — орнаментальные пояса Фарфор, роспись эмалевыми красками «зеленое семейство»
XIX в.
В. 43. Дм. 17
Инв. 7703 I
237. Вазы парные с широким туловом, сужающимся и вновь расширяющимся; горло с раструбом; ручки из коричневого бисквита. Изображение драконов среди цветов Керамика, глазурь серая, роспись эмалевыми красками XIX в.
В. 61,5. Дм. 27,5
Инв. 1667 I
238. Вазы «гуань» парные, напольные, с изображением фэнхуанов среди пионов. На оплечье — сложный орнамент с включением благожелательных символов Фарфор, роспись «розовое семейство»
XIX в.
В. 85. Дм. 53
Инв. 3557 I; 3558 I
239. Ваза яйцевидная, горло с раструбом. Изображены цветы и птицы Фарфор, роспись эмалевыми красками «зеленое семейство»
XIX в.
В. 34,5. Дм. 21
Инв. 7706 I
240. Ваза яйцевидная, широкое горло с раструбом; ручки в виде звериных голоз с кольцами. Изображены цветы, листья лотоса и цапли Фарфор, рельефный рисунок, глазурь «саладон», кракле XIX в.
В. 37. Ш. 20
Инв. 8102 I
241. Фигура сидящей Гуаньинь — буддийского божества милосердия. Фигура окутана плащом с широкими складками Фарфор, грудь и лицо не глазурованы, плащ — глазурь «саладон»
XIX в.
В. 43,5. Ш. 23,5
Инв. 8120 I
242. Фигура стоящего буддийского святого с посохом и стопкой книг в руках Фарфор, глазурь «турецкая голубая» (бирюзовая), кракелюванная XIX в.
В. 35,5. Ш. 21,5
Инв. 304 I
243. Сосуд «гуань». Тулово шарообразное с небольшим горлом. Изображены драконы в облаках Фарфор «яичная скорлупа», роспись эмалевыми красками и золотом XIX в.
В. 14. Дм. 13,5
Инв. 253 I
244. Кружка цилиндрическая с фигурной ручкой (предназначалась для экспорта в Европу). Изображены фэнхуан и дракон над волнами

- Фарфор, роспись эмалевыми красками. XIX в.
В. 11. Дм. 9,5
Инв. 14214 I
245. Ваза с шаровидным туловом и высоким узким горлом
Фарфор, подглазурная роспись кобальтом. XIX в.
В. 40. Дм. 23,5
Инв. 276 I
246. Ваза с яйцевидным туловом и прямым горлом. На тулове
изображены золотые рыбки и растения
Фарфор, «брызганый кобальт», роспись в резерве. XIX в.
В. 38,5. Дм. 20
Инв. 1612 I
247. Чаша «чжань» с изображением лотосов и мандаринских
уточек — символа супружеского счастья. По устью — фриз
с драконами
Фарфор, роспись подглазурным кобальтом и надглазур-
ными эмалевыми красками
I пол. XIX в.
В. 7,5. Дм. 16,5
Инв. 11756 I
248. Табурет садовый в форме бочонка, полый внутри. Сюжет
росписи — «цветы — птицы». По тулову фризообразно рас-
положены рельефные полусферы
Фарфор, роспись кобальтом и золотом
XIX в.
В. 47. Дм. 37
Инв. 2680 I
249. Чайник округлой формы с крышкой, маленьким заострен-
ным носиком и круглой ручкой. В отверстие крышки встав-
лен дракон. На тулове — изображение дракона и рыб
Глина, лощение
XIX в. Мастерские Исин
В. 10. Дм. 12,5
Инв. 2815 I
250. Ваза яйцевидная, на кольцевой ножке; узкое горло — с
раструбом. На тулове — изображение пазлина на скале среди
роз и хризантем и иероглифическая надпись: «Заколеблет-
ся тело, расправится бирюзово-золотистый хвост и возне-
сется над тенью яшмового пруда». На горле и ножке —
геометрический орнамент. На дне — марка с девизом прав-
ления Цяньлун
Фарфор «яичная скорлупа», роспись эмалевыми красками.
С внутренней стороны горла и на дне — розовая эмаль
XIX в.
В. 18. Дм. 10
Инв. 8173 I

251. Чаша с плавно поднимающимися краями, на кольцевой
ножке. Изображение стилизованных лотосов. На дне —
марка с девизом правления Чэнхуа
Фарфор, роспись эмалевыми красками
XIX в.
В. 8. Дм. 17,5
Инв. 4658 I
252. Блюдо с плавно поднимающимся бортом, на маленькой
кольцевой ножке. Изображение стилизованных лотосов. На
дне — марка с девизом правления Тунчжи
Фарфор, подглазурная роспись кобальтом
Период Тунчжи
Дм. 15,5
Инв. 7692 I
253. Комплект, состоящий из большой чаши «чжань» и ложки
овальной формы с плавно изогнутой ручкой. Изображены
сорока и розовые цветы, мэйхуа. На дне чаши и ложки —
марка с девизом правления Тунчжи
Фарфор, роспись эмалевыми красками по желтому фону
Период Тунчжи
Чаша: В. 9,5. Дм. 20,5. Дл. ложки 18
Инв. 11746 I; 11757 I
254. Ваза округлой сплюснутой формы на высокой расширяю-
щейся книзу ножке. Две ручки в виде рыб. Орнамент гео-
метрический. В круглых клеймах на белом фоне — изобра-
жение куропаток и цветов
Фарфор, роспись эмалевыми красками и золотом
XIX в.
В. 31. Ш. 22,5
Инв. 7675 I
255. Ваза с грушевидным туловом и широким горлом с раст-
рубом. В медальонах, обрамленных орнаментом — изобра-
жение фазанов и павлинов среди цветов
Фарфор, роспись цветными эмалями
II пол. XIX в.
В. 34. Дм. 18,5
Инв. 7682 I
256. Ваза бутылкообразная с высоким, расширяющимся кверху
горлом, с изображением драконов в облаках. На дне —
марка с девизом правления Гуансюй
Фарфор, роспись по белому фону цветными эмалями
Период Гуансюй
В. 40. Дм. 23,5
Инв. 265 I

257. Фигура божества долголетия «Шоусина» с журавлем. Шоусин держит в руках персик — символ бессмертия Фарфор, роспись яркими эмалевыми красками II пол. XIX в.
В. 61,5. 27×25
Инв. 13766 I
258. Блюдо с изображением «корейского льва» среди различных животных. На дне — марка с девизом правления Гуансюй Фарфор, роспись эмалевыми красками
Период Гуансюй
Дм. 38,5
Инв. 39 I
259. Аквариум круглый, со стенками, слегка расширяющимися кверху и изображением зарослей лотоса на пруду и драконов среди цветов Фарфор, роспись эмалевыми красками
Кон. XIX в.
В. 25. Дм. 51,7
Инв. 322 I
260. Чаша «чжань» с изображением белых стеблей бамбука. На дне — марка с девизом правления Гуансюй Фарфор, техника резерва, фон красно-оранжевый.
Период Гуансюй
В. 8. Дм. 16,5
Инв. 11737 I
261. Чаша «чжань» с изображением цветов в медальонах; между медальонами — растительный орнамент на розовом фоне; с внутренней стороны, в верхней части тулова — геометрический орнамент. На дне — марка с девизом правления Гуансюй Фарфор, эмалевые краски
Период Гуансюй
В. 7. Дм. 14
Инв. 641 I
262. Ваза в форме балясины, суживающаяся кверху, с небольшим раструбом на кольцевой ножке. Поверху — изображение лотосов и пчел, на ножке — геометрический орнамент Фарфор, эмалевые краски «розовое семейство»
1954
В. 36. Дм. 13
Инв. 11328 I
263. Туалетная коробочка полусферической формы с крышкой. У основания крышки — изображение кузнечика и цветов. В верхней части тулова — «меандровый» геометрический орнамент Фарфор, роспись эмалевыми красками
1954
В. (с крышкой) 5. Дм. 15
Инв. 11329 I
264. Блюдо на невысокой кольцевой ножке со слегка закругленным бортом. Изображение рассыпавшегося букета гвоздик Фарфор, подглазурная роспись кобальтом и медной краской
1954
Дм. 37
Инв. 11326 I
265. Блюдо плоское с изображением двух бабочек Фарфор, коричневая глазурь
1954
Дм. 27,8
Инв. 11309 I
266. Ваза «мэйпин» с изображением лотосов Фарфор, тиснение, глазурь «селадон»
1950-е гг.
В. 28,5. Дм. 17
Инв. 11125 I
267. Ваза «мэйпин» с изображением цветов Керамика, роспись коричневой краской
1950-е гг. Мастерские Цычжоу
В. 28. Дм. 18
Инв. 11301 I
268. Сервиз чайный из шести предметов: поднос круглый; чайник низкий, шарообразный; четыре чашки полусферической формы с круглыми ручками. Роспись — изображения бамбука и иероглифы Керамика, лощение, гравировка, глазурь серая кракелированная.
1954. Мастерские Исин
Поднос: Дм. 34,5. Чайник: В. 13. Дм. 18. Чашки: В. 4,5. Дм. 9,5
Инв. 12182 I
269. Бутыль в форме двойной тыквы с изображением листьев и плодов тыквы Фарфор, тиснение, глазурь «селадон»
XX в.
В. 15. Дм. 10
Инв. 8575 I

270. Ваза шаровидная с узким горлом и изображением цветов
Керамика, глазурь темно-коричневая
1954. Мастерские Цычжоу
В. 20. Дм. 18
Инв. 11299 I
271. Сосуд полусферической формы для воды
Фарфор, глазурь «бычья кровь»
1950-е гг.
В. 3. Дм. горла 14
Инв. 11139 I
272. Сервиз для вина из трех предметов: кувшин со съемной
крышкой и два бокала на высоких ножках
Фарфор, глазурь «бычья кровь»
1950-е гг.
Кувшин: В. 22. Дм. 14, 5. Бокал: В. 6. Дм. 7
Инв. 11134 I
273. Ваза с цилиндрическим туловом на кольцевой ножке; не-
высокое широкое горло с раструбом. Изображены каме-
лия, азалия и колокольчик
Фарфор «яичная скорлупа», роспись эмалевыми красками
1954
В. 18. Дм. 11,5
Инв. 11330 I
274. Ваза в форме балясины с небольшим горлом и изображе-
нием винограда
Фарфор, подглазурная роспись кобальтом и медной крас-
ной. 1954
В. 21. Дм. 21
Инв. 11324 I
275. Ваза шарообразная со съемной крышкой, увенчанной ша-
риком; ручки в виде драконов
Керамика, глазурь «селадон» кракелированная, коричне-
вая краска
1950-е гг.
В. 21. Дм. 18
Инв. 11290 I
276. Ваза яйцевидной формы, горло с раструбом. Роспись —
изображения маков
Фарфор, эмалевые краски
1954
В. 21,5. Дм. 9,5
Инв. 11331 I
277. Ваза-бутылка в форме двойной тыквы с узким горлом.
Изображены ветви тыквы и летучие мыши
Фарфор, подглазурная роспись медной красной краской
1950-е гг.

- В. 32,8. Дм. нижней части 15,6
Инв. 13506 I
278. Вазочка яйцевидная с маленьким горлом. Орнамент ра-
стительный
Керамика, глазурь, темно-коричневая эмаль
1950-е гг. Мастерские Цычжоу
В. 13. Дм. 11,5
Инв. 11731 I
279. Тарелка на небольшой кольцевой ножке со слегка закруг-
ляющимся бортом. Изображены тыквы и бабочки в за-
рослях
Фарфор, роспись кобальтом
1954
Дм. 33
Инв. 15585 I
280. Ваза яйцевидная с узким горлом и изображением лотосов
и птиц
Фарфор, роспись эмалевыми красками
1954
В. 22,5. Дм. 11
Инв. 11322 I
281. Блюдо с узором из коробочек лотоса и листьев. На дне —
марка с девизом правления Канси
Фарфор, подглазурная роспись кобальтом
1940—1950-е гг.
Дм. 37
Инв. 11777 I
282. Ваза яйцевидная; горло небольшое, с плавно отогнутыми
краями
Фарфор, рельефный орнамент, глазурь нежно-голубая
1950-е гг.
В. 19. Дм. 11
Инв. 7766 I
283. Тарелка плоская с изображением розеток и ирисов
Фарфор, рельефный орнамент, глазурь «селадон»
1950-е гг.
Дм. 28,5
Инв. 11121 I
284. Гун Яотин
Блюдо с изображением куста цветущей гортензии
Фарфор, роспись эмалевыми красками
1954
Дм. 32,2
Инв. 12162 I

285. Кораблик с кормой в виде дракона
Бисквит, гравировка
1950-е гг.
Дл. 27,5. В. 22,5
Инв. 11263 I
286. Фигурка лежащего в состоянии опьянения поэта Ли Бо
(VIII в.). Голова лежащего опирается на большой кувшин
для вина
Керамика, голова не глазурована, остальная часть скульп-
туры покрыта молочно-голубоватой кракелированной гла-
зурью
1953
Дл. 26. В. 10,5
Инв. 10480 I
287. Блюдо с изображением волн
Фарфор, рельефный орнамент, глазурь голубая
1954
Дм. 36,5
Инв. 1129 I
288. Блюдо с изображением цветов и ветвей
Фарфор, роспись эмалевыми красками
1950-е гг.
Дм. 41
Инв. 11316 I
289. Чжу Данянь
Блюдо с изображением двух летящих фэнхуанов среди
цветов
Фарфор, роспись кобальтом и эмалевыми красками
1956
Дм. 40,5
Инв. 12165 I
290. Тарелка плоская
Фарфор, глазурь «бычья кровь»
1950-е гг.
Дм. 22,5
Инв. 11136 I
291. Ваза цилиндрическая с высоким узким горлом; ножка
кольцевая, расширяющаяся книзу. На тулове изображены
хризантемы; на горле, оплечье и ножке — геометрический
орнамент
Фарфор, надглазурная роспись эмалевыми красками
1954
В. 49. Дм. 19,5
Инв. 11154 I

Периодизация китайского искусства

Период Яншао. Кон. IV — нач. III тыс. до н. э.
Эпоха Шан-Инь 1766—1122 гг. до н. э.
Эпоха Чжоу 1122 — 247 гг. до н. э.
Династия Цинь 246 — 207 гг. до н. э.
Династия Хань 206 г. до н. э. — 220 г. н. э.
Династия Северная Вэй IV—VI вв. н. э.
Династия Тан 618 — 907 гг.
Династия Сун 960 — 1279 гг.
Династия Юань 1280 — 1367 гг.
Династия Мин 1368 — 1644 гг.

Девизы правления императоров династии Мин:

Хунву 1368 — 1399 гг.
Юнлэ 1403 — 1425 гг.
Сюаньдэ 1426 — 1436 гг.
Чэнхуа 1465 — 1488 гг.
Хунчжи 1488 — 1506 гг.
Чжэндэ 1506 — 1522 гг.
Цзяцин 1522 — 1567 гг.
Лунцян 1567 — 1573 гг.
Ваньли 1573 — 1620 гг.

Династия Цин 1644 — 1911 гг.

Девизы правления императоров династии Цин:

Шуньчжи 1644 — 1661 гг.
Канси 1662 — 1722 гг.
Юнчжэн 1723 — 1735 гг.
Цяньлун 1736 — 1796 гг.
Цзяцин 1797 — 1820 гг.
Даогуан 1821 — 1850 гг.
Сяньфэн 1851 — 1862 гг.
Тунчжи 1862 — 1875 гг.
Гуансюй 1875 — 1908 гг.

- Буддийские драгоценности** — восемь счастливых предзнаменований, являющихся элементами благожелательной орнаментации буддийского происхождения: балдахин, бесконечный узел, зонтик, колесо, лотос, раковина, ваза, рыба
- Бэй** — небольшая чарка для вина
- Глазурь** — покрытие керамических изделий, придающее блеск поверхности. Состоит из размельченного каолина, полевого шпата, кварца, глины и воды. Окраска зависит от добавления различных окислов металла
- Гуань** — сосуд округлой формы с широким горлом и крышкой. Предназначался для хранения чая, а также для новогодних подношений сладостей
- Даосские драгоценности** — восемь атрибутов даосских бессмертных (святых), являющихся элементами благожелательной орнаментации: флейта, бамбуковая трещотка, веер, кастаньеты, корзина с цветами, лотос, мухогонка, тыква-горлянка
- Зеленое семейство** — условный термин, данный европейцами для обозначения полихромной росписи с преобладанием двух оттенков зеленой краски с добавлением черной, коричневой, желтой, фиолетовой («цвета баклажан») и кораллово-красной красок
- Ирризация** — процесс восстановления металлов из окислов в глазури, создающий на поверхности изделий серебристую оболочку
- Каолин** — пластичная белая глина (водный силикат алюминия) — компонент фарфоровой массы
- Клуазоне** — здесь техника декорирования керамических изделий, заимствованная у перегородчатых эмалей. Изображение обрамлялось тонким глиняным жгутиком, а образовавшееся пространство заполнялось цветными эмалевыми красками
- Кракелирование** — искусственное создание на глазури после обжига мелких трещин
- Кракле** — сетка трещин на сосудах, получаемая благодаря тому, что глазурь при остывании сокращается быстрее черепка
- Меандр** — «узор грома» («лейвэнь»), спиралевидный геометрический орнамент — мотив грома
- Мэйпин** — ваза с грушевидным туловом и очень узким горлышком, предназначенная для одной ветви цветущей сливы «мейхуа»
- Облачный орнамент** — распространенный в китайском искусстве орнамент в виде трехлопастных стилизованных облаков, напоминающих трилистник
- Парчовый орнамент** — мелкий растительный орнамент, выполненный эмалевыми красками вокруг клейм, напоминающий рисунок парчовых тканей
- Розовое семейство** — полихромная роспись с преобладанием нежно-розовой краски, появившейся в Китае со второй половины XVIII века. Получается добавлением в глазурь небольшого количества золота
- Селадон (лунцюань-яо)** — глазурь зеленоватого цвета, образованная добавлением закиси железа. Происхождение этого термина восходит по одной версии к арабскому слову «саладун» («твердый»), по другой — к имени героя буколического романа Оноре д'Юрфэ «Астрейя» — томного пастушка, который носил одежду с лентами серо-зеленого цвета
- Учай («пять цветов»)** — роспись фарфора эмалевыми красками и глазурями пяти цветов: красной, зеленой, желтой, черной, иногда надглазурная роспись сочеталась с подглазурной росписью кобальтом
- Фламбэ («пламенеющая»)** — глазурь малинового цвета с фиолетовыми и голубыми переливами
- Фэнхуан** — фантастическая птица. Символизирует гармонию; соединяет внешние черты многих птиц

- Хуаняо («цветы — птицы»)** — популярный жанр в росписи фарфоровых изделий
- Цилинь** — фантастическое животное, являющееся изобразительным элементом благожелательной символики
- Черное семейство** — глазуровка изделий черной эмалевой краской по бисквиту (неглазурованному фарфору) с применением резерва. Резервированные участки заполняют белой, желтой, коричневой, красной и фиолетовой эмалями
- Чжань** — чаша без ручек (тип пиалы) на невысокой кольцевой ножке
- Шуйюй («драгоценная вода»)** — сосуды для добавления воды в тушу
- Шоусин** — божество долголетия изображается в виде смеющегося старичка с персиком (символом долголетия) в руке
- Эмаль** — сплав свинца, олова, различных окислов с бурой, стекольным порошком и кварцем
- Яичная скорлупа («чжэньтотай»)** — фарфор с необыкновенно тонким, легким и просвечивающим черепком

На обложке:
Блюдо
Фарфор
1950-е гг.
Кат. 288

**Керамика
и фарфор
Китая**

Каталог
выставки

Автор-составитель
Лариса Ивановна
Кузьменко

Редактор
Н. И. Недбаева
Художественный
редактор
Е. Н. Семенов
Технический
редактор
В. С. Алешин
Корректор
Е. А. Смирнова

Сдано в набор 18.10.79 г.
Подписано в печать 20.12.79 г.
Формат 60×90^{1/16}
Бумага мелованная
Гарнитура шрифта
журнально-рубленая
Печать высокая
Печ. л. 4,5. Уч.-изд. л. 4,125
Тираж 2000. Зак. 1100
Цена 55 коп.
Заказное
Издательство
«Советский художник»
125319, Москва,
ул. Черняховского, 4а
Типография изд-ва
«Советский художник»
129327, Москва,
Ленская ул., 28

