

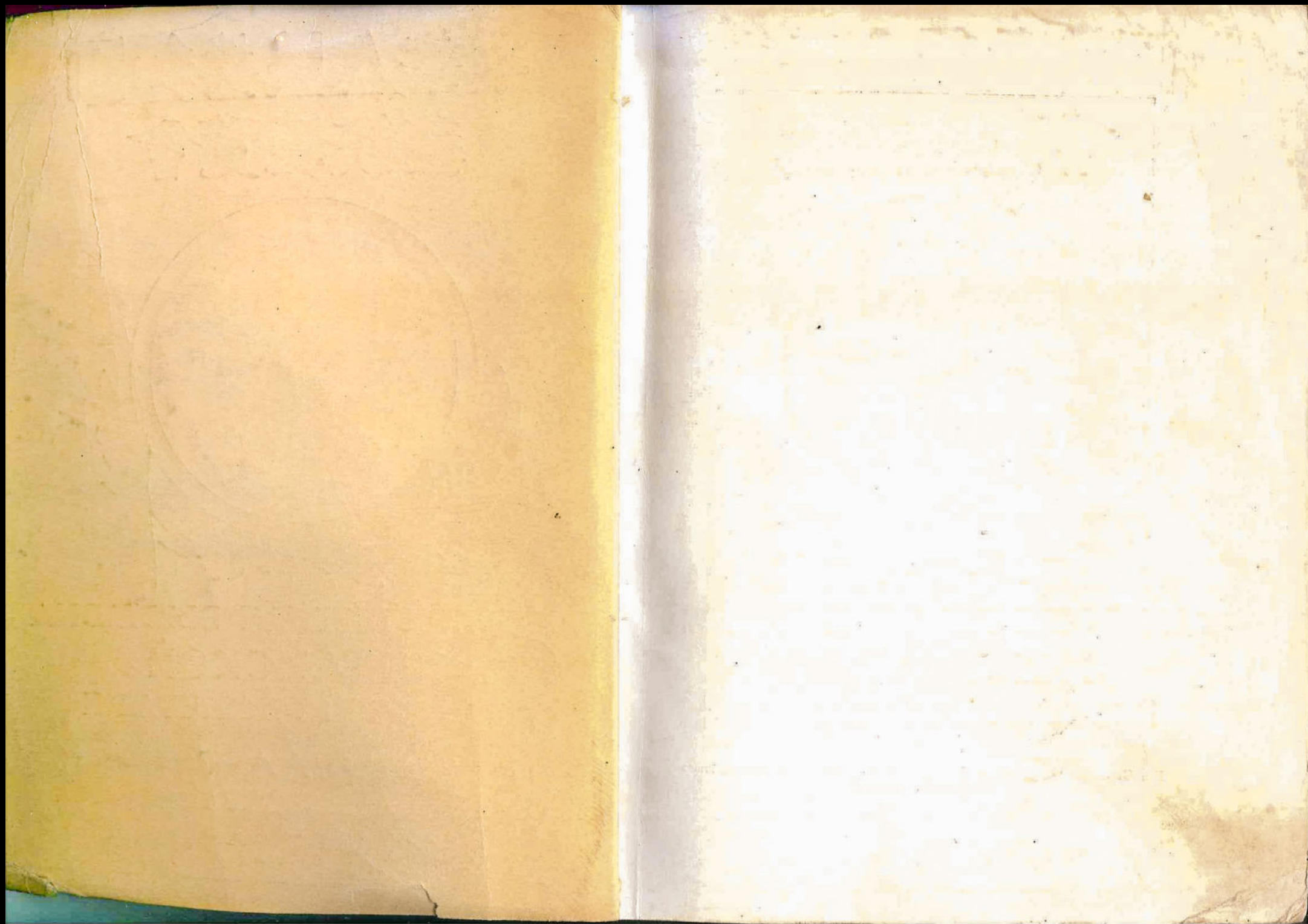
B 51-708
X-98

華人民共和國
藝術展覽會



ХУДОЖЕСТВЕННАЯ ВЫСТАВКА
КИТАЙСКОЙ
НАРОДНОЙ РЕСПУБЛИКИ
КАТАЛОГ

МОСКВА
1950





Ван Чао-вэнь. Председатель Центрального Народного Правительственного
Совета Мао Цзе-дун.

1351-408
X-98

КОМИТЕТ ПО ДЕЛАМ ИСКУССТВ ПРИ СОВЕТЕ МИНИСТРОВ СССР
ГОСУДАРСТВЕННАЯ ТРЕТЬЯКОВСКАЯ ГАЛЕРЕЯ

ХУДОЖЕСТВЕННАЯ
ВЫСТАВКА
КИТАЙСКОЙ
НАРОДНОЙ РЕСПУБЛИКИ

КАТАЛОГ



ИЗДАТЕЛЬСТВО «СОВЕТСКИЙ ХУДОЖНИК»
ХУДОЖЕСТВЕННОГО ФОНДА СССР
Москва—1950

КОМИТЕТ
ХУДОЖЕСТВЕННОЙ ВЫСТАВКИ
КИТАЙСКОЙ НАРОДНОЙ РЕСПУБЛИКИ

ЛЕБЕДЕВ, П. И. — председатель Комитета по делам искусств при Совете Министров СССР.

ДЕНИСОВ, А. И. — председатель Правления Всесоюзного Общества культурной связи с заграницей.

ВАН ЦЗЯ-СЯН — посол Китайской Народной Республики в СССР.

ВАН Е-ЦЮ — руководитель группы по организации Художественной выставки Китайской Народной Республики в СССР.

ГЕРАСИМОВ, А. М. — Народный художник СССР, президент Академии художеств СССР.

СЫСОЕВ, П. М. — начальник Главного Управления учреждениями изобразительных искусств Комитета по делам искусств при Совете Министров СССР.

ЗАМОШКИН, А. И. — Заслуженный деятель искусств РСФСР, директор Государственной Третьяковской галереи.

ФИНОГЕНОВ, К. И. — художник.

КАТАЛОГ ВЫСТАВКИ СОСТАВЛЕН:

Начальником Управления по делам музеев, библиотек и охраны памятников старины Министерства Культуры Китайской Народной Республики
ЧЖЭН ЧЖЭНЬ-ДО

Зам. зав. Музейным отделом Управления по делам музеев, библиотек и охраны памятников старины Министерства Культуры Китайской Народной Республики
ВАН ЧЖЭНЬ-ДО

Зам. зав. Отделом изучения и приобретения музейных экспонатов Управления по делам музеев, библиотек и охраны памятников старины
ЧЖАН ХЭНЬ

Научным сотрудником Государственного пекинского Дворцового музея
ЛИ ХУН-ЦИН

Раздел современного искусства составлен
художниками:

Профессором Центрального Художественного Института в Пекине
ЯНЬ ХАНЬ
Старшим преподавателем Центрального Художественного Института в Пекине
ДАЙ ЦЗЭ

Перевод с китайского — учёный секретарь Государственной пекинской библиотеки
ЧЖАН ТЭ-СЮАНЬ

Ответственный редактор — зав. Отделом Дальнего Востока
Государственного Музея Восточных Культур (Москва),
Кандидат искусствоведческих наук *О. Н. ГЛУХАРЕВА.*

Выставка китайского искусства, представленная в залах Государственной Третьяковской галлерей, организована Министерством культуры Китайской Народной Республики.

При организации выставки Министерство культуры столкнулось с рядом трудностей, так как большая часть работников искусства была занята напряжённой работой на заводах, в деревнях, школах и государственных учреждениях, где они принимали активное участие в осуществлении экономического строительства, проведении земельной реформы и перестройке государственного аппарата.

Трудности сбора экспонатов для художественной выставки состояли также в том, что свора чанкайшистских разбойников ограбила музеи и вывезла с китайского материка три тысячи ящиков с музейными ценностями. Организаторам выставки пришлось проделать большую работу по выявлению и отбору памятников искусства, оставшихся на территории освобождённого Китая.

Выставка состоит из трёх разделов: на ней представлены старое искусство, новое искусство и современные художественные ремесла.

Старое искусство Китая представлено на выставке керамикой, бронзой, нефритом, живописью, графикой, резьбой, лаками, художественной вышивкой и коврами. Этот раздел выставки охватывает период, начинающийся третьим тысячелетием до нашей эры (культура расписной керамики) и завершающихся Цинской династией (1911 г.). Часть экспонированных произведений древности — памятники культуры, которые были сохранены в освобождённых районах в крайне

трудных условиях войны. Таковы, например, знаменитые археологические находки, обнаруженные при раскопках в уезде Цзиньсянь, в провинции Хэбэй.

Предметы классического китайского искусства являются произведениями народного творчества; создатели же их, мастера народного искусства, с появлением классового общества подвергались жестокой эксплуатации имущих и правящих классов.

Сегодня Китай под руководством вождя китайского народа Мао Цзе-дуна добился освобождения, и искусство сделалось подлинным достоянием народа, ставшего хозяином своей страны. Произведения старого искусства рассказывают нам о том, что всё прекрасное в мире создано руками трудового народа. Мы восторгаемся нашим художественным наследием и изучаем его, чтобы отобрать и критически использовать самое лучшее в нём для обогащения народного искусства настоящего и будущего.

Новое искусство китайского народа зародилось в 1919 году, когда во всём Китае началось антияпонское, антифеодальное движение. Оно складывалось и развивалось в тяжёлой борьбе против феодализма, бюрократического капитала, империализма.

Современное искусство представлено скульптурой, картинами, гравюрами на дереве, народным лубком, карикатурой, традиционной китайской живописью на шелку и бумаге, зарисовками, орнаментами.

Выдающееся место среди них заняла гравюра на дереве. Она получила значительное развитие благодаря указаниям великого национального писателя Лу Синя, советовавшего учиться графическому искусству у художников Советского Союза. Лу Синь говорил, что искусство является великим оружием в борьбе потому, что язык его понятен даже неграмотным, потому, что оно воспитывает народные массы и способно наносить удары врагу.

Искусство было необходимо народу в его освободительной борьбе и потому оно росло и развивалось. В 1942 году в Яньане товарищ Мао Цзе-дун указал направление, по которому должны развиваться литература и искусство. Он призвал работников литературы и искусства отдать своё творчество на службу тем великим целям, за которые боролись

рабочие, крестьяне и солдаты. Горячо откликнувшись на призыв Мао Цзе-дуна, писатели и работники искусства пошли в ряды Народно-освободительной армии, на заводы, в деревню. Они приступили к новой деятельности при наличии крайне ограниченных средств, часто без книг и нужных материалов. Умело используя массовые народные формы искусства, они вкладывали в них боевое революционное содержание.

Прогрессивные деятели искусства, находившиеся в районах, где царил гоминдановская реакция, также откликнулись на призыв Мао Цзе-дуна и, несмотря на трудные условия, в которых им приходилось работать, показывали в своих произведениях кровавое господство разбойника Чан Кай-ши и своры американских империалистов и отражали революционную борьбу народа против Чан Кай-ши и американского империализма.

Так закладывались основы нового революционного искусства на китайской земле, искусства, почитаемого и охраняемого народом.

В области гравюры значительного успеха в своем творчестве достигли художники Гу Юань, Янь Хань, Ли Цюнь и другие. В области карикатуры — Хуа Цзюнь-у, Цай Жо-хун и другие. Их произведения представлены на данной выставке.

Живопись на свитках, имеющая свою долголетнюю традицию, изменилась после освобождения и по содержанию и по форме и также стала служить общенародному делу. Налицо — возрождённая на новой основе традиционная китайская живопись. О пройденном ею пути можно судить по экспонированным работам.

В раздел художественных ремесел включены предметы из нефрита, резьба, лаки, эмаль, вышивка, искусственные цветы, ковры, изделия из стекла и т. д. Большая часть этих предметов изготовлена в Пекине. Изделия художественного ремесла, в том числе созданные после освобождения страны, имеют свою тысячелетнюю традицию.

Труды классиков марксизма-ленинизма, опыт Великой Октябрьской социалистической революции и строительства социализма в СССР, мудрое руководство вождя китайского народа Мао Цзе-дуна и наличие могучего международного демократического лагеря мира во главе с Советским Союзом оказали великую помощь китайскому народу в его освободи-

тельной войне. После тяжёлой тридцатилетней войны народ одержал победу по всей стране. Вместе с этой победой получило действительное освобождение и искусство, творимое ради народа и для народа. И если сегодня мы имеем возможность показать в Москве произведения искусства, созданные нашими предками, и современное искусство, зародившееся в условиях героической борьбы китайского народа, то за это мы особенно благодарны Советскому Союзу и Генералиссимусу Сталину — учителю международного пролетариата.

Мы надеемся, что эта выставка, дающая представление о многовековой культуре Китая, отражающая нашу жизнь, борьбу и наше освобождение, будет способствовать еще большему сближению и укреплению дружбы советского и китайского народов.

Следуя указаниям вождя китайского народа Мао Цзе-дуна о необходимости учиться у Советского Союза, мы, показывая в Москве наше, еще несовершенное новое искусство, горячо надеемся, что советский народ и его передовые деятели культуры и искусства выскажут нам свои критические замечания и, поделившись с нами опытом в овладении методом социалистического реализма, помогут нам создать искусство социалистического Китая.

Народы Советского Союза и Китая, вместе со странами народной демократии, используют наше общее боевое оружие искусства для отпора империалистической агрессии. Мы должны это сделать ради торжества мира во всём мире, ради счастья народов мира.

Руководитель группы по организации художественной выставки
Китайской Народной Республики в СССР

ВАН Е-ЦЮ

О СОВРЕМЕННОМ ИЗОБРАЗИТЕЛЬНОМ ИСКУССТВЕ КИТАЙСКОЙ НАРОДНОЙ РЕСПУБЛИКИ

Последнее десятилетие отмечено большими успехами в революционном движении Китая. Это движение оказало непосредственное влияние и на развитие современного передового искусства Китая, которое также переживало значительный революционный подъём, участвуя в тяжёлой борьбе с феодализмом и бюрократическим капитализмом. Искусство воодушевляло китайский народ на борьбу за преобразование старого мира. Одновременно в искусстве велась борьба против тех, кто оторвался от народа, кто слепо подражал западно-европейскому буржуазному искусству, кто служил реакционному гоминдану и, воспевая его, своими произведениями обманывал народ. Основа искусства китайской буржуазии не была прочной, ибо не имела поддержки народа; естественно, что это антинародное искусство быстро распалось.

Еще в ранние годы революционного народного движения наш великий писатель Лу Синь рекомендовал изучать советскую графику, особенно те произведения, в которых отражены Великая Октябрьская революция и социалистическое строительство. Лу Синь лично организовал прогрессивную часть китайской молодёжи, работающую в области искусства, и руководил ею. Он создал художественное издательство «Первое августа», выпускавшее преимущественно гравюры; организовал кружки по изучению гравюры; обучал и воодушевлял передовую молодёжь, объясняя ей ошибочность и вредность мировоззрения, проповедующего теорию искусства для искус-

ства и аполитичность его. Лу Синь призывал молодёжь к реализму и участию в практической революционной борьбе. Благодаря плодотворному руководству Лу Синя китайская гравюра на дереве превратилась в передовую силу в общем движении прогрессивного искусства. Передовая молодёжь, работающая в области карикатуры и гравюры на дереве, взаимно помогала друг другу.

Все эти молодые работники искусства подвергались жестоким репрессиям реакционных элементов гоминдана и грубым насмешкам со стороны почитателей буржуазного искусства; однако они вели упорную борьбу и, благодаря правильному руководству Коммунистической партии, одержали победу.

Во время войны против японского империализма прогрессивные работники искусства достигли некоторых успехов в области объединения работников искусств всей страны. Это выразилось в создании всекитайских ассоциаций работников искусств, гравюры, антияпонской ассоциации работников карикатуры и других художественных организаций. Реакционный гоминдан преследовал и разрушал все эти прогрессивные организации, но передовые молодые работники искусства продолжали вести борьбу за национальное освобождение и демократические свободы. Их произведения отражали, главным образом, антияпонскую войну, зверства японских захватчиков и, призывая к сплочению народных сил, воодушевляли китайский народ. Однако по своей форме эти произведения находились ещё под влиянием формализма, что служило препятствием к широкому распространению их среди народа.

В период 1937—1938 годов большому количеству прогрессивной художественной молодёжи удалось уйти из гоминдановских районов и присоединиться к молодым художникам в административно-политическом центре свободного района Шаньси—Ганьсу—Нинся, городе Яньане и других демократических антияпонских базах. Они принимали активное участие в партийной работе и в частях Народно-освободительной армии и под руководством Народного Правительства вели с оружием в руках длительную борьбу. Многие из них в условиях тяжёлой практической борьбы закалились и стали пролетарскими бойцами. Они играли авангардную роль в прогрессивном художественном движении.

С этого времени новое изобразительное искусство Китая

стало широко развиваться. Главную роль в этом сыграло выступление вождя китайского народа Мао Цзе-дуна в 1942 году на совещании работников литературы и искусства в Яньане. Он указал, что главной темой литературы и искусства должен стать народ. Художники должны войти по-настоящему в жизнь вместе с широчайшими массами народа, вести суровую борьбу, изучать марксизм-ленинизм и общественную жизнь, перевоспитывать себя и в своей творческой работе учиться у народа.

Призыв Мао Цзе-дуна встретил живой отклик среди прогрессивной части работников литературы и искусства всей страны. С этого времени новое изобразительное искусство достигает реальных успехов. Выдающееся место занимают гравюры на дереве и карикатуры. В области гравюры наибольшую известность приобретают воспитанники Художественной Академии литературы и искусства имени Лу Синя: Гу Юань, Ли Цюнь и другие; наиболее известными в области карикатуры становятся Хуа Цзюнь-у, Цай Жо-хун и другие.

Передовые деятели китайского искусства в своих произведениях стали осуществлять указания Мао Цзе-дуна в области литературы и искусства. Они теснейшим образом соединяли своё творчество с конкретными политическими задачами, отображали жизнь и борьбу трудящихся, воплощали в искусстве идеалы народа. Они использовали популярные в массах китайского народа формы искусства и, внося в него новое содержание, делали его всенародным; широко развивая его, воспитывали на художественных произведениях массы народа. Искусство популяризировалось в полевых армиях и деревнях, причём широкое распространение получила демонстрация диапозитивов с произведений искусства, сопровождаемая музыкой и чтением стихов.

В годы гоминдановской реакции народу было недоступно искусство. Живопись, скульптура и прикладное искусство не получали полноценного развития. В годы освободительной борьбы были уже достигнуты некоторые успехи в объединении и оказании помощи работникам искусства; начало развиваться искусство, служащее народу. В первых освобождённых районах Китая чрезвычайное распространение получило массовое воспроизведение графических изображений. С 1947 по 1949 год было выпущено два миллиона экземпляров иллю-

стрированных журналов; за пять лет (с 1944 по 1949 год) вышли в свет 400 названий народных лубков тиражем в 3.400.000 экземпляров. В освобождённых районах за эти же годы напечатано 100 различных циклов гравюр тиражем в 100.000 экземпляров.

После установления Китайской Народной Республики китайские работники искусства добились небывалого сплочения художественных сил и прогресса в своей творческой работе; наметившийся ранее подъём искусства в настоящее время сказывается особенно ярко.

В целях правильного отражения в искусстве строительства новой жизни китайского народа и его героической борьбы, для осуществления принципов реализма в нашем творчестве, мы должны ещё лучше изучать достижения и драгоценный опыт советского искусства.

Неотделимы друг от друга следующие задачи: внедрение в китайское искусство богатейшего опыта советского искусства, насыщение китайского искусства богатым практическим содержанием нашего строительства, использование и освоение классического народного национального искусства Китая.

Перед прогрессивными деятелями искусства Китая стоит также боевая задача — борьба против космополитизма, борьба за полное уничтожение влияния формалистического западно-европейского буржуазного искусства.

Развитие искусства трудового народа поможет в достижении светлой задачи строительства Китайской Народной Республики.

ЯНЬ ХАНЬ

ХУДОЖЕСТВЕННАЯ ВЫСТАВКА КИТАЙСКОЙ НАРОДНОЙ РЕСПУБЛИКИ

Многолетняя героическая борьба китайского народа за свободу и национальную независимость с силами внутренней реакции и иноземными захватчиками увенчалась великой исторической победой.

Под руководством Коммунистической партии Китая и её вождя Мао Цзе-дуна, свободолюбивый китайский народ приступил к строительству нового демократического государства. С каждым днём растут и крепнут новые силы Китайской Народной Республики. Вооружённая учением Ленина — Сталина, используя огромный опыт Советского Союза, Коммунистическая партия Китая ведёт трудящиеся массы к осуществлению новых политических и экономических преобразований.

Вступив в семью миролюбивых демократических государств, китайский народ встал в ряды борцов против империалистической агрессии в защиту мира и демократии во всём мире.

Великая и крепкая дружба связывает народы Советского Союза и нового, свободного Китая. С огромным уважением и чувством глубокой братской солидарности относятся трудящиеся страны социализма к героическому китайскому народу, который со своей стороны отвечает на это искренней дружбой. Чувства китайского народа к нашей стране и к товарищу Сталину хорошо выразил в своём выступлении в Москве руководитель Коммунистической партии Китая Мао Цзе-дун, сказав: «Товарищ Сталин является учителем и другом наро-

дов всего мира, учителем и другом китайского народа... Китайский народ в тяжёлой борьбе против угнетателей всегда глубоко и остро чувствовал и чувствует всю важность дружбы товарища Сталина».

Огромный интерес и внимание проявляют трудящиеся Советского Союза к великой и сложной культуре, созданной китайским народом за тысячелетия его исторического развития. Чувство восхищения вызывает у советского народа и замечательное, своеобразное искусство Китая, классические памятники которого входят в число лучших произведений мирового искусства.

Художественная выставка произведений китайского искусства, развернутая в залах Государственной Третьяковской галереи, ставит своей целью познакомить широкие круги трудящихся Советского Союза с богатым и многогранным творчеством китайского народа и на основе этого знакомства ещё теснее укрепить взаимопонимание и дружеские культурные связи между СССР и Китайской Народной Республикой.

Настоящая выставка показывает произведения китайского искусства, присланные правительством Китая, в их последовательном историческом развитии, начиная с памятников древнейшего периода Яншао (III тыс. до н. э.) и кончая работами современных художников и мастеров прикладного искусства Китайской Народной Республики.

К глубокому сожалению, этот показ не может полностью отразить развитие китайского искусства в отдельные исторические эпохи, так как большинство ценных и уникальных произведений, хранившихся в различных музеях страны, было украдено и вывезено реакционной гоминдановской кликой на остров Тайвань, что вызвало огромное возмущение всего многомиллионного китайского народа.

Несмотря на ряд пробелов, выставка даёт яркое представление о прекрасном и высоком мастерстве китайского народа, отразившего в своём многообразном творчестве большую любовь к родине и многовековую борьбу за её независимость.

Созданное талантливым народом, искусство Китая в течение ряда веков было достоянием господствующих классов и обслуживало, главным образом, круги феодальной знати.

Только в наши дни оно целиком принадлежит народным массам. Прогрессивные художники и мастера народного твор-

чества, вдохновляемые великими идеями марксизма-ленинизма, встали на путь служения своему народу в его борьбе за новую, счастливую жизнь и независимость родины.

* * *

Обзору художественных экспонатов, расположенных в исторической последовательности, предшествует экспозиция ряда произведений, отражающих героический путь китайского народа в его многолетней борьбе за независимость.

Большой барельеф, изображающий вождя трудящихся всего мира И. В. Сталина и вождя китайского народа Мао Цзе-дуна, выполненный китайским скульптором Чжан Сун-хэ, открывает этот раздел выставки. Живописные произведения, расположенные в первых залах, принадлежат современным художникам и посвящены показу отдельных этапов освободительной борьбы китайского народа, начиная с середины XIX века, когда мощное народное восстание против иноземных угнетателей, известное в истории как «Восстание тайпинов», потрясло весь феодальный Китай, и кончая событиями, показывающими борьбу и победу Народно-освободительной армии в наши дни.

Древнейшее искусство Китая представлено на выставке рядом ценнейших уникальных памятников, открытых археологическими раскопками в различных пунктах на севере страны, где развивалась древнейшая культура китайцев. Особенный интерес представляет расписная керамика, обнаруженная в провинции Ганьсу и относящаяся к так называемой «культуре Яншао» (III тыс. до н. э.). Сосуды красивой формы, искусно расписанные сложными узорами, свидетельствуют о большом вкусе и мастерстве керамистов древнего Китая.

Искусство древнейшего периода представлено также редкими памятниками, относящимися к эпохе Шан-Инь (1766 — 1122 до н. э.) и открытыми китайскими учёными в городище Иньцуй в Аньяне при раскопках больших погребений знати.

Великолепные бронзовые сосуды, богато украшенное оружие, образцы керамики и изделия из камня показывают высоко развитую культуру этого периода. Исключительный интерес представляют большие бронзовые сосуды для жертвоприношений, покрытые узорами символического характера.

Среди изделий, относящихся к следующей, ещё мало изученной эпохе Чжоу (1122—256 до н. э.), надо отметить интересные по исполнению изделия из нефрита, которые имели большое значение в древней культуре Китая.

Представленные украшения и «символы неба» — диски «би», с отверстием в центре, — также показывают как огромное мастерство, так и большой художественный вкус мастеров эпохи Чжоу.

В следующем разделе выставки показано искусство эпохи Хань (206 до н. э. — 220 н. э.). Этот период рабовладельческого общества характеризуется в истории Китая развитием экономических отношений. В эпоху Хань установились новые торговые и культурные связи с народами Средней Азии. От этого времени сохранились более многочисленные памятники, характеризующие дальнейшее развитие китайского искусства.

Представление о ранней китайской живописи, не дошедшей до нашего времени, дают отпечатки (эстампажи) с каменных древних рельефов этой эпохи. Особенно интересны новые эстампажи с недавно открытых рельефов около Чэнду (провинция Сычуань), представленных на выставке. Они лаконичны и не лишены условности, но вместе с тем выразительно показывают сцену базара, богатый пир, танцы во дворце и исключительно интересную сцену добычи каменной соли в древнем Китае. Всё это указывает на отход искусства от чисто символических изображений, характерных для предшествовавшего периода, в сторону большей жизненности и непосредственного отражения реальных явлений окружающей жизни.

Струя жизненности видна и в малой погребальной пластике эпохи Хань, представленной глиняными статуэтками людей и животных, недавно открытыми в погребениях уезда Пиншань (провинция Сычуань). Среди них надо выделить редкую по трактовке образа фигуру рудокопа, изображённого с орудиями производства, а также статуэтки кочевника и женщины, кормящей ребёнка.

Указанные черты жизненности в ранней скульптуре Китая были обусловлены непосредственным участием в создании массовой погребальной пластики мастеров, вышедших из народной среды.

В разделе искусства эпохи Хань имеются также копии

ранних лаковых изделий, получивших широкое распространение в быту знати. Столик и коробка исполнены из естественного сока лакового дерева.

Искусство III—VI веков представлено редкими находками из погребения в Цзиньсяне (провинция Хэбэй). Большая ваза, украшенная рельефными цветами лотоса и покрытая светло-зелёной глазурью, была открыта и сохранена для передачи в музей солдатами Народно-освободительной армии. Она и ряд других изделий показывают замечательное мастерство керамистов той эпохи. К тому же периоду, богатому историческими событиями, относятся и весьма любопытные фигуры кочевников, часто нападавших на оседлое население Китая.

Эпоха Тан (618—907) — наиболее могущественная в истории китайского Средневековья. Это — период развитого феодального общества. Он характеризуется высоким развитием культуры и искусства, многочисленные произведения которого присланы на выставку.

Среди них, в первую очередь, надо отметить живопись, представленную небольшим по формату альбомным листом. На потемневшем шелку исполнен пейзаж — «Летний дворец Цзю Чэн-гун», приписываемый кисти знаменитого художника Ли Ссы-сюня (615—716), известного в истории китайской живописи как основателя «северной школы» пейзажа, характеризующегося особой графичностью и яркостью колорита.

К эпохе Тан относится и замечательная большая статуя воина — «хранителя храма» (вывезенная из Дунхуана). Ряд небольших статуэток этой эпохи указывают на всё развивающееся стремление к жизненно-правдивой трактовке образов реальных, простых людей.

Эпоха Сун (960—1279), так же, как и предыдущая эпоха Тан, занимает значительное место в истории культуры феодального Китая. Особенного процветания в тот период достигла живопись, а также керамика, производившаяся в многочисленных мастерских на севере и юге страны.

Среди произведений живописи эпохи Сун, находящихся на выставке, необходимо отметить работу художника Го Цзун-шу. Исполненный на шелку тушью, пейзаж «Постоялый двор в горах» отличается своеобразной условностью, характерной для старой живописи Китая. Старая живопись Китая не стремилась к изображению реальной жизни и людей. Она переда-

вала в условной форме переживания и чувства художника от общения с природой и её явлениями. Очень типичным по своей форме для живописи эпохи Сун является и свиток неизвестного художника с изображением народных танцев на фоне величественного горного пейзажа. Танцующие люди на этой картине не играют значительной роли, они как бы подавляются могущественной природой, что характерно для феодальной живописи Китая, где образ человека — активного строителя жизни не нашёл своего воплощения.

Редкие образцы керамики и фарфора эпохи Сун, показанные на выставке, отражают богатство техники, огромный опыт и вкус многочисленных мастеров. Простые и строгие вазы и чаши сунского периода отличаются особым благородством и красотой форм. Блестящие глазури тончайших оттенков и замечательные росписи на сосудах ещё более подчёркивают изящество фарфоровых и керамических изделий данного периода. Особое внимание привлекают голубые чаши «жу яо», которые почти не сохранились в самом Китае, а также стройная ваза изысканной формы с изображением рыбки — символа богатства и изобилия (тип «цы чжоу»).

К эпохе Сун относится шёлковое панно типа «кэсы» (род гобелена) с изображением птичек на дереве цветущей сливы, вытканное из тончайших шёлковых нитей искусным ткачом-художником Шэнь Цзы-фаном. Подобные ткани, исполненные паласной техникой, подражали живописи и высоко ценились.

В середине XIII века монголы-кочевники напали на Китай, захватили его и основали свою монгольскую династию Юань (1280—1368). Но завоеватели не смогли уничтожить и разрушить большую культуру Китая, они сами быстро восприняли её. Китайские художники и мастера, несмотря на тяжёлые годы порабощения, продолжали работать, используя свои традиции. На выставке есть ряд художественных произведений этой эпохи, ярко и наглядно показывающих как преемственность, так и дальнейшее развитие традиций китайского искусства.

После неоднократных народных восстаний против иноземных поработителей в середине XIV века, монголы были изгнаны из пределов страны, и в Китае была образована китайская династия Мин (1368—1644). Большое значение в минский

период получило господство феодальной бюрократии. Для украшения дворцов и жилищ придворной знати искусные мастера и художники создали тысячи художественных предметов из лака, камня и эмали. Многочисленные фарфоровые изделия этого периода указывают на широкое применение фарфора в быту знатных людей. Богатство декоративных приёмов и белизна слегка просвечивающего черепка позволяют поставить китайский фарфор XV—XVII веков на первое место среди других художественных изделий. В эпоху Мин Китай завязал торговые и культурные связи с Европой. Художественные изделия и, главным образом, фарфор стали экспортироваться в европейские страны, где их высоко ценили и применяли для украшения дворцов.

К числу особенно интересных экспонатов выставки относится редкий по своей технике императорский трон, исполненный искусными мастерами Китая из резного красного лака. Возникшее ещё в эпоху Сун производство красных резных лаков, достигло в эпоху Мин совершенства. Позади трона расположена трёхстворчатая ширма с изображением пейзажа, тоже выполненная из красного резного лака. Процесс наращивания лаковых слоёв и последующая резьба по лаку требовали от мастеров многих лет упорного труда, большого опыта и знаний.

Среди присланных на выставку экспонатов большой интерес представляют и старые книги с гравюрами, отпечатанные с деревянных досок. Гравюра появилась в Китае в эпоху Тан и долго существовала как книжная иллюстрация. Представленные на выставке старинные гравюры XVI—XVII веков и более ранние представляют огромный интерес для изучения истории китайской графики.

В XVII веке в Китай вторглись маньчжуры и с помощью господствовавшей китайской верхушки утвердили свою власть, основав последнюю династию Цин (1644—1911).

В этот период ещё более усилились торговые и культурные связи с европейскими странами. В середине XIX века капиталистические европейские страны превратили феодальный Китай в полуколониию.

При маньчжурах искусство Китая ещё сохраняло старые традиции, но в XVIII—XIX веках оно потеряло прежнюю силу и выразительность, что было обусловлено общим упадком фео-

дальной культуры. Большое количество художественных изделий того времени исполнялись китайскими художниками и мастерами на экспорт в Европу.

На выставке богато представлены различные виды художественных изделий Китая данного периода: фарфор, шёлковые ткани, лаки, веера, резьба из камня, дерева и слоновой кости, а также изделия из перегородчатой и живописной эмали.

Все эти, многочисленные и разнообразные по материалу и технике, произведения прикладного искусства объединены общей направленностью к декоративности. Они показывают богатство приёмов и большой вкус безвестных мастеров, работавших целыми поколениями над изготовлением художественных бытовых предметов.

В конце XIX начале XX века Китай окончательно превратился в полуколонию империалистических держав. В этот период в Китае начал развиваться капитализм, появилась национальная буржуазия и одновременно стал зарождаться пролетариат. Новые социальные и политические события нашли своё отражение и в искусстве. Большие изменения можно было наблюдать в живописи Китая, несмотря на то, что она продолжала вплоть до XX века культивировать старые феодальные традиции.

В творчестве отдельных мастеров начала XX века уже можно отметить новые тенденции. Ещё более отход от старых традиций и применение новых приёмов письма сказались в живописи 30-х годов. К работам этого круга принадлежат произведения крупнейших современных художников старшего поколения — Сюй Бэй-хуна и других. Сюй Бэй-хун (Жю Пэон) является в настоящее время одним из известнейших художников, сочетающих в своём творчестве старые условные традиции с новыми приёмами. Его работы хорошо известны советским зрителям по предыдущим выставкам. В своих последних произведениях художник начинает воспроизводить окружающую его жизнь, своеобразно показывая современные события. На выставке представлен ряд его декоративных работ 30-х годов и более поздних.

Старейший художник Китая Ци Бай-ши, также хорошо известный в Советском Союзе, прислал на выставку свои старые и новые произведения, свидетельствующие о блестящем владении приёмами старой китайской живописи.

Последний раздел выставки посвящён творчеству художников Китайской Народной Республики.

Великая Октябрьская социалистическая революция вызвала в Китае мощный антиимпериалистический подъём. Молодой китайский пролетариат создал Коммунистическую партию, вступившую на путь борьбы за освобождение страны от внутренней реакционной клики и от иностранных захватчиков.

Эти политические события исторической важности вызвали ряд новых явлений и в области искусства. Уже в 20-х годах появились первые прогрессивные художники, которые, отказываясь от условности феодальных традиций, посвятили своё творчество борьбе народа.

Огромную помощь этим новым творческим силам оказывал прославленный писатель Лу Синь, призывавший учиться у художников Советского Союза. В своей статье (помещённой в каталоге выставки) широко известный в Китае прогрессивный художник Янь Хань рассказывает о сложном и длительном пути развития молодого прогрессивного искусства, добившегося больших творческих достижений ко Дню Победы китайского народа 1 октября 1949 года.

Среди многочисленных присланных на выставку произведений искусства Нового Китая надо особо отметить графику — подлинно массовое искусство, получившее исключительно большое распространение в Китайской Народной Республике. Нигде так ярко не нашли своего отражения новые для Китая черты реалистического искусства, как в графике. Многочисленные плакаты, гравюры, карикатуры и рисунки явились в руках молодых китайских художников подлинным острым оружием в национальной борьбе за независимость. На выставке широко представлены работы замечательных мастеров гравюры Гу Юаня, Янь Ханя, Ли Цзюня, Ли Хуа и других. Все их произведения полны яркого оптимизма и отражают великие преобразования, происходящие в стране.

Это, реалистическое в своей основе, новое искусство свидетельствует о непосредственном участии молодых художников Китайской Народной Республики в борьбе и строительстве новой жизни вместе со всем народом.

Особенно важное значение приобретает всё развивающаяся в Китайской Народной Республике станковая живопись маслом. На выставке представлены работы художников

Ни И-дэ, У Цзо-жэня и других, давно работающих масляной техникой, но исключительный интерес представляют произведения молодых художников Янь Ханя, Дай Цзэ и Дун Си-вэня, также хорошо усвоивших технику письма маслом.

Большие патриотические темы, взятые Янь Ханем, удачно решены художником, его картины отличаются реалистической и жизненной трактовкой. Среди них надо отметить большую композицию, показывающую героизм народа при разрушении японцами дамбы, а также образы победителей—солдат Народно-Освободительной Армии Китая. Не менее интересна картина молодого художника Дай Цзэ: «Сбор подписей под Стокгольмским воззванием». Сама тема и её решение говорят о большом новом этапе китайской станковой живописи. Художник Дай Цзэ интересно и хорошо показывает подлинную жизнь народа, рисуя образы людей Нового Китая.

Среди работ, представленных в заключительном разделе выставки, радостно отметить, как всё новое, живое, непосредственно идущее от жизни, заставляет и художников традиционного стиля всё смелее отходить от старых канонов и идти по новому пути.

Большое мастерство и жизненные наблюдения можно отметить в работах известного художника Цзян Чжао-хэ, представленного на выставке двумя работами—«Мальчики нищие» и «Портрет старухи». Интересны и значительны по своему содержанию работы художников Е Цянь-юй, Ши Лу и Пань Тянь-шоу, показывающие радостную жизнь новой деревни, трудовые подвиги крестьян и их участие в строительстве нового Китая.

Полны особенного оптимизма новые работы художника Пань Юня (известного советским зрителям по выставке 1940 года). Ярко и празднично рисует он народную демонстрацию, полную ликования и торжества, приближая свою живопись к форме народного новогоднего лубка.

В заключение надо также сказать и о новых произведениях художественного ремесла, богато представленного в последнем разделе выставки.

Сохраняя технику и замечательные традиции более ранних народных мастеров, многочисленные художники прикладного искусства создают и в настоящее время разнообразные произведения, отличающиеся тонкой обработкой материала и

уменьем подчеркнуть в нём его качества. Высоко стоят по технике исполнения современные изделия из перегородчатой эмали; можно отметить также хорошие изделия из лака и образцы ювелирного искусства.

Виртуозная обработка слоновой кости в Китае, достигшая большого распространения в XIX веке, не исчезла и в настоящее время, но раскраска благородного материала яркими, кричащими красками снижает художественное значение этих работ.

Сдвиги в искусстве Китайской Народной Республики пока ещё недостаточно отражены в работах мастеров художественного ремесла, но всё же нельзя не отметить того нового, что можно наблюдать в ряде изделий из фарфора и эмали. Художники фарфора талантливо и реалистически создают на вазах и пластинах образы вождей революции, рисуют сцены из народной жизни. Мастера эмали, работающие в Пекине, радуют зрителей своими новыми росписями. На выставке представлены блюда с изображением народного праздника—ликующий народ несёт лозунги о дружбе Китая и Советского Союза.

Материалы выставки дают трудящимся СССР возможность познакомиться с многовековым искусством китайского народа, высоко оценить старое искусство Китая, понять его значение как художественного наследия. Вместе с тем выставка свидетельствует о том, что молодое растущее искусство Китайской Народной Республики, одухотворяемое идеями марксизма-ленинизма, избрало правильный реалистический путь и уверенно пойдёт вперёд большими шагами, создавая полноценные высокохудожественные произведения, достойные нового Китая.

О. ГЛУХАРЕВА

ΚΑΤΑΛΟΓ

К Е Р А М И К А

КЕРАМИКА ИЗ РАСКОПОК В г. ЛАНЬЧЖОУ (провинция Ганьсу)
(«Культура Яншао». III тыс. до н. э.).

СОСУД РАСПИСНОЙ.

Глина.

СОСУД СО СПИРАЛЕВИДНЫМ УЗОРОМ.

Глина.

СОСУД РАСПИСНОЙ.

Глина.

СОСУД С ШИРОКИМ ГОРЛОМ И ЧЕРНОЙ РОСПИСЬЮ.

Глина.

СОСУД РАСПИСНОЙ.

Глина.

СОСУД РАСПИСНОЙ.

Глина.

КЕРАМИКА ИЗ РАСКОПОК ГОРОДИЩА ЧЕНЦЗЫЯИ
(провинция Шаньдун)

(«Культура чёрной керамики». III тыс. до н. э.).

СОСУД. Период Луншань (2660—2200 до н. э.).

Чёрная керамика. На дне следы гончарного круга.

СОСУДЫ.

Чёрная керамика.

КРЫШКА СОСУДА С ЧЕТЫРЬМЯ УШКАМИ.

Чёрная керамика.

ТРЕНОЖНИК ТИПА «ДИН» С ПРООБРАЗОМ МАСКИ «ТАО ТЕ»
НА НОЖКАХ.

Чёрная керамика.

ТРЕНОЖНИК ТИПА «ЛИ» НА ПУСТОТЕЛЫХ НОЖКАХ.

Чёрная керамика.

ТРЕНОЖНИК ТИПА «ЛИ» ДЛЯ ВИНА И ВОДЫ.

Красная глина. Найден в городище Луншань.

СОСУД БЫТОВОЙ. Эпоха Сы Ва (2200—1700 до н. э.).

Серая глина. Найден в г. Ланьчжоу.

КЕРАМИКА ИЗ РАСКОПОК В АНЬЯНЕ (провинция Хэнань)

(Эпоха Шан-Инь. 1766—1122 до н. э.)

ЧАША С РЕЛЬЕФНЫМ ВЕРЕВОЧНЫМ УЗОРОМ.

Глина.

СОСУД ДЛЯ ВИНА И ВОДЫ. В нижней части верёвочный узор.

Глина. Выполнен от руки.

ЧЕТЫРЕ ФРАГМЕНТА СОСУДОВ.

Белая керамика.

ДВА ФРАГМЕНТА СОСУДОВ.

Белая керамика с поливой светло-зелёного и жёлто-коричневого цвета.

ДВА ФРАГМЕНТА.

Твёрдая керамика.

ДВА ФРАГМЕНТА.

Серая керамика.

СОСУД В ФОРМЕ «КАСКИ ПОЛКОВОДЦА».

С остатками медного шлака внутри.

КЕРАМИКА ПЕРИОДА ЧЖОУ (1122—256 до н. э.)

ТРЕНОЖНИК ТИПА «ЛИ» СО СПЛОШНЫМИ НОЖКАМИ. Период
позднего Чжоу (IV—III вв. до н. э.).

Глина. Найден в уезде Исянь (провинция Хэбэй). В. 16,2.

ТРЕНОЖНИК ТИПА «ЛИ».

Глина. Найден в уезде Исянь. В. 26.

ТРЕНОЖНИК ТИПА «ДИН» С УЗКИМ ГОРЛОМ И НОЖКАМИ
В ВИДЕ ЗВЕРЕЙ. Период «Борющихся царств» (481—221 до н. э.).

Глина. В. 21,6, дм. 13,7.

КЕРАМИКА ЭПОХИ ХАНЬ (206 до н. э.—220 н. э.)

ЧАША ДЛЯ ВОДЫ С ПРОЗРАЧНОЙ СЕРО-ЗЕЛЕННОЙ ГЛАЗУРЬЮ.
Период Восточная Хань 25—220 гг.

Фарфор. Найден в уезде Синьян (провинция Хэнань).

ЧАША С ПРОЗРАЧНОЙ ГЛАЗУРЬЮ ВНУТРИ. Период Восточная Хань или позже.

Фарфор.

ГОРШОЧЕК С ЧЕТЫРЬМЯ УШКАМИ. Период Восточная Хань или позже.

Серо-зелёная глазурь. Фарфор. В. 8,5, дм. 7,3.

ЛАМПА МАСЛЯНАЯ. Период Восточная Хань.

Глина с тёмно-коричневой глазурью. В. 2,7.

ЛАМПА МАСЛЯНАЯ. Период Восточная Хань.

Глина. Внутри коричневая глазурь. Раскопки в Синьяне. В. 3,5.

КЕРАМИКА, ОБНАРУЖЕННАЯ В ШАОСИН (провинция Чжэцзян).

СОСУД ТИПА «ЛЭЙ» С ПЛЕТЁНЫМ УЗОРОМ. Эпоха Хань (206 до н. э.—220 н. э.).

Красная глина. В. 24, дм. 19.

ГОРШОК С ГЕОМЕТРИЧЕСКИМ УЗОРОМ. Эпоха Хань.

Серая глина.

КОРОВКА ТУАЛЕТНАЯ С НАДПИСЬЮ КИНОВАРЬЮ НА КРЫШКЕ. Эпоха Хань.

В. 17,5, дм. 20.

СОСУД С МАСКАРОНАМИ. Период Цзинь (265—420).

Глина. Жёлтая глазурь.

СОСУД В ФОРМЕ ЛАДЬИ. Период Цзинь.

Глина. Коричневая глазурь. В. 3,8, дл. 10,2.

ЧАША. Период «6-ти династий» (220—589).

Фарфор. Серая глазурь. В. 3,5.

ЧАША. Период «6-ти династий».

Фарфор. Серая глазурь. В. 3,5.

ПАЛИТРА ХУДОЖНИКА. Ранний период «6-ти династий».

Фарфор. Глазурь типа «селадон». В. 4, дл. 15,5.

КЕРАМИКА, ОБНАРУЖЕННАЯ В УЕЗДЕ ЦЗИНЬСЯН
(провинция Хэбэй)

ВАЗА. Сев. династия Вэй (386—589).

Фарфор. Глазурь типа «селадон». В. 56, дм. горла 14.

ЧАША. Сев. династия Вэй.

Фарфор. Светло-зелёная глазурь. В. 5,5, дл. 6,5.

СОСУД ДЛЯ ВИНА В ФОРМЕ ЧАЙНИКА. Сев. династия Вэй.

Фарфор. Тёмно-жёлтая глазурь. В. 22.

ГОРШОК С ЧЕТЫРЬМЯ УШКАМИ. Сев. династия Вэй.

Фарфор. Серая глазурь в верхней части. В. 9,8, дм. 7,4.

ЧАША. Сев. династия. Вэй.

Фарфор. Светло-жёлтая глазурь. В. 8,8, дм. 12.

ПЛЕВАТЕЛЬНИЦА. Сев. династия Вэй.

Фарфор. Глазурь типа «Селадон». В. 9,5, дл. 7,7.

КЕРАМИКА, ОБНАРУЖЕННАЯ В СИАНИ И ЛОЯНЕ.

СОСУД ДЛЯ ВИНА С ИЗОБРАЖЕНИЕМ ДРАКОНОВ. Эпоха «6-ти династий» (220—589).

Фарфор. Серая глазурь. В. 39, дм. 9,5.

ВАЗА НА ВЫСОКОЙ НОЖКЕ. Эпоха Тан (618—907).

Глина. Трёхцветная глазурь. В. 9,5, дм. 24,2.

СОСУД ДЛЯ ВИНА С РЕЛЬЕФНЫМ ИЗОБРАЖЕНИЕМ ДРАКОНОВ НА ГОРЛЕ. Эпоха Тан.

Глина. Трёхцветная глазурь. В. 28, дм. 5,5.

КЕРАМИКА, ОБНАРУЖЕННАЯ В ЦЗЮЙЛУ (провинция Хэбэй).

ЧАША.

Фарфор. Снаружи коричневая, внутри чёрная глазурь с жёлтыми пятнами. В. 6,2, дл. 12,8.

КЕРАМИКА ЭПОХИ СУН (960—1279)

ЧАША В ФОРМЕ ЦВЕТКА. Эпоха Сев. Сун (960—1126).

Фарфор. Белая глазурь. В. 5,5, дм. 12,5.

ЧАША. ВНУТРИ УЗОР «ЦВЕТЫ ЯБЛОНИ», СНАРУЖИ ГРЕБЕНЧАТЫЙ УЗОР. Эпоха Сев. Сун.

Фарфор. Серая глазурь.

ЧАША В ФОРМЕ ЦВЕТКА С ПОДГЛАЗУРНЫМ ВЫРЕЗАННЫМ УЗОРОМ. Эпоха Сев. Сун.

Фарфор. Серовато-белая глазурь.

СОСУД ТИПА «ДОУ» (ЛАМПА). Эпоха Сев. Сун.

Фарфор. В. 17,5, дм. 7,2.

КУВШИН.

Фарфор. Глазурь белая с мелким цеком, местами тёмная. В. 25, дм. 10.

КУВШИН С ДОЛЬЧАТЫМ ТУЛОВОМ.

Фарфор. Серовато-белая глазурь. В. 23.

ЧАШИ С КРЫШКАМИ НА ВЫСОКОЙ ПОДСТАВКЕ.

Фарфор. Белая глазурь. В. 10,8, дм. 11.

ВАЗА ДЛЯ ВИНА С ИЗОБРАЖЕНИЕМ РЫБЫ.

Керамика типа «цы чжоу». В. 49, дм. горла 4.

ВАЗА ДЛЯ ЦВЕТОВ С НАДГЛАЗУРНЫМ ИЗОБРАЖЕНИЕМ ПТИЦ И ЦВЕТОВ.

Фарфор. Белая глазурь. В. 37, дм. горла 3.

ИЗГОЛОВЬЕ С РЕЛЬЕФНЫМ ИЗОБРАЖЕНИЕМ ПИОНОВ.

Фарфор. В. 12,5, дл. 28.

ЧАША.

Фарфор типа «жу-яо». Голубая глазурь с цеком, так наз. «клевши краба». В. 3,1, дм. 12,2.

ЧАША.

Фарфор типа «жу яо». Голубовато-серая глазурь с мелким цеком.

СТОПКА.

Фарфор типа «гуань яо». Голубовато-серая глазурь с цеком. В. 8,4, дм. 7.

ТАРЕЛКА.

Фарфор типа «гэ яо». Голубовато-серая глазурь с цеком. В. 2,2, дм. 15.

ТАРЕЛКА.

Фарфор типа «гэ яо». Светло-серая глазурь. В. 3,1, дм. 16,7.

КУВШИН С ГОРЛОМ В ВИДЕ ГУСИНОЙ ШЕИ И С ПОДГЛАЗУРНЫМ ГРАВИРОВАННЫМ ИЗОБРАЖЕНИЕМ ЛОТОСА.

Белый фарфор типа «дин яо». В. 15, дм. 4.

ЧАША ДЛЯ ЧАЯ. ВНУТРИ ПОД ГЛАЗУРЬЮ ГРАВИРОВАННОЕ ИЗОБРАЖЕНИЕ ДВУХ РЫБОК В ВОЛНАХ. ПО КРАЮ ТЕМНАЯ ГЛАЗУРЬ.

В. 5,4, дм. 19,7.

СОСУД ДЛЯ ВОДЫ В ФОРМЕ БАРАБАНА.

Фарфор типа «цюань яо» с толстым слоем глазури. В. 8,9, дм. 21,2.

БЛЮДО.

Фарфор типа «цюань яо» с светло-голубой глазурью. В. 2,5, дм. 17,7.

СОСУД С КРЫШКОЙ ТИПА «ЦЗУНЬ». На тулове цветочный узор.

Фарфор типа «лунцюань яо» с зеленовато-синей глазурью. В. 22,8, дм. 8,4.

СОСУД ТИПА «ЦЗУНЬ» В ФОРМЕ «ХВОСТА ПТИЦЫ ФЫН ХУАН».

Фарфор типа «лунцюань яо» с серо-зелёной глазурью («саладон»). В. 16,1, дм. 6,1.

ЧАША ДЛЯ ЧАЯ.

Фарфор типа «цянь яо» с коричневой пятнистой глазурью «мех зайца». В. 5, дм. 10,7.

ЧАША С ПОДГЛАЗУРНЫМ ИЗОБРАЖЕНИЕМ ЦВЕТКА ВНУТРИ.

Фарфор раннего производства в Цзиндэчжэнь. В. 7,9, дм. 18.

ЧАША В ФОРМЕ ЦВЕТКА.

Фарфор типа «гуань яо». В. 4, дм. 17,4.

ЧАША ДЛЯ ВОДЫ. ВНУТРИ ИЗОБРАЖЕНИЕ ДРАКОНОВ. ПО КРАЮ «УЗОР ГРОМА» (род меандра).

Исполнен в Цзиндэчжэнь. В. 4,1, дм. 14,2.

КУВШИНЧИК ЧЕТЫРЕХУГОЛЬНЫЙ В ФОРМЕ ДРЕВНЕГО БРОНЗОВОГО СОСУДА.

Фарфор типа «гуань яо» (провинция Гуандун). В. 21,9, дм. 7,7.

ЧАША БЕЛАЯ С ПОДГЛАЗУРНЫМ ИЗОБРАЖЕНИЕМ ДВУХ РЫБ. Эпоха Южн. Сун.

Фарфор типа «фан дин». В. 4,8, дм. 20,3.

СОСУД ДЛЯ ВОДЫ. БЕЛЫЙ. ВНУТРИ ГРАВИРОВАННОЕ ИГЛОИ ИЗОБРАЖЕНИЕ РЫБКИ В ВОЛНАХ.

Фарфор типа «фан дин». По краю металлический ободок. В. 20, дм. 13,6.

ВАЗА. По белой глазури роспись чёрным. Последние годы династии Сун.

Фарфор типа «ян чэнь яо». Провинция Шаньси. В. 6,7, дм. 15.

СОСУД ДЛЯ ВИНА В ФОРМЕ КОЖАНОГО МЕШКА КОЧЕВНИКА. Период Ляо (907—1125).

Фарфор с глазурью «цвета луны». В. 24,7, шир. 14.

СОСУД ДЛЯ ВИНА ГРУШЕВИДНОЙ ФОРМЫ С РУЧКОЙ В ВИДЕ ГОЛОВЫ ГУСЯ. Период Ляо.

Фарфор. Зелёная глазурь. В. 26,8.

ТАРЕЛКА ЧЕТЫРЕХУГОЛЬНАЯ. Период Ляо.

Фарфор с трёхцветной глазурью. 12×12.

ТРЕНОЖНИК ТИПА «ДИН». Период Цзинь (1115—1234).

Белый фарфор типа «фан дин» с подглазурным «узором грома». В. 16,2, дм. 9,8.

СОСУД ДЛЯ ВИНА С ГРАВИРОВАННЫМ ПОДГЛАЗУРНЫМ ИЗОБРАЖЕНИЕМ ЛОТОСА. Период Цзинь.

Фарфор. В. 26,7, дм. 7,7.

ФАРФОР ЭПОХИ ЮАНЬ (1280—1367)

ЧАША С ТИСНЕННЫМ ПОДГЛАЗУРНЫМ ИЗОБРАЖЕНИЕМ ЛОТОСА.

Серовато-белая глазурь. Фарфор типа «шу фу яо». Исполнен в Цзинь-дэчжэнь. В. 7,9, дм. 17,4.

ТРЕНОЖНИК ТИПА «ДИН» С ТИСНЕННЫМ ПОДГЛАЗУРНЫМ «УЗОРОМ ГРОМА».

Фарфор. Работа знаменитого керамиста Линь Цзе-луна. В. 11,2, дм. 7,1.

КУВШИН.

Фарфор типа «линь цан яо» (провинция Цзянси). Глазурь цвета слоновой кости. В. 9,7.

ЧАША.

Фарфор типа «цзюнь яо». Голубая глазурь. В. 10,6, дм. 22,8.

ФАРФОР ЭПОХИ МИН (1368—1644).

ЧАША С ИЗОБРАЖЕНИЕМ ПИОНОВ И ХРИЗАНТЕМ. Период Юн Ло (1403—1424).

Подглазурная роспись с красным. В. 9,9, дм. 4,5.

ВАЗА ДЛЯ ЦВЕТОВ СЛИВЫ. Период Юн Ло.

В. 34,5, дм. 5,7.

СОСУД С КРЫШКОЙ И ТРЕМЯ РУЧКАМИ. Период Юн Ло.

Фарфор с тёмно-голубой глазурью «перо павлина». В. 11, дм. 10.

КУВШИН ДЛЯ ПОЛИВКИ ЦВЕТОВ. Период Сюань Дэ (1426—1435).

Подглазурная роспись кобальтом в виде лотосов и завитков.
В. 19,9×дм. 8,1.

СОСУД С КРЫШКОЙ. Период Сюань Дэ.

Подглазурная роспись кобальтом в виде лотосов и завитков.
В. 19,4, дм. 16,3.

БЛЮДО ГЛУБОКОЕ С ПОДГЛАЗУРНОЙ РОСПИСЬЮ КОБАЛЬТОМ В ВИДЕ ЛОТОСОВ СРЕДИ ЗАВИТКОВ. Период Сюань Дэ.

В. 6,7, дм. 28,4.

ВАЗА С ПОДГЛАЗУРНОЙ РОСПИСЬЮ КОБАЛЬТОМ В ВИДЕ ЛОТОСОВ И ЗАВИТКОВ. Период Сюань Дэ.

В. 10,6, дм. 20,4.

КОРОБКА С ПОДГЛАЗУРНОЙ РОСПИСЬЮ КОБАЛЬТОМ В ВИДЕ ЦВЕТОВ ФУ-ЖУН. Период Сюань Дэ.

Фарфор типа «фан дин». В. 7, дм. 12,7.

ВАЗА ДЛЯ ЦВЕТОВ В ФОРМЕ БРОНЗОВОГО СОСУДА «ЧЖИ». Период Сюань Дэ.

Глазурь «священного красного» цвета. В. 21,4, дм. 10,1.

ЧАШИ (2) С ПОДГЛАЗУРНОЙ РОСПИСЬЮ КОБАЛЬТОМ ВНУТРИ И СНАРУЖИ. Период Чэн Хуа. (1465—1487).

В. 5,3, дм. 12.

ЧАША С ЖЕЛТОЙ ГЛАЗУРЬЮ ВНУТРИ И СНАРУЖИ. Период Чжэн Дэ. (1506—1521).

В. 7,7, дм. 18.

ПОДСВЕЧНИК С ПОДГЛАЗУРНОЙ РОСПИСЬЮ КОБАЛЬТОМ В ВИДЕ «УЗОРА ГРОМА» И ОБЛАКОВ. Период Чжэн Дэ.

В. 23,4, дм. 13,8.

БЛЮДО ГЛУБОКОЕ. РОСПИСЬ ПО ГЛАЗУРИ С ИЗОБРАЖЕНИЕМ РЫБ. Приписывается периоду Цзя Цзин (1522—1566).

В. 4,3, дм. 20,7.

ЧАША, ПОКРЫТАЯ ВНУТРИ И СНАРУЖИ ЖЕЛТОЙ ГЛАЗУРЬЮ. Период Цзя Цзин.

В. 7,8, дм. 17,9.

КУВШИН С ИЗОБРАЖЕНИЕМ БЕЛЫХ ЦВЕТОВ. Период Цзя Цзин.

Голубовато-белая глазурь. В. 42,1, дм. 7,4.

ВАЗА ХРАМОВАЯ ДЛЯ ЦВЕТОВ С КОЛЬЦАМИ НА РУЧКАХ. ПОДГЛАЗУРНАЯ РОСПИСЬ КОБАЛЬТОМ С ИЗОБРАЖЕНИЕМ ДРАКОНОВ. Период Ван Ли (1573—1619).

В. 22, дм. 10,2.

СОСУД С ПОДГЛАЗУРНОЙ РОСПИСЬЮ КОБАЛЬТОМ. ВНУТРИ ДРАКОНЫ, СНАРУЖИ ЖАНРОВЫЕ СЦЕНЫ. Период Ван Ли.

В. 3,4, дм. 8,7.

ВАЗА ДЛЯ ЦВЕТОВ. ПОДРАЖАНИЕ ЦВЕТУ ГЛАЗУРИ «ГЭ ЯО».

Производство в Цзиндэчжэнь. В. 17,3, дм. 4,5.

ВАЗА ПРЯМОУГОЛЬНАЯ С РУЧКАМИ. ТРЕХЦВЕТНАЯ РОСПИСЬ ТИПА «САНЬ ЦАЙ» В ВИДЕ БУДДИЙСКОГО ОРНАМЕНТА. Поздний период Мин.

В. 23,3, дм. 7,5.

ФАРФОР ЭПОХИ ЦИН (1644—1911)

ВАЗА С ДЛИННЫМ ГОРЛОМ И РУЧКАМИ. Частный завод первых годов династии Цин.

Тёмно-голубая глазурь цвета «перо павлина». В. 39,2, дм. 15,6.

ЧАШИ (2) С РЕЛЬЕФНЫМИ ЖЕЛТЫМИ ДРАКОНАМИ ПО СИНЕЙ ГЛАЗУРИ. Период Кан Си (1662—1722).

В. 5,1, дм. 10,1.

ЧАША С ЖЕЛТОЙ РОСПИСЬЮ ПО СИНЕЙ ГЛАЗУРИ. Период Кан Си.

ВАЗА ПРЯМОУГОЛЬНАЯ ЦВЕТА «ПЕРО ПАВЛИНА». Период Кан Си.

Тёмно-синяя глазурь. В. 22,6, дм. 8,4.

ВАЗА ДЛЯ ЦВЕТОВ С ПОДГЛАЗУРНОЙ РОСПИСЬЮ КОБАЛЬТОМ В ВИДЕ ВОСЬМИ ОТДЫХАЮЩИХ ЛОШАДЕЙ. Период Кан Си.

В. 42,9, дм. 19,1.

СТОПКА ДЛЯ КИСТЕЙ С ПОДГЛАЗУРНОЙ РОСПИСЬЮ КОБАЛЬТОМ В ВИДЕ ПЕЙЗАЖА И СТИХОВ. Период Кан Си.

В. 18, дм. 21,5.

БУТЫЛКИ (2). НА ГОРЛЕ И У ОСНОВАНИЯ УКРАШЕНИЯ, ПОДРАЖАЮЩИЕ БРОНЗЕ. Период Кан Си.

Ярко-красная глазурь. В. 22,8, дм. 9,6.

ВАЗА ДЛЯ ЦВЕТОВ. В НИЖНЕЙ ЧАСТИ РЕЛЬЕФНОЕ ИЗОБРАЖЕНИЕ ХРИЗАНТЕМЫ. Период Кан Си.

Красная глазурь с зелёными пятнами. В. 21,3, дм. 8,9.

СОСУД ДЛЯ ВИНА В ФОРМЕ РЕДИСА. Период Кан Си.

Светло-красная глазурь. В. 19,9, дм. 3,3.

БЛЮДО С ИЗОБРАЖЕНИЕМ БОГИНИ ДОЛГОЛЕТИЯ МА ГУ, ВЕЗУЩЕЙ ПЕРСИК ДЛЯ ПОЗДРАВЛЕНИЯ СО ДНЕМ РОЖДЕНИЯ. РОСПИСЬ «ПЯТЬ ЦВЕТОВ». Период Кан Си.

В. 2,8, дм. 24,9.

ВАЗА С ИЗОБРАЖЕНИЕМ ПЕРСИКОВ. РОСПИСЬ «ПЯТЬ ЦВЕТОВ» С ДОБАВЛЕНИЕМ ЗОЛОТА. Период Кан Си.

В. 5,3, дм. 28,8.

СОСУД ДЛЯ ВИНА ТИПА «ЦЗУНЬ». ПОДГЛАЗУРНЫЙ ЦВЕТЧНЫЙ УЗОР. Период Кан Си.

Белая глазурь. В. 8,4, дм. 12,6.

СОСУД ДЛЯ ВИНА ТИПА «ЦЗУНЬ» В ФОРМЕ ФИГУРЫ БОЖЕСТВА ГУАНЬИН. Период Кан Си.

Красная глазурь типа «ляп яо». В. 39,2, дм. 17,6.

ВАЗА. Период Юн Чжэн (1723—1735).

Глазурь «священного красного» цвета. В. 6,8, дм. 15,5.

ЧАША. Период Юн Чжэн.

Глазурь «священного красного» цвета. В. 6,8, дм. 15,5.

ЧАШИ (2) С ИЗОБРАЖЕНИЕМ ДРАКОНА И ПТИЦЫ ФЫН ХУАН. РОСПИСЬ «5 ЦВЕТОВ». Период Юн Чжэн.

В. 6,5, дм. 15.

БЛЮДО ГЛУБОКОЕ С ПОДГЛАЗУРНЫМ ГРАВИРОВАННЫМ ИЗОБРАЖЕНИЕМ ДРАКОНОВ. Период Юн Чжэн.

Жёлтая глазурь. В. 4,3, дм. 24,8.

КУВШИН С КРАСНО-ГОЛУБОЙ ГЛАЗУРЬЮ. Период Юн Чжэн.

В. 24,9, дм. 22,9.

ЧАШИ (2) С ПРОСВЕЧИВАЮЩИМ УЗОРОМ. Период Юн Чжэн.

В. 5,2, дм. 11,8.

СОСУД ДЛЯ ВИНА. Период Юн Чжэн.

Тёмно-зелёная глазурь. В. 22,4, дм. 16,5.

ВАЗА С КРЫШКОЙ. ФОРМА И УЗОРЫ ПОДРАЖАЮТ АРХАИЧЕСКИМ БРОНЗОВЫМ СОСУДАМ. Период Юн Чжэн.

Белая глазурь. В. 16,4, дм. 14,5.

ВАЗА В ВИДЕ ДВОЙНОЙ ТЫКВЫ. В ЦЕНТРЕ РЕЛЬЕФНЫЙ УЗОР В ФОРМЕ ХРИЗАНТЕМЫ. Период Юн Чжэн.

Желтовато-серая глазурь. В. 28,1, дм. 15,1.

ЧАЙНИЦА С ИЗОБРАЖЕНИЕМ ХРИЗАНТЕМ. ПОДГЛАЗУРНАЯ РОСПИСЬ КОБАЛЬТОМ. Период Юн Чжэн.

В. 14,7, дм. 11,7.

БЛЮДА (2) С ИЗОБРАЖЕНИЕМ ПИОНА У СКАЛЫ И БАБОЧЕК. ПОДГЛАЗУРНАЯ РОСПИСЬ КОБАЛЬТОМ И ЭМАЛЯМИ. Период Юн Чжэн.

В. 4,5, дм. 20,8.

СОСУД ТИПА «ЦЗУНЬ» В ФОРМЕ ЦВЕТКА. Период Юн Чжэн.

Серовато-голубая глазурь. В. 13,2, дм. 15,5.

ВАЗА ДЛЯ ЦВЕТОВ НА ТРЕХ НОЖКАХ. Период Юн Чжэн.

Голубовато-серая глазурь. В. 10, дм. 12,1.

СОСУД ДЛЯ ПРОМЫВКИ КИСТЕЙ. Период Юн Чжэн.

Лиловая глазурь с ярко-зелёными пятнами. В. 9,7, дм. 15,4.

ВАЗА ДЛЯ ЦВЕТОВ С РУЧКАМИ. Период Юн Чжэн.

Пламенеющая глазурь. В. 21,3, дм. 11,7.

ГОРШОК ЦВЕТОЧНЫЙ. Период Юн Чжэн.

Розовая глазурь с светло-фиолетовыми пятнами. В. 10,4, дм. 29,6.

ВАЗА ДЛЯ ЦВЕТОВ С ИЗОБРАЖЕНИЕМ ШЕСТИ ПЕРСИКОВ. Период Юн Чжэн.

Надглазурная роспись. В. 34,2, дм. 22,6.

СТОПКА ДЛЯ КИСТЕЙ С ИЗОБРАЖЕНИЕМ НАРЦИСОВ. Период Юн Чжэн.

Внутри темно-жёлтая глазурь. В. 13,8, дм. 17,3.

ЧАШИ (2) КОНИЧЕСКОЙ ФОРМЫ С ИЗОБРАЖЕНИЕМ ВЕТВЕЙ И ПЛОДОВ ПЕРСИКА. Период Юн Чжэн.

Надглазурная роспись. В. 10,5, дм. 21,5.

ГОРШОК ЦВЕТОЧНЫЙ. Период Юн Чжэн.

Тёмно-зелёная глазурь с фиолетовыми пятнами. В. 12,5, дм. 26,5.

ВАЗА В ФОРМЕ ФЛЯГИ С ИЗОБРАЖЕНИЕМ ДРАКОНОВ НАД ВОЛНАМИ. Период Цянь Лун (1736—1795).

Подглазурная роспись кобальтом и красным. В. 31,2, дм. 24.

ЧАША ГЛУБОКАЯ С ИЗОБРАЖЕНИЕМ УТОК. Период Цянь Лун.

Подглазурная роспись кобальтом и надглазурными красками. В. 7,7, дм. 16.

СОСУД ДЛЯ ВИНА. Период Цянь Лун.

Роспись подглазурным кобальтом и надглазурными красками с изображением дерева У-Гун и цветов. В. 60,4, дм. 36.

СОСУД С КРЫШКОЙ ДЛЯ ХРАНЕНИЯ МЕДИКАМЕНТОВ. Период Цянь Лун.

В. 21,2, дм. 18,6.

БЛЮДО С ИЗОБРАЖЕНИЕМ ЖЕЛТЫХ ДРАКОНОВ. Период Цянь-Лун.

Синяя глазурь. В. 4, дм. 25.

СОСУД ДЛЯ ВИНА ТИПА «ЦЗУНЬ» С ИЗОБРАЖЕНИЕМ СКАЛЫ, СОСНЫ И СТА ОЛЕНЕЙ. Период Цянь Лун.

Роспись эмалями. В. 44,6, дм. 36,2.

БЛЮДО С ИЗОБРАЖЕНИЕМ ВОСЬМИ ПЕРСИКОВ И ЛЕТУЧИХ МЫШЕЙ. Период Цянь Лун.

Надглазурная роспись. В. 41,1, дм. 20,8.

ВАЗА ДЛЯ ЦВЕТОВ С ИЗОБРАЖЕНИЕМ «СТА ЦВЕТОВ». Период Цянь Лун.

Роспись по глазури. В. 15,7, дм. 10,8.

ФИГУРКИ (5) ПЛОДОВ И ЯГОД. Период Цянь Лун.

ВАЗА С ИЗОБРАЖЕНИЕМ ЦВЕТОВ У СКАЛЫ. Период Цянь Лун.

Надглазурная роспись. Мастерская Гу Юэ Сюань. В. 17,6, дм. 10,6.

ЧАША С ИЗОБРАЖЕНИЕМ РЫБ И ВОДОРΟΣЛЕЙ. Период Цянь Лун.

Подглазурная роспись кобальтом. В. 7,2, дм. 18.

ЧАША С ИЗОБРАЖЕНИЕМ ЛОТОСОВ И РАСТИТЕЛЬНЫХ ПОБЕГОВ. Период Цянь Лун.

Подглазурная роспись кобальтом. В. 9,2, дм. 18.

КУВШИН С ИЗОБРАЖЕНИЕМ БАМБУКА, СКАЛЫ И БАНАНА. Период Цянь Лун.

Подглазурная роспись кобальтом. В. 28,4, дм. 13,3.

ВАЗА В ФОРМЕ ФЛЯГИ С ИЗОБРАЖЕНИЕМ ПЕРСИКОВ И ЛЕТУЧЕЙ МЫШИ. Период Цянь Лун.

Подглазурная роспись кобальтом. В. 24,7, дм. 18.

ВАЗА С ИЗОБРАЖЕНИЕМ ДРАКОНОВ СРЕДИ ОБЛАКОВ. Период Цянь Лун.

Подглазурная роспись красным. В. 23,4, дм. 12,9.

ЧАША С КРЫШКОЙ НА ВЫСОКОЙ НОЖКЕ. Период Цянь Лун.

Надглазурная роспись красным в виде крылатых драконов. В. 12,7, дм. 15,4.

ВАЗА С ШЕСТЬЮ ГОРЛАМИ. Период Цянь Лун.

Тёмно-зелёная глазурь. В. 24, дм. 18,1.

СОСУД В ФОРМЕ БАРАБАНА. Период Цянь Лун.

Синяя глазурь, переходящая в фиолетовую. В. 12,5, дм. 17,7.

ВАЗА НА ВОСЬМИГРАННОМ ОСНОВАНИИ. Период Цянь Лун.

Глазурь голубовато-синего цвета тип «цюнь яо». В. 20,9, дм. 14.

СОСУД ДЛЯ ВОДЫ С РУЧКАМИ В ВИДЕ ЖИВОТНЫХ ТИПА «ЦЗУНЬ». Период Цянь Лун.

Глазурь зеленовато-серого оттенка. В. 14,2, дм. 16,4.

ЧАШИ (2) С ИЗОБРАЖЕНИЕМ СНАРУЖИ ЗЕЛЕННЫХ ДРАКОНОВ, ВНУТРИ ЗНАКА «ДОЛГОЛЕТИЕ». Период Цянь Лун.

Жёлтая глазурь. В. 5,1, дм. 10.

ЧАША. ПО ТУЛОВУ — ЗЕЛЕННЫЕ ДРАКОНЫ. Период Цянь Лун.

Жёлтая глазурь. В. 6,7, дм. 15,3.

СОСУД ТИПА «ЦЗУНЬ» С ИЗОБРАЖЕНИЕМ ЛОТОСОВ. Период Цянь Лун.

Зелёная глазурь. В. 18,2, дм. 12,3.

ВАЗА С ЧЕТЫРЬМА РУЧКАМИ С ИЗОБРАЖЕНИЕМ ЛОТОСОВ И ЛЕТУЧИХ МЫШЕЙ. Период Цянь Лун.

Жёлтая глазурь. В. 16,1, дм. 10,6.

ВАЗА В ФОРМЕ ЛУНЫ С ТРОЙНЫМ ГОРЛОМ И РЕЛЬЕФНЫМ УЗОРОМ. Период Цянь Лун.

Голубовато-серая глазурь. В. 28,6, шир. 23,2.

МЕДАЛЬОН КРУГЛЫЙ С РЕЛЬЕФНЫМ ИЗОБРАЖЕНИЕМ ПЕЙЗАЖА. Период Цянь Лун.

Дм. 61,2, шир. 3,2.

ВАЗА ТИПА «ЦЗУНЬ» С ИЗОБРАЖЕНИЕМ ЛОТОСОВ И ЦАПЛИ. Период Цзя Цин (1795—1720).

Многорасочная роспись. В. 18,2, дм. 11.

ВАЗА С РУЧКАМИ С ИЗОБРАЖЕНИЕМ ЛОТОСОВ. Период Цзя Цин.

Светло-зелёная глазурь «цвета арбуза». В. 20,7, дм. 9,8.

ВАЗА С РОСПИСЬЮ ЗОЛОТОМ. Период Цзя Цин.

Голубовато-серая глазурь. В. 12,2, дм. 12,4.

БРОНЗА ЭПОХИ ШАН ИНЬ (1766—1122 до н. э.).

ТРЕНОЖНИК ТИПА «ДИН» С ИЗОБРАЖЕНИЕМ МАСКИ «ТАО ТЕ» И «УЗОРА ГРОМА».

ТРЕНОЖНИК ТИПА «ДИН» С ИЗОБРАЖЕНИЕМ ДРАКОНОВ.

Из раскопок в Аньяне. В. 36,3.

СОСУД ТИПА «ГУ».

Из раскопок в Аньяне. В. 31,1, дм. 16,3.

СОСУД ТИПА «ХУ» С ИЗОБРАЖЕНИЕМ МАСКИ «ТАО ТЕ», ДРАКОНОВ И «УЗОРА ГРОМА».

Из раскопок в Аньяне. В. 34,6, дм. 25,1.

СОСУД ТИПА «ЮЙ», ЧЕТЫРЕХУГОЛЬНЫЙ, С ИЗОБРАЖЕНИЕМ МАСОК «ТАО ТЕ».

Из раскопок в Аньяне. В. 38,5, дм. горла 11,5.

СОСУД ТИПА «ЦЗЮЭ».

Из раскопок в Аньяне. В. 20, дм. 7,8.

СОСУД ТИПА «ЦЗЮЭ».

Из раскопок в Аньяне. В. 20,9, дм. 8,5.

ТОПОРИК ТИПА «ЮЭ» С ТОНКИМ УЗОРОМ В ВИДЕ МАСКИ «ТАО ТЕ».

Дл. 18,6, шир. 9.

НОЖ РИТУАЛЬНЫЙ С ГОЛОВОЙ КОНЯ, ИНКРУСТИРОВАННЫЙ МАЛАХИТОМ.

Дл. 20, шир. 2.

НОЖ С РУКОЯТКОЙ В ФОРМЕ КОЛЬЦА И С УЗОРОМ В ВИДЕ ПЕРЬЕВ.

Из раскопок в Аньяне. Дл. 26,5, шир. 3,5.

НОЖ С ГОЛОВОЙ ДРАКОНА, ИНКРУСТИРОВАННЫЙ МАЛАХИТОМ.

Дл. 30,9, шир. 2,9.

КЛЕВЕЦ РИТУАЛЬНЫЙ С НЕФРИТОВЫМ НАКОНЕЧНИКОМ.

Из раскопок в Аньяне. Дл. 24,2, шир. 7,2.

КЛЕВЕЦ ТИПА «ГЭ».

Из раскопок в Аньяне. В. 22,8, шир. 5,9.

КЛЕВЕЦ ТИПА «ГЭ» С ИЗОБРАЖЕНИЕМ «ТАО ТЕ», ИНКРУСТИРОВАННЫЙ МАЛАХИТОМ.

В. 22,7, шир. 9.

БРОНЗА ЭПОХИ ЧЖОУ (1122—256 до н. э.).

СОСУД ТИПА «ГУЙ» НА ЧЕТЫРЕХУГОЛЬНОМ ОСНОВАНИИ С УЗОРОМ «ТАО ТЕ».

В. 21,1, дм. 18,2.

СОСУД ТИПА «ЦЗУНЬ».

В. 22,8, дм. 19,6.

СОСУД ТИПА «ГУЙ».

В. 18,4, дм. 22,8.

ТАЗ С ИЗОБРАЖЕНИЕМ ДРАКОНОВ ПО КРАЮ.

В. 13, дм. 36,9.

БРОНЗА ПЕРИОДА «БОРЮЩИХСЯ ЦАРСТВ» (481—221 до н. э.)

СОСУД ТИПА «ХУ» С РЕЛЬЕФНЫМ СТИЛИЗОВАННЫМ ИЗОБРАЖЕНИЕМ ОХОТНИЧЬЕЙ СЦЕНЫ.

В. 40,8, дм. 24,1.

ТАЗ С ЧЕТЫРЬМА РУЧКАМИ.

В. 38,4, дм. 77,6.

МЕЧ ТИПА «ЦЗЯНЬ», ИНКРУСТИРОВАННЫЙ МАЛАХИТОМ.

Дл. 60,5, шир. 5,1.

СОСУД ТИПА «ДОУ».

Найден в г. Шоусянь (провинция Аньхой). Исполнен в княжестве Чу.

В. 30,6, дм. 13,9.

СОСУД ТИПА «ФУ» СО СТИЛИЗОВАННЫМИ ИЗОБРАЖЕНИЯМИ ПТИЦ И ЛЕТУЧИХ МЫШЕЙ.

Найден в г. Шоусянь. Исполнен в княжестве Чу.

КОТЕЛ С НАДПИСЬЮ ПО КРАЮ.

Найден в г. Шоусянь. Исполнен в княжестве Чу. В. 8,1, дм. 31,4.

КИНЖАЛ С РЕЛЬЕФНЫМИ УЗОРАМИ НА РУКОЯТКЕ.

Дл. 12,5, шир. 3,4.

ЗЕРКАЛО. ОБРАТНАЯ СТОРОНА С ИЗОБРАЖЕНИЕМ ПТИЦЫ ФЫН ХУАН. Период поздней Чжоу (III в. до н. э.).

Дм. 11,2.

БЛЯХИ (8) СКИФСКИЕ. Период поздней Чжоу.

БРОНЗА ЭПОХИ ХАНЬ (206 до н. э. — 220 н. э.).

ЗЕРКАЛО С ИМЕНЕМ ВЛАДЕЛЬЦА «ЮАНЬ» НА ОБОРОТЕ.

Дм. 19,6.

СОСУД ТИПА «ХУ».

Найден в уезде Янгао (провинция Чахар).

В. 28,2, дм. 10,7.

ЗЕРКАЛО С РЕЛЬЕФНЫМИ КВАДРАТАМИ, ПОЛУКРУЖИЯМИ И ИЗОБРАЖЕНИЕМ ЖИВОТНЫХ.

Найдено в г. Шаосин (провинция Чжэцзян).

Дм. 9,6.

ЗЕРКАЛО С ИЗОБРАЖЕНИЕМ ЧЕТЫРЕХ ЖИВОТНЫХ И УЗОРОМ «Т L V».

Дм. 11,8.

БРОНЗА ЭПОХИ ТАН (618—907)

ЗЕРКАЛО В ФОРМЕ ЦВЕТКА С ИЗОБРАЖЕНИЕМ ПТИЦ И ЗВЕРЕЙ.

Дм. 16,1.

ЗЕРКАЛО С ИЗОБРАЖЕНИЕМ ЗВЕРЕЙ И ВИНОГРАДНЫХ ГРОЗДЕЙ.

Дм. 11,7.

ЗЕРКАЛО С ИЗОБРАЖЕНИЕМ ЦВЕТОВ И ЛИСТЬЕВ.

Дм. 20,5.

ЗЕРКАЛО С ИЗОБРАЖЕНИЕМ МОНЕТЫ. Период Цзинь (265—316).

Дм. 15,6.

БРОНЗА ЭПОХИ МИН (1368—1644)

ЗЕРКАЛО КВАДРАТНОЕ С ДАТОЙ 1569 г.

ЗЕРКАЛО С ЧЕТЫРЬМА АРХАИЧЕСКИМИ ЗНАКАМИ И ИМЕНЕМ МАСТЕРА.

Дм. 71,8.

НЕФРИТЫ

НЕФРИТЫ ЭПОХИ ШАН ИНЬ (1766—1122 до н. э.).

Из раскопок в Аньяне.

НОЖ РИТУАЛЬНЫЙ.

ТАБЛИЧКА «ГУЙ» ЦЕРЕМОНИАЛЬНАЯ.

НЕФРИТЫ ЭПОХИ ЧЖОУ (1122—256 до н. э.)

ДИСК «БИ» — СИМВОЛ НЕБА С ИЗОБРАЖЕНИЕМ ДРАКОНОВ И УЗОРОМ ПЛЕТЕНИЯ.

Дм. 25,5.

ДИСК «БИ» — СИМВОЛ НЕБА С ИЗОБРАЖЕНИЕМ ДРАКОНОВ И УЗОРОМ ПЛЕТЕНИЯ.

Дм. 20,8.

ДИСК «БИ» — СИМВОЛ НЕБА С ИЗОБРАЖЕНИЕМ ДРАКОНОВ И УЗОРОМ ПЛЕТЕНИЯ.

Дм. 15,8.

ПОЛУДИСК «ХЭН»—УКРАШЕНИЕ ОДЕЖДЫ, СВЕТО-ЗЕЛЕННОГО ЦВЕТА С АЖУРНЫМ ИЗОБРАЖЕНИЕМ ДВУХ ДРАКОНОВ.

Дл. 16,6 см.

ЦИКАДА.

Белый нефрит. Дл. 6,3.

НЕФРИТЫ ПЕРИОДА «БОРЮЩИХСЯ ЦАРСТВ» (481—221 до н. э.)

ДИСК «БИ»—СИМВОЛ НЕБА, ЗЕЛЕНОВАТО-СЕРОГО ЦВЕТА С МЕЛКО-ЗЕРНИСТЫМ УЗОРОМ.

Дм. 13,5.

ДИСК «БИ»—СИМВОЛ НЕБА, СВЕТО-ЗЕЛЕННОГО ЦВЕТА С АЖУРОМ В ВИДЕ ДРАКОНА «КУЭИ ХОЙ ФЭНЬ».

Дм. 13,8.

КОЛЬЦО ЛУЧНИКА С ИЗОБРАЖЕНИЕМ ДРАКОНОВ.

Белый нефрит. Дм. 10,1.

НАГРУДНОЕ УКРАШЕНИЕ В ВИДЕ ПОЛУДИСКА С АЖУРНЫМ ИЗОБРАЖЕНИЕМ ДРАКОНОВ.

Жёлтый нефрит. Дл. 9,5, шир. 4,8.

НАВЕРШИЕ РУКОЯТКИ МЕЧА СЕРО-ЗЕЛЕННОГО ЦВЕТА, С УЗОРОМ «ШЕЛКОВИЧНАЯ ГУСЕНИЦА».

Дм. 4,9.

ДИСК «ХУАНЬ» БЕЛОГО ЦВЕТА СО СТИЛИЗОВАННЫМ УЗОРОМ ОБЛАКОВ.

Дм. 9,3.

УКРАШЕНИЕ В ФОРМЕ ПОЛУДИСКА ТИПА «ХЭН» С АЖУРНЫМ ИЗОБРАЖЕНИЕМ ДРАКОНОВ.

Белый нефрит. Дм. 24,1.

УКРАШЕНИЕ ОДЕЖДЫ В ФОРМЕ ПОЛУДИСКА ТИПА «ХЭН», БЕЛОГО ЦВЕТА С АЖУРНЫМ ИЗОБРАЖЕНИЕМ ДРАКОНОВ.

Дм. 10,3.

ПРЯЖКА ДЛЯ ПОЯСА ЖЕЛТОГО ЦВЕТА С ГОЛОВОЙ ДРАКОНА.

Дм. 14,4.

НЕФРИТЫ ЭПОХИ ХАНЬ (206 до н. э.—220 н. э.)

УКРАШЕНИЕ ОДЕЖДЫ «ХУАНЬ» В ФОРМЕ ДИСКА ЖЕЛТОГО ЦВЕТА.

Дм. 9,2.

ЭФЕС САБЛИ С УЗОРОМ «ЗЕРНА ПРОСА».

Белый нефрит. Дл. 9,3.

ЭФЕС САБЛИ С ИЗОБРАЖЕНИЕМ ДРАКОНОВ.

Белый нефрит. Дл. 10,6.

ЭФЕС САБЛИ С ИЗОБРАЖЕНИЕМ ДРАКОНОВ.

Белый нефрит. Дл. 11,7.

ЭФЕС САБЛИ С УЗОРОМ «ГОЛОВА ТИГРА».

Белый нефрит. Дл. 5,5.

СТОПКА С КРЫШКОЙ ДЛЯ ВИНА НА ТРЕХ НОЖКАХ, С РУЧКОЙ И УЗОРОМ В ВИДЕ СТИЛИЗОВАННЫХ ЖИВОТНЫХ.

В. 12, дм. 6,9.

НЕФРИТЫ ЭПОХИ СУН (960—1079)

СОСУД ДЛЯ КИСТЕЙ «СИ» НА ШЕСТИ НОЖКАХ С ЧЕТЫРЬМА РЕЛЬЕФНЫМИ ИЗОБРАЖЕНИЯМИ ПТИЦ.

Белый нефрит. В. 6,1, дм. 12,1.

НЕФРИТЫ ЭПОХИ МИН (1368—1644)

СОСУД ДЛЯ ВОДЫ ТИПА «И» ГОЛУБОВАТО-СЕРОГО ЦВЕТА С УЗОРОМ В ВИДЕ ОБЛАКОВ И СТИЛИЗОВАННЫХ ДЕРЕВЬЕВ.

В. 125, дм. 10.

СОСУД ДЛЯ ПИТЬЯ ВИНА СЕРОВАТО-БЕЛОГО ЦВЕТА С УЗОРОМ В ВИДЕ ОБЛАКОВ И МАСКИ «ТАО ТЕ».

В. 16,2, дм. 8,7.

СОСУД ДЛЯ ПИТЬЯ ВИНА ЧЕТЫРЕХУГОЛЬНОЙ ФОРМЫ С РЕЛЬЕФНЫМ ИЗОБРАЖЕНИЕМ СОСНЫ, ЧЕЛОВЕЧЕСКОЙ ФИГУРЫ И СО СТИХАМИ.

В. 6,5, шпр. 12,9.

НЕФРИТЫ ЭПОХИ ЦИН (1644—1911).

СОСУД В ФОРМЕ ЧАШИ С РУЧКАМИ В ВИДЕ ПЕРСИКОВ, ИНКРУСТАЦИЕЙ ЗОЛОТОМ И РУБИНАМИ, ИСПОЛНЕННОЙ МАСТЕРАМИ СРЕДНЕЙ АЗИИ. Период Цянь Лун (1736—1795).

В. 5, дм. 14,1.

СОСУД В ФОРМЕ СЛОНА. Период Цянь Лун.

Жёлтый нефрит. В. 14,8, дм. 10,8.

БУТЫЛЬ ДЛЯ ХРАНЕНИЯ ДУХОВ, ИНКРУСТИРОВАННАЯ ДРАГОЦЕННЫМИ КАМНЯМИ. ГОРЛО В ФОРМЕ ГУСИНОЙ ШЕИ С ИЗОБРАЖЕНИЕМ ЦВЕТОВ И ЛИСТЬЕВ. Период Цянь Лун.

В. 19,8, дм. 7.

СОСУД ТИПА «ЮЙ». Период Цянь Лун.

Нефрит. В. 30,2, дм. 5,3.

ГЛЫБА С ИЗОБРАЖЕНИЕМ ГОРНОГО ПЕЙЗАЖА. Период Цянь Лун.

В. 16,4, дл. 27,6.

ПРЕСС ДЛЯ БУМАГ В ФОРМЕ ЖИВОТНОГО. Период Цянь Лун.

Зеленовато-белый нефрит. В. 2,4, дл. 16.

ЛАДЬЯ ИЗ КОРАЛЛА С ИЗОБРАЖЕНИЕМ ТРЕХ БОЖЕСТВ СЧАСТЬЯ. Период Цянь Лун.

В. 19,7, дл. 47,6.

ГЛЫБА С ИЗОБРАЖЕНИЕМ ПЕЙЗАЖА И АРХИТЕКТУРНЫХ СООРУЖЕНИЙ. Период Цянь Лун.

Ляпис-лазурь. В. 18, дл. 31.

СКУЛЬПТУРА

СКУЛЬПТУРА ЭПОХИ ШАН ИНЬ (1766—1122 до н. э.)

Из раскопок в Аньяне.

ЧЕЛОВЕК С ГОЛОВОЙ ТИГРА.

Мрамор (точная копия найдена в Аньяне).

ФИГУРА СОВЫ.

Белый мрамор (точная копия найдена в Аньяне).

СКУЛЬПТУРА ЭПОХИ ХАНЬ (206 до н. э.—220 н. э.)

ПИЛОН С РЕЛЬЕФНОЙ ЖАНРОВОЙ СЦЕНОЙ И ИЗОБРАЖЕНИЕМ ЖИВОТНЫХ.

Камень.

ПОГРЕБАЛЬНАЯ СКУЛЬПТУРА ИЗ УЕЗДА ПИНШАНЬ

Эпохи Вост. Хань (25—220 н. э.)

(провинция Сычуань)

СТАТУЭТКА «РУДОКОП».

Керамика.

СТАТУЭТКА «ЖЕНЩИНА С ВЕДРАМИ».

Керамика.

СТАТУЭТКА «ЖЕНЩИНА, КОРМЯЩАЯ РЕБЕНКА».

Керамика.

СТАТУЭТКА «ЖЕНЩИНА, ПОДБИРАЮЩАЯ ПЛАТЬЕ».

Керамика.

СТАТУЭТКА «МУЗЫКАНТ, ИГРАЮЩИЙ НА ЛЮТНЕ».

Керамика.

СТАТУЭТКА «ТАНЦОВЩИЦА».

Керамика.

СТАТУЭТКА «ГУНН КОЧЕВНИК С ФЛЕЙТОЙ».

Керамика.

СТАТУЭТКА «СОБАКА».

Керамика.

СВЕТИЛЬНИК. ФРАГМЕНТ С ИЗОБРАЖЕНИЕМ ДВУХ ДРАКОНОВ С ДИСКОМ (точная копия).

Керамика.

СКУЛЬПТУРА. НАХОДКИ В ЦЗИНСЯНЕ (провинция Хэбэй).

Эпоха Сев. Вэй (386—534)

СТАТУЭТКА «ЖЕНЩИНА».

Керамика.

СТАТУЭТКА «СЛУЖАНКА НА КОЛЕНЯХ С ПОДНОСОМ В РУКАХ».

Керамика.

СТАТУЭТКА «МУЖЧИНА».

Керамика. В. 24.

СТАТУЭТКА «МУЖЧИНА В ШАПКЕ КОЧЕВНИКА».

Керамика. В. 24,2.

ТРИ СТАТУЭТКИ КОЧЕВНИКОВ.

Керамика. В. 25,8; 25; 23,4.

СТАТУЭТКА «МУЖЧИНА С ГОЛОВНЫМ УБОРОМ КОЧЕВНИКА».

Керамика. В. 25,7.

СТАТУЭТКА «ВОИН С КОЛЧАНОМ».

Керамика.

СТАТУЭТКА «ВСАДНИК».

Керамика. В. 24,5.

СТАТУЭТКА «ДУХ-ХРАНИТЕЛЬ МОГИЛЫ В ВИДЕ ЛЬВА С ГОЛОВОЙ ЧЕЛОВЕКА».

Керамика. В. 28.

СТАТУЭТКА «ЛОШАДЬ».

Сохранились следы красной краски. В. 16, дл. 29.

СТАТУЭТКА «БЫК».

Керамика. Дл. 33,5.

СТАТУЭТКА «КРИЧАЩИЙ ПЕТУХ».

Керамика. В. 20,5, дл. 21.

БЮСТ «БУДДА».

Камень. В. 21,1.

СТЕЛА БУДДИЙСКАЯ ПРЯМОУГОЛЬНОЙ ФОРМЫ С ИЗОБРАЖЕНИЕМ БУДДИЙСКИХ БОЖЕСТВ. Период вост. Вэй (538—549).

Камень. В. 137, шир. 66,5.

ФИГУРА БОДИСАТВЫ. Период сев. Ци (550—577).

Камень. В. 56, шир. 26.

БАРЕЛЬЕФ С ГОЛОВОЙ БОДИСАТВЫ. Период сев. Ци.

Камень. В. 100, шир. 62.

БАРЕЛЬЕФ С ИЗОБРАЖЕНИЕМ БУДДИЙСКОГО МОНАХА С РИТУАЛЬНЫМ ВЕЕРОМ. Период сев. Ци.

Камень. В. 54, шир. 43.

СКУЛЬПТУРА ИЗ ДУНХУАНА ЭПОХИ ТАН (618—907).

СТАТУЭТКА «ЧИНОВНИК».

Белая глина с раскраской. В. 82.

СТАТУЯ «КОЧЕВНИК С КОНЕМ».

В. 56.

СТАТУЭТКА «ЗНАТНАЯ ЖЕНЩИНА».

Глина.

СТАТУЯ «ХРАНИТЕЛЬ ХРАМА «ЛИ ШИ» В ПАНЦЫРЕ, ПОПИРАЮЩИЙ ДЕМОНА».

Глина. В. 125.

СКУЛЬПТУРА ЭПОХИ ТАН (618—907).

СТАТУЭТКА «ВЕРБЛЮД».

Светло-желтая глазурь. В. 29,5.

СТАТУЭТКА «БАРАН».

Керамика. Дл. 10,5.

СТАТУЭТКА «КАБАН».

Керамика. Дл. 12,5.

СТАТУЭТКА «ЖЕНЩИНА».

Керамика. В. 37,5.

СТАТУЯ «БОДИСАТВА».

Камень. В. 99.

СТАТУЯ «БУДДА».

Камень. В. 85,2.

СТАТУЯ МУЖЧИНЫ. Найдена в Шаосин (провинция Чжэцзян).

Камень. В. 40.

СКУЛЬПТУРА ЭПОХИ МИН (1368—1644).

СТАТУЯ ДАОССКОГО БОЖЕСТВА.

Керамика. Покрыта глазурью трех цветов. В. 97,5.

СТАТУЯ БОГА ДРАКОНОВ ЛУН ВАНА.

Керамика с глазурью трех цветов. В. 105.

СТАТУЯ «БОДИСАТВА».

Дерево со следами раскраски. В. 154.

СТАТУЯ БУДДИЙСКОГО БОЖЕСТВА ГУАНЬИНЬ.

Дерево. В. 131.

ЭСТАМПАЖИ

ЭСТАМПАЖИ ЭПОХИ ХАНЬ (206 до н. э. 220 н. э.).

ЭСТАМПАЖ С РЕЛЬЕФА НА КИРПИЧАХ С ИЗОБРАЖЕНИЕМ РЫНКА.

Найден в Чэнду. 53,5×55,3.

ЭСТАМПАЖ С РЕЛЬЕФА НА КИРПИЧАХ С ИЗОБРАЖЕНИЕМ СЦЕНЫ ПИРА.

Найден в Чэнду (провинция Сычуань).

ЭСТАМПАЖ С РЕЛЬЕФА НА КИРПИЧАХ С ИЗОБРАЖЕНИЕМ СЦЕНЫ ПРИДВОРНЫХ ТАНЦЕВ И ЖОНГЛЕРА.

Найден в Чэнду (провинция Сычуань).

ЭСТАМПАЖ С РЕЛЬЕФА НА КИРПИЧАХ С ИЗОБРАЖЕНИЕМ ДОБЫЧИ КАМЕННОЙ СОЛИ.

Найден в Чэнду (провинция Сычуань).

ЭСТАМПАЖИ ЭПОХИ ТАН (618—907).

ЭСТАМПАЖИ С КАМЕННЫХ МОГИЛЬНЫХ ПЛИТ С ИЗОБРАЖЕНИЕМ ЖЕНСКИХ ФИГУР.

Найдены в Лоляе.

ЖИВОПИСЬ

ЖИВОПИСЬ ЭПОХИ ТАН (618—907).

Ли Ссы-сюнь (651—716) (приписывается).

ЛЕТНИЙ ДВОРЕЦ «ЦЗЮ ЧЭНЬ ГУН».

Шелк (альбомный лист) 28,6×31,6.

БОДИСАТВА ДИ ЦЗАН.

Бум. Найдена в Дунхуане. 33,5×29.

ЖИВОПИСЬ ЭПОХИ СУН (960—1279).

И Юань-цзи.

ОБЕЗЬЯНЫ И ЯГОДЫ.

Шелк. 24,2×24,7.

Го Цзун-шу.

ПОСТОЯЛЫЙ ДВОР В ГОРАХ.

Шелк. 24,1×25,4.

Чжао Бао-сю (1124—1182).

ВОЗВРАЩЕНИЕ С ОХОТЫ.

Шелк. 22,5×25,4.

Ли Ань-чжун.

БАБОЧКИ ВЕСНОЙ.

Шелк. 23,5×25,5.

Су Хань-чэнь (около 1120 г.).

ИГРАЮЩИЕ ДЕТИ.

Шелк. 26,5×21,6.

Ма Син-цзю.

ТРЯСОГУЗКА И ЛОТОС.

Шелк. 25×25,8.

Мао И.

ЖЕЛТАЯ ПТИЦА И ПЛОДЫ ГРАНАТА.

Шелк. 24,6×25,4.

Му И.

ЛАО ЦЗЫ.

Шелк. Тушь. 25,8×20,3.

Ли Сун.

ЛОДКИ В УЩЕЛЬЕ БА ЦЗЯ.

Шелк. 27×29.

Неизвестный художник.

ИЗГОТОВЛЕНИЕ ЛЮТНИ. (Подражание Гу Кай-чжи).

Шелк. 29,2×130.

Неизвестный художник.

ПЕЙЗАЖ С ФИГУРАМИ ТАНЦУЮЩИХ.

Шелк. 210,5×122.

Неизвестный художник.

ВОСЕМЬДЕСЯТ СЕМЬ ДАОССКИХ БОЖЕСТВ (из коллекции художника Сюй Бэй-хуна).

Шелк. 30×292.

ЖИВОПИСЬ ЭПОХИ ЮАНЬ (1279—1368).

Ся Юнь.

МНОГОЭТАЖНЫЙ ДВОРЕЦ ЮЭ ЯН ЛОУ.

Шелк. Тушь. 25,1×26.

Чжао Мын-фу (1256—1322).

ПОЕЗДКА ОСЕНЬЮ НА ВОДОПОИ.

Шелк. 23,2×56,8.

Лу Син-чжи.

ДЕРЕВО У-ТУН У СКАЛЫ.

Шелк. 108×53.

ЖИВОПИСЬ ЭПОХИ МИН (1368—1644).

Ма Ван.

СНЕЖНЫЙ ПЕЙЗАЖ.

Шелк. 125×56,9.

Ван Фу.

БАМБУК СРЕДИ СКАЛ.

Бумага. Тушь. 26,3×29,6.

Вэнь Чжэн-мин (1470—1559).

ПЕЙЗАЖ.

Живопись на веере. Бум. 31,8×47,2.

Тан Инь (1470—1523).

ПЕЙЗАЖ УЕЗДА ПЭЙСЯНЬ.

Шелк. Тушь. 26,3×23,9.

Лу Чжи (1496—1576).

ОТШЕЛЬНИК-РЫБАК.

Шелк. 31,4×30.

Лу Чжи.

ОСЕННИЕ ЦВЕТЫ.

Живопись на веере. Бум. 31,8×46,5.

Вэнь Бай-жэнь (1502—1575).

ВЕСЕННИЙ РАССВЕТ НА РЕКЕ ЧУ.

Живопись на веере. Бум. 30×45,8.

Се Ши-чэн (1568—1644).

ВОДОПАДЫ В ЛЕТНИХ ГОРАХ.

Бум. 332×98,7.

Ши Чжэун.

ПЕЙЗАЖ.

Бум. Тушь. 115,2×30,6.

Чжан Лу.

ВОЗВРАЩЕНИЕ КРЕСТЬЯН В ДОЖДЬ.

Шелк. Тушь. 157,8×95,8.

Неизвестный художник.

ЧИТАЮЩИЙ УЧЕНЫЙ С БУИВОЛОМ.

Шелк. 193×78.

Цянь Гу (1508—1572).

ФЕЯ РЕКИ ЛО.

Живопись на веере. Бум. 31,5×45,5.

Неизвестный художник.

КАЛЛИГРАФ ВАН СИ-ЧЖИ, ПИШУЩИЙ НА ВЕЕРЕ.

Шелк. 136×78.

Неизвестный художник.

ДАОССКИЕ БОЖЕСТВА.

Шелк. 108×80. Из коллекции художника Сюй Бэй-хуна.

Неизвестный художник.

РОЗЫ И КУРОПАТКИ.

Шелк. 77,2×69. Из коллекции художника Сюй Бэй-хуна.

Ван Чжао.

ГУСИ В КАМЫШАХ.

Шелк. 165×86,5. Из коллекции художника Сюй Бэй-хуна.

ЖИВОПИСЬ ЭПОХИ ЦИН (1644—1911).

Дин Тин-пяо.

ФРЕЙЛИНА ЦЗЕ Ю ЗАЩИЩАЕТ ИМПЕРАТОРА ОТ НАПАДЕНИЯ МЕДВЕДЯ.

Бум. 148,6×75.

Лэн Мэй.

КРОЛИКИ И ЦВЕТЫ ГУЙ-ХУА.

Шелк. 177×94,3.

Гу Цюань.

В КЛЕНОВОМ ЛЕСУ.

Бум. 98×128,2. Подражание живописи эпохи «5 династий».

Гао Ци-пэй.

ЖЕНЩИНА С ДЕТЬМИ.

Живопись пальцем на бумаге. 120,2×60.

Хун У.

СТАРИКИ.

Бум. 124×56,3.

Цзян Пу (1708—1761).

ЖЕЛТЫЕ ХРИЗАНТЕМЫ У СКАЛЫ И БАБОЧКИ.

Бум. 115,2×50,4.

Дун Бан-да (1699—1769).

ПЕЙЗАЖ.

Бум. 118,9×54,8.

Ар Бэй.

ЧЕТЫРЕ ОРЛА НА ВЕРШИНЕ ГОРЫ.

Шелк. 177,2×90,4.

Цянь Вэй-чэн (1720—1772).

ПЕЙЗАЖ.

Бум. Тушь. 11,9×77,6.

Яо Вэнь-хань.

СТАРИК И ИГРАЮЩИЕ ДЕТИ.

Бум. 81,8×62.

Юн Жунь.

ДАЧА В БАМБУКОВОЙ РОЩЕ НА БЕРЕГУ РЕКИ. (Подражание Цю Ин).

Бум. 140,7×62,8.

Ван Чэн-пэй.

ЦВЕТЫ ЛОТОСА И ПТИЧКИ.

Бум. 133,6×63.

Юань Яо.

МИРАЖ В ПЫНЛАЙ (серия из четырех свитков).

Шелк. 164,9×56,2.

АЛЬБОМЫ И КНИГИ С ГРАВЮРАМИ

ФРАГМЕНТ БУДДИЙСКОЙ КНИГИ «МЯО ФА ЛЯНЬ ХУА ЦЗИНЬ». ТЕКСТ И ГРАВЮРЫ 1200 г.

Бум. 28,7×86,5.

КНИГА О ЛЕКАРСТВЕННЫХ РАСТЕНИЯХ С ГРАВЮРАМИ. 1302 г.

Бум. 23,7×15,7.

ЭНЦИКЛОПЕДИЯ С ГРАВЮРАМИ. 1340 г.

Бум. 25,2×16,2.

СВИТОК БУДДИЙСКИХ КАНОНОВ С ГРАВЮРАМИ. 1395 г.

Бум. 32,3.

КНИГА О ЛЕКАРСТВЕННЫХ РАСТЕНИЯХ С ГРАВЮРАМИ. 1390 г.

Бум. 30,8×21.

КНИГА С ГРАВЮРАМИ «ВОЛШЕБНЫЕ ИСТОРИИ СЮИ ЦЗИНЬ-ЯНА». 1430 г.

Бум. 33×21.

КНИГА О ЛЕКАРСТВЕННЫХ РАСТЕНИЯХ С ГРАВЮРАМИ. 1456 г.

Бум. 33,2×23.

КНИГА С ГРАВЮРАМИ О ВЕЛИКОМ ПОЛКОВОДЦЕ ЮЭ ФЭЙ.
1454 г.

Бум. 26,7×16,7.

КНИГА С ГРАВЮРАМИ «ВОЗВРАЩЕНИЕ ДАОСА ШАО ЮАНЬ-
ЦЗЕ». 1560 г.

Бум. 54×92.

КНИГА С ГРАВЮРАМИ «ТРАКТАТ О СЛИВЕ». 1575 г.

Бум. 23,2×18,5.

КНИГА С ГРАВЮРАМИ «О ПРИМЕРНЫХ ЖЕНЩИНАХ». 1582 г.

Бум. 28,5×18,5.

АЛЬБОМ ГРАВЮР С РИСУНКАМИ ДЛЯ УКРАШЕНИЯ ПЛИТОК
ТУШИ. 1583 г.

Бум. 29×18.

КНИГА С ГРАВЮРАМИ И ТЕКСТОМ МУЗЫКАЛЬНОЙ ПЬЕСЫ
«ГАО ТАН». 1590 г.

Бум. 25,5×16.

КНИГА С ГРАВЮРАМИ. ИЗБРАННЫЕ МУЗЫКАЛЬНЫЕ ПЬЕСЫ
ЭПОХИ ЮАНЬ. 1590 г.

Бум. 25,5×16,5.

КНИГА С ГРАВЮРАМИ. ТЕКСТ МУЗЫКАЛЬНОЙ ПЬЕСЫ «ВОЗ-
ВРАЩЕНИЕ ДУХОВ». 1590 г.

Бум. 27,5×17.

КНИГА С ГРАВЮРАМИ. ТЕКСТ МУЗЫКАЛЬНОЙ ПЬЕСЫ «ДАНЬ
ЦИН». 1590 г.

Бум. 28,5×18.

КНИГА С ГРАВЮРАМИ. «ПОЛКОВОДЦЫ ИЗ СЕМЬИ ЯН». 1590 г.

Бум. 29×18.

КНИГА С ГРАВЮРАМИ. ИСТОРИЧЕСКИЙ РОМАН ЭПОХИ ЮЖН.
СУН. 1590 г.

Бум. 29×18.

КНИГА С ГРАВЮРАМИ. ТЕКСТ МУЗЫКАЛЬНОЙ ПЬЕСЫ «О ДВУХ
ПРЕДАННЫХ ПОЛКОВОДЦАХ ЧЖАН СЮНЕ И СЮЙ ЮАНЕ».
1590 г.

Бум. 29×14,5.

КНИГА С ГРАВЮРАМИ О ЗНАМЕНИТЫХ МЕСТАХ КИТАЯ.
1590 г.

Бум. 28×17.

КНИГА С ГРАВЮРАМИ. ТЕКСТ МУЗЫКАЛЬНОЙ ПЬЕСЫ «ШУАН
ХУН-ЦЗИ». 1590 г.

Бум. 28,8×17,5.

АЛЬБОМ ГРАВЮР. 1590 г.

Бум. 21,8×12.

КНИГА С ГРАВЮРАМИ. ТЕКСТ МУЗЫКАЛЬНОЙ ПЬЕСЫ «НЕФ-
РИТОВЫЙ ПЕСТИК». 1606 г.

Бум. 29×17.

КНИГА С ГРАВЮРАМИ. «ОПИСАНИЕ ГОРЫ МАГУШАНЬ». 1613 г.

Бум. 28,8×16,2.

КНИГА С ГРАВЮРАМИ. ТЕКСТ МУЗЫКАЛЬНОЙ ПЬЕСЫ «МУ-
ЗЫКА В ЛУННУЮ НОЧЬ». 1616 г.

Бум. 27,2×16,2.

СБОРНИК ТЕКСТОВ РАЗЛИЧНЫХ АРИИ ИЗ МУЗЫКАЛЬНЫХ ПЬЕС С ГРАВЮРАМИ. 1616 г.

Бум. 26×16.

КНИГА С ГРАВЮРАМИ. ПОПУЛЯРНЫЙ РОМАН «САНЬ ГО» («Троецарствие»). 1620 г.

Бум. 27×68.

КНИГА С ГРАВЮРАМИ. ПОПУЛЯРНЫЙ РОМАН «РЕЧНАЯ ЗАВОДЬ». 1620 г.

Бум. 26,5×18.

КНИГА С ГРАВЮРАМИ. ПОПУЛЯРНЫЙ РОМАН «СИ СЯН ЦЗИ» («Западный павильон»). 1620 г.

Бум. 30,5×19.

КНИГА С ГРАВЮРАМИ. «ТРАКТАТ О СЛИВЕ, БАМБУКЕ, ОРХИДЕЕ И ХРИЗАНТЕМЕ». 1620 г.

Бум. 32,2×21,8.

КНИГА С ГРАВЮРАМИ. «ТРАКТАТ В СТИХАХ ОБ ОДНОЛЕТНИХ РАСТЕНИЯХ». 1621 г.

Бум. 32×21,8.

КНИГА С ГРАВЮРАМИ. ВИДЫ ЗНАМЕНИТЫХ ГОР. 1631 г.

Бум. 27×17.

АЛЬБОМ ГРАВЮР. 1640 г.

Бум. 26,8×16,2.

АЛЬБОМ ГРАВЮР С ПОРТРЕТАМИ ИЗ ИМПЕРАТОРСКОЙ ГАЛЕРЕИ ЗАСЛУЖЕННЫХ САНОВНИКОВ «ЛИН ЯНЬ ГЭ». 1669 г.

Бум. 31×18,5.

КНИГА С ГРАВЮРАМИ. ОПИСАНИЕ ПРОВИНЦИИ ГУИЧЖОУ. 1692 г.

Бум. 32×20.

АЛЬБОМ ГРАВЮР, ПОСВЯЩЕННЫХ ПРОИЗВОДСТВУ ШЕЛКА И РИСА. 1696 г.

Бум. 35×28.

КНИГА С ГРАВЮРАМИ. ТЕКСТ МУЗЫКАЛЬНОЙ ПЬЕСЫ «СНЫ В ЯНЧЖОУ». 1699 г.

Бум. 26,2×16,6.

КНИГА С ГРАВЮРАМИ. «ДЕВЯТЬ ПЕСЕН ИЗ ПОЭМЫ ЛИ САО». 1705 г.

Бум. 23,8×14,8.

КНИГА С ГРАВЮРАМИ. «ОПИСАНИЕ ГОРЫ БАЙЮЕ». 1714 г.

Бум. 28,8×18.

КНИГА С ГРАВЮРАМИ. «ОПИСАНИЕ РАЗЛИЧНЫХ НАРОДОВ, НАСЕЛЯЮЩИХ КИТАЙ». 1751 г.

Бум. 29,2×18,2.

КНИГА С ГРАВЮРАМИ. «ОПИСАНИЕ МЕСТНОСТИ ПИН ШАНЬ ТАН». 1765 г.

Бум. 28,5×17,5.

КНИГА С ГРАВЮРАМИ. «ОПИСАНИЕ ЦЕРЕМОНИАЛЬНЫХ ПРЕДМЕТОВ» (Раздел астрономических предметов). 1766 г.

Бум. 30,2×19,3.

АЛЬБОМ С ЦВЕТНЫМИ ГРАВЮРАМИ. ВИДЫ КИТАЯ. 1780 г.

Бум. 26×15,5.

АЛЬБОМ ГРАВЮР С РИСУНКАМИ ДЛЯ УКРАШЕНИЯ ПЛИТОК
ТУШИ. 1808 г.

Бум. 29×16,8.

КНИГА С ГРАВЮРАМИ. «ВИДЫ ГОРЫ ЛОФУШАНЬ». 1819 г.

Бум. 27,6×18,2.

КНИГА С ГРАВЮРАМИ. «ТРАКТАТ О БАБОЧКАХ». 1824 г.

Бум. 29,2×18,8.

КНИГА С ЦВЕТНЫМИ ГРАВЮРАМИ. «ТРАКТАТ О ЦВЕТАХ».
1840 г.

Бум. 27,2×15,5.

КНИГА С ГРАВЮРАМИ. «ТРАКТАТ О ЗОЛОТЫХ РЫБКАХ».
1848 г.

Бум. 23,8×15,5.

АЛЬБОМ С ЦВЕТНЫМИ ГРАВЮРАМИ. «ОБРАЗЦЫ ПОЧТОВОЙ
БУМАГИ», СОБРАННЫЕ ЛУ СИНЕМ И ЧЖЭН ЧЖЕНЬ-ДО. 1933 г.

Бум.

АЛЬБОМ ЦВЕТНЫХ ГРАВЮР. «ОБРАЗЦЫ ПОЧТОВОЙ БУМАГИ».
1934 г.

Бум. 32,5×22.

ЛАКИ.

ЛАКИ ЭПОХИ ХАНЬ (206 до н. э. 220 н. э.).

СТОЛИК ДЛЯ ЕДЫ «АНЬ».

(Находка в Чанша; точная копия).

КОРОБКА ТУАЛЕТНАЯ.

Чёрный лак с изображением одиннадцати женщин. (Находка в Чанша;
точная копия).

ЧАША.

Чёрный лак с росписью. (Находка в Чанша; точная копия).

ЛАКИ ЭПОХИ МИН (1386—1644).

БЛЮДО С ИЗОБРАЖЕНИЕМ ЖАНРОВОЙ СЦЕНЫ.

Красный резной лак. Период Юн Ло (1403—1424).
В. 4,49, шир. 35.

БЛЮДО.

Красный резной лак. Период Сюань Дэ (1426—1435).
В. 3,9, дм. 34,5.

ШКАТУЛКА С ИЗОБРАЖЕНИЕМ ПИОНОВ. Период Сюань Дэ.

Красный резной лак. В. 9,1, дм. 22,2.

БЛЮДО ОВАЛЬНОЕ С ИЗОБРАЖЕНИЕМ ЛОДКИ-ДРАКОНА. Период Цзя цзин (1522—1566).

Красный и цветной резной лак. В. 5,1, дм. 22.

ПОДНОС ЧЕТЫРЕХУГОЛЬНЫЙ С ИЗОБРАЖЕНИЕМ ДРАКОНОВ. Период Ван ли (1573—1619).

Красный резной лак. В. 5,1, дл. 32,2.

ТРОН.

Красный резной лак. В. 101,4, шир. 106.

СТОЛ.

Красный резной лак. В. 8,2, дл. 106,5.

КОРОБКА ДЛЯ ПИСЬМЕННЫХ ПРИНАДЛЕЖНОСТЕЙ С ИЗОБРАЖЕНИЕМ ДРАКОНОВ В ОБЛАКАХ. Период Юн Ло (1403—1424).

Красный лак с росписью цветными лаками. В. 7,6, дм. 22,5.

БЛЮДО КРУГЛОЕ. Период Цзя Цзин (1522—1566).

Чёрный лак с росписью цветными лаками. В. 5,1, дм. 34,9.

КОРОБКА ОВАЛЬНАЯ С ИЗОБРАЖЕНИЕМ ДРАКОНОВ. Период Ван Ли (1573—1619).

Красный лак с росписью цветными лаками. В. 11,7, дм. 33,6.

КОРОБКА ПРЯМОУГОЛЬНАЯ ДЛЯ ПИСЬМЕННЫХ ПРИНАДЛЕЖНОСТЕЙ С ИЗОБРАЖЕНИЕМ ДРАКОНОВ. Период Ван Ли.

Красный лак с росписью. В. 10,9, шир. 35,2.

КОРОБКА ПРЯМОУГОЛЬНАЯ ДЛЯ ВЕЕРА, С РОСПИСЬЮ. Период Ван Ли.

В. 9,1, дл. 35.

СТОЛИК ДЛЯ ЛЮТНИ.

Красный лак с росписью цветными лаками. В. 70,5, дл. 97.

КОРОБКА ДЛЯ СЛАДОСТЕЙ.

Жёлтый лак с росписью. В. 10,3, дл. 34,2.

ЛАКИ ЭПОХИ ЦИН (1644—1911).

ТАБУРЕТЫ С РОСПИСЬЮ ЦВЕТНЫМ ЛАКОМ.

Красный резной лак. В. 44,5, дл. 35.

СТОЛИК В ФОРМЕ «НОВОЙ ЛУНЫ» С МНОГОКРАСОЧНОЙ РОСПИСЬЮ В СЕРЕДИНЕ.

Красный резной лак. В. 37, дл. 73,2.

КОРОБКА С ИЗОБРАЖЕНИЕМ СТА МАЛЬЧИКОВ.

Красный резной лак. В. 7, дм. 13,7.

ШКАФЧИК ДЛЯ ПИСЬМЕННЫХ ПРИНАДЛЕЖНОСТЕЙ.

Красный резной лак. В. 28,2, шир. 35.

ВАЗА С НАКЛАДНЫМ БРОНЗОВЫМ ДРАКОНОМ.

Красный резной лак. В. 39,1, дм. 15.

ШКАФЧИК ДЛЯ ПИСЬМЕННЫХ ПРИНАДЛЕЖНОСТЕЙ.

Красный резной лак. В. 63, шир. 39,5.

ЭКРАН НАСТОЛЬНЫЙ С ИЗОБРАЖЕНИЕМ ДРАКОНОВ И ЖЕМЧУЖИНЫ.

Красный резной лак. В. 63,2, шир. 60.

ПОДСТАВКА ДЛЯ КУРИЛЬНИЦЫ.

Красный лак с росписью цветными лаками. В. 6,5, дл. 17,2.

КОРОБКА ДЛЯ СЛАДОСТЕЙ В ФОРМЕ ПЕРСИКА.

Красный лак с росписью. В. 15,3, дм. 45,5.

КОРОБКА ЧЕТЫРЕХУГОЛЬНАЯ ДЛЯ СЛАДОСТЕЙ.

Чёрный лак с резным узором и росписью. В. 12,4, дм. 17,1.

СТОЛИК С ИЗОБРАЖЕНИЕМ АИСТОВ И ЛЕТУЧИХ МЫШЕЙ.

Чёрный лак с золотой росписью. В. 32, дл. 78.

КОРОБКА С ИЗОБРАЖЕНИЕМ РЫБ И ЦВЕТОВ.

Чёрный лак с инкрустацией перламутром. В. 8,5×36,7.

КОРОБКА С ФЕСТОНЧАТЫМ КРАЕМ. Период Цянь Лун (1736—1795).

Красный лак с росписью цветными лаками. В. 9, дм. 22.

ПОДСТАВКА С ИЗОБРАЖЕНИЕМ ХРИЗАНТЕМ И БАБОЧЕК. Период Цянь Лун.

Чёрный лак с росписью золотым лаком. В. 10,2, дл. 35,5.

ПОДСТАВКА С ИЗОБРАЖЕНИЕМ ЛОТОСОВ, ТЫКВЫ И ЛЕТУЧИХ МЫШЕЙ. Период Цянь Лун.

Чёрный лак с росписью золотым лаком. В. 13,5, дм. 22,4.

ПОДСТАВКА С ИЗОБРАЖЕНИЕМ ЛОТОСОВ И ЛЕТУЧИХ МЫШЕЙ. Период Цянь Лун.

Чёрный лак с росписью золотом. В. 13,3, дм. 22,4.

ПОДСТАВКА ПРЯМОУГОЛЬНАЯ С ИЗОБРАЖЕНИЕМ ПЕЙЗАЖА. Период Цянь Лун.

Чёрный лак с росписью золотом. В. 17,2, шир. 24,1.

ПОДСТАВКА С ИЗОБРАЖЕНИЕМ ПЕЙЗАЖА И ЗДАНИЙ. Период Цянь Лун.

Чёрный лак с золотой росписью. В. 39, шир. 37,8.

ШИРМА С ИЗОБРАЖЕНИЕМ ЖАНРОВОЙ СЦЕНЫ. Период Цянь Лун.

Красный резной лак. В. 288, дл. 293.

ТКАНИ ТИПА «КЭСЫ» И ВЫШИВКИ

ТКАНИ ЭПОХИ СУН (960—1279).

Шэнь Цзы-фан.

ПТИЧКИ НА ДЕРЕВЕ СЛИВЫ.

Шёлковая ткань типа «кэсы». 89,5×35.

ТКАНИ И ВЫШИВКИ ЭПОХИ МИН (1368—1644).

БАБОЧКИ И ЦВЕТЫ.

Шёлковая ткань типа «кэсы». 41,2×42,5.

БАБОЧКИ И ЖЕЛТЫЕ ХРИЗАНТЕМЫ.

Шёлковая ткань типа «кэсы». 41,2×42,5.

БАБОЧКИ И ЦВЕТЫ.

Шёлковая ткань типа «кэсы». 41,2×42,5.

БАБОЧКИ И ЦВЕТЫ.

Шёлковая ткань типа «кэсы». 41,2×42,5.

УЧЕНЫЙ ДУН ФАН-СО С УКРАДЕННЫМ ПЕРСИКОМ.

Шёлковая ткань типа «кэсы». 48×29,5.

ТКАНИ И ВЫШИВКИ ЭПОХИ ЦИН (1644—1911).

ХРАНИТЕЛЬ ХРАМА БО И.

Вышивка шёлком. 250×248.

ПАННО. ПТИЧКИ НА ДЕРЕВЕ ЦВЕТУЩЕЙ СЛИВЫ И БАМБУК.

Шёлковая ткань типа «кэсы». 33×33.

ПАННО. ДЕРЕВО ПЕРСИКА НАД ВОДОЙ И ПТИЧКИ.

Шёлковая ткань. 34×33,8.

ПАННО. ЦВЕТЫ ЛОТОСА И СТРЕКОЗЫ.

Шёлковая ткань типа «кэсы». 34×33,8.

ПАННО. СИНЯЯ ПТИЧКА И ЦВЕТЫ ФУ ЖУН.

Шёлковая ткань типа «кэсы». 33×33,8.

ПАННО. ЦВЕТЫ.

Шёлковая ткань типа «кэсы». 36,3×20,7.

ПАННО. МАГНОЛИИ.

Шёлковая ткань типа «кэсы». 36,3×20,7.

ПАННО. ЦВЕТЫ ПЕРСИКА.

Шёлковая ткань типа «кэсы». 36,3×20,7.

ПАННО. ПИОНЫ.

Шёлковая ткань типа «кэсы». 36,3×20,7.

ПАННО. ДАОССКИЕ БОЖЕСТВА И ДУХИ (для преподношения ко дню рождения).

Шёлковая ткань типа «кэсы» с подрисовкой. 237,2×156.

ЗАВЕСА ДЛЯ СТОЛА С ИЗОБРАЖЕНИЕМ ОБЛАКОВ И ДРАКОНА.

Вышивка шёлком. 90,5×97,8.

ЗАВЕСА ДЛЯ СТОЛА С ИЗОБРАЖЕНИЕМ ПЕЙЗАЖА.

Шёлковая ткань типа «на ша». 83×257.

ДВА ПОКРЫВАЛА НА СТУЛЬЯ С ИЗОБРАЖЕНИЕМ СОСНЫ, АИСТА И МИФИЧЕСКОГО ЖИВОТНОГО ЦИЛИНЯ.

Вышивка шёлком и золотой нитью по синему атласу. 158×53,9.

ДВА ПОКРЫВАЛА НА СТУЛЬЯ С ИЗОБРАЖЕНИЕМ ДРАКОНОВ В ОБЛАКАХ.

Вышивка золотой нитью по жёлтому атласу. 177,8×52.

КУПОН МУЖСКОЙ ОДЕЖДЫ «ЛУН БАО» С ИЗОБРАЖЕНИЕМ ДРАКОНОВ В ОБЛАКАХ НАД МОРЕМ. Период Цянь Лун. (1736—1795).

Вышивка золотой нитью по синему шёлку.

КУПОН МУЖСКОЙ ОДЕЖДЫ СВЕТЛО-ЖЕЛТЫЙ С ИЗОБРАЖЕНИЕМ ДРАКОНОВ В ОБЛАКАХ НАД МОРЕМ. Период Цянь Лун.

Шёлковая ткань типа «на ша». 144×50.

ПАРЧА ШЁЛКОВАЯ, ЗАТКАННАЯ ЗОЛОТОМ, С УЗОРОМ ПИОНОВ. Период Цянь Лун.

Дл. 674,5, шир. 71.

ДВА КУСКА БАРХАТНОЙ УЗОРЧАТОЙ ТКАНИ ИЗ СИНЬЦЗЯНА, УИГУРСКОЙ РАБОТЫ. Период Цянь Лун.

386×62.

ПАННО. ЦВЕТЫ.

Вышивка шёлком. 1900 г. 59×35.

ПАННО С ИЗОБРАЖЕНИЕМ СТА ЛЕТУЧИХ МЫШЕЙ В ОБЛАКАХ.

Вышивка шёлком по синему сукну. 480×100.

ПАННО С ИЗОБРАЖЕНИЕМ ТАНЦУЮЩИХ ПТИЦ ФЫН ХУАН И ЦВЕТОВ.

Вышивка шёлком по зелёному сукну. 132,5×198.

ПАННО С ИЗОБРАЖЕНИЕМ ЛОТОСОВ.

Вышивка шёлком по жёлтому сукну. 430,5×172,3.

ПАННО С ИЗОБРАЖЕНИЕМ ЦВЕТОВ И ПТИЦ.

Вышивка шёлком по коричневому сукну. 207×319.

ЗАВЕСА ТКАНАЯ БАРХАТНАЯ.

180×404.

КОВЕР ШЕЛКОВЫЙ С ИЗОБРАЖЕНИЕМ КРАСНЫХ ЛЕТУЧИХ МЫШЕЙ.

150,6×262.

КОВРИК ДЛЯ КРЕСЛА. ШЕЛКОВЫЙ ВОРСОВЫЙ, С ЗОЛОТОЙ НИТЬЮ И ИЗОБРАЖЕНИЕМ ДРАКОНОВ.

107×105.

КОВРИК ДЛЯ КРЕСЛА. ШЕЛКОВЫЙ ВОРСОВЫЙ С ИЗОБРАЖЕНИЕМ ЛЕТУЧИХ МЫШЕЙ.

98×117.

КОВРИК ШЕЛКОВЫЙ ВОРСОВЫЙ С ЗОЛОТОЙ НИТЬЮ И ИЗОБРАЖЕНИЕМ ЛЕТУЧИХ МЫШЕЙ.

82,5×180,8.

КОВЕР ВОРСОВЫЙ С ИЗОБРАЖЕНИЕМ ЛЕТУЧИХ МЫШЕЙ И ЛОТОСОВ.

200×452.

КОВЕР ШЕЛКОВЫЙ ВОРСОВЫЙ.

Кирпичный фон с цветами. 171×326.

КОВЕР ШЕЛКОВЫЙ ВОРСОВЫЙ С ЗОЛОТОЙ И СЕРЕБРЯНОЙ НИТЬЮ.

175×348.

ЭМАЛИ ЭПОХИ МИН (1363—1644).

СОСУД С РУЧКАМИ В ВИДЕ ДРАКОНОВ. Период Цзин Тай (1450—1456).

Перегородчатая эмаль. В. 30, дм. 13,5.

СОСУД ТИПА «ГУ» С ИЗОБРАЖЕНИЕМ ЛОТОСОВ. Период Цзин Тай.

Перегородчатая эмаль. В. 42,2, дм. 22,5.

ВАЗА С РУЧКАМИ В ФОРМЕ ДРАКОНОВ С КОЛЬЦАМИ. Период Цзин Тай.

Перегородчатая эмаль. В. 36,5, дм. 21,4.

КУРИЛЬНИЦА С ИЗОБРАЖЕНИЕМ ХРИЗАНТЕМ.

Перегородчатая эмаль. В. 10,6, дм. 12,3.

КУРИЛЬНИЦА В ФОРМЕ БАРАБАНА С НОЖКАМИ В ВИДЕ ЗВЕРЕЙ.

Перегородчатая эмаль. В. 12,5, дм. 12,6.

СОСУД С ЧЕТЫРЕХУГОЛЬНЫМ ГОРЛОМ И МАСКАРОНАМИ С ИЗОБРАЖЕНИЕМ ДРАКОНОВ И ПТИЦ ФЫН ХУАН.

Перегородчатая эмаль. В. 39,7, шир. горла 16,7.

ЖАРОВНЯ С ИЗОБРАЖЕНИЕМ ЛОТОСОВ, ЛЕТУЧИХ МЫШЕЙ И ДРАКОНОВ.

Перегородчатая эмаль. В. 25, дм. 17.

СОСУД С ЧЕТЫРЕХУГОЛЬНЫМ ГОРЛОМ С ИЗОБРАЖЕНИЕМ ЦВЕТОВ, СИМВОЛИЗИРУЮЩИХ ЧЕТЫРЕ ВРЕМЕНИ ГОДА.

Перегородчатая эмаль. В. 38,2, шир. горла 13,3.

СОСУД АРХАИЧЕСКОГО ТИПА С МАСКАРОНАМИ И С ИЗОБРАЖЕНИЕМ ЛОТОСОВ.

Перегородчатая эмаль. В. 35, дм. 16,5.

ВАЗОЧКА ДЛЯ ЦВЕТОВ СЛИВЫ С ИЗОБРАЖЕНИЕМ ВЕТВЕЙ СЛИВЫ.

Перегородчатая эмаль. В. 18,5, дм. 3.

ЭМАЛИ ЭПОХИ ЦИН (1644—1911)

ДВЕ КУРИЛЬНИЦЫ В ВИДЕ СКАЗОЧНЫХ ЖИВОТНЫХ ЦИЛИНЕЙ. Период Цянь Лун (1736—1795).

Перегородчатая эмаль. В. 44,5.

БЛЮДО С ИЗОБРАЖЕНИЕМ ЛОТОСОВ. Период Цянь Лун.

Перегородчатая эмаль. В. 3,5, дм. 39.

ЧАША С ИЗОБРАЖЕНИЕМ ЛЕТУЧИХ МЫШЕЙ В ОБЛАКАХ НА ЗЕЛЕНОМ ФОНЕ.

Расписная эмаль. В. 9,4, дм. 16,9.

ВАЗОЧКА С ЦВЕТОЧНЫМ УЗОРОМ И С ЖАНРОВЫМИ СЦЕНАМИ В МЕДАЛЬОНАХ. Период Цянь Лун.

Расписная эмаль. В. 53,6, дм. 14,2.

ТРЕНОЖНИК-КУРИЛЬНИЦА С УЗОРОМ «100 ЦВЕТОВ». Период Цянь Лун.

Расписная эмаль. В. 42,8, дм. 25,2.

ВАЗА С ШИРОКИМ РАСТРУБОМ И ЦВЕТОЧНЫМ УЗОРОМ НА КРАСНОМ ФОНЕ.

Расписная эмаль. В. 4,45, дм. 14.

КОРОБКА С КРЫШКОЙ, ЦВЕТОЧНЫМ УЗОРОМ И С ЖАНРОВЫМИ СЦЕНАМИ В МЕДАЛЬОНАХ. Период Цянь Лун.

Расписная эмаль. В. 44,5, дм. 12,1.

КОРОБКА С КРЫШКОЙ, ФЕЛТОНЧАТЫМ КРАЕМ И ЦВЕТОЧНЫМ УЗОРОМ. Период Цянь Лун.

Расписная эмаль. В. 41,4, дм. 13.

ВАЗА В ФОРМЕ ФОНАРЯ С ИЗОБРАЖЕНИЕМ ПЕЙЗАЖА. Период Цянь Лун.

Расписная эмаль. В. 26,8, дм. 9,1.

ВАЗА ШЕСТИГРАННАЯ С ИЗОБРАЖЕНИЕМ ЦВЕТОВ. Период Цянь Лун.

Расписная эмаль. В. 36,4, дм. 14,3.

ВАЗА С ИЗОБРАЖЕНИЕМ ТРЕХ БАРАНОВ И ПОДВЕСНЫМИ КОЛЬЦАМИ. Период Цянь Лун.

Расписная эмаль. В. 15,6, дм. 11,6.

СОСУД ЯИЦЕВИДНОЙ ФОРМЫ С ПЕЙЗАЖЕМ В МЕДАЛЬОНЕ. Период Цянь Лун.

Расписная эмаль. В. 15, дм. 3,4.

ВАЗОЧКА С РУЧКАМИ В ВИДЕ ДРАКОНОВ С ИЗОБРАЖЕНИЕМ ЦВЕТОВ И ПТИЦ В МЕДАЛЬОНАХ. Период Цянь Лун.

Расписная эмаль. В. 16,6, дм. 3,1.

БЛЮДО С ИЗОБРАЖЕНИЕМ ДВУХ ФЕИ В МЕДАЛЬОНАХ. Период Цянь Лун.

Расписная эмаль. В. 8,4, дм. 55.

ВЕЕРА

Ян Цзин (1644—1728).

ПЕЙЗАЖ.

Живопись на веере. Пластинки из бамбука. 35,5×50,7.

Цзян Тин-си (1669—1732).

ЛОТОСЫ.

Живопись. Позолоченная бумага, пластинки из бамбука. 36,4×57,5.

ЦВЕТЫ И ПТИЦЫ.

Пластинки из бамбука. 30,9×51.

Дун Бан-да.

ПЕЙЗАЖ. Период Цянь Лун.

Живопись на бумаге. Пластинки чёрного лака с перламутром. 34,5×58,2.

ПЕЙЗАЖ С ЖАНРОВОЙ СЦЕНОЙ. Период Цянь Лун.

Живопись на бумаге. Пластинки красного лака. 34,6×57,4.

Юн Чжэн (1678—1735).

КАЛЛИГРАФИЯ.

Пластинки из палисандрового дерева с инкрустацией перламутром.
34×57,5.

КАЛЛИГРАФИЯ.

Пластинки из слоновой кости с рельефными изображениями лотоса.
34×57,5.

ПРИНАДЛЕЖНОСТИ ДЛЯ ЖИВОПИСИ И ПИСЬМА

ТУШНИЦА С РЕЛЬЕФНЫМ ИЗОБРАЖЕНИЕМ МОРЯ И ОБЛАКОВ. Эпоха Цин. Период Цянь Лун (1736—1795).

Глина «чэн ни». Дл. 18,7, шир. 12.

ТУШНИЦА С ИЗОБРАЖЕНИЕМ СОСНЫ, ОБЛАКОВ, СОЛНЦА И ЛУНЫ. Эпоха Цин. Период Цянь Лун.

Камень «си-ши». 16,5×11.

ТУШНИЦА С ИЗОБРАЖЕНИЕМ СОЛНЦА, ОТРАЖАЮЩЕГОСЯ В МОРЕ. Эпоха Цин. Период Цянь Лун.

Камень «дуан ши». 12,2×7,6.

КИСТИ ДЛЯ ЖИВОПИСИ И ПИСЬМА.

КИСТЬ С РУЧКОЙ. Эпоха Мин. Период Цзя Цзин (1522—1566).

Чёрный лак. Дл. 20,4.

КИСТЬ С РУЧКОЙ. Эпоха Мин. Период Ван Ли (1573—1619).

Чёрный лак. Дл. 24,6.

КИСТЬ С РУЧКОЙ И РЕЗНЫМ ИЗОБРАЖЕНИЕМ ЛОТОСОВ. Эпоха Цин (1644—1911).

Слоновая кость. Дл. 17,4.

КИСТЬ С РУЧКОЙ, ДЛИННАЯ, ДЛЯ НАПИСАНИЯ БОЛЬШИХ ИЕРОГЛИФОВ. Эпоха Цин.

Чёрное дерево с оправой из слоновой кости. Дл. 20,1.

КИСТЬ С РУЧКОЙ ИЗ БАМБУКА С ИЗОБРАЖЕНИЕМ ЦВЕТОВ ЛОТОСА. Эпоха Цин.

Дл. 20.

КИСТЬ С РУЧКОЙ ИЗ НЕФРИТА.

Дл. 20,3.

ДВЕ ПЛИТКИ ТУШИ. Эпоха Мин. Период Сюань Дэ (1426—1435).

18×13,4.

ПЛИТКА ТУШИ. Работа мастера Чэн Цзюнь-фан. Эпоха Мин. Период Ван Ли (1573—1619).

Дл. 12,1.

ПЯТЬ ПЛИТОК СО СТИХАМИ О ЛОТОСАХ И РЫБАХ. Эпоха Мин. Период Цянь Лун (1736—1795).

Разноцветная тушь. 6,2; 13,3; 6; 21,8; 19,7.

ЧЕТЫРЕ ЛИСТА БУМАГИ РАЗЛИЧНОГО ЦВЕТА С ЗОЛОТЫМИ УЗОРАМИ ДЛЯ КАЛЛИГРАФИИ. Период Цянь Лун.

177,3×78.

БАМБУК

ИЗДЕЛИЯ ИЗ БАМБУКА ЭПОХИ МИН (1368—1644).

СОСУД ТИПА «СИ» ДЛЯ ПРОМЫВКИ КИСТЕЙ С РЕЗНЫМ ИЗОБРАЖЕНИЕМ ЦИКАДЫ И ВИНОГРАДА.

В. 5,5, дм. 14,4.

СТАТУЭТКА «ПАСТУХ И БУЙВОЛ».

Резьба из корня. В. 9,5, шир. 7,2.

СТАТУЭТКА «СТАРИК, СОБИРАЮЩИЙ ЛЕКАРСТВЕННЫЕ ТРАВЫ».

В. 14,7.

СТОПКА ДЛЯ КИСТЕЙ С ИЗОБРАЖЕНИЕМ ЖАНРОВОЙ СЦЕНЫ.

В. 15,5, дм. 16.

РЕЗНЫЕ ИЗДЕЛИЯ ИЗ БАМБУКА ЭПОХИ ЦИН (1644—1911).

СТАТУЭТКА БОЖЕСТВА ДОЛГОЛЕТИЯ «ШОУ СИН».

В. 26, шир. 9,3.

СТАТУЭТКА «СЛОН С ДВУМЯ МУЖЧИНАМИ НА СПИНЕ, ДЕРЖАЩИМИ ВАЗУ И ЖЕЗЛ ЖУИ». Период Цянь Лун (1736—1795).
В. 24,2.

СТАТУЭТКА «ЛЮХАЙ И ТРЕХЛАПАЯ ЖАБА». Период Цянь Лун.
В. 24.

СТАТУЭТКА «ШОУ СИН — БОЖЕСТВО ДОЛГОЛЕТИЯ». Период Цянь Лун.
В. 21,5.

КОРЗИНОЧКА ДЛЯ ЦВЕТОВ С РЕЗНЫМИ УКРАШЕНИЯМИ В ВИДЕ ЛОТОСОВ И ДРАКОНОВ. Период Цянь Лун.
В. 14,7.

СОСУД АРХАИЧЕСКОГО ТИПА С КОЛЬЦАМИ И РЕЗНЫМИ УКРАШЕНИЯМИ. Период Цянь Лун.
В. 20.

СОСУД ТИПА «ЮЙ» (ПОДРАЖАНИЕ ДРЕВНЕЙ БРОНЗЕ) С МАСКОЙ «ТАО-ТЕ» И ЛИСТЬЯМИ БАНАНА. Период Цянь Лун.
В. 16,8, дм. 5,5.

СОСУД С КРЫШКОЙ ТИПА «ДИН» (ПОДРАЖАНИЕ ДРЕВНЕЙ БРОНЗЕ) С МАСКОЙ «ТАО-ТЕ». Период Цянь Лун.
В. 24,7, шир. 16,5.

ПОДСТАВКА ДЛЯ ИМПЕРАТОРСКОГО ГОЛОВНОГО УБОРА. Период Цянь Лун.
В. 29,1, шир. 15,4.

ПОДСТАВКА ДЛЯ ИМПЕРАТОРСКОГО ГОЛОВНОГО УБОРА. Период Цянь Лун.
В. 27,2.

КОРОБКА В ФОРМЕ ПЕРСИКА.
В. 9,2, дм. 13,2.

КОРОБОЧКА С РЕЗНЫМ ИЗОБРАЖЕНИЕМ ЛЕТУЧИХ МЫШЕЙ В ОБЛАКАХ.
В. 6,3, дм. 12,2.

КОРОБКА С КОРОБОЧКАМИ ВНУТРИ. Период Цянь Лун.
В. 11, дм. 19,5.

ДВЕ КОРОБКИ ДЛЯ КОЛЕЦ, УПОТРЕБЛЯЕМЫХ ПРИ СТРЕЛЬБЕ ИЗ ЛУКА. Период Цянь Лун.
В. 3,7, дм. 4,3.

СОСУД ТИПА «ГУ» С РЕЗНЫМ ИЗОБРАЖЕНИЕМ «ТАО-ТЕ».
В. 24,4, дм. 15,8.

ВАЗА АРХАИЧЕСКОГО ТИПА С РЕЗНЫМ ИЗОБРАЖЕНИЕМ «ТАО-ТЕ». Период Цянь Лун.
В. 16,5, дм. 8,9.

РЕЗЬБА ИЗ ДЕРЕВА ЭПОХИ МИН (1368—1644).

СТАТУЭТКА «ЛЕЖАЩИЙ БУЙВОЛ».

Жёлтый тополь. В. 9,2, дл. 13,1.

КОРОБОЧКА С РЕЗНЫМ ИЗОБРАЖЕНИЕМ ТРЕХ ДРАКОНОВ.

Жёлтый тополь В. 7,6, дл. 9,4.

РЕЗЬБА ИЗ ДЕРЕВА ЭПОХИ ЦИН (1644—1911).

Период Цянь Лун (1736—1795).

СТАТУЭТКА «СПЯЩАЯ ФЕЯ».

Жёлтый тополь. В. 6,2.

РЕЗЬБА ИЗ СЛОНОВОЙ КОСТИ ЭПОХИ ЦИН (1644—1911).

Период Цянь Лун (1736—1795).

ЭКРАН НАСТОЛЬНЫЙ С РЕЗНЫМ ИЗОБРАЖЕНИЕМ ПЕЙЗАЖА.

39,5×36.

СОСУД ДЛЯ УКРАШЕНИЯ СТЕНЫ С РАЗНОЦВЕТНОЙ РОСПИСЬЮ.

В. 18,5.

КОРОБОЧКА С РАСКРАШЕННЫМИ РЕЗНЫМИ ЛЕТУЧИМИ МЫШАМИ И ЖАНРОВОЙ СЦЕНОЙ.

В. 5,2, дм. 10,7.

КОРОБОЧКА С РЕЗНЫМИ РАСКРАШЕННЫМИ ИЗОБРАЖЕНИЯМИ ПЕЙЗАЖА.

В. 10, дм. 6,6.

СТОПКА ДЛЯ КИСТЕЙ С ИЗОБРАЖЕНИЕМ ЦВЕТОВ СЛИВЫ.

Роспись чёрным лаком. В. 13,7, дм. 12,3.

КОРОБОЧКА С ЦВЕТАМИ, ИСПОЛНЕННЫМИ РЕЗЬБОЙ И РОСПИСЬЮ.

Дм. 6,2.

СТОПКА ДЛЯ КИСТЕЙ С РЕЗНЫМ ИЗОБРАЖЕНИЕМ ЦВЕТОВ, СИМВОЛИЗИРУЮЩИХ ВРЕМЕНА ГОДА.

В. 12,3, дм. 9,1.

СТОПКА ДЛЯ КИСТЕЙ С ИЗОБРАЖЕНИЕМ ЖАНРОВОЙ СЦЕНЫ.

В. 13,6, дм. 10,3.

СТОПКА ДЛЯ КИСТЕЙ С РЕЗНЫМИ ИЗОБРАЖЕНИЯМИ ДРАКОНОВ И ПЕЙЗАЖЕЙ В МЕДАЛЬОНАХ.

В. 12,6, дм. 9,1.

ДВА АЖУРНЫХ ФУТЛЯРА ДЛЯ ХРАНЕНИЯ КОЛЕЦ.

В. 3, дм. 3,9.

ИЗДЕЛИЯ ИЗ ТЫКВЫ ЭПОХИ ЦИН (1644—1911)

СОСУД С ИЗОБРАЖЕНИЕМ ЛОТОСОВ. Период Канси (1662—1722).

В. 17,5, дм. 9,5.

КОРОБОЧКА С ИЗОБРАЖЕНИЕМ ИЕРОГЛИФА «ДОЛГОЛЕТИЕ». Период Кан Си.

В. 11,7, дм. 15,8.

СОСУД С НАДПИСЬЮ И ЦВЕТАМИ ЛОТОСА. Период Канси.

В. 14,2, дм. 4.

ВАЗА ДЛЯ ЦВЕТОВ С ИЗОБРАЖЕНИЕМ ДРАКОНОВ. Период Кан Си.

В. 10,7, дм. 5,5.

СОСУД С КРЫШКОЙ, ИЗОБРАЖЕНИЕМ ДРАКОНОВ И НАДПИСЬЮ. Период Кан Си.

В. 15,2, дм. 5,1.

СТОПКА ДЛЯ КИСТЕЙ С НАДПИСЬЮ «СЧАСТЬЕ И ДОЛГОЛЕТИЕ». Период Цянь Лун (1736—1795).

В. 15,5, дм. 8.

СОСУД ШЕСТИГРАННЫЙ С ИЗОБРАЖЕНИЕМ ЛОТОСОВ. Период Цянь Лун.

В. 24,5, дм. 4,5.

ЧАША С ИЗОБРАЖЕНИЕМ ЛОТОСОВ, Период Цянь Лун.

В. 7,9, дм. 17,4.

ВАЗА С НАДПИСЬЮ «ДОЛГОЛЕТИЕ» И ДРАКОНАМИ. Период Цянь Лун.

В. 8,9, дм. 17.

КОРОБОЧКА В ФОРМЕ ПЕРСИКА С НАДПИСЯМИ. Период Цянь Лун.

В. 7,2, дм. 8,8.

ТАБУРЕТ КВАДРАТНЫЙ РЕЗНОЙ. Период Цянь Лун.

Палисандровое дерево. В. 52.

ТАБУРЕТ КРУГЛЫЙ РЕЗНОЙ С ИЗОБРАЖЕНИЕМ ЦВЕТОВ И ПТИЦ. Период Цянь Лун.

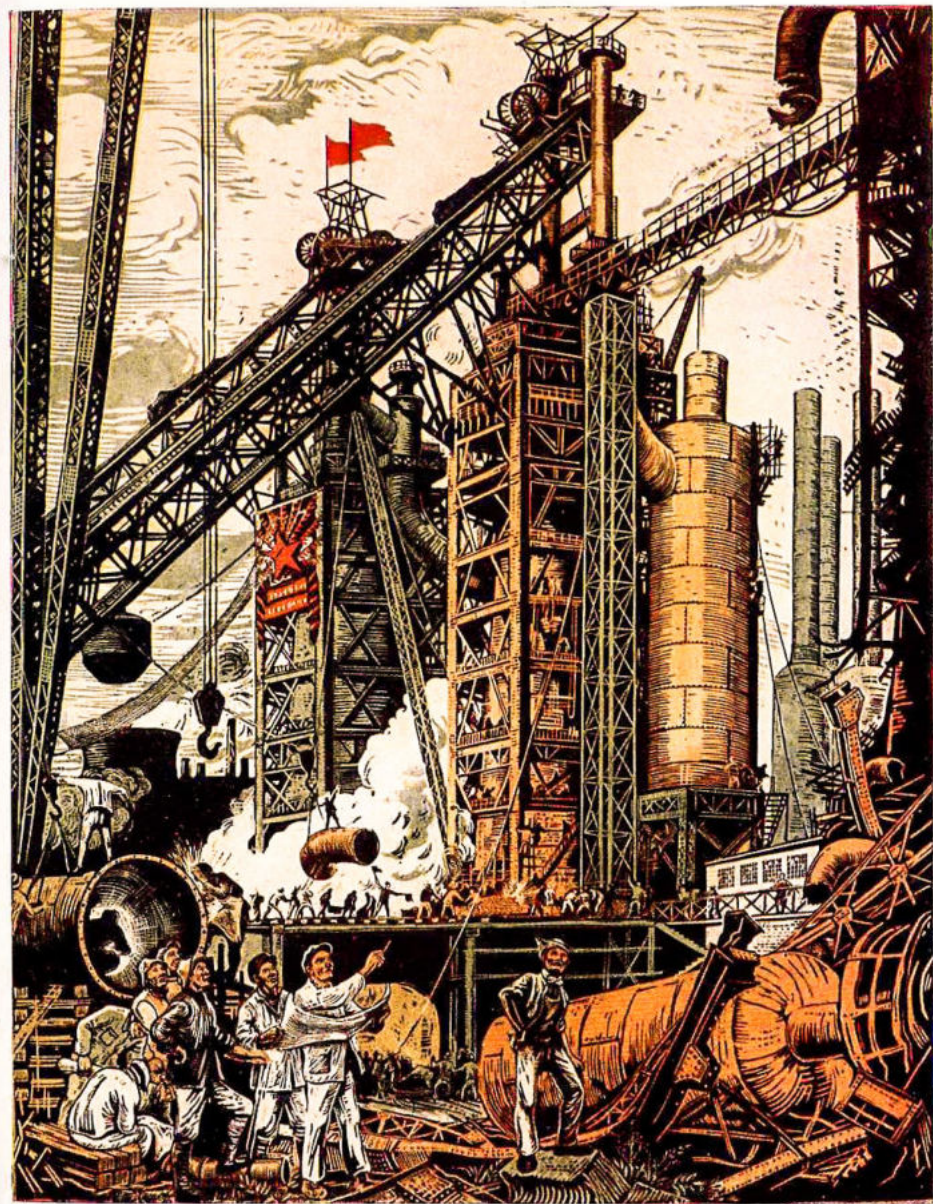
Палисандровое дерево. В. 50.

СТОЛИК РЕЗНОЙ С ИЗОБРАЖЕНИЕМ ЛОТОСОВ И ПТИЦ ФЫН ХУАН. Период Цянь Лун.

Палисандровое дерево. В. 90.

КРЕСЛО РЕЗНОЕ С ИЗОБРАЖЕНИЕМ ДРАКОНОВ. Период Цянь Лун.

Дерево Хуан Ян Му. В. 108.



Гу Юань. Восстановление сталелитейного завода в Аньшане.

СКУЛЬПТУРА

Чжан Сун-хэ.

И. В. СТАЛИН и МАО ЦЗЕ-ДУН (барельеф). 1949 г.

Гипс. Дм. 134.

МАО ЦЗЕ-ДУН и ЛУ СИНЬ (барельеф). 1950 г.

Гипс. Дм. 20.

Гу Да.

МАО ЦЗЕ-ДУН.

Гипс. В. 83.

Ван Чао-вэнь.

МАО ЦЗЕ-ДУН.

Гипс. В. 73.

Ж И В О П И С Ь

СВИТКИ ЖИВОПИСИ

Сюй Бэй-хун. Род. 1894 г.

ВЕСЕННИЙ ДОЖДЬ НА РЕКЕ ЛИЦЗЯН. 1937 г.

Бум., тушь. 76×115.

ЛОШАДИ. 1939 г.

Бум., тушь. 111×122.

ОРЛЫ. 1940 г.

Бум., тушь. 122×93.

СЫЧУАНЦЫ, НОСЯЩИЕ ВОДУ. 1937 г.

Бум., акв.

ГУСИ. 1932 г.

Бум., акв. 299×64.

КРИК ПЕТУХА ПЕРЕД БУРЕЙ (символ революции).

Бум., акв. 133×77.

УТРЕННИЕ ПЕСНИ. 1935 г.

Бум., акв. 84×100.

Е Цянь-юй.

ТИБЕТСКИЙ ТАНЕЦ. 1948 г.

Бум., акв. 68×46.

Цзун Ци-сян.

НОЧНОЙ ЧУНЦИН. 1948 г.

Бум., акв. 43×60.

Чжан Да-цянь.

ГОРА ЛОЯН. 1930 г.

Бум., акв. 168×74.

Ци Бай-ши.

ГЛИЦИНИИ. 1930 г.

Бум., акв., тушь. 182×48.

ПАЛЬМА.

Бум., акв., тушь. 178×48.

БЕЛКА.

Бум., акв., тушь. 187×50.

КРАБЫ.

Бум., акв., тушь. 139×34.

УВЯДШИЕ ЛОТОСЫ.

Бум., акв., тушь. 97×116.

Цзян Чжао-хэ.

КРЕСТЬЯНКА.

Бум., акв., тушь. 91×58.

Цзян Чжао-хэ.

НИЩИЕ МАЛЬЧИКИ:

Бум., акв., тушь. 119×83.

Хуан Бин-хун.

ПЕЙЗАЖ.

Бум., акв., тушь. 81×40.

Чжао Шао-ан.

ТЫКВА. 1945 г.

Бум., акв., тушь. 103×69.

БАНАН. 1945 г.

Бум., акв. 109×43.

Юй Фэй-ань.

ПИОН.

Бум., гуашь. 90×50.

Цзун Ци-сян.

ЧУНЦИН НОЧЬЮ (2 рис.). 1948 г.

Бум., тушь. 40×52.

Ли Кэ-жань.

МАЛЬЧИКИ ПАСТУХИ. 1948 г.

Бум., тушь, акв. 83×38.

Пань Юнь.

ЗА ПОВЫШЕНИЕ УРОЖАЯ (ЮЖНЫЙ КИТАЙ). 1950 г.

Бум., акв., гуашь. 41×480.

Пань Юнь.

ВОЗВРАЩЕНИЕ РЫБАКА. 1950 г.

Бум., акв., гуашь. 82×88.

РЕМОНТ ДАМБЫ ВЕЛИКОГО КАНАЛА. 1950 г.

Бум., акв. 86×219.

ПРАЗДНИЧНАЯ ДЕМОНСТРАЦИЯ. 1950 г.

Бум., акв. 150×81.

Сянь Цин.

КУЗНЕЦЫ. 1950 г.

Бум., акв. 94×61.

Пань Тянь-шоу.

СДАЧА ХЛЕБА ГОСУДАРСТВУ. 1950 г.

Бум., акв., тушь. 49×38.

У Хо.

ОСВОБОЖДЕННЫЙ ТРУД. 1950 г.

Бум., акв. 79×131.

Ши Лу.

КРЕСТЬЯНЕ ПОМОГАЮТ СТРОИТЬ ДОРОГУ. 1950 г.

Бум., акв. 94×65.

Гуань Шань-юэ.

КОЧЕВНИКИ-МОНГОЛЫ. 1950 г.

Бум., акв., гуашь. 86×224.

Ли-Сюн-цай.

БУРЛАКИ. 1950 г.

Бум., акв. 99×49.

Ван Сюй-юй.

НАШИ ДРУЗЬЯ ПРИШЛИ! 1950 г.

Бум., акв. 84×88.

Е Цянь-юй.

ЛОЖНАЯ МОГИЛА (неудавшаяся уловка помещика). 1950 г.

Бум., акв., тушь. 137×135.

Инь Соу-ши.

МОНГОЛЬСКИЕ ТАНЦЫ. 1950 г.

Бум., акв., тушь. 98×153.

Чжан Сюэ-фу.

ВЗАИМНАЯ ПОМОЩЬ АРМИИ И НАРОДА.

Бум., акв.

Гэ Сян-лань и Линь Сюэ-янь.

ПОСТАВКА ХЛЕБА ГОСУДАРСТВУ.

Бум., акв.

Пань Цзе-цзы и Цянь Синь-дао.

ПЕРЕСЕЛЕНЦЫ НА НОВЫЕ ЗЕМЛИ.

Бум., акв.

Пань Цзе-цзы.

ВОЗВРАЩЕНИЕ БУЙВОЛА КРЕСТЬЯНИНУ.

Бум., акв.

Цзян Чжао-хэ.

СОБЫТИЯ 30 МАЯ 1925 ГОДА. 1950 г.

Бум., акв. 88×110.

ПЕРЕПРАВА ЧЕРЕЗ РЕКУ УЦЗЯН.

Бум., тушь, акв. 96×103.

СТАНКОВАЯ ЖИВОПИСЬ.

Товарищество художников Пекина.

ПОРТРЕТ МАО ЦЗЕ-ДУНА. 1950 г.

154×123.

Сюй Бэй-хун.

ПЕЙЗАЖ г. ГУЙЛИНЯ. 1940 г.

Х., м. 56×74.

Ай Цзун-синь.

ТИБЕТСКИЙ РЕЛИГИОЗНЫЙ ТАНЕЦ. 1948 г.

Х., м. 51×73,5.

Ту Кэ.

ВЕСЕННЯЯ ПАХОТА. 1948 г.

Х., м. 45×60.

Ту Кэ.

СОБРАНИЕ КРЕСТЬЯН.

Х., м. 48×61.

Ли Цзун-Цзинь.

БЕЛАЯ ПАГОДА. 1947 г.

Х., м. 53×40,2.

ПОДАРКИ МАО ЦЗЕ-ДУНУ. 1950 г.

Х., м. 112×164.

Ци Чжэнь-цзи.

НАБЕРЕЖНАЯ г. ЧУНЦИНА. 1944 г.

Х., м. 43×56.

Ай Чжун-синь.

ЗИМА. 1948 г.

Х., м. 53×65.

ЖЕНЩИНЫ-МАШИНИСТЫ НОВОГО КИТАЯ. 1950 г.

Х., м. 117×150.

ПОДВОЗ УГЛЯ В ПЕКИН ЗИМОЙ. 1947 г.

Х., м. 74×89.

Вэй Ци-мэй.

ПОМОЩЬ ФРОНТУ.

Х., м. 131×55.

112

Ли И-дэ.

КРЕСТЬЯНЕ ОПРЕДЕЛЯЮТ КЛАССОВЫЙ СОСТАВ ДЕРЕВНИ.
1950 г.

Х., м. 116×130.

Дай Цзэ. Род. 1922 г.

СБОР ПОДПИСЕЙ ПОД СТОКГОЛЬМСКИМ ВОЗЗВАНИЕМ. 1950 г.

Х., м. 159×125.

ВОЗНИЦА. 1948 г.

Х., м. 112×128.

Сун Бин-хэн.

СТРОИТЕЛЬСТВО ДАМБЫ. 1950 г.

Х., м. 102×153.

Чжао Юй.

КРАСНОЕ ЗНАМЯ. 1950 г.

Х., м. 117×91.

Чжэн Е-фу.

РЕМОНТ СУДОВ. 1950 г.

Х., м. 90×128.

Лэй Гуй-юань.

СМЫЧКА ГОРОДА С ДЕРЕВНЕЙ. 1950 г.

Х., м. 81×130.

113

Цзинь Лан.

СБОР ЧАЯ. 1950 г.

Х., м. 82×122.

Дин Чжэн-сянь.

КРЕСТЬЯНЕ ОСМАТРИВАЮТ ТРАКТОР. 1950 г.

Х., м. 91×128.

Ши Чжэн-цзи.

ОВОЩНОЙ БАЗАР. 1948 г.

Х., м. 82×121.

Дун Си-вэнь.

ВЕРБЛЮДЫ В ПУСТЫНЕ ГОБИ. 1946 г.

Х., м. 91×137.

САМООТВЕРЖЕННЫЙ ТРУД В ОСВОБОЖДЕННЫХ РАЙОНАХ.
1950 г.

Х., м. 100×150.

У Цзо-жэнь.

ПОРТРЕТ ГЕРОЯ ТРУДА ЗНАТНОГО МАШИНИСТА
ЛИ ЮНА. 1950 г.

Х., м. 114×147.

БАЗАР В ЦЫНХАЕ. 1943 г.

Х., м. 116×150.

114

Дун Си-вэнь.

ПЕРЕПРАВА КИТАЙСКОЙ КРАСНОЙ АРМИИ ЧЕРЕЗ МОСТ В
СИКАНЕ. 1950 г.

Х., м. 64×81.

ОТРЯД ВОДОНОСОВ НА СТРОИТЕЛЬСТВЕ ДОРОГИ. 1948 г.

Х., м. 133×148.

Янь Хань (род. в 1917 г.).

НЕПОКОРЕННЫЙ НАРОД (разрушение японцами дамбы в Бэйяндяни
в 1942 г.). 1950 г.

Х., м. 152×210.

ПОБЕДНОЕ ЗНАМЯ ВОДРУЖАЕТСЯ НА ВЕРШИНАХ РОДИНЫ
1950 г.

Х., м. 174×246.

Дэ Цзю.

МАО ЦЗЕ-ДУН РАССКАЗЫВАЕТ РАБОЧИМ ОБ УЧЕНИИ
ЛЕНИНА. 1950 г.

Х., м. 107×135.

Фын Фа-ши.

ВЕЛИКИЙ ПОХОД. 1950 г.

Х., м. 89×122.

Ли Цзун-цзинь.

ВОССТАНИЕ ТАЙПИНОВ (1860 г.). 1950 г.

Х., м. 54×73.

115

Ай Цзун-синь.

МАО ЦЗЕ-ДУН ОРГАНИЗУЕТ МАРКСИСТСКИЙ КРУЖОК. 1950 г.

Х., м. 100×137.

Мо Пу.

КРЕСТЬЯНЕ ВСТУПАЮТ В КОММУНИСТИЧЕСКУЮ ПАРТИЮ.
1950 г.

Х., м. 111×171.

БОЙЦЫ НА ФРОНТЕ ВСТУПАЮТ В КОММУНИСТИЧЕСКУЮ
ПАРТИЮ. 1950 г.

Х., м. 107×135.

Ван Ши-го.

ИСТОРИЧЕСКАЯ ВСТРЕЧА МАО ЦЗЕ-ДУНА И ЧЖУ ДЭ
(1927 год). 1950 г.

Х., м. 101×152.

Ся Фын.

МАО ЦЗЕ-ДУН В ЯНЬАНИ. 1950 г.

Х., м. 107×136.

Фан Гань-мин.

БОЙ У ХУАНХАЯ. 1950 г.

Х., м. 165×202.

Ху И-Чуань.

ОСВОБОЖДЕНИЕ ЗАКЛЮЧЕННЫХ. 1950 г.

Х., м. 152×210.

ЦВЕТНАЯ ГРАВЮРА НА ДЕРЕВЕ (ЛУБОК).

Чжан Дин.

ДЕТИ ГОТОВЯТ ПОДАРКИ ФРОНТУ. 1949 г.

18×26.

ДЕТИ НОВОГО КИТАЯ. 1950 г.

20×29,5.

ЧЕСТВОВАНИЕ КРЕСТЬЯНИНА У ВОРОТ ЕГО ДОМА. 1949 г.

18×26.

Гу Цюнь.

ВЫБОРЫ В ДЕРЕВНЕ ПРИ ПОМОЩИ БОБОВ. 1949 г.

18×26.

ДЕНЬ ПРОВОЗГЛАШЕНИЯ РЕСПУБЛИКИ. 1950 г.

20×28.

Хун Бо.

ПРОВОДЫ В АРМИЮ. 1949 г.

21,5×18.

Дэнь Шу.

ПРИВЕТ СОВЕТСКИМ ДРУЗЬЯМ! 1950 г.

20×30,5.

ОБУЧЕНИЕ ГРАМОТЕ. 1949 г.

18×24.

Фын Чжэнь (художница).

ИГРЫ ДЕТЕЙ. 1949 г.

17×28.

ПРИЕЗД СТАРОГО ГЕРОЯ. 1950 г.

20×28.

Ли Ци.

КРЕСТЬЯНЕ ЗНАКОМЯТСЯ С ТРАКТОРОМ. 1949 г.

20×30.

Янь Хань.

ФОРСИРОВАНИЕ РЕКИ ХУАНХЭ. 1949 г.

24×18.

«ВСЕ ЗАМИНИРОВАТЫ». 1949 г.

24×18.

Мо Пу.

СУД НАД ПОМЕЩИКОМ. 1949 г.

Ли Цюнь.

НАРОДНЫЕ ВЫБОРЫ. 1949 г.

18×27.

118

Су Цзянь.

КООПЕРАТИВ В ДЕРЕВНЕ. 1950 г.

20×27.

Чжан Цзянь-вэнь.

СМЫЧКА ГОРОДА С ДЕРЕВНЕЙ. 1950 г.

18×28.

Ши Чжань.

НОВОГОДНИЕ ПОДАРКИ АРМИИ. 1950 г.

18×27,5.

Гу И-чжоу.

ОБУЧЕНИЕ ТКАЧИХ. 1949 г.

18×27.

Чжан Цзинь-вэнь.

ПОШИВКА ОБУВИ ДЛЯ БОЙЦОВ. 1949 г.

18×25.

У Ле.

ВЫБОРЫ ЛУЧШИХ КАНДИДАТОВ. 1950 г.

20×30.

Хэй Лан.

ПОЗДРАВЛЕНИЕ С ПОБЕДОЙ. 1950 г.

20×27.

119

Цзинь Лан.

НОВОГОДНИЕ ПОДАРКИ. 1950 г.

28×18.

ПОЛУЧЕНИЕ ДОКУМЕНТОВ НА ЗЕМЛЮ. 1949 г.

26×19.

У Ли-цзе.

НАРОД ЧЕСТВУЕТ ПРЕДСЕДАТЕЛЯ МАО. 1950.

20×30.

Ань Линь.

МАО ЦЗЕ-ДУН НА ПАРАДЕ.

Инь Соу-ши.

ПРЕДСЕДАТЕЛЬ АВТОНОМНОЙ МОНГОЛЬСКОЙ ОБЛАСТИ
СРЕДИ НАСЕЛЕНИЯ. 1950 г.

19×30.

Чжао Минь.

«ДА ЗДРАВСТВУЕТ ДРУЖБА КИТАЯ И СССР!». 1950 г.

20×28,5.

Лян Хуан-чжоу.

«И ЛЮДЯМ ХОРОШО И СКОТУ ХОРОШО». 1950 г.

18,5×27,5.

Сяо Су.

«УСЕРДНО УЧИТЬСЯ, ПОВЫШАТЬ КУЛЬТУРУ!». 1950 г.

20×25,5.

120

Жэнь Цянь-цзяо.

ШКОЛА. 1950 г.

20×25.

Ма Цзи-гуан.

ХОРОШИЙ УРОЖАЙ. 1950 г.

19×28,5.

Сюй Ли-сэнь.

КРЕСТЬЯНЕ ТРЕБУЮТ ОТ ПОМЕЩИКА СНИЖЕНИЯ АРЕНДНОЙ
ПЛАТЫ. 1950 г.

20×27,5.

Цзян Янь.

ПОМОЩЬ ФРОНТУ ДЛЯ ОСВОЖДЕНИЯ ТАЙВАНА. 1950 г.

29×20.

Чжан Хуай-синь.

КРЕСТЬЯНСКОЕ ХОЗЯЙСТВО В НОВОЙ ДЕРЕВНЕ. 1949 г.

20×29.

ЦВЕТНАЯ ГРАВЮРА НА ДЕРЕВЕ

Ли Цюнь.

ПОМОЩЬ СЕМЬЕ ФРОНТОВИКА. 1948 г.

16×22.

Чжоу Я.

ДОСТАВКА УДОБРЕНИЯ.

14×19.

121

Гу Юань.

ЖАТВА. 1948 г.

18×20.

ФОРСИРОВАНИЕ РЕКИ ЯНЦЗЫ. 1949 г.

23,5×40.

ПОДЖИГАТЕЛЬ ТАНКОВ.

21×16,5.

ВОССТАНОВЛЕНИЕ СТАЛЕЛИТЕЙНОГО ЗАВОДА В АНЬШАНЕ.
1949 г.

41×31,5.

Янь Хань.

КОНФИСКАЦИЯ ПОМЕЩИЧЬЕГО ДОМА. 1948 г.

28×36.

ФОРСИРОВАНИЕ РЕКИ ХУАНХЭ. 1948 г.

21,5×35,5.

Неизвестный художник.

БОИ.

15,5×2.

Е Фу.

«ПОСМОТРИМ, КУДА ОНИ УЛЕТЯТ?».

15×21.

122

Су Гуань.

ЛИТЕЙНЫЙ ЦЕХ.

15×20.

Ай Янь.

ПОХОД НА ЮГО-ЗАПАД.

31×22.

Ли Цюн.

ИЗОБИЛИЕ.

17,5×23.

Ли Хуа.

ВЕЛИКИЙ ПОХОД.

21×29.

Ван Ши-го.

ПЕРЕВОСПИТАНИЕ БЕЗДЕЛЬНИКОВ.

17×26.

ГРАВИЮРА НА ДЕРЕВЕ

Лу Тянь.

ПРЕОДОЛЕНИЕ ТРУДНОСТЕЙ СТРОИТЕЛЬСТВА. 1950 г.

19×23.

Цэн Цзинь-чу.

РЕМОНТ ПАРОВОЗА. 1950 г.

123

Янь Хань.

ЖАЛОБЫ КРЕСТЬЯН. 1948 г.

15×21.

РАНЕННЫЙ ПУЛЕМЕТЧИК НЕ ПОКИДАЕТ ЛИНИИ ОГНЯ. 1949 г.

29×19.

РАЗДЕЛ ИМУЩЕСТВА ПОМЕЩИКА. 1948 г.

25,5×35.

ГЕРОИ ПОДРЫВНИКИ. 1949 г.

37×25,5.

ВЫБОРЫ В ДЕРЕВНЕ ПРИ ПОМОЩИ БОБОВ.

30×38.

Ли Хуа.

СУД НАД ПОМЕЩИКОМ.

Офорт. 18×25.

ВОЗВРАЩЕНИЕ ЗЕМЛИ КРЕСТЬЯНАМ. 1950 г.

Офорт. 19×25.

Ли Цюн.

ОБУЧЕНИЕ ТКАЧЕСТВУ.

15×20.

Хуан Янь.

ПОДНЯТИЕ ЦЕЛИНЫ.

20×12,5.

124

Ши Лу.

ОБВИНЕНИЕ ПОМЕЩИКА.

20×13.

Чжоу Я.

БОЙЦЫ НАРОДНО-ОСВОБОДИТЕЛЬНОЙ АРМИИ ПОМОГАЮТ
КРЕСТЬЯНАМ УБИРАТЬ УРОЖАЙ.

12×12.

Цэн Цзинь-чу.

СБОР ПОДПИСЕЙ ПОД СТОКГОЛЬМСКИМ ВОЗЗВАНИЕМ
В г. ЧАНША.

Ци Дянь.

БОРЬБА С ЗАСУХОЙ.

13,5×18.

Чжан Ин-сюэ.

ДЕРЕВНЯ СЕВ. ШЭНСИ.

21×27.

Чжан Ян-си.

«НАША АРМИЯ ПРИШЛА!».

27×33.

Но Вэй.

ПОДГОТОВКА ПУСКА ЗАВОДА. 1950 г.

23×30.

125

Ли Хуа.

ВОССТАНОВЛЕНИЕ ЭЛЕКТРОГЕНЕРАТОРА. 1950 г.

34×25.

ЖЕЛЕЗНОДОРОЖНИКИ ЗА УЧЕБОЙ.

28×44.

РАЗГОН СТУДЕНЧЕСКОЙ ДЕМОНСТРАЦИИ ГОМИНДАНОВСКОЙ ПОЛИЦИИ.

29×43.

Ши Лу.

«ДОЛОЙ ФЕОДАЛИЗМ!».

Неизвестный художник.

НА БЕРЕГУ РЕКИ.

17,5×2.

Е Фу.

НАВОДНЕНИЕ НА РЕКЕ ХУАНХЭ.

20×26.

Су Гэ.

А. М. ГОРЬКИЙ.

20×26.

Кэ Хуа.

ПОРТРЕТ РЕВОЛЮЦИОНЕРА-ДЕМОКРАТА ТАО-ФЫН.

126

Цэн Цзинь-чу.

ПОСТРОЙКА ДОРОГИ.

9×12.

Фу Бао.

ДЕРЕВНЯ.

23×16,5.

И Цюнь.

ДЕРЕВЯННЫЕ ДОМА У РЕКИ.

24,5×18.

Лу Тянь.

КАМЕНЩИКИ.

15×19.

Чжао Янь-нянь.

УЛИЧНАЯ СТОЛОВАЯ.

12×16,5.

Ли Хуа.

ВОЗВРАЩЕНИЕ МОЛОДЕЖИ С ДЕМОНСТРАЦИИ В ГОМИНДАНОВСКИХ РАЙОНАХ.

24×34,5.

Фан Юнь.

БОЙ У ЮЖНЫХ ВОРОТ.

10×15.

127

Лю Мын-тянь.

ШТУРМ УЩЕЛЬЯ ЛОЦЗЫКОУ.

28×18.

Гу Юань.

ПРИЕЗД КОМАНДИРА ПАРТИЗАНСКОГО ОТРЯДА ЛЮ ЧЖИ-ЧЖОУ К КРЕСТЬЯНАМ.

16×22,5.

БОРЬБА С ЗАСУХОЙ.

14×19,5.

Гу Юань.

КРЕСТЬЯНЕ ТРЕБУЮТ СНИЖЕНИЯ АРЕНДНОЙ ПЛАТЫ.

18×23.

ПОМЕЩИКА ВЕЗУТ В НАРОДНЫЙ СУД.

14×12,5.

Ся Фын.

ОБУЧЕНИЕ СТРЕЛЬБЕ.

14×19.

РАБОТА НА СВОЕЙ ЗЕМЛЕ.

16×26.

Цзи Гуй-сэнь.

ПРОВОДЫ НА ФРОНТ.

14×19.

Ли Шао-янь.

КРЕСТЬЯНЕ ПЕРЕВОЗЯТ РАНЕНЫХ ЧЕРЕЗ РЕКУ ХУАНХЭ.

19×29,5.

Ню Вэнь.

ПОЛУЧЕНИЕ ДОКУМЕНТОВ НА ЗЕМЛЮ.

15×19.

Ци Дань.

ПОМОЩЬ ФРОНТУ.

19×31.

Ню Гэн.

ВОССТАНОВЛЕНИЕ ЖИЛИЩ.

14×20.

Го Янь.

ПРАЗДНИК В ЧЕСТЬ ПРИХОДА НАРОДНО-ОСВОБОДИТЕЛЬНОЙ АРМИИ.

21×26,3.

Гуань Фу-шэн.

РЕМОНТ ОРУЖИЯ В ТЫЛУ ПРОТИВНИКА.

9×9,5.

Ню Вэнь.

СЛУШАЮТ РАДИО.

15×19.

Цэн Цзинь-чу.

РИСОВЫЙ БУНТ В ГОМИНДАНОВСКИХ РАЙОНАХ.

9×19.

Вэй Кэ.

ОРУДИЙНЫЙ РАСЧЕТ.

14,5×21.

ПОХОД НА ЮГО-ЗАПАД.

17,5×24,5.

Цзи Гуй-сэнь.

РАЗДЕЛ ИМУЩЕСТВА ПОМЕЩИКА.

18×23.

КАРИКАТУРА

Ван Дэ-вэй.

ГНИЛОЕ ЗАТРАЖДЕНИЕ. (Военный союз юго-восточной Азии). 1950 г.

Бум., тушь, белила. 80×55.

Тэ Вэй.

«ЖДИТЕ, ЖДИТЕ — ЕЩЕ БРОШУ!». (Предательство Чан Кай-ши). 1947 г.

Бум., тушь. 18×23.

Фан Чэн.

ТРУМЭН ВРУЧАЕТ ТРЮГВЕ ЛИ ЗНАМЯ ООН. 1950 г.

Фото. 23×18.

Чжан Вэй-юань.

«КОРОЛЬ БЕЗ КОРОЛЕВСТВА». 1950 г.

Фото. 23×18.

Чжан Гуан-юй.

АМЕРИКАНСКИЕ РАЗБОЙНИКИ ГРАБЯТ КОРЕЙСКУЮ НАРОДНУЮ РЕСПУБЛИКУ. 1950 г.

Фото. 23,5×18.

Цэн Цзинь-чу.

РИСОВЫЙ БУНТ В ГОМИНДАНОВСКИХ РАЙОНАХ.

9×19.

Вэй Кэ.

ОРУДИЙНЫЙ РАСЧЕТ.

14,5×21.

ПОХОД НА ЮГО-ЗАПАД.

17,5×24,5.

Цзи Гуй-сэнь.

РАЗДЕЛ ИМУЩЕСТВА ПОМЕЩИКА.

18×23.

КАРИКАТУРА

Ван Дэ-вэй.

ГНИЛОЕ ЗАГРАЖДЕНИЕ. (Военный союз юго-восточной Азии). 1950 г.

Бум., тушь, белила. 80×55.

Тэ Вэй.

«ЖДИТЕ, ЖДИТЕ — ЕЩЕ БРОШУ!». (Предательство Чан Кай-ши). 1947 г.

Бум., тушь. 18×23.

Фан Чэн.

ТРУМЭН ВРУЧАЕТ ТРЮГВЕ ЛИ ЗНАМЯ ООН. 1950 г.

Фото. 23×18.

Чжан Вэй-юань.

«КОРОЛЬ БЕЗ КОРОЛЕВСТВА». 1950 г.

Фото. 23×18.

Чжан Гуан-юй.

АМЕРИКАНСКИЕ РАЗБОЙНИКИ ГРАБЯТ КОРЕЙСКУЮ НАРОДНУЮ РЕСПУБЛИКУ. 1950 г.

Фото. 23,5×18.

Ми Гу.

ЧЕРТОВ ПЛАН ТРУМЭНА И АЧЕСОНА. 1950 г.

Фото. 21,5×20.

Е Цянь-юй.

«ВОЕННЫЕ УСПЕХИ» МАКАРТУРА В КОРЕЕ. 1950 г.

Бум., тушь. 28×34.

Хуа Цзюнь-у.

ГОМИНДАНОВСКИЕ АГЕНТЫ В ТУПИКЕ. 1949 г.

Бум., тушь. 19×20.

АМЕРИКАНСКИЙ ИМПЕРИАЛИЗМ ПРОКЛАДЫВАЕТ ДОРОГУ
ДЛЯ АГРЕССИИ. 1940 г.

Бум., тушь, белила 12×19,5.

ОСВОБОЖДЕНИЕ ТИГРОВ ИЗ КЛЕТКИ. 1948 г.

Бум., тушь, белила. 13,5×14,5.

«УЖЕ ВИДЕН ОСТРОВ ТАЙВАНЬ». 1950 г.

Бум., тушь, белила. 14×27.

Чжан Дин.

ВОСТОЧНЫЙ АВАНТЮРИСТ. 1950 г.

Фото. 12×24.

СОВРЕМЕННЫЙ ДОН-КИХОТ. 1950 г.

Фото. 23×18.

БУМАЖНЫЙ ТИГР. 1950 г.

Бум., тушь, белила. 36×25.

Су Хой.

НАСТУПЛЕНИЕ КОРЕЙСКОЙ НАРОДНОЙ АРМИИ НЕ ОСТА-
НОВИТЬ! 1950 г.

Фото. 15×24.

Сяо Дин.

АМЕРИКАНСКИЙ АД. 1950 г.

Бум., тушь. 26,5×32.

РЕЗЬБА ИЗ КАМНЯ, КОРАЛЛА, СЛОНОВОЙ КОСТИ И ДЕРЕВА.

Чжан Цзы-куй.

ВАЗА С КРЫШКОЙ И ПОДВЕСНЫМИ КОЛЬЦАМИ.

Нефрит. В. 30.

СТАТУЭТКА «ФЕЯ СИ-ШИ».

Красный коралл. В. 19,5.

Ян Кай-тай.

СОСУД ДЛЯ ВОДЫ В ФОРМЕ ЧАЙНИКА.

Дымчатый топаз. В. 14.

Дин Юй-тин.

СТАТУЭТКА «ФЕЯ ЦВЕТОВ».

Слоновая кость с раскраской.

СТАТУЭТКА «ДАИ ЮЙ» (героиня романа «Сон в Красном тереме»)

Слоновая кость с раскраской. В. 24.

Ван Дунь.

УЧЕННЫЕ ЗА СТОЛОМ.

Слоновая кость. В. 14,3.

Тан Цзин-е.

КРАСАВИЦА С ПОПУГАЕМ (ночник).

Слоновая кость с подкраской. В. 23,5.

ЯН ГУИ-ФЭИ С ЧАШЕЙ (ночник).

Слоновая кость с раскраской. В. 25,5.

Ян Ши-хой.

ГОРЕЛЬЕФЫ (2) С ИЗОБРАЖЕНИЕМ ЛОШАДЕЙ И ПАСТУХОВ.

Слоновая кость с подкраской. 9,5×22,5.

ГОРЕЛЬЕФЫ (2) С ИЗОБРАЖЕНИЕМ ПТИЦ.

Слоновая кость. 18×7.

ВАЗЫ (2) С ЖАНРОВЫМИ СЦЕНАМИ.

Слоновая кость с раскраской. В. 38.

Мастерская Цзэн-син.

ГРУППА С ИЗОБРАЖЕНИЕМ «ВОСЬМИ ДАОССКИХ ГЕНИЕВ».

Тёмно-зелёный нефрит. В. 30.

Фирма «Художественное ремесло».

СТАТУЭТКА «СТАРЫЙ РЫБАК».

Жировик. В. 30.

Ван Юнь-тянь.

СТАТУЭТКА «КРАСАВИЦА С ЛЮТНЕЙ».

Белый жировик. В. 50.

СОСУД ДЛЯ ПРОМЫВКИ КИСТЕЙ В ФОРМЕ ЛИСТА ЛОТОСА.

Розовый жировик. Дм. 17.

СТАТУЭТКА «ГУАНЬИНЬ».

Нефрит. В. 18.

СТАТУЭТКА «МАЛЬЧИК НА ЦИЛИНЕ».

Светло-серый жировик. В. 9,5.

СТАТУЭТКИ (2) «СИДЯЩИЕ ЛЬВЫ».

Камень, подкрашенный красным. В. 10.

Лю Си-жу.

СТАТУЯ «БОДИСАТВА ВЭНЬ ШУ НА ЛЬВЕ».

Камень. 96×47×21.

СТАТУЭТКИ (2) «ГУАНЬИНЬ».

Грушевое дерево. В. 41.

Лю Цин-сянь.

СТАТУИ (2) «ЛЬВЫ».

Мрамор. В. 54.

ГОЛОВА ЛОШАДИ. Подражание скульптуре эпохи Хань.

Дерево. В. 10.

Лю Цзо-мэй.

СТАТУЯ «БОДИСАТВА ГУАНЬИНЬ».

Камень. В. 61.

Ань Тянь-мин.

КОРОБКА ДЛЯ ТАБАКА.

Красное дерево. 12×16.

ШКАТУЛКА.

Чёрный лак с перламутром. 21,5×8,6.

ВАЗЫ (2).

Чёрный лак с перламутром. В. 24,5.

Мастерская Тун Син-чен.

ШИРМА ЧЕТЫРЁХСТВОРЧАТАЯ С ИЗОБРАЖЕНИЕМ ИГРАЮЩИХ ДЕТЕЙ.

Чёрный лак с инкрустацией камнем, перламутром и слоновой костью.
180×53.

ИЗДЕЛИЯ ИЗ ЛАКА

Ли Дянь-ин.

ЭКРАНЫ НАСТОЛЬНЫЕ (2).

Красный резной лак. В. 5,7.

КОРОБКИ (2) С ЦВЕТОЧНЫМ УЗОРОМ.

Красный резной лак. В. 21.

КОРОБКИ (2).

Трёхцветный резной лак. В. 16.

Фирма «Художественное ремесло».

СОСУДЫ ДЛЯ ВИНА (2) В ФОРМЕ ДВОЙНОЙ ТЫКВЫ.

Красный резной лак. В. 28.

Янь Цин-жун.

КОРОБКИ (2) КРУГЛЫЕ.

Красный резной лак. В. 7.

КОРОБОЧКИ (2) С ПЛОСКИМИ КРЫШКАМИ.

Красный резной лак. В. 6,2.

КОРОБОЧКИ (2).

Красный резной лак. В. 8.

СОСУДЫ ДЛЯ ПРОМЫВКИ КИСТЕЙ (2).

Красный резной лак. Дм. 15,5.

Шэнь Фу-вэнь.

БЛЮДО С ДРЕВНИМ СЮЖЕТОМ ЭПОХИ ВЭЙ.

Чёрный лак. Дм. 35.

БЛЮДО.

Чёрный лак с росписью зелёным. Подражание эпохе Тан. Дм. 35.

ТАРЕЛОЧКА.

Чёрный лак с коричневым. Подражание эпохе Вэй. Дм. 17.

БЛЮДО С ИЗОБРАЖЕНИЕМ ЛАНИ.

Лак. Дм. 34.

ТАРЕЛОЧКА С ПТИЦАМИ.

Чёрный лак. Дм. 18,5.

ИЗДЕЛИЯ ИЗ СТЕКЛА

Мастерская Тун Син-юнь.

ВАЗЫ (2) С КРЫШКАМИ.

Двухслойное стекло. В. 11,5.

Мастерская Юн Цзю-хэ.

ВАЗЫ (2) С ИЗОБРАЖЕНИЕМ ОРХИДЕЙ.

Двухслойное стекло. В. 21.

ВЫШИВКИ

У Цай-ся.

ПОРТРЕТ И. В. СТАЛИНА.

Вышивка шёлком с подкраской. 177×77.

ПОРТРЕТ МАО ЦЗЕ-ДУНА.

Вышивка шёлком с подкраской. 117×77.

РОЗЫ И ЛАСТОЧКИ.

Вышивка шёлком.

ПОКРЫВАЛО С ИЗОБРАЖЕНИЕМ ЛАСТОЧЕК НА БИРЮЗОВОМ ФОНЕ.

Шёлк.

Фирма «Художественное ремесло».

СУМОЧКА, ВЫШИТАЯ КРЕСТОМ, С ЗАМКОМ ИЗ НЕФРИТА.

17×21.

СУМОЧКА, ВЫШИТАЯ КРЕСТОМ, С ЗАМКОМ ИЗ НЕФРИТА.

Мастерские демократического женского союза в Пекине.

ГАРНИТУР СТОЛОВОГО БЕЛЬЯ (17 предметов) С ЦВЕТОЧНЫМ УЗОРОМ.

ГАРНИТУР СТОЛОВОГО БЕЛЬЯ (11 предметов).

Вышивка крестом.

НОСОВЫЕ ПЛАТКИ (6) С РАЗНОЦВЕТНЫМ УЗОРОМ.

Вышивка крестом.

ГАРНИТУР СТОЛОВОГО БЕЛЬЯ (17 предметов).

Вышивка аппликацией.

Мастерская «Дружба».

ГАРНИТУР СТОЛОВОГО БЕЛЬЯ (7 предметов).

Аппликация по жёлтому фону.

К О В Р Ы

Мастерская Сань Ли-хэн.

КОВЕР С УЗОРОМ В ДРЕВНЕМ СТИЛЕ.

Ручная работа. Шерсть. 384×274.

КОВЕР С УЗОРОМ В ВИДЕ ДРАКОНОВ.

Ручная работа. Шерсть. 364×273.

Мастерская Цзин Цзи.

КОВЕР СО СТИЛИЗОВАННЫМ ЦВЕТОЧНЫМ УЗОРОМ.

Ручная работа. Шерсть. 376×275.

ИЗДЕЛИЯ ИЗ КОВАНОГО ЖЕЛЕЗА

Шэнь Фу-вэнь.

ЭКРАН ТРЕХСТВОРЧАТЫЙ К ОЧАГУ.

Кованые цветы на металлической сетке. В. 86.

НАСТЕННЫЕ УКРАШЕНИЯ (4). ЦВЕТЫ.

В. 65.

ИЗДЕЛИЯ ИЗ ЭМАЛИ

Сюй Синь-шен.

ВАЗА КРУГЛАЯ ЧЕРНАЯ С ЗОЛОТЫМ УЗОРОМ.

Перегородчатая эмаль. В. 51.

ВАЗЫ (2) ШЕСТИГРАННЫЕ.

Перегородчатая эмаль. В. 26,3.

БЛЮДО С ЗНАКОМ «ДОЛГОЛЕТИЕ».

Перегородчатая эмаль. В. 3, дм. 39.

СОСУД ДЛЯ МАСЛА КРУГЛЫЙ.

Перегородчатая эмаль. В. 40.

Чен Фын-цунь.

ВАЗЫ (2) КРУГЛЫЕ СО СПЛОШНЫМ ЦВЕТОЧНЫМ УЗОРОМ.

Перегородчатая эмаль. В. 22.

ВАЗЫ (2) ОВАЛЬНЫЕ, ДОЛЬЧАТЫЕ.

Перегородчатая эмаль. В. 26,3.

Фирма «Художественное ремесло».

САХАРНИЦЫ (2) С КРЫШКАМИ И ИЗОБРАЖЕНИЕМ ДРАКОНОВ.

Перегородчатая эмаль. В. 18,5.

ВАЗОЧКИ (2).

Перегородчатая эмаль. В. 10.

СОСУДЫ ДЛЯ ПРОМЫВКИ КИСТЕЙ (2) С УЗОРОМ В ВИДЕ ДРАКОНОВ.

Перегородчатая эмаль. Дм. 11,7.

СОСУД ДЛЯ КИСТЕЙ.

Перегородчатая эмаль. В. 5,5, дм. 13,5.

ПОДСТАВКА ДЛЯ ЭЛЕКТРОЛАМПЫ.

Перегородчатая эмаль. В. 26.

СОСУДЫ ДЛЯ ПРОМЫВКИ КИСТЕЙ (2) ОРАНЖЕВЫЕ С ЗЕЛЕНОВАТЫМ БОРТОМ.

Перегородчатая эмаль. Дм. 11.

ПАПИРОСНИЦА.

Перегородчатая эмаль. В. 9,5.

КУРИТЕЛЬНЫЙ ПРИБОР И НАСТОЛЬНАЯ ЛАМПА (4 предмета).

Перегородчатая эмаль.

Фирма «Художественное ремесло».

ПОДНОСИКИ ДЛЯ ШПИЛЕК (2) ШЕСТИЛЕПЕСТКОВЫЕ.

Расписная эмаль. В. 2,5, дм. 18.

ТАРЕЛОЧКА С ИЗОБРАЖЕНИЕМ КРАСНОЙ ЛОШАДИ.

Расписная эмаль. В. 2,5, дм. 18.

ТАРЕЛОЧКИ (4) С ИЗОБРАЖЕНИЕМ ДЕТСКИХ ИГР НА РОЗОВОМ ФОНЕ.

Расписная эмаль. В. 2, дм. 12,5.

КУРИТЕЛЬНЫЙ ПРИБОР (3 предмета) С ИЗОБРАЖЕНИЕМ ПАСТУХА С КОЗАМИ.

Расписная эмаль.

СОСУДЫ ДЛЯ ПРОМЫВКИ КИСТЕЙ (2) С ИЗОБРАЖЕНИЕМ НАРОДНЫХ ТАНЦЕВ.

Расписная эмаль.

ТАРЕЛОЧКА.

Перегородчатая эмаль. Дм. 15,7.

Ван Чжу-лин.

ПИСЬМЕННЫЙ ПРИБОР (11 предметов).

Перегородчатая эмаль.

ВАЗЫ С КРЫШКАМИ ДЛЯ КОНФЕТ (2) С ИЗОБРАЖЕНИЕМ ПАВЛИНОВ.

Перегородчатая эмаль. В. 10.

Ли Шоу-шань.

СТОЛОВЫЙ ПРИБОР (6 предметов).

Перегородчатая эмаль.

Чжан Дэ-мин.

БЛЮДА (2) С ИЗОБРАЖЕНИЕМ НАРОДНОЙ ДЕМОНСТРАЦИИ.

Расписная эмаль. В. 4,5, дм. 37.

ТАРЕЛКИ (2) С ИЗОБРАЖЕНИЕМ ПТИЦ НА ВЕТКЕ ДЕРЕВА.

Расписная эмаль. В. 4, дм. 27.

СОСУДЫ ДЛЯ САХАРА С КРЫШКАМИ (2) С ИЗОБРАЖЕНИЕМ ЦВЕТОВ.

Расписная эмаль. В. 23,3.

ЧАЙНИЦЫ (2) С ЖАНРОВЫМИ СЦЕНАМИ В МЕДАЛЬОНАХ.

Расписная эмаль. В. 15.

ВАЗЫ (2) С ИЗОБРАЖЕНИЕМ ЦВЕТОВ ПЕРСИКА И ЛАСТОЧЕК.

Расписная эмаль. В. 22.

ВАЗЫ (2) С ЖАНРОВЫМИ СЦЕНАМИ.

Расписная эмаль. В. 16.

ВАЗЫ (2) ЧЕТЫРЕХУГОЛЬНЫЕ С ИЗОБРАЖЕНИЕМ ПТИЦ НА ВЕТВЯХ ДЕРЕВА.

Расписная эмаль. В. 8, шир. 13,5.

ЧАШКИ (2) С МЕТАЛЛИЧЕСКИМИ РУЧКАМИ.

Расписная эмаль. В. 6,5, дм. 7.

СОСУДЫ ДЛЯ ПРОМЫВКИ КИСТЕЙ С ИЗОБРАЖЕНИЕМ ДВУХ ФЕЙ.

Расписная эмаль. В. 3, дм. 14.

СОСУДЫ ДЛЯ ПРОМЫВКИ КИСТЕЙ (2) С ИЗОБРАЖЕНИЕМ ЦАПЕЛЬ В ВОДЕ.

Расписная эмаль. В. 3, дм. 12,5.

СОСУДЫ (2) В ФОРМЕ ОСЕННЕГО ЛИСТА.

Расписная эмаль. В. 3, дм. 13.

ЮВЕЛИРНЫЕ ИЗДЕЛИЯ

Лян Чжэн.

БРАСЛЕТ ФИЛИГРАННЫЙ С ФИГУРКОЙ СЛОНА ИЗ ЗЕЛЕННОГО НЕФРИТА.

Позолоченное серебро. Дм. 20,3.

БРАСЛЕТ ФИЛИГРАННЫЙ С ТРЕМЯ ВСТАВКАМИ ИЗ РОЗОВОГО КВАРЦА.

Серебро. Дм. 18.

ГАРНИТУР ФИЛИГРАННОЙ РАБОТЫ С МЕДАЛЬОНАМИ ИЗ СЛОНОВОЙ КОСТИ (браслет, брошь, серьги и кольцо).

Серебро.

ГАРНИТУР ФИЛИГРАННОЙ РАБОТЫ СО ВСТАВКАМИ ИЗ ЗЕЛЕННОГО НЕФРИТА (браслет, брошь, кольцо и серьги).

Серебро позолоченное.

Ао Янь-дэ.

СВЕЧИ (16) НОВОГОДНИЕ С РАЗЛИЧНОЙ РАСЦВЕТКОЙ И РЕЛЬЕФНЫМ УЗОРОМ.

Воск.

В Е Е Р А

Мастера г. Ханчжоу.

ВЕЕР РЕЗНОЙ.

Палисандровое дерево. Дл. 20,4.

ВЕЕР РЕЗНОЙ С ЖИВОПИСЬЮ НА ШЕЛКУ.

Пластинки из палисандрового дерева. Дл. 20,4.

ВЕЕР АЖУРНЫЙ, РЕЗНОЙ.

Палисандровое дерево. Дл. 20,4.

ВЕЕР С ИЗОБРАЖЕНИЕМ АИСТА НА ШЕЛКУ.

Дл. 20,4.

ВЕЕР С ИЗОБРАЖЕНИЕМ ЦВЕТОВ И БАБОЧЕК НА ШЕЛКУ.

Дл. 20,4.

РАЗЛИЧНЫЕ ХУДОЖЕСТВЕННЫЕ ИЗДЕЛИЯ

Мастерская в Пекине.

ШИРМА ЧЕТЫРЕХСТВОРЧАТАЯ НАСТОЛЬНАЯ.

Живопись на стекле. В. 35.

ПЕЧАТКИ С ФИГУРКАМИ БРОНЗОВЫЕ. (12 штук).

У Цай-ся.

ФИГУРА «ГОЛУБЬ МИРА».

Синель. В 46,5.

Лян Чжан.

ПОДСТАВКА С ДВУМЯ ФОНАРИКАМИ.

Золото. Эмаль. В. 27,7.

ХУДОЖЕСТВЕННАЯ ФОТОГРАФИЯ

Ши Шао-хуа.

БРАТСТВО НАРОДОВ КИТАЯ.

92×76; 31×47.

ФОРСИРОВАНИЕ РЕКИ.

92×76; 39×52.

ОТРЯД ЯН-ЛИНА.

92×76; 31×47.

НАРОДНЫЙ ВОЕННО-МОРСКОЙ ФЛОТ.

31×47.

ПОЗДРАВЛЕНИЕ ТОВАРИЦА СТАЛИНА.

36×50 .

НА ПРОРЫВ.

36×50.

ПАРАД.

61×48.

Группа художников-фотографов пекинской киностудии.

БОИЦЫ УЧАСТВУЮТ В СЕЛЬСКОХОЗЯЙСТВЕННЫХ РАБОТАХ.

92×76; 42×55.

ПАРТИЗАНЫ ЮЖН. СЫЧУАНИ.

92×76; 43×55.

РЕМОНТ САМОЛЕТА.

92×76; 43×55.

РЕМОНТ ЭЛЕКТРИЧЕСКОЙ ЛИНИИ.

92×76; 42×55.

ЖЕНЩИНЫ ПАРТИЗАНКИ ИЗ ЮЖНОЙ СЫЧУАНИ.

43×55.

Ян Бо-тао.

ПРАЗДНОВАНИЕ 1 МАЯ.

92×76; 43×60.

МЕТАЛЛУРГИЧЕСКИЙ ЗАВОД.

92×76; 41×28.

В РАЗВЕДКЕ.

92×76; 30×41.

Мын Цин-бяо.

НАСТУПЛЕНИЕ.

92×76; 48×61.

Мын Чжао-хой.

НАРОДНЫЙ ТЕАТР.

92×76; 37×53.

Лю-вэй.

СТАРЫЙ КРЕСТЬЯНИН СОБИРАЕТ УРОЖАЙ.

92×76; 47×49.

ЖАТВА.

40×52.

Линь-ян.

ПРОВОДЫ СОВЕТСКОЙ ДЕЛЕГАЦИИ.

92×76; 41×52.

Лю Цин-жуй.

НАРОДНЫЕ ТАНЦЫ.

92×76; 31×47.

Е Хуа.

«СЕДАЯ ДЕВУШКА» (пьеса).

92×76; 36×48.

АРТИСТЫ КИТАЙСКОГО ТЕАТРА.

29×46.

Мын Чжао-жуй.

ДЕТИ ПОЗДРАВЛЯЮТ И. В. СТАЛИНА С 70-ЛЕТИЕМ СО ДНЯ РОЖДЕНИЯ.

92×76; 40×48.

Группа художников-фотографов пекинской киностудии.

ВОССТАНОВЛЕНИЕ ЗАВОДА.

92×76; 43×55.

Группа художников-фотографов пекинской киностудии.

НАРОДНЫЙ ВОЕННО-ВОЗДУШНЫЙ ФЛОТ.

43×55.

Гэ Ли-цунь.

КРЕСТЬЯНСКИЕ ПОЛЯ.

35×46.

Чжан Ин-цюань.

КРЕСТЬЯНСКИЙ СЪЕЗД.

38×52.

БОГАТЫЙ УРОЖАЙ.

50×36.

Дин И.

СЦЕНЫ ИЗ ПЬЕСЫ.

38×47.

Чень Чжен-цин.

САЛЮТ В ЧЕСТЬ ПРОВОЗГЛАШЕНИЯ КИТАЙСКОЙ НАРОДНОЙ
РЕСПУБЛИКИ.

48×53.

Ци Гуань-шан.

МАО ЦЗЕ-ДУН и ЧЖАО ГУИ-ЛАНЬ.

36×47.

Дин И.

СЦЕНА ИЗ ПЬЕСЫ ВАН СЮ-ЛЮАНЬ.

92×76; 32×50.

150

Вэй Нань-чан.

КРЕСТЬЯНИН С ЯГНЯТАМИ.

53×39.

Группа художников-фотографов пекинской киностудии.

БОЙЦЫ УЧАСТВУЮТ В СЕЛЬСКОХОЗЯЙСТВЕННЫХ РАБОТАХ.

43×55.

ПОСТРОЙКА ПАРОВОЗА.

43×55.

ГОЛУБИ МИРА.

35×49.

Ван Чунь-дэ.

БРИГАДА ВЗАИМОПОМОЩИ.

35×46.

Группа художников-фотографов пекинской киностудии.

БОЙ НА КРЫШЕ ДОМА.

30×42.

БОЙ НА КРЫШЕ ДОМА.

40×52.

ВЫХОД НА ПЕРЕДОВУЮ.

40×52.

ПАРАД.

43×55.

151

Группа художников-фотографов пекинской киностудии.

МАО ЦЗЕ-ДУН ПРИНИМАЕТ ПАРАД.

40×52.

СБОР ПОДПИСЕЙ ПОД СТОКГОЛЬМСКИМ ВОЗЗВАНИЕМ.

34×46.

Вэй Нань-чан.

ОТАРА ОВЕЦ.

33×49.

Чжан Ин-цзоанг

ПАХОТА.

29×42.

ЛОДКА В БУРНОМ МОРЕ.

29×42.

ПАГОДА «ЯШМОВЫЙ ИСТОЧНИК».

92×76; 45×30.

Группа художников-фотографов пекинской киностудии.

СБОР ПОДПИСЕЙ ПОД СТОКГОЛЬМСКИМ ВОЗЗВАНИЕМ.

46×46.

НАСТУПЛЕНИЕ НА ЮГО-ЗАПАД.

92×76; 43×55.

«ХРАМ НЕБА».

92×76; 39×57.

Группа художников-фотографов пекинской киностудии.

СБОР ПОДПИСЕЙ ПОД СТОКГОЛЬМСКИМ ВОЗЗВАНИЕМ.

92×76; 46×46.

ВООРУЖЕНИЕ НАРОДНОЙ АРМИИ.

92×76; 42×55.

ПОСЛЕ ФОРСИРОВАНИЯ ЯНЦЗЫ.

92×76; 42×55.

МАО ЦЗЕ-ДУН ПОДПИСЫВАЕТСЯ ПОД СТОКГОЛЬМСКИМ ВОЗЗВАНИЕМ.

92×76; 41×38.

НАСТУПЛЕНИЕ ПО СНЕГУ.

92×76; 36×48.

И Л Л Ю С Т Р А Ц И И



Сосуд. Расписная керамика из провинции Ганьсу. (III тыс. до н. э.).



Сосуд типа «Ху». Бронза. (II тыс. до н. э.).



Нагрудное украшение. Резьба из нефрита. Эпоха «Борющихся царств»
(403—221 до н. э.).



Пилон каменный с барельефом. Эпоха Хань (206 до н. э. — 220 н. э.).



Статуэтка «Рудокоп». Керамика. Эпоха Хань. (206 до н. э. — 220 н. э.).



Ваза. Фарфор. IV—VI вв.



Статуя хранителя храма Ли Ши. Глина. Эпоха Тан (618—907).



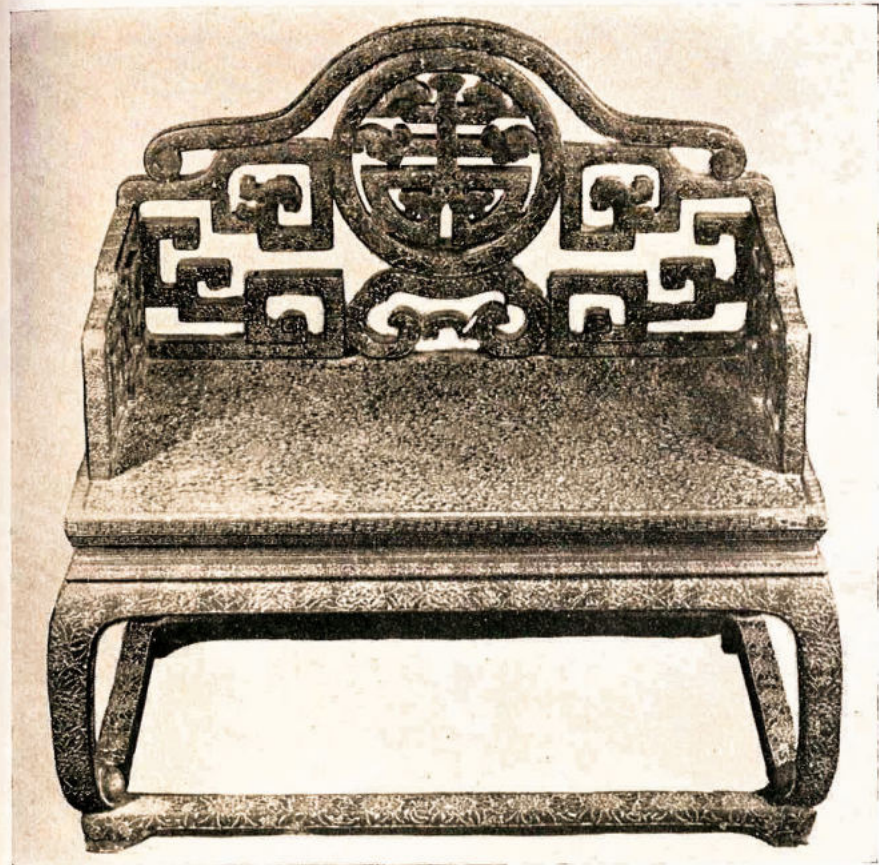
Го Чжун-шю. «Поселяный двор в горах». Живопись на шелку. Эпоха Сун (960—1279).



Ваза. Керамика типа «Цы Чжоу». Эпоха Сун (960—1279).



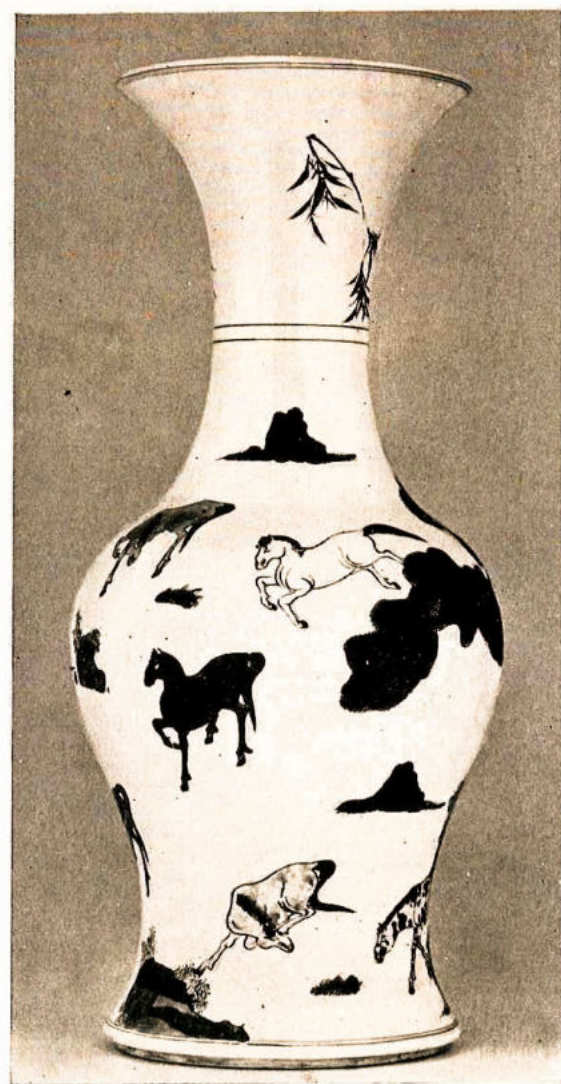
Кувшин с подглазурной росписью кобальтом. Фарфор. Эпоха Мин (1368—1644).



Трон. Красный резной лак. Эпоха Мин (1368—1644).



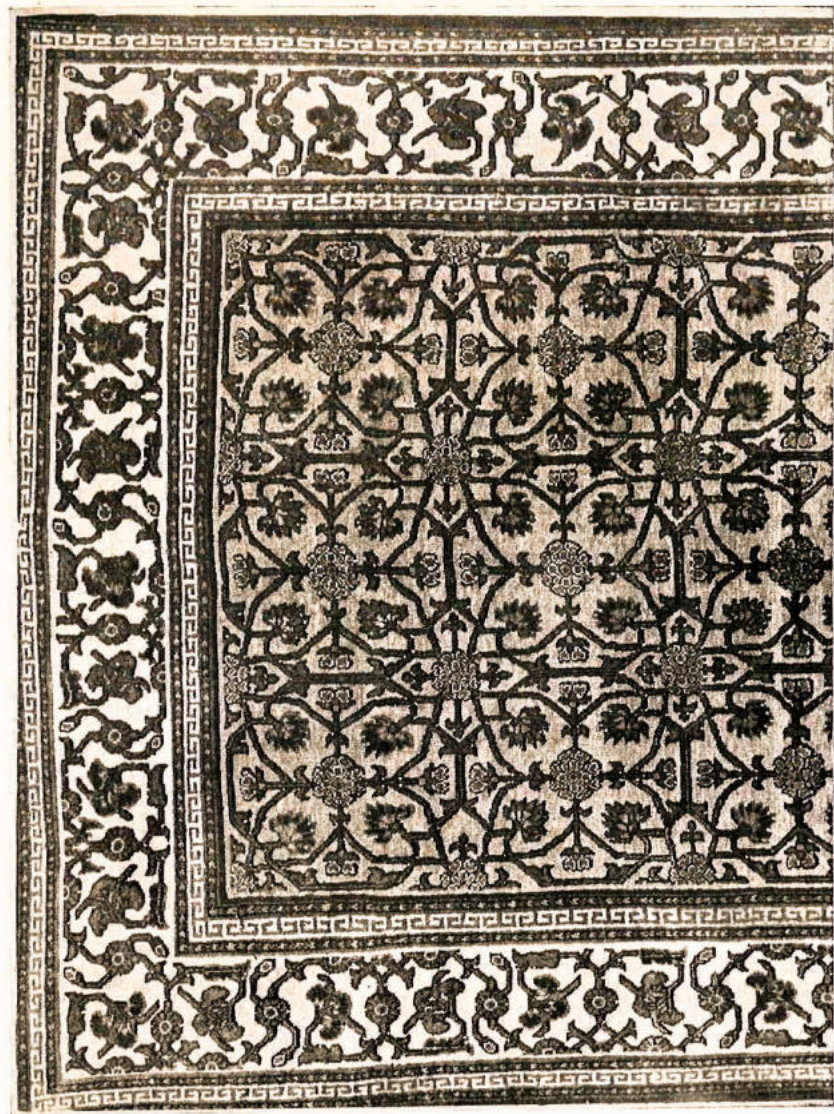
Ваза. Перегородчатая эмаль. Эпоха Мин (1368—1644).



Ваза. Подглазурная роспись кобальтом. Фарфор. XVIII в.



«Пионы». Шёлковая ткань типа «кэсы», XVIII в.



Ковёр. Шёлковый с серебряной и золотой нитью, XVIII в.



Корзина для цветов. Слоновая кость. XVIII в.



Чжао Юй. Красное знамя.



Янь Хань. Водружение победного знамени на вершинах родины.



Янь Хань. «Непокоренный народ» (Разрушение японцами дамбы в Байендяне в 1942 г.).



Ху И-чунань. Освобождение заключённых.



У Дзо-жень. Портрет героя труда знатного машиниста Ли Юна.



Дай Цзэ. Сбор подписей под Стокгольмским воззванием.



Е Цянь-юй. «Ложная могила» (Неудавшаяся уловка помещика)



Ван Сю-юй. Наши друзья пришли.



Пань Юнь. Восстановление дамбы великого канала.



Сянь Цин. Кузнецы.



Сюй Бэй-хун. Сычуанцы носят воду.



Ди Бай-ши. Увядашие лотосы.



Пань Юнь. Народное ликование.



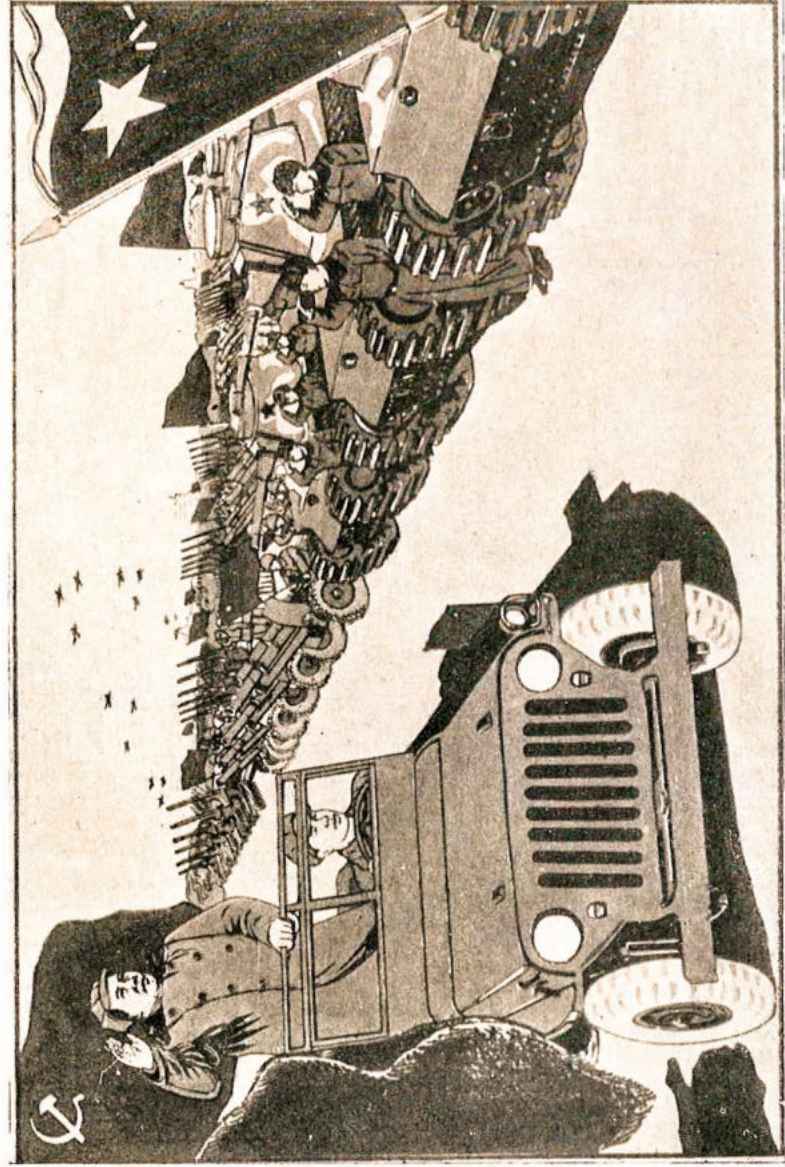
Чжан Дин. Праздник у ворот. Чествование Героя труда.



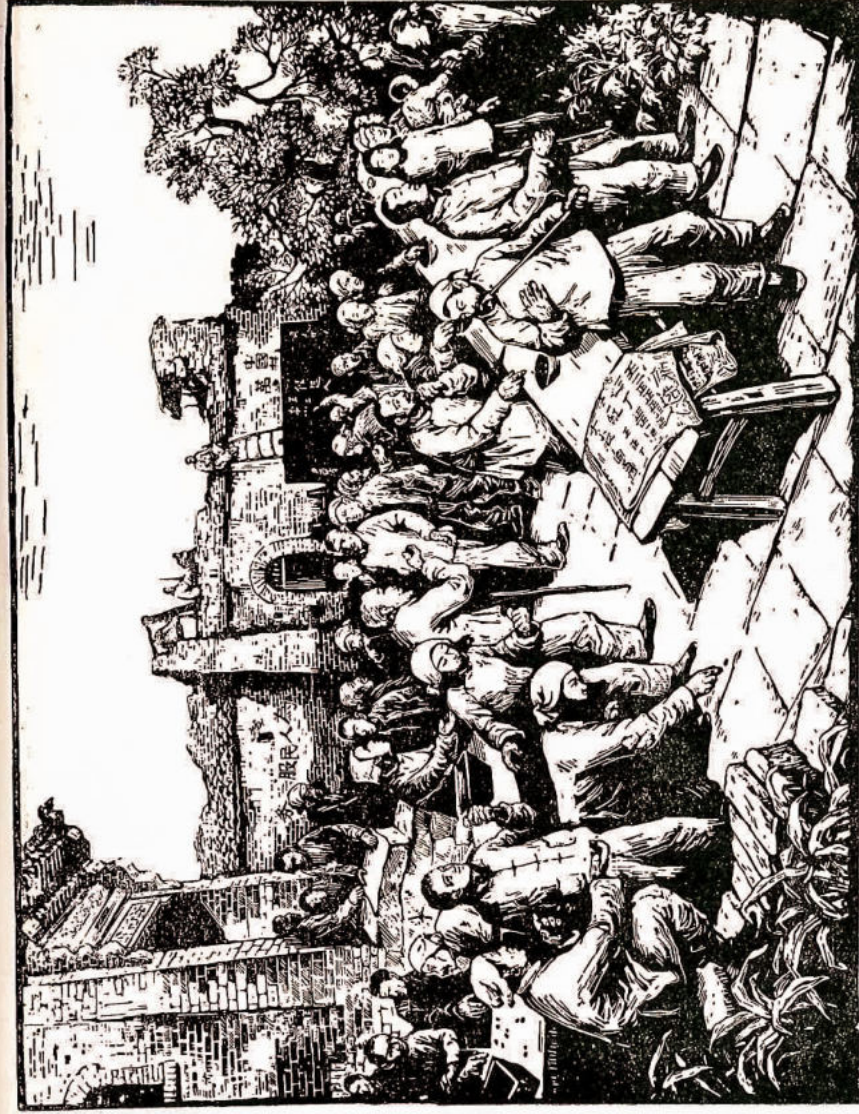
Вач Ши-го. Перевоспитание бездельников.



Сяо Сю. Обучение грамоте.



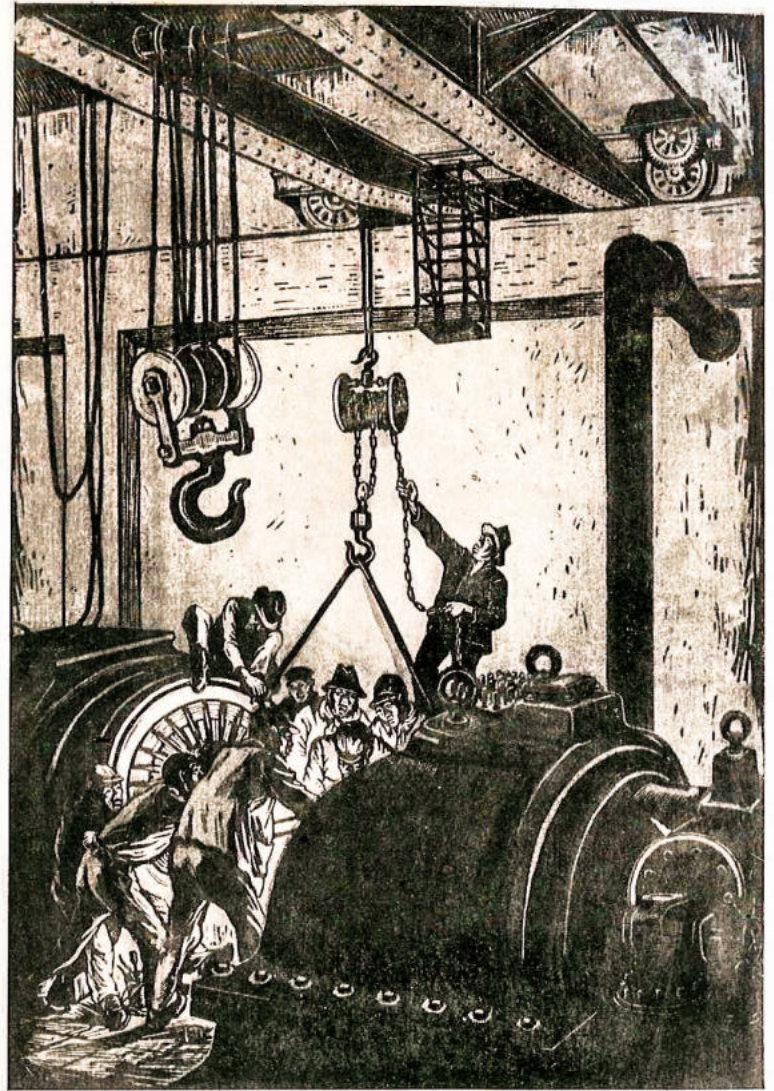
Ань Линь. Мао Цзе-дун принимает парад.



Янь Хань. Выборы в деревне при помощи бобов.



Ли Дюнь. Обучение ткачеству.



Ли Хуа. Восстановление электростанции.



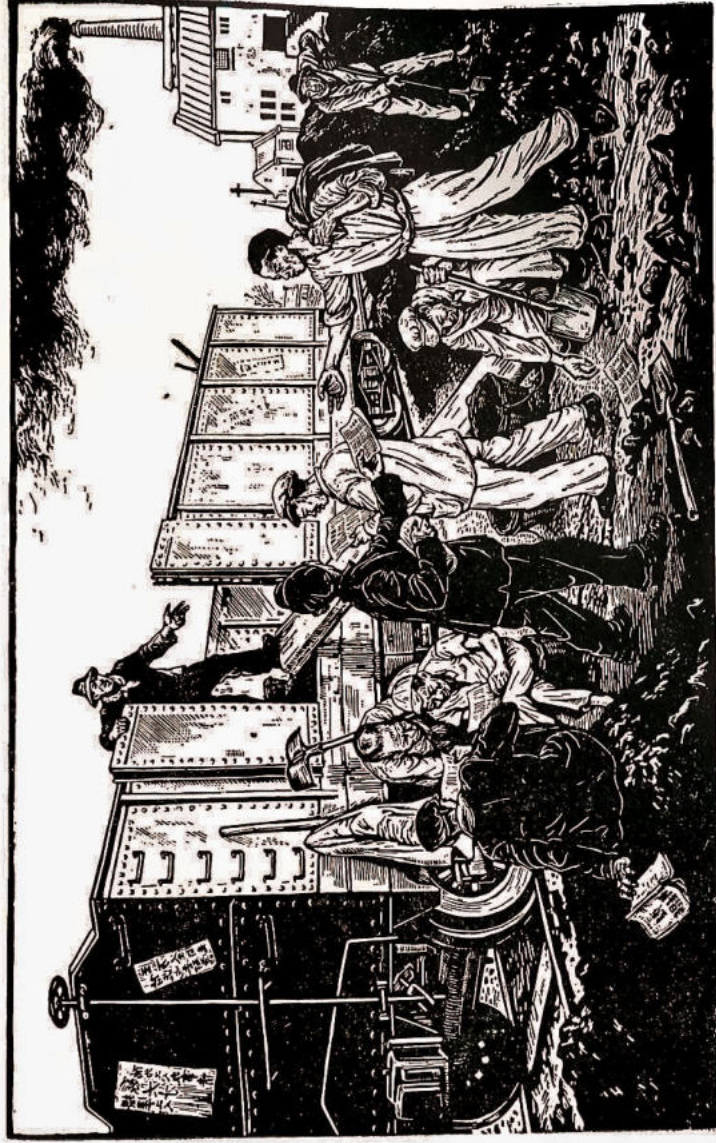
Ши Лу. «Обвинение помещика».



Гу Юань. Предъявление счета помещику.



Лю Мын-тянь. Штурм ущелья Лацзыкоу. (Великий поход Народной армии в 1934 г.).



Ли Хуа. Железнодорожники за учебой.



Е Дзянь-юй. «Военные успехи» Макартура в Корее.



Ван Дэ-эй. Гнилое ограждение. (Союз юго-восточной Азии).



Хуа Цзюнь-у. «Уже виден остров Тайван!».



Чжан Дэ-мин. Блюдо расписной эмали с изображением народного праздника и танцев Янгэ.

П Е Р Е Ч Е Н Ь И Л Л Ю С Т Р А Ц И И

Ван Чао-вэнь. Председатель Центрального Народного Правительственного Совета Мао Цзе-дун. 1949 г. Гипс.

Гу Юань. Восстановление сталелитейного завода в Аньшане. 1950 г. Цветная гравюра.

Сосуд. Расписная керамика из провинции Ганьсу (III тыс. до н. э.).

Сосуд типа «Ху». Бронза. Эпоха Шан Инь (1766—1122 до н. э.).

Нагрудное украшение. Резьба из нефрита. Эпоха «Борющихся царств» (403—221 до н. э.).

Пилон каменный с барельефом. Эпоха Хань (206 до н. э.—220 н. э.).

Статуэтка «Рудокоп». Керамика. Эпоха Хань (206 до н. э.—220 н. э.).

Ваза. Фарфор. (IV—VI вв.).

Статуя хранителя храма Ли Ши. Глина. Эпоха Тан (618—907).

Го Чжун-шу. «Постоялый двор в горах». Живопись на шелку. Эпоха Сун (960—1279).

Ваза. Керамика типа «Цы Чжоу». Эпоха Сун (906—1279).

Кувшин с подглазурной росписью кобальтом. Фарфор. Эпоха Мин (1368—1644).

Трон. Красный резной лак. Эпоха Мин (1368—1644).

Ваза. Перегородчатая эмаль. Эпоха Мин (1368—1644).

Ваза. Подглазурная роспись кобальтом. Фарфор. XV/III в.

«Пионы». Шёлковая ткань типа «кэсы». XVIII в.

Ковёр. Шёлковый с серебряной и золотой нитью. XV/III в.

Корзина для цветов. Слоновая кость. XVIII в.

Чжао Юй. Красное знамя. 1950 г. Х., м.

Янь Хань. Водружение победного знамени на вершинах родины. 1950 г. Х., м.

Янь-Хань. «Непокорённый народ» (Разрушение японцами дамбы в Байендяне в 1942 г.). 1949 г. Х., м.

Ху И-чуань. Освобождение заключённых. 1950 г. Х., м.

- У Цзо-жэнь. Портрет героя труда знатного машиниста Ли Юна. 1950 г. Х., м.
 Дай Цзэ. Сбор подписей под Стокгольмским воззванием. 1950 г. Х., м.
 Е Цянь-юй. «Ложная могила». (Неудавшаяся уловка помещика). 1950 г. Х., м.
 Ван Сю-юй. Наши друзья пришли. 1950 г. Акв., бум.
 Пань Юнь. Восстановление дамбы великого канала. 1950 г. Акв., бум.
 Сянь Цин. Кузнецы. 1950 г. Тушь, бум.
 Сюй Бэй-хун. Сычуанцы носят воду. 1937 г. Тушь, акв., бум.
 Ци Бай-ши. Увядавшие лотосы. Тушь, бум.
 Пань Юнь. Народное ликование. 1950 г. Тушь, бум.
 Чжан Дин. Праздник у ворот. Чествование Героя труда. 1949 г.
 Цветная гравюра.
 Ван Ши-ю. Перевоспитание бездельников. 1948 г. Цветная гравюра.
 Сяо Су. Обучение грамоте. 1950 г. Цветная гравюра.
 Ань Линь. Мао Цзе-дун принимает парад. 1950 г. Цветная гравюра.
 Янь Хань. Выборы в деревне при помощи бобов. 1948 г. Гравюра.
 Ли Цюнь. Обучение ткачеству. 1946 г. Гравюра.
 Ли Хуа. Восстановление электростанции. 1950 г. Гравюра.
 Ши Лу. «Обвинение помещика». 1950 г. Гравюра.
 Гу Юань. Предъявление счёта помещику. 1946 г. Гравюра.
 Лю Мын-тянь. Штурм ущелья Лацзыкоу. (Великий поход Народной армии в 1934 г.). 1948 г. Гравюра.
 Ли Хуа. Железнодорожники за учёбой. 1949 г. Гравюра.
 Е Цянь-юй. «Военные успехи» Макартура в Корее. 1950 г. Карикатура.
 Ван Дэ-вэй. Гнилое ограждение. (Союз юго-восточной Азии). 1950 г.
 Карикатура.
 Хуа Цзюнь-у. «Уже виден остров Тайван!». 1949 г. Карикатура.
 Чжан Дэ-мин. Блюдо расписной эмали с изображением народного праздника и танцев Янгэ. 1949 г.

СОДЕРЖАНИЕ

	стр.
Ван Е-цзю	5
Янь Хань. О современном изобразительном искусстве Китайской Народной Республики.	9
О. Глухарева. Художественная выставка Китайской Народной Республики	13

СТАРОЕ ИСКУССТВО

Керамика	27
Бронза	48
Нефриты	53
Скульптура	58
Эстампажи	64
Живопись	65
Альбомы и книги с гравюрами	73
Лаки	79
Ткани типа «кэсы» и вышивки	84
Ковры	88
Эмали	89
Веера	93
Принадлежности для живописи и письма	95

	стр.
Бамбук	97
Резьба	100
Изделия из тыквы	102
Мебель	104

НОВОЕ ИСКУССТВО

Скульптура	105
Живопись	106
Свитки живописи	106
Станковая живопись	111
Гравюра	117
Цветная гравюра на дереве (лубок)	117
Цветная гравюра на дереве	121
Гравюра на дереве	123
Карикатура	131
Современные художественные изделия	134
Резьба из камня, коралла, слоновой кости и дерева	134
Изделия из лака	137
Изделия из стекла	139
Вышивки	139
Ковры	140
Изделия из кованого железа	141
Изделия из эмали	141
Ювелирные изделия	145
Весра	146
Различные художественные изделия	146
Художественная фотография	147
Перечень иллюстраций	157

ВЫПОЛНЕНО ИЗДАТЕЛЬСТВОМ
«С О В Е Т С К И И Х У Д О Ж Н И К»
ПО ЗАКАЗУ ИЗДАТЕЛЬСТВА
ГОСУДАРСТВЕННОЙ ТРЕТЬЯКОВСКОЙ ГАЛЛЕРЕИ



1950 г.

Художественный и технический редактор В. И. Артамонов

Сдано в набор 21.IX 1950 г. Подписано к печати 26.IX 1950 г. Объем 15³/₄ п.л.

Тираж 1500 экз. А07072. Заказ 545. Цена 40 руб.

Типография Издательства «Советский Художник»
Художественного Фонда СССР

1956

ПЕРЕУЧЕТ
1961 г.

кв. 84

кв. 90

1966

