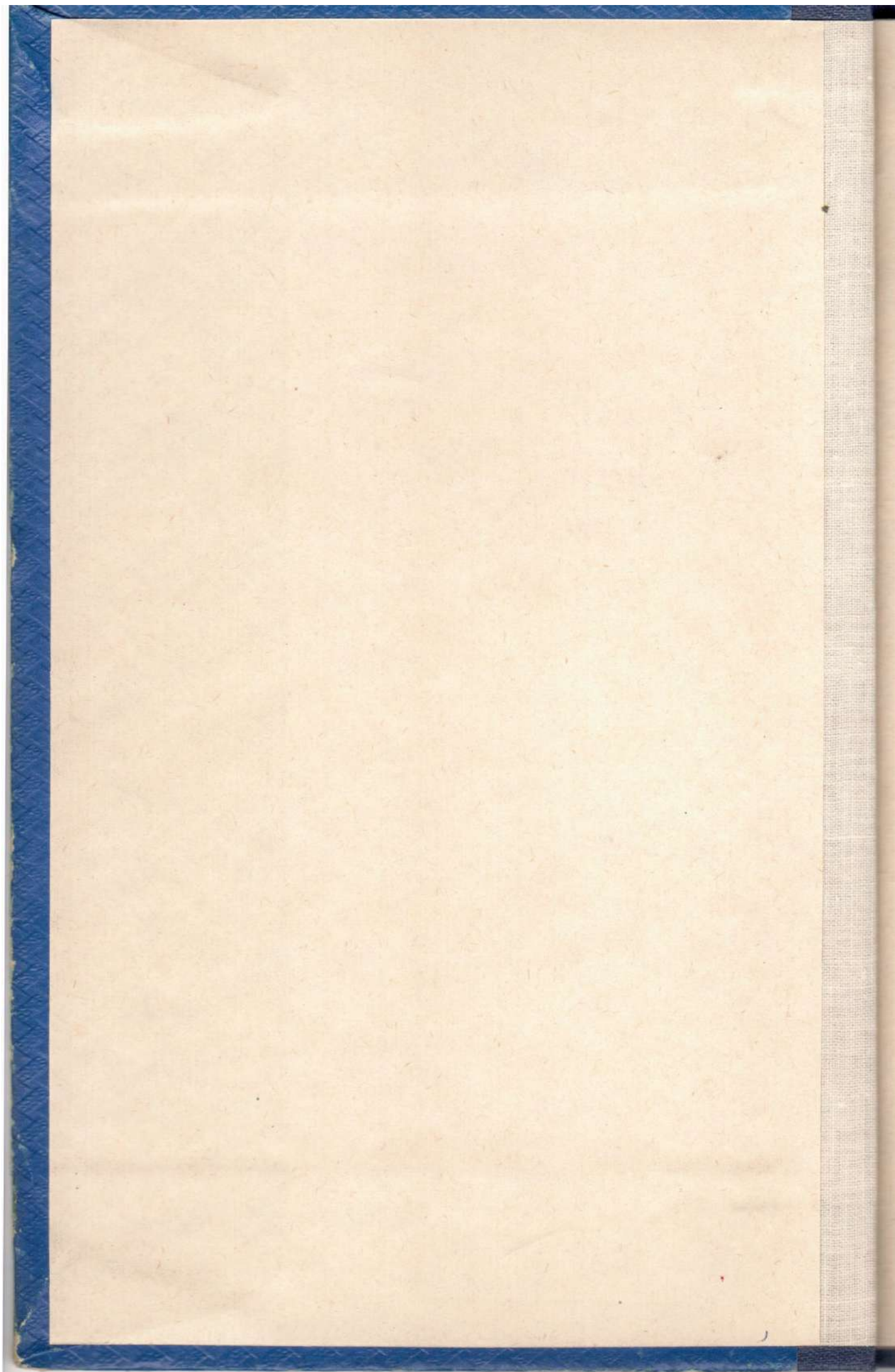
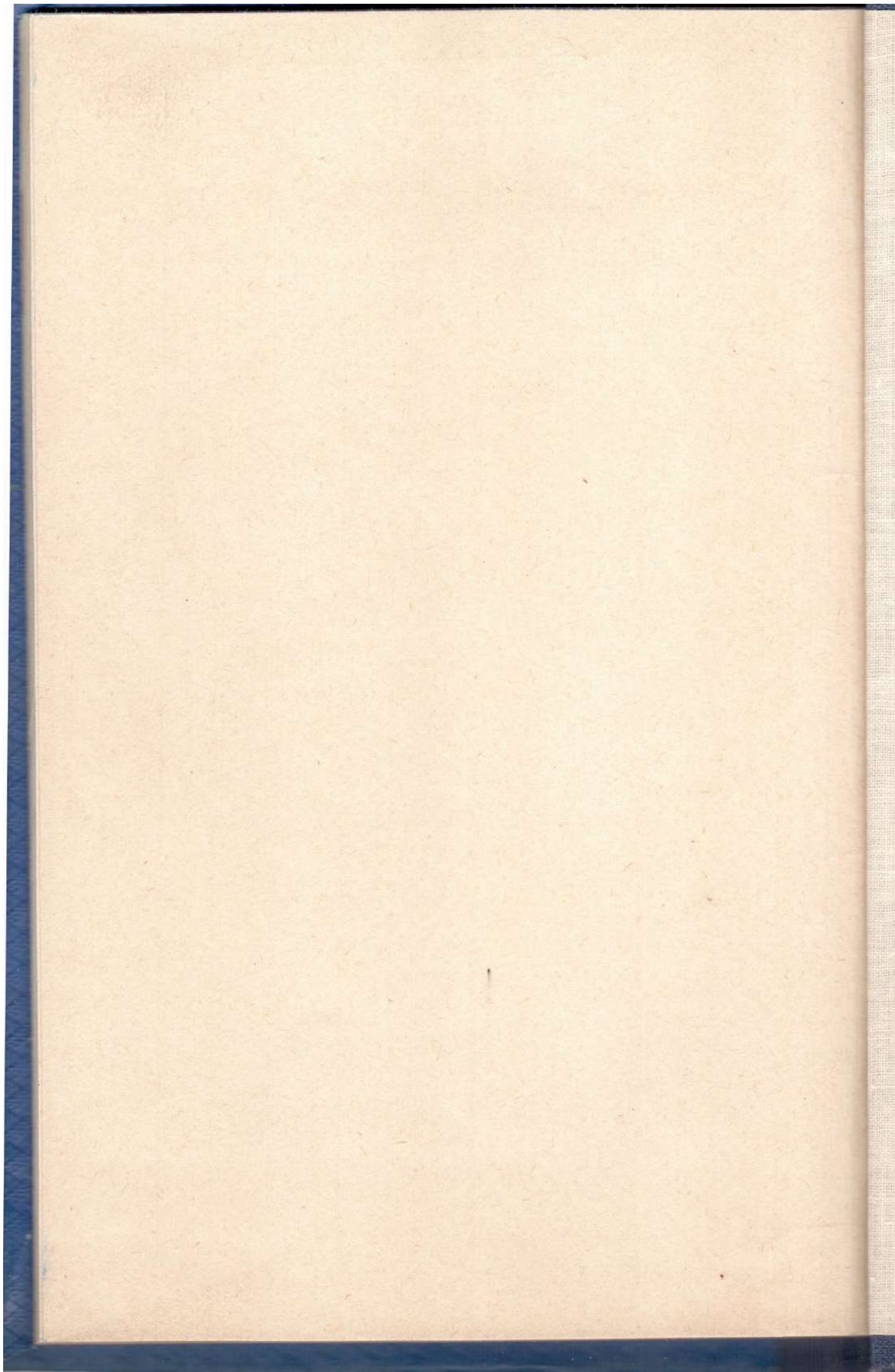
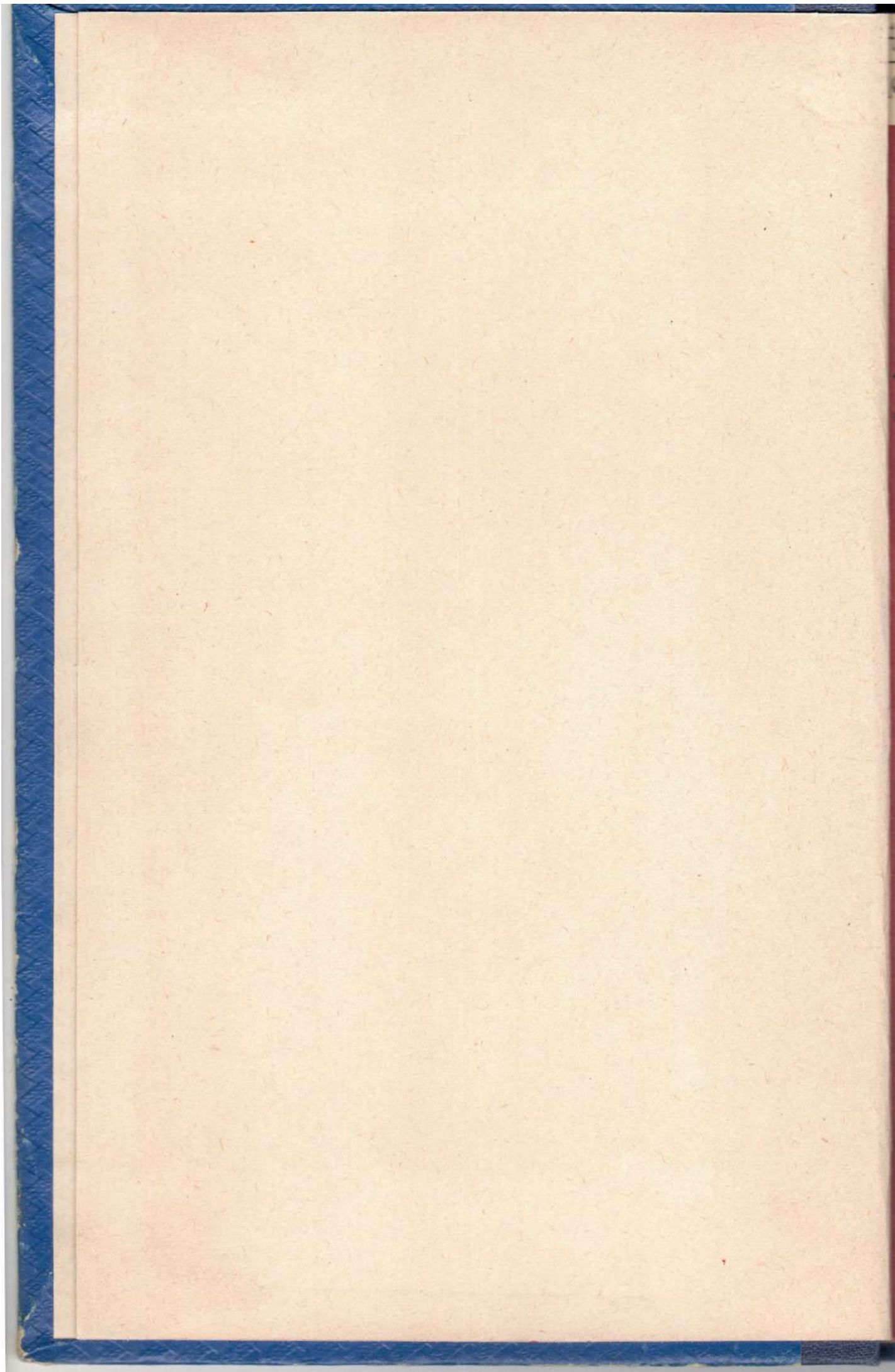


СВ-72
1К-91

КУЛЬТУРА ВОСТОКА
/сборник музея Восточных Культур/







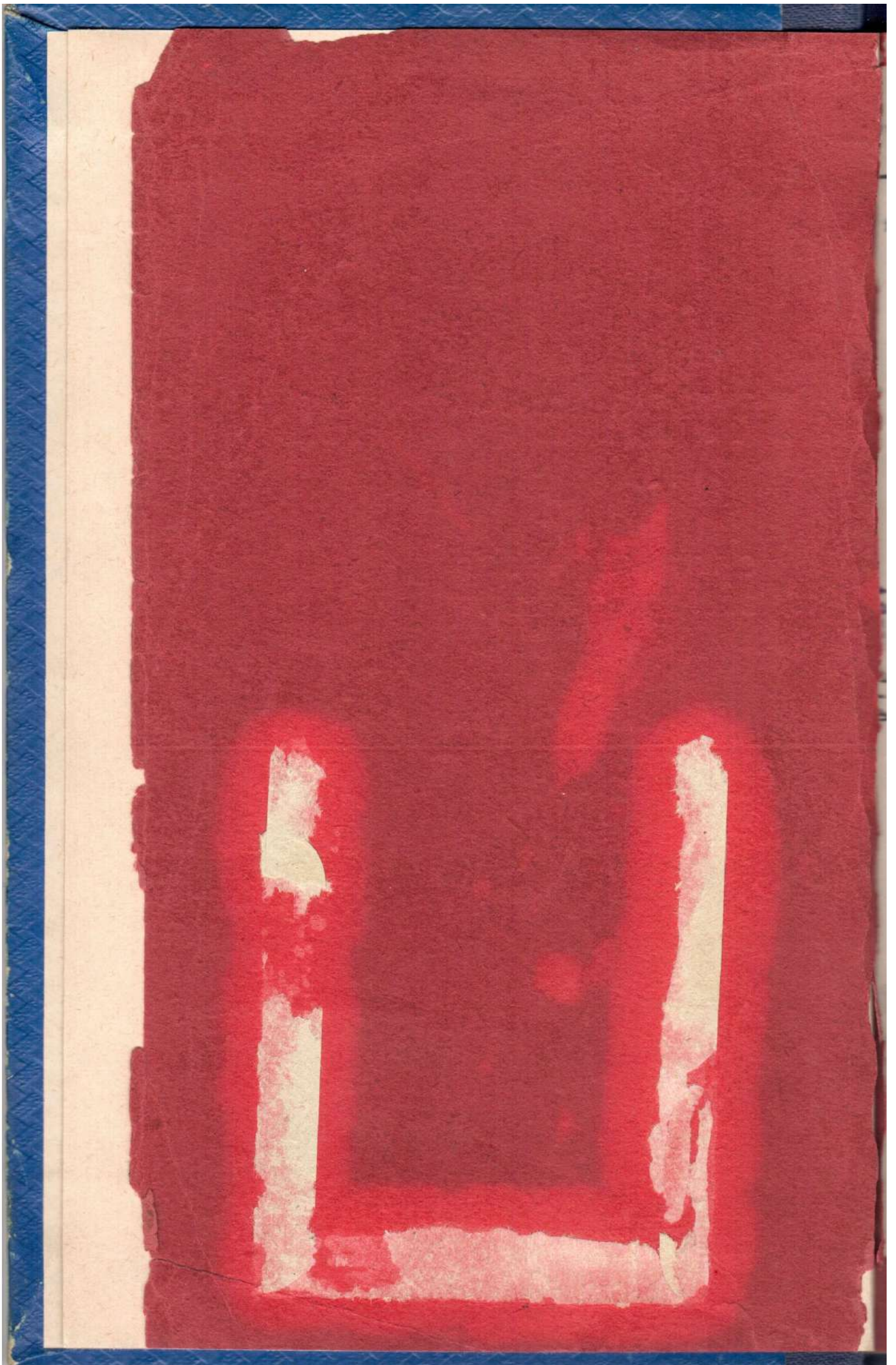
72
/
0

147

КУЛЬТУРА ВОСТОКА

СБОРНИК МУЗЕЯ
ВОСТОЧНЫХ КУЛЬТУР

Издание Музея Восточных Культур
МОСКВА 1927



К. Сагун

309

С6-72.6
K90

~~3:1 (III)~~
~~A-33~~

КУЛЬТУРА ВОСТОКА

СБОРНИК МУЗЕЯ
ВОСТОЧНЫХ КУЛЬТУР



С6-902.6
А-708

Издание Музея Восточных Культур
МОСКВА 1927

Печатается по постановлению Правления Музея Восточных Культур.

Все снимки в настоящем отчете В. В. Згуры. За исключением трех они представляют первую публикацию памятников.

Главлит 87.643 Москва.

Тираж 550 экз.

Тип. К-ва „Наука и Просвещение“, Остоженка, Савельевский пер., д. 13.

МУЗЕЙ ВОСТОЧНЫХ КУЛЬТУР

Преобразованный из Музея Искусств Востока в сентябре 1925 года, Музей Восточных культур является в Москве центром собирания и изучения материальной культуры Востока. Общие задачи деятельности нового Музея определяются „Положением о Музее Восточных культур“, утвержденным Главнаукой 6 апреля 1925 года. Согласно „Положению“, Музей имеет своей задачей собирание, научное исследование и демонстрирование памятников восточных культур и пропаганду культур Востока среди широких масс. В Музее сосредоточивается научное собирательство памятников материальной культуры (быта, революционного движения, старины, искусства, ремесла и т. д.) народов Востока, при чем он строится в культурно-историческом плане. Среди других музеев, частично занимающихся собирательством по Востоку, Музей Восточных культур занимает свое особое место, как единственный в СССР Музей, целиком посвященный Востоку и строящий свою работу в культурно-историческом плане с социологическим и производственным уклоном.

В настоящее время Музей состоит из четырех Отделов, посвященных Дальнему, Среднему, Ближнему и Советскому Востоку и Кабинета истории революционного и национально-освободительного движения на Востоке, организованного совместно с Научной Ассоциацией Востоковедения Союза ССР.

Музею предоставлено самостоятельное здание, где он получил возможность, хотя бы частично, выставить свои коллекции и вести, хотя бы в ограниченном размере, научно-исследовательскую и культурно-просветительную работу. Чтобы осуществлять в будущем свои задачи с необходимой полнотой молодому Музею предстоит преодолеть целый ряд трудностей. Музею, прежде всего, необходимо более обшир-

ное помещение, затем нужны более значительные, чем в данный момент, денежные средства, наконец, совершенно необходимо расширение штатов, чтобы Музей получил возможность привлечь к работе еще ряд видных специалистов.

Без этих предпосылок Музей не сможет выполнять надлежащим образом своих задач. Трудно будет снаряжать планомерно организованные экспедиции, а ведь экспедиции являются сильнейшим стимулом научно-исследовательской работы музеев.

Привлечение в Музей целого ряда уже собранных ценнейших коллекций является также одной из первоочередных задач. А разве это выполнимо без средств и притом довольно значительных?

Особенно широкие и неотложные задачи стоят перед Музеем в деле изучения и собирания памятников культуры и искусства восточных народов СССР. Для этого необходимо создать атмосферу полного единения в научной работе с национальными работниками по Востоку на местах, нужна взаимная помощь; нужна поддержка новому начинанию со стороны восточных национальностей Союза.

Важной задачей в жизни нашего Музея должна явиться и издательская работа, первой ласточкой которой является и настоящий сборник Музея,—„Культура Востока“. Необходимы публикации коллекций Музея, исследовательских работ научного персонала Музея, отчетов об экспедициях и пр.

Ожидая сочувственного отношения и активной поддержки со стороны восточных республик Союза, Музей со своей стороны надеется быть полезным в своей работе восточным национальностям Союза, собирая весьма важные и для современности примеры производства и художественного ремесла Востока, всей многообразной его материальной культуры. В тесном единении со всеми музеями и научными учреждениями, изучающими многообразную культуру Востока, как в центре, так и на местах,—как в пределах Союза ССР, так и за рубежом, мыслит Музей успех своей будущей работы.

Посвятив себя многостороннему изучению как Востока дней былых с его многовековой ценнейшей культурой, так и Востока наших дней с ростками бурно пробуждающейся к новой жизни современности, Музей стремится изучать культуру Востока во всеоружии строго научных методов.

Б. Денике

МУЗЕЙ ВОСТОЧНЫХ КУЛЬТУР

Краткая историческая справка

Возникновение идеи устройства в Москве Музея памятников восточных культур относится еще к 1918 году, когда Всероссийской Коллегией по делам Музеев и охране памятников искусства и старины было постановлено устроить Музей Искусств Востока из двух отделов—Дальнего Востока и Ближнего Востока. К собиранию коллекций было приступлено с осени 1918 года. Из поступивших в 1918—1919 годах пополнений необходимо отметить наиболее важные. Из восточного Отдела бывшего Музея Строгановского Училища—обширная коллекция керамики Дальнего Востока, нефриты и твердые камни, крупная японская скульптура из дерева, лаки китайские, японские и персидские и т. д. Из Исторического Музея была передана значительная часть восточных предметов из б. коллекции П. И. Щукина—персидские и турецкие ткани и ковры, коллекция персидских, индоперсидских и индийских миниатюр и т. д. Из поступлений через Государственный Музейный Фонд надо отметить часть коллекции Гавронского—китайские нефриты и керамика; кроме того из Фонда поступила коллекция ковров Средней Азии, Кавказа и Персий.

январь 1919 г.

Путем покупки в Отдел Ближнего Востока поступила коллекция персидских—Рейских—фаянсов; эта коллекция, приобретенная для Музея у К. Ф. Некрасова, включает более 100 предметов посуды и изразцов и их фрагментов, давая достаточно полную характеристику этого замечательного производства. Необходимо отметить еще одно крупное приобретение у А. К. Фаберже—коллекция преимущественно бронзы Дальнего Востока.

апр. 1919.

В 1919 году было положено начало собиранию японской миниатюрной скульптуры—нетске—коллекция которых за последующие годы увеличилась до 350 экземпляров.

апр. 1919
колл.
Мисакино

Такой интенсивный рост коллекций Музея объясняется твердой принципиальной линией, взятой по отношению к его пополнениям. При всех приобретениях памятников материальной Культуры Востока, а также при выдачах из Музейного Фонда и вообще при всех распределениях восточных предметов между Музеями—приоритет отдавался нашему музею. Лишь после отбора восточных вещей Музеем Искусств Востока остальные музеи получали право на распределение между собою не взятых Музеем вещей.

Открытие Музея состоялось 22 Сентября 1919 года в 2-х запасных залах Исторического Музея; один зал был отведен Отделу Ближнего Востока, другой — Отделу Дальнего Востока, причем коллекции обоих Отделов в то время заключали около 1000 памятников. На открытии были представители Наркомпроса, московских музеев, Российской Академии Материальной Культуры, Московского Университета и т. д.

Одновременно с открытием Музея началась и его культурно-просветительная работа. Экскурсиями руководили сами научные работники Музея, Заведующий Отделом Ближнего Востока—М. М. Попов и Заведующий музеем и его Отделом Дальнего Востока—Ф. В. Гогель. Последним, в связи с курсами музееведения при Музейном Отделе, в 1919 г. был прочтен в Музее курс лекций по истории искусств Востока, а в 1920 году—цикл лекций по истории японской гравюры при устроенной Музеем выставке японских гравюр.

Одновременно Музей продолжал вести свои пополнения через Музейный Фонд и посредством покупки через покупательную Комиссию Музейного Фонда. Из этих пополнений должно отметить ряд приобретений японских цветных гравюр небольшими партиями, иногда и отдельными листами, благодаря чему в Музее образовалась значительная систематически подобранная коллекция японской цветной гравюры.

С самого своего основания Музей деятельно принялся за собирание литературы по культурам Востока, ясно сознавая необходимость научной библиотеки для ведения своей работы. Книги приобретались в магазинах, у частных лиц, многое передавалось и из Музейного Фонда. Деятельность по комплектованию библиотеки продолжалась и в последующие годы, причем в 1923—1924 году музею удалось приобрести ряд новейших капитальных работ по материальной культуре Во-

стока преимущественно на английском языке:—по восточных коврам, японской гравюре, китайской керамике и т. д. В настоящее время библиотека Музея насчитывает около 500 названий сочинений по культурам Востока, преимущественно на иностранных языках.

Уже в 1921 году Музей испытал затруднения, проистекавшие из за отсутствия у него своего здания. Исторический Музей, в запасных залах которого находился Музей Искусств Востока, предъявил требования на эти залы, и Музею пришлось сворачивать свои коллекции и приступать к переезду во вновь предоставленное помещение на Рождественке, где прежде находился б. Музей Строгановского Училища. Помещение состояло из 7 зал с запасными комнатами; но не успел музей там расположиться, как большая часть помещения была отдана Музею Живописной Культуры, а Музей Искусств Востока оказался заключенным в 3 залах с запасной комнатой т.-е. на площади меньшей, чем в Историческом Музее.

Устройство Музея в новом помещении происходило с большими задержками из-за полного отсутствия средств и недостаточного штата (Заведующий Музеем и Отделом Дальнего Востока, Заведующий Отделом Ближнего Востока и научный сотрудник при полном отсутствии технического и административно-технического персонала), хотя к 1924 году Музей насчитывал в своих коллекциях уже около 3000 памятников.

Вместе с тем в некоторых музейных кругах был возбужден вопрос о полном уничтожении Музея и разделении его коллекций между заинтересованными Музеями в виду, якобы, научной необоснованности существования особого восточного музея. Тогда последовало обращение Научной Ассоциации Востоковедения к Начальнику Главнауки Ф. Н. Петрову. В дальнейшем Ассоциация приняла живое участие в работе Музея, а также в развитии и расширении его деятельности и организации Кабинета Истории Революционного Движения на Востоке в составе Музея. Ф. Н. Петров отнесся вполне сочувственно к вопросу о поддержании и развитии деятельности Музея и далее всегда относился крайне внимательно к его нуждам. 24 мая 1924 года Музей открыл в имевшемся у него помещении, по двум Отделам — Ближнего Востока и Дальнего Востока — „Выставку Искусств Востока“ из своих коллекций с присоединением ряда памятников, полученных

Ф. В. Гогель
М. М. Попов
Р. В. Амми-
ренко

из других музеев. К открытию выставки был выпущен печатный путеводитель, в Музее велась систематическая научная и научно-просветительная работа персоналом музея и устраивались научные заседания при участии Научной Ассоциации Востоковедения.

27 января 1925 года состоялось заседание Коллегии Главнауки, где было постановлено, что Музей должен быть сделан самостоятельным учреждением (с конца 1924 г. он числился филиалом Музея Изящных Искусств) с его реорганизацией в Музей Восточных Культур, и была избрана комиссия по реорганизации Музея куда, кроме работников Музея, Ф. В. Гогель и М. М. Попова, вошли члены Президиума НАВ проф. И. Н. Бороздин и проф. В. А. Гурко-Кряжин, академики Н. Я. Марр и С. Ф. Ольденбург, проф. В. П. Денике, и представители Главнауки, Зам. Зав. Муз. Отд. т. Григоров и Н. Г. Машковцев. Комиссия разработала основные принципы деятельности Музея Восточных Культур и проект его положения. В заседании 6 апреля 1925 года это положение было утверждено Коллегией Главнауки, чем было дано прочное основание для дальнейшей деятельности Музея.

В сентябре 1925 года было опубликовано постановление СНК РСФСР (от 11 сентября) о выделении Музея Восточных Культур в самостоятельное учреждение, а 10 декабря приказом Начальника Главнауки было назначено Правление Музея, в составе которого до настоящего времени состоят Директор Музея Б. П. Денике, Заместитель Директора Ф. В. Гогель и зав. Отд. Члены Правления Музея В. А. Гурко-Кряжин и И. Н. Бороздин, а также А. М. Эфрос и Н. Ф. Яковлев. Ближайшей задачей Правления явилось подыскание здания, более отвечающего новым задачам Музея и его общественно-культурному значению. Летом 1926 года Музею было предоставлено здание б. Цветковской галереи, после чего Музей приступил к усиленной работе по подготовке к открытию, каковое и состоялось 27 февраля 1927 г.

Ф. Гогель



ЭКСПЕДИЦИЯ МУЗЕЯ ВОСТОЧНЫХ КУЛЬТУР В ТЕРМЕЗ

Предварительный отчет

Древний Термез лишь однажды был со сколько нибудь значительными подробностями описан—это И. Т. Пославским в его статье: „О развалинах Термеза“ („Среднеазиатский вестник“ за 1896 г., декабрь), но и здесь вся статья занимает лишь 16 страниц и снабжена очень неточным планом развалин. Отдельные памятники, правда, описаны с известной обстоятельностью, как то Султан Саадат в статье проф. А. А. Семенова в „Протоколах заседаний Туркестанского кружка любителей археологии“ за 1914 г. или гробница Хакима Аль Термези (акад. В. В. Бартольдом дан перевод надписи в приложении к статье Рожевица: „Поездка в южную и среднюю Бухару в 1906 г.“). Наконец в „Revue des arts asiatiques“ за 1925 г. сент. помещена статья Кастанье: „Les ruines de Termez“, не дающая ничего нового по сравнению с Пославским. При статьях Семенова и Рожевица дано несколько воспроизведений Султан Саадата, при статье Кастанье общий вид Кыркыза (сбоку) и мечети Термези. Но не исследована еще почти ни общая топография развалин, относящихся к различным эпохам и культурам, не произведено ни фотографирования, ни обмеров, ни археологических разведок. А между тем исследование древностей Термеза представляет перво-степенный культурно-исторический и художественно-археологический интерес: здесь можно ожидать и памятников эпохи распространения буддизма, так как еще китайский путешественник 7 в. н. э. Сюань-Цзан нашел здесь с десятков монастырей, чудотворные ступы и статуи Будды; на липо здесь и реликвии мусульманской эпохи, как до-монгольского, так

и после-монгольского периода. Исследование древнего Термеза является одной из первоочередных задач изучения древней культуры Средней Азии. Здесь при переправе через Аму-Дарью искони пролегал торговый путь из Балха в Самарканд. Значение изучения Термеза было осознано еще лет 15 тому назад одновременно и в центре и на местах. Еще в 1911 году Комитет по изучению Средней и Восточной Азии постановил послать в Термез лицо, соединяющее в себе инженера знакомого со съемочным делом и санскритолога. Ему предположено было по предложению С. Ф. Ольденбурга и В. В. Бартольда поручить следующую работу: 1) Осмотр местности и выделение тех памятников, относительно которых есть основание предполагать, что они относятся к до-мусульманскому периоду, 2) изготовление нужных планов и фотографий с соответствующим описанием, 3) рассмотрение на месте вопроса о целесообразности раскопок и разборки памятников, о способах и примерной стоимости таких раскопок („Известия Комитета“, серия 2 № 1, стр. 60); но эта командировка осталась безрезультатной. Не привела ни к каким результатам и командировка из Ташкента военного топографа Н. И. Нехорошева в 1914 г. Здесь инициатива принадлежала Туркестанскому кружку и была лишь поддержана Комитетом. Задачей этой командировки было: дополнение существующих топографических съемок посредством нанесения на карту деталей развалин в треугольнике между Аму-Дарьей и Сурханом, описание их внешнего вида, детальное обследование с производством измерений памятников средневекового Термеза и острова Арал-Пайгамбар, составление плана при помощи точных инструментов, фотографические снимки и зарисование тех частей, которые не поддаются фотографированию.

Задачи не продолжительной в виду крайней недостаточности отпущенных средств экспедиции М. В. К. в значительной мере совпадали с задачами поставленными в 1911 г. Комитетом по изучению Средней Азии, но в более узком масштабе: предполагалось обследовать топографию местности развалин древнего Термеза, составление карточного каталога развалин с фотографическими снимками, уяснение характера и значения наиболее выдающихся зданий, архитектурные обмеры важнейших, их фотографирование и описание, выяснение возможности в будущем археологических раскопок. По-

дробное исследование архитектуры, археологические обмеры, какие бы то ни было раскопки—все это отлагалось до будущего. Но и из этого в виду недостатка времени и средств далеко не все удалось выполнить: каталог развалин только начат, схематические обмеры произведены для немногих зданий, изучение далеко не закончено. Но произведено все же обследование современного состояния развалин, проделана довольно большая работа по фотографированию, начата работа по выделению зданий до-мусульманского периода, сделаны отдельные интересные открытия при изучении мусульманских памятников, наконец, могут быть высказаны некоторые соображения о порядке производства раскопок, связанных с уяснением характера зданий и культуры их породившей. Сверх этого, в Музей привезено некоторое количество подъемного материала: фрагментов керамики поливной и не поливной, орнаментированных фрагментов так наз. сфероконических сосудов и пр.

Экспедиция была согласована с планом работ Средазкомстариса и Самкомстариса и получила моральную поддержку этих учреждений, каковым Музей приносит свою благодарность в лице их председателей Д. И. Нечкина и В. Л. Вяткина.

В состав экспедиции входили директор Музея проф. Б. П. Денике в качестве руководителя и научные сотрудники А. С. Стрелков и В. В. Згура (последний также в качестве фотографа). 3/IX экспедиция выехала из Москвы и 7/IX прибыла в Самарканд, где были произведены подготовительные работы. Ряд полезных указаний был получен от Б. Н. Кастальского и В. Л. Вяткина, каковым экспедиция приносит свою благодарность. Попутно в Самарканде начата была работа по фотографированию чрезвычайно интересного орнамента стен загородных домов. Следует со временем провести эту работу систематически, так как этот орнамент еще очень мало изучен, хотя и представляет значительный интерес для понимания эволюции орнамента в искусстве Ислама (ср. Strzygovsky. Die asiatische Kunst, в „Jahrbuch f. asiatische Kunst“, 1924). Затем экспедиция работала в Термезе. Здесь следует выразить благодарность за содействие экспедиции Ф. Л. Домбровскому.

Древний Термез представляет собой в настоящее время несколько групп развалин, из которых экспедицией обследо-

ваны две важнейшие группы: у крепости (Кала) на берегу Аму-Дарьи в 10 километрах от современного Термеза и группу привокзальных развалин. Первая в свою очередь может быть подразделена на две подгруппы: близ самой реки и вокруг минарета на ширабадской дороге (см. карту ширабадской долины у А. Г. Ананьева: „Орошение ширабадской долины водами реки Сурхана“, 1911 г. Инж. А. Г. Ананьев делит развалины ширабадской долины на три группы: термезскую, ангорскую и жар-курганскую. Только первая группа и была предварительно обследована экспедицией. Группа ангорских развалин включает в себе башню Кафтар хана (голубиный дом) и многочисленные бугры, из оплывших скатов которых выглядывают сводчатые арки, отдельные столбы и пр. (Ананьев, с. 20). Группа жар-курганских развалин включает много полузасыпанных сводов, битого кирпича и остатков посуды. Сверх этого, как это видно из плана военно-топограф. отдела 1906 г., ряд развалин существует восточнее р. Сурхана. В Жар-кургане существует интереснейший минарет до-монгольской эпохи, известный нам по фотографии Б. Н. Кастальского. Изучение двух последних групп построек должно явиться очередной задачей и, надо надеяться, будет проведено в 1927 г. новой экспедицией М. В. К.

В современный Термез приезжают теперь по восстановленной с осени 1925 г. железной дороге. Станция Термез расположена среди поля развалин верстах в трех от нового города Термеза. Еще с поезда различаешь две основные группы развалин в Термезском районе: группу у самого берега Аму-Дарьи к югу от полотна дороги и к северу от станции верстах в 4 от реки. Что же нам известно об этих группах руин по историческим данным? О Термезе говорят как китайские путешественники, так и арабские географы. Рассказы Сюань-Цзана, ибн-Батуты и Клавихо были приведены еще Минаевым („Сведения о странах по верховьям Аму-Дарьи“, 1879). Сводка сведений мусульманских писателей дана была В. В. Бартольдом в примечании к статье Пославского, затем пополнена в его „Туркестане“. Полное сопоставление всех сведений как китайских, так и мусульманских источников — одна из очередных задач в деле изучения Термеза. Здесь приведем лишь немногие свидетельства, чтобы в самых общих чертах осветить данными литературной традиции сохранившиеся памят-

нии старины. Вот что пишет, например, о Термезе в 951 г. Истархи (цит. по помянутому примеч. В. В. Бартольда): „Город Термид расположен на берегу Джейхуна (Аму-Дарьи); он состоит из крепости, города и предместья; предместье окружено особой стеной. Дворец правителя находится в крепости, тюрьма вне цитадели, в городе, среди базара; соборная мечеть — в городе; праздничная молельня — внутри стен, в предместье. Базары находятся в городе; здания выстроены из глины; большая часть улиц и базаров вымощены кирпичем. Город имеет многочисленное население; он служит гаванью Джейхуна для этих областей; для питья служит вода Джейхуна и реки, текущей со стороны Саганиана (Сурхана); пашни орошаются не водой Джейхуна, а только водой саганианской реки“. В 1220 г. Термез был взят и разрушен монголами. Как свидетельствует Ибн-Батута, старый город был выстроен на берегу Окса (Аму-Дарьи), а по разрушении его Чингизом в двух милях от реки, был выстроен новый. В 1405 году испанский посол при дворе Тимура, Клавихо говорит о Термезе, как о большом и многолюдном городе.

От до-монгольского Термеза сохранилась крепость на берегу Аму-Дарьи с набережной из обожженного кирпича и с 23 полукруглыми выступами, омываемыми водой реки, и мечеть с мазаром Аль-Термези. До раскопок вряд ли есть основание, как это делает М. Г. Вечеслов (Археологические памятники Афганистана, стр. 13), относить крепость, дамбу и другие развалины к северу от крепости, к до-мусульманскому периоду. К до-мусульманским памятникам с достаточным основанием пока, до дальнейших исследований, может быть отнесена только Зурмала (на плане Пославского Катта-Тюпе), каковая должна быть буддийским ступой (см. статью А. С. Стрелкова). Таким образом предположение Сталь фон Гольштейна („Сюань-Дзан и результаты современных археологических исследований“ — З. В. О., т. 20, в. I, стр. 21), что в Термезе сохранились следы буддийской культуры, оправдалось; хотя объяснения двух выступов Термезской набережной, как остатков ступ мало вероятно, как невероятно и предположение Пославского, что крайние выступы набережной, жертвенники огнепоклонников (мугов). Крепость и набережная описаны уже у Пославского. Осмотр набережной показал, что процесс разрушения за 30 лет продолжался (хотя и не очень

быстрыми шагами); все же из 23 выступов набережной, согласно Пославскому, мы насчитали 22; от 23-го остались лишь самые незначительные остатки. Крайний выступ—(круглый в плане) к востоку от крепости (вверх по течению реки) лежит уже вне пределов занимаемых крепостной стеной; с запада крайний выступ так же выходит за контуры прибрежной стены. Обледование обрывистого берега из песчаника, к западу от крепости показало, что по берегу кое-где попадаются кирпичи, как будто бы набережная местами (между отступающими отвесными скалами) тянулась еще вплоть до самого Чингиз Тепе. Близ северо-восточного угла крепости в расстоянии нескольких десятков шагов лежит мечеть. Как показывает снимок (рис. 2) здание представляет из себя комплекс сооружений. Центральная часть этого комплекса сооружений занимает обширный мазар под куполом; с запада к нему примыкает мечеть. Юго-западный угол занимает мазар, где находится гробница Абу-Абдаллаха Мухаммеда, сына Алиа, аль-Хакима термезского. Термези умер согласно надписи на гробнице в 255 г. Хиджры (869 г. н. э.). По мнению В. В. Бартольда, арабская надпись сделана почерком насхи не ранее 14 в. Этот мазар, очевидно, и является тем древним ядром, которое обросло ныне существующим комплексом построек. Мечеть и мазары построены из обожженного кирпича на алебастровом растворе с глиняной обмазкой малых куполов, крыш и наружных стен пристроенной галереи. На наружной выходящей в сводчатую галерею стене по бокам входа в мазар находятся вделанные в стену два вертикальных панно из пяти резных терракотовых плит. Декорация представляет собой плетение четко проработанного лентовидного орнамента с восьмиконечной звездой в центре. Внутри мазара нам удалось сделать весьма интересное открытие: из под поздней штукатурки на западной и на южной стенах проглядывала старая стена, сплошь покрытая резьбой по терракоте в виде повторяющегося мотива трилистника. Считая преждевременным раскрытие сколько-нибудь значительных участков старой орнаментированной стены без систематического исследования, мы лишь несколько удалили старую штукатурку, чтобы ясно различить основной мотив орнаментации двух фрагментов (см. рис. 3). К какому же времени могли бы быть отнесены эти фрагменты? Сравнение с орна-

пиптаки Самарры дает нам близкие аналогии в характере трактовки рисунка, типа повторяющейся композиции, но точно такого орнаментального типа нам наблюдать не пришлось. Ближе всего примеры I стиля 9-го века (т. 52 из тома 12-го; т. 54, т. 60. E. Herzfeld. *Der Wandschmuck der Bauten von Samarra und seine Ornamentik*. 1923). Если это сближение правильно, то нельзя ли датировать и данную резьбу 9 веком, т.-е. временем непосредственно следующим за смертью Хакима Аль-Термези (869 г.), когда мог быть поставлен мавзолей над его могилой? Если датировка 9 века подтвердится, здесь мы будем иметь дело с древнейшим известным доселе памятником резьбы в Средней Азии, так как знаменитая панель с Афрасиаба в Самаркандском музее, видимо, относится уже к 10 столетию.

Отметим еще два интересных фрагмента резной терракоты внутри мечети: один небольшой фрагмент надписи на западной стене, другой (рис. 4) на южной стене. Последний представляет собой четырехугольную терракотовую плиту, возможно служившую облицовкой свода, судя по постепенному склонению поверхности. Центральная часть представляет плетение лент, образующих небольшие промежутки со звездочками, листочками и пр. Отдельные элементы: шишечки (*Perlemuster*), листочки восходят к Самарре (см., напр., у Herzfeld, о. с. т. 76—2-го стиля); но общий характер резьбы более поздний. Есть аналогия рассматриваемой плите в одном панно мавзолея в Узгене (1186 г.). К 12 в. мы склонны отнести и этот фрагмент, происходящий, видимо, из какой-то разрушенной теперь постройки и вмазанный позднее в стену мечети, сплошь заштукатуренную и выбеленную.

Сравнение настоящего вида всей мечети (рис. 2) с фотографией мечети Б. Н. Кастальского, сделанной лет 25 тому назад приводит к печальным выводам о продолжающемся разрушении мечети: высившийся при входе в большой мазар кирпичный пиптак в настоящее время наполовину обвалился; кроме того, видно, что производился ремонт, конечно, без всякого участия ведающих охраной памятников учреждений, так как над входом в мазар аль-Термези теперь надстроена балюстрада, которой не было судя по упомянутому снимку.

Местность к северу от крепости и мечети покрыта кирпичами, фрагментами сфероконических сосудов и керамики;

в некотором удалении видны развалины стев; количество развалин увеличивается в районе ширабадской дороги. У самой ширабадской дороги на северо-восток от Калы верстах в $1\frac{1}{2}$ стоит цилиндрической формы минарет (рис. 5). Он выстроен из обожженного квадратного кирпича, украшен 3 фризами надписей и орнаментом из кирпича. Замечание Пославского, что башня облицована глазурованным кирпичем не соответствует действительности. Внутри минарета идет лестница, выходящая на верхушке наружу. Диаметр верхушки минарета равен 3,03 метра. Как по техническим приемам постройки, так и по своей кирпичной орнаментации термезский минарет близок к группе минаретов Средней Азии до-монгольской эпохи (Бурана, минареты в Узгене, Куня-Ургенче, Бухаре—1127 г.). Ближе всего наш минарет стоит к башне в Фирузабаде (Dietz. Churasanische Baudenkmäler, 1918, т. 10). В нижней части минарета со стороны ширабадской дороги видны грани: нижняя часть октогональна, так что он принадлежит к октогонально-цилиндрическому типу (ср. Creswell. The Evolution of the Minaret—„The Burlington Magazin“, 1926). Следует и термезский минарет датировать до-монгольской эпохой—вернее, концом ее. Если это верно, то возможно, что группа развалин вокруг башни относится также к древнему Термезу, разрушенному Чингиз-Ханом. Не был ли это минарет соборной мечети в шахристане? Замечается быстрое разрушение минарета, особенно в верхней его части. На воспроизводимом снимке видно что над верхним орнаментированным фризом сохранилось лишь 2—3 ряда кирпича, тогда как на снимке З. З. Виноградова 1914 г. сохранность верхней части минарета представляется значительно лучшей; еще лучше была сохранность башни около 1900 г., судя по снимку В. Н. Касталевского. Случайно выяснилась главная причина разрушения: с нами поднялся на верхушку минарета наш ямщик и, не успели мы его остановить, как он выломал один из кирпичей и сбросил его вниз. На вопрос, зачем он это сделал, он ответил, что так поступают все посещающие башню. Необходимо средне-азиатским органам охраны сберечь ценнейший памятник. Небольшой снимок термезского минарета был дан в труде Zarpe: Denkmäler d. persischer Baukunst, 1910. Из развалин близ минарета отметим сооружение из сырца, от которого сохранились лишь две толстые параллельные

стенки; внутренняя сторона одной из них украшена четырехугольными впадинами, расположенными в шахматном порядке.

Другая обширная группа развалин находится верстах в пяти от Аму-Дарьи. Наиболее сохранные сооружения этой группы: Кыр Кыз, Кокиль Дора и обширный архитектурный ансамбль Султан Саадат. Здесь, очевидно, находился город, построенный после монгольского нашествия, который описывали Шиб-Батута и Клавихо. Возможно однако что Кыр Кыз (см. статью В. В. Згуры) относится еще к до-монгольскому периоду; он мог существовать до построения Термеза монгольской эпохи. К востоку от Кыр Кыз высится Кокиль-Дора (рис. 6), целиком выстроенная из обожженного кирпича с вышками ништаком; по бокам пристроены крытые хуждры под сводами; внутренние стены хуждр оштукатурены, окрашены и украшены плоскими нишами, рельефным геометрическим орнаментом. Большого художественного интереса эта постройка не представляет. Еще далее на восток расположен обширный архитектурный ансамбль Султан Саадат. Эта группа сооружений состоит из двух частей. К востоку расположен стоящий отдельно мазар, при котором теперь живут шейхи; через дорогу — западная группа, состоящая из ряда построек вокруг обширного прямоугольного двора (см. рис. при с. 4 в статье А. А. Семенова). Изразцовая декорация сохранилась только на портале мечети (воспроизведение у А. А. Семенова, при с. 8). Еще А. А. Семеновым было отмечено, что остатки существующей облицовки, как это видно в нижней части портала направо, наложена поверх первоначальной кирпичной декорации с симметрично вставленными поливными бантиками (звездочками). Подобный мотив мы наблюдаем на одном из мазаров Шах и Зинда, что позволяет первоначальную декорацию мечети отнести к концу 14 в.; позднейшая же декорация могла возникнуть не ранее половины 15 в. Интересно еще отметить узорную кирпичную кладку в примыкающем к мечети мазаре. Здесь встречаем мы на колоннах настенных ниш, поддерживающих их арочное завершение, такие же вставки в кладку в виде бантиков, как и в первоначальной декорации портала мечети, но только не поливные. Вместе с тем общий характер композиции и кладки несколько напоминает декорацию западной стены надгробия в Талхатан баба (В. А. Жуковский. Развалины старого Мерва, с. 185).



Большинство руин из обожженного кирпича в этой части Термеза—развалины мазаров (рис. 7).

В заключение экспедиция побывала на острове Арал Пайгамбар и обследовала и засняла находящуюся там мечеть с мазаром. О постройке на Арал Пайгамбаре упоминает и Пославский, полагавший, что это медресе (сам он на острове не был), и А. А. Семенов: „Мадраса ханака пока никем не описанная“ (см. „Таджикистан“, стр. 145). На остров попадаешь через переправу у поста Маймун. Берега острова заросли камышом; деревьев на острове немного, главным образом разбросаны кусты тамариска, порой достигающие значительных размеров. В настоящее время на острове в кишлаке 56 туркменских кибиток (ранее было до 200) и пограничный пост. Здание на острове оказалось вовсе не медресе, а довольно обширной мечетью из обожженного кирпича с высоким пиштаком и куполом; с восточной стороны пристроен мазар святого с дахмой. Мечеть бухарского типа кажется постройкой не древней. Ни украшений, ни надписей в настоящее время нет; близ мечети нами был найден кусок облицовки с голубой поливой. В настоящее время при мечети никто не живет.

По окончании работы в Термезе руководитель экспедиции проехал в Асхабад для установления связи с Музеем и местными научными учреждениями. Были осмотрены Аннау с его курганами и мечетью, а также обе крепости Несы. В МВК привезен подъемный материал (образцы керамики) с обоих курганов Аннау и с обеих крепостей Несы.

Таковы в общих чертах главнейшие результаты экспедиции. Задача будущей экспедиции развернуть с возможной полнотой научно-исследовательскую работу в термезском районе. Кроме термезской, необходимо изучить ангорскую и джар-курганскую группу развалин, а затем провести изучение руин к востоку от Сурхана вдоль по Аму-Дарье через Айратам и пост Орлиный, близ которого находится постройка, принимаемая некоторыми за буддийский монастырь, вплоть до Айваджа. С другой стороны необходимо углубить исследование археологической разведкой, а, когда будут необходимые средства, предпринять и систематические раскопки.

Проф. Б. Денике

РАЗВАЛИНЫ ДВОРЦА ОКОЛО ТЕРМЕЗА

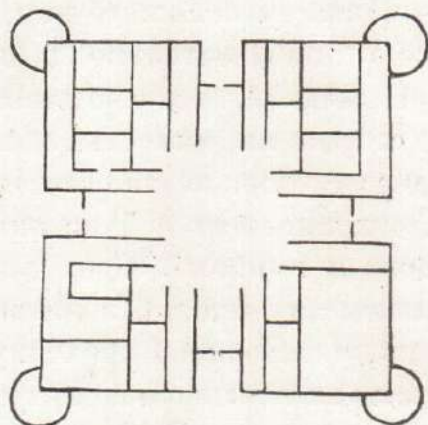
Среди обширного поля развалин к северу от современного Термеза на фоне несколько однообразных развалин мазаров, резко выделяются руины обширного сооружения, носящие местное название Кыр-кыз. Это огромный и сложно расчлененный архитектурный организм полуразрушенный и сильно деформировавшийся, но сохранивший до сих пор основные очертания. В плане (см. рис. на стр. 22) здание представляет почти равносторонний четырехугольник с башнями на углах и со сквозными проездами в центрах фасадов, приводящими на внутренний двор, по сторонам которого располагаются закрытые помещения. Архитектурные массы (рис. 9) развернуты в горизонтальном направлении; при одновременном восприятии с угловых точек зрения двух фасадов, впечатление горизонтальности, которому противопоставляется лишь слабое противодействие обратных сил, становится несколько утомительным. Горизонтальное мышление художника акцентируется и оформлением наружного пространства, которое как бы отчеркивается по прямой линии от архитектурного тела, выглядящего совершенно изолированным и как бы замкнутым в себе. Пластическое выражение памятника обуславливается его исключительно материальным характером. Стена воспринимается, как сплошная масса тягучей, плотной и непроницаемой материи, подчиняющей сознание художника. Органичное понимание является здесь, быть может, одной из черт примитивизма. Некоторая аморфность массы объясняется отсутствием строгой ритмической системы, регулирующей восприятие. Ритмические удары приходятся на центр фасадов с проездами и на края, где выдвинуты башни. Дополнительные же акценты, в виде верхних оконных пролетов стен, не имеют определенной организации и возникли без мысли о ритми-

ческой системе памятника и его динамике. Пространственные решения охвачены той же неподвижностью и скованностью, что и масса. Внутренний двор имеет в основе идею центрального построения. Впечатление ориентированности по главной оси, которое могло бы возникнуть, благодаря углублению противоположной арки, ослабляется проемами входов в внутренние помещения; оно совершенно уничтожается, в движении воспринимающего, арками боковых сторон, уравнивающих пространственную динамику. Впрочем, делать твердые выводы по отношению к построению двора трудно, так как он является наиболее утерявшейся частью архитектурного комплекса. Внутренние помещения представляют ряд дифференцированных пространств, замкнутых в себе, скованных сводчатыми перекрытиями и лишенных какой бы то ни было тенденции объединения. Эти дифференцированные пространства группируются по внешним плановым разделениям в четыре внутренних квадрата, вписанных в углы общего объединяющего квадрата. Наблюдение композиционных приемов и форм говорит за то, что в рассматриваемом здании мы имеем далеко не первоклассное художественное произведение, характерное для провинциального или консервативного искусства.

Археологическое обследование памятника позволяет ближе ознакомиться с непосредственными материальными остатками и некоторыми утерявшимися частями архитектуры. Здание сооружено в главной своей массе из квадратного сырцового кирпича крупного размера (рис. 10); обожженный кирпич или быть может, особенно тщательно просушенный и выровненный применен лишь отчасти в больших арках. Кладка стен довольно ровными горизонтальными рядами, разделенными толстым слоем связующего раствора из жидкой глины с примесью растительных волокон, в некоторых местах закрыта сплошной глиняной обмазкой. В сводах кладка вертикальная. Встречаются небольшие декоративные ниши, завершающиеся арочками, образованными постепенными напусками кирпичных рядов. Коробовые своды выложены без помощи кружал по древнеперсидской системе. Сквозные упорные арки имеют клинчатую кладку, встречающуюся в центре. Стены, расчленяющие внутреннее пространство, несколько тоньше наружных: последние в нижней своей части толще, чем в верху. Какая бы то

ни была декорация в настоящее время отсутствует. Главный фасад здания (рис. 9) обращен на юг. Общее его протяжение 38,50 м. Центр перебит здесь широким проемом, в углублении которого помещен главный вход. Пространство, образованное указанным проемом, было перекрыто стрельчатым сводом; от него отчасти уцелели лишь арки из обожженного кирпича, являвшиеся опорой всей конструкции. Первая арка, находившаяся на одной линии со стеной, не сохранилась вовсе; зато вторая—дошла полностью. Это не слишком большого напряжения стрельчатая дуга, шириною приблизительно в пол метра, с наклонной вертикальной кладкой, встречающейся в центре, опирающаяся с двух сторон на импосты, в виде простых выступающих плит. За нею следовало еще две аналогичных арки и одна неполная, сохранивших сейчас лишь связанные со стенами нижние части и импосты. Свод упирался в поперечную стену во всю высоту здания, в нижней части, имеющую стрельчатую дверь, а в верхней проходную галлерею с тремя оконными пролетами на внешнюю и внутреннюю стороны соединявшую две части здания. За указанной стенкой продолжается тот же проезд, перекрывавшийся сводом, теперь сохранившимся лишь в одной полной арке и двух, показывающих только свое начало. Арки здесь значительно более широкие, чем наружные (рис. 12); они любопытны своими узкими вырезами в середине, у начала которых находятся четырехугольные вытянутые отверстия. Между арками помещаются большие окна в обрамленных впадинах. От внешней границы здания к внутреннему двору начинается резкий подъем земляного наслоения. Пролет входа засыпан примерно на $\frac{1}{3}$; после него наблюдается еще более резкое возрастание насыпи. Описанным проемом фасад делится на две части, соединяющиеся, как указывалось, проходной галлерейкой над входом. Левая сторона сохранила сверху стены равномерное последование, бывших когда-то стрельчатыми (судя по другим сторонам), пролетов, выделяющее этот фасад от остальных. Правая сторона дает случайную разбивку, меньших по размеру, пролетов, размещенных даже не по одной линии. На рассматриваемом фасаде, помимо уже отмеченного, особенному разрушению подвергся левый внешний угол центрального проезда и левая сторона, где обрушились перемычки двух пролетов. В нижней части стены на всем протяжении

сильно выщерблены. Ограничивающие стену башни во всех случаях одинаковы, отличаясь при некоторой неправильности очертаний кривизной окружности. Кверху они резко суживаются и соприкасаются с верхом стены почти полной окружностью, тогда как в остальном протяжении стена в смыкании отрезает почти треть их массива. Внутри башни имеют полые пространства, обследовать которые не удалось, благодаря тому, что входы в них, очевидно, завалены. Остальные



„Кыр-Кыз“. Схематический набросок плана.

фасады с центральными проездами и башнями в первоначальном своем виде мало отличались от рассмотренного, повторяя его за исключением ряда пролетов, который и акцентировал парадность одной стороны. Пролеты же боковых фасадов редки и разбросаны, с точки зрения художественного их оформления, случайно. Обратный фасад сохранил полный свод въезда, выложенный в основной массе из

сырцового кирпича, поставленного на ребро. На левой стене небольшие пролеты и нишки разделены выступающими лопаточками с коническими завершениями. Главный вход здесь почти полностью засыпан. На сторонах имеются узкие двери, ведущие в боковые коридоры. За переходной галлереей с более длинным, чем на противоположной стороне, центральным окном располагаются три идентичных противоположной стороне арки, из коих полностью сохранилась лишь средняя. Восточный и западный фасады по общему протяжении длиннее рассмотренных приблизительно на один метр. Проезды как в том, так и в другом случае сохранили лишь поперечные стенки; все же арки разрушены, входы наполовину засыпаны. На левом фасаде обращает внимание ряд углублений в верхней части правой стороны проезда.

Все четыре въезда приводят на центральный внутренний двор. Последний (рис. 11) представляет наиболее трудно расшифровываемую часть постройки, благодаря разрушенности ограничивающих его стен и громадной земляной насыпи, скрывающей остатки членений, могущих здесь быть. Все же со-

поставление, находящихся над землей частей, позволяет почти с полной уверенностью говорить о квадратной форме двора. Напрашивается предположение о существовании здесь колоннады, которая могла обрамлять двор. Решать этот вопрос без производства раскопок, разумеется, нельзя.

По сторонам проездов полузасыпанные в начале отверстия вводят в длинные коридоры, перекрытые коробовыми чуть подвышенными сводами. Этими коридорами подчеркивается разбивка внутренних помещений на четыре квадрата, обусловленная основными расчленениями плана. К каждому квадрату ведут два коридора; один прямой, упирающийся в наружную стену и другой, поставленный к нему перпендикулярно, идущий к другой наружной стене, где он смыкается под прямым углом и следует по наружной стене параллельно первому. Таким образом, заключающиеся внутри помещения охвачены с трех сторон. Над указанными коридорами поставлены вторые коридоры, также завершавшиеся сводами, и образующие как бы второй этаж здания. В каждом квадрате имеется по пяти камер сравнительно небольшого размера; исключение составляет юго-вост. квадрат, где вместо двух камер устроен один большой зал. Все указанные помещения перекрывались сводами, сейчас почти повсюду исчезнувшими. Система внутренних помещений представляет таким образом комбинацию высоких сводов, с помещенными в той же высоте двумя сводиками один над другим (коридоры), т.-е. нечто близкое к тому, что встречаем в Хатре. Принципиальная близость с последним усиливается „опоясанием“ внутренних помещений¹. Весьма возможно, что в северо-восточном квадрате были какие-то мелкие камеры второго этажа. По сильно изуродованным и размытым остаткам здесь можно с большой вероятностью предполагать существование лестницы, ведущей во второй этаж. В настоящем своем виде здание лишено перекрытий; в большинстве камер своды не сохранились вовсе, в нескольких же реконструировать былое перекрытие представляется возможным лишь по остаткам. Сохранившиеся на западной стороне камеры дают три различных типа сводов. В первом случае имеем незначительно

¹ См. Walter Andrae. Hatra. Nach Aufnahmen von Mitgliedern der Assur-Expedition der Deutschen Orient-Gesellschaft T. II. Leipzig, 1912, s. 135.

подвышенный коробовый свод, непосредственно примыкающий к коротким сторонам помещения. Интереснее остатки уже вполне полуциркульного коробового свода, редко встречаемого в средне-азиатских постройках, и напоминающего до-исламскую архитектуру. Наиболее примечательным является помещение, которое имело коробовый свод со скругленными концами и разгрузочными парусами на углах (рис. 13); сохранились отчасти упоры и скругления. Кроме того можно указать на парус в одном из помещений, позволяющий предполагать здесь сомкнутый свод. Декорация внутренних помещений сохранилась еще хуже, но составить о ней общее представление все же возможно. Стены не имели никаких расчленений за исключением входов и ложных пролетов. С последними можно хорошо познакомиться по просмотренным помещениям. Камера с коробовым сводом на восточной стене имеет три углубления; два боковых представляют вытянутые ниши со ступенчатым завершением, образованным тремя рядами кирпичей. Средняя ниша вдвое шире и значительно выше боковых, благодаря тому, что она продолжена узким пролетом в середине. Приблизительно то же находим и в первой камере; оба эти применения схожи приблизительно с тем, что находим в южной галлерее замка Охеидир². В камере со скругленным коробовым сводом компановка пролетов приобретает больший эффект, так как два узкие пролета короткой стороны вступают в ритмическое взаимоотношение со стрельчатыми разгрузочными арками свода. Стены, очевидно, имели раскраску; следы ее сохранились в только что описанном помещении и коридорах, где хорошо виден почти черный интенсивный тон, покрывающий своды. На основании имеющихся сейчас данных, трудно что-либо прибавить к сказанному.

Это беглое археологическое описание памятника не может считаться окончательным; нужны тщательные изыскания и точные обмеры, которые позволят выяснить некоторые темные места и разобраться во всех неясных вопросах. Конечно, совершенно необходимыми являются раскопки как внутри, так и снаружи.

² E. Diez. Die Kunst der Islamischen Völker. Abb. 43 (Handb. d. Kws. F. Burger). O. Reuther. Ocheidir Leipzig, 1912.

Тем не менее и сейчас все же возможно попытаться предварительно разрешить некоторые общие вопросы, встающие при встрече с рассмотренным памятником. Прежде всего—каково назначение здания? Первое, что приходит на мысль—это караван-сарай. Однако, ближайшее ознакомление совершенно исключает такое предположение, ибо сличение с известными нам памятниками этого рода не дает положительных результатов, а усматривать здесь новый тип караван-сарая, соображаясь с расположением помещений, конечно, не приходится. Так как здание выходит из границ частного дома, то остается только предположить, что перед нами небольшой дворец или загородный замок; действительно, в дворцовом строительстве ислама ему находим аналогии¹. Еще интереснее вопрос о датировке памятника. Никакими документальными данными в этом отношении мы не располагаем, поэтому приходится высказывать догадки на основании сопоставлений и справок с историческими фактами. Архаический характер здания заставляет обращаться к равным памятникам. Те немногие здания, с которыми можно было бы сличить интересующий нас памятник, как напр., Рабат-и-Малик XI века, дают ответ совсем не созвучный. Нет ничего подходящего, из того, что мы знаем и в северном Афганистане. Более широкий материал восточной архитектуры позволяет все же истолковать известным образом занимающее нас сооружение. Последнее осуществляет идею замкнутого построения повсеместно распространенную как в гражданском, так и в культовом зодчестве, наблюдаемую в колоссальных раз-

¹ Такого же мнения держится и Castagné в статье „Les ruines de Termez“. Привожу из этой статьи, полностью место касающееся нашего памятника. „A deux kilomètres du mausolée du Sultan Sahadat dans la direction sud'ouest se dresse la lourde masse ravinée du Kerk-Kiss. C'est un grand édifice quadrangulaire flanqué de tours aux quatre points cardinaux sur les côtés. A l'intérieur, on aperçoit une cour encombrée de débris et de terre atteignant par endroits le faite de l'enceinte. Une foule de chambres adossées aux murs intérieurs de l'édifice se succèdent. Il y en a, et ce sont les plus grandes, jusque dans les tourelles. Des casemates avaient été creusées sous les voûtes en briques cuits des chambres. Si l'intérieur du Kerk-Kiss est dans un état lamentable, l'extérieur fait encore figure d'édifice. La brique, bien que, simplement séchée au soleil, paraît plus résistante, elle semble mieux supporter les intempéries du temps et les ravages de l'homme“. (Revue des arts asiatiques, septembre 1925, p.p. 56—57). При статье воспроизведен боковой вид здания. Сравнение приведенной выписки с описанием здания помещенным, выше говорит за то, что J. Castagné чрезвычайно поверхностно и наспех осмотрел интересующее нас сооружение.

мерах в дворцах Мшатты и Охеидира. Месопотамские постройки оказываются для нас наиболее интересными. Здесь можно найти некоторые формы, встречаемые в Термезе, напр. лопаточки с коническими завершениями, а что особенно любопытно и общую композицию сооружения. Довольно близкой аналогией к термезскому дворцу является дворец-крепость Хираглаг на берегу Ефрата, построенный Гарун-ар-Рашидом (786—809)¹. План этого дворца (см. рис.) представляет четырехугольник с башнями на углах, с четырьмя въездами и центральным квадратным двором. Таким образом, общая композиция масс и основные пространственные членения совпадают с нашим памятником. Указанное сходство не является, повидимому, случайным и следует полагать, что строители термезского дворца имели понятие о соответственных памятниках Месопотамии VIII—IX в.в. Можно ли рассмотренное нами произведение относить к указанному времени? Ответить сейчас на этот вопрос затруднительно, тем более что здание расположено на территории монгольского города, возникшего в целом уже в XIII веке, после разрушения старой крепости (1220).



Хираглаг. План по Herzfeld'у

Делать окончательные выводы и установить место нашего дворца в истории мусульманского искусства несколько преждевременно. Необходимо полное обследование малоизвестных районов Южной Бухары и Северного Афганистана, где неожиданно могут обнаружиться вещи, которые прольют свет на интересующий нас вопрос. Пока же можно указать на то, что рассмотренное здание в типологическом отношении является единственным для всей Средней Азии.

В. Згура

¹ Fr. Sarre und Er. Herzfeld *Archäologische Reise, im Euphrat- und Tigris-Gebiet*. Band I. Berlin 1911, s. 161—63, (abb. 71); Band III, taf. XXV.

ЗУРМАЛА ИЛИ КАТТА-ТЮПЕ ОКОЛО ТЕРМЕЗА

Совершенно отдельно от большого городища, которое тянется возле крепости Старого Термеза приблизительно в $\frac{3}{4}$ версты от Ширабадской дороги по направлению к железнодорожной линии, находится развалина (рис. 14), которую местные жители называют Зурмала или Катта-тюпе¹. Она представляет собой остатки архитектурного сооружения вышиною от 12 до 13 метров, которое с первого взгляда легко принять за круглую башню. Это сооружение сложено из очень хорошо просушенного сырцового кирпича, залитого лесовой глиной, в которой изредка встречаются растительные волокна. Размер кирпича 30×30 сантиметров при толщине 4,5—5 сантиметров; кладка горизонтальная. Установить точно обмера сооружения не пришлось в виду отсутствия необходимых измерительных приборов и общего характера работы, которая являлась лишь археологической рекогносцировкой. Сооружение пересечено двумя, перпендикулярно идущими, по видимому доходящими до его середины, коридорами, шириной приблизительно в 2 метра и вышиной около 3 метров. Первый из этих коридоров, начинающийся на высоте около $1\frac{1}{2}$ метров от земли (определить более точно очень трудно, так как тут находится обвал) идет с востока на запад (рис. 15); второй, расположенный на высоте не менее сажени от грунта, ориентирован с юга на север. Оба коридора замыкаются гладкими стенками, лишенными каких бы то ни было углублений или ниш. Входное отверстие в первый из коридоров в на-

¹ На схематическом плане у Пославского: „О развалинах Термеза“ (Средне-Азиатский вестник, 1896 г. декабрь) она названа „Катта-тюпе“.

стоящее время значительно шире нежели оно было первоначально. Объясняется это тем, что первые внешние слои кирпичей в этом месте либо обвалились, либо, что собственно говоря, является гораздо более правдоподобным, были обломаны, так как, насколько позволяют судить следы копоты, нижний коридор служил убежищем видимо для местных жителей. Сверху сооружение заканчивается плоской площадкой по краям которой, в виде ограды, идет настил, местами исчезнувший, вышиной в четыре или пять кирпичей, аналогичных тем из которых сложено здание. По восточной, северной и части западной сторонам сооружения идет обвал, местами достигающий от грунта сажени с лишним высоты. Первое впечатление, которое составляется при внешнем осмотре этого сооружения то, что мы имеем на лицо сторожевую башню уже исламского периода. Однако совершенно ничем не объяснимые, только что описанные, коридоры, полное отсутствие каких бы то ни было следов лестницы и внутреннего помещения, столь характерного для подобного рода сооружений, заставляют предполагать, что мы имеем дело с памятником не подходящим ни под один тип зданий известных нам в мусульманской архитектуре. Отметим, что почва в других местах городища (за исключением Чингиз-тепе) обильно покрытая черепками, вокруг описываемого сооружения совершенно лишена каких бы то ни было керамических остатков. О том, что этот памятник относится к доисламскому периоду отчасти говорит и размер кирпича (если бы не близкий по типу и размеру кирпич набережной) насколько известно не встречающийся в мусульманское время. Гораздо более вероятным является предположение, что сооружение называемое местными жителями Зурмала или Катта-тюпе, представляет собой буддийский ступа. Как известно Термез до арабского завоевания был одним из центров буддизма в Западном Туркестане. В „Описании западных стран“ Сюань-цана читаем¹: „Следуя течению реки По-цу (Ватч—Оксус), которая течет на север, приходят в государство Та-ми (Термед). Царство Та-ми (Термед) занимает пло-

¹ Цитируем по переводу Станисласа Жюльен: „Memoires sur les contrées occidentales traduit du sanscrit en chinois en l'an 648 par Hiouen-Tsang et du chinois en français par M. Stanislas Julien“. Paris 1857. T. I. 25.

щадь протяжением около 600 ли с востока на запад и 400 ли с юга на север. Столица в окружности имеет приблизительно 20 ли. Это государство вытянуто с востока на запад и стиснуто с юга на север¹ [т. е. представляет собою сравнительно узкую полосу]. В нем [т. е. в государстве] около 10 кья лань (сангхарам), в которых насчитывают приблизительно 1000 монахов. Около ступа и чтимых статуй будд происходит множество чудес. На восток оно [т. е. государство] доходит до царства Чи-го-ен-на (Дчаганьян)². Поэтому вполне вероятным является возможность предположить, что в лице описанного архитектурного памятника мы имеем буддийский ступа. Это предположение становится тем более убедительным, что одна из форм ступа, которая встречается как в Гандхаре, так и в Афганистане, очень близка к нашему сооружению. Уже в первые века н. э. в верхнем течении Инда мы встречаемся с формой ступа, затем перенесенной в самую Индию, на территорию современного Афганистана и в Сериндию, которая представляет собой, сверху покрытое шаровым сегментом, цилиндрическое тело, поставленное на основание иногда идущее уступами и уменьшающееся кверху, иногда просто площадку, четырехугольник в плане. Таковы многие ступы в долине р. Сват и около Кабула, а также ступа Хотана (Равак, Эндерэ, Миран)³. Подобного типа ступа часто имеет один или несколько внутрь идущих коридоров, порою заканчивающихся небольшой, представляющей лишь расширение коридора, камерой, предназначенной для хранения реликвий (напр. ступа Гудара около Кабула)³. Ближайшую аналогию к нашему памятнику представляет значительно больший по размерам ступа Asia Kopak, находящийся около Балха, расположенного, как известно всего лишь в семидесяти верстах на юго-запад от Термеза по ту сторону Аму-Дарьи⁴. За то что Зурмала представляет собою буддийский ступа, говорит и та насыпь из кирпичей, которая, как мы указали

¹ Квадратные скобки принадлежат нам, круглые Станисласу Жюльен. *op. cit.*

² См. Foucher. „L'art Greco-Bouddhique du Gandhara“. Paris 1905. Т. I, p. 72.

³ См. Willson. „Ariana-Antiqua“. Pl. IV опубликована Masson.

⁴ См. Afganistan bearbeitet von Oskar v. Niedermayer und Ernst v. Diez. Leipzig 1924. Taf. 208.

выше, охватывает около $\frac{3}{5}$ окружности постройки, видимо являясь остатками платформы. Отсутствие купольного покрытия мы склонны объяснить во первых тем, что оно просто разрушено, во вторых, что предполагаем весьма вероятным, что ступа в исламское время служил иным задачам (возможно действительно был сигнальной или сторожевой башней). Не лишено впрочем возможности и то (хотя мы это мы считаем мало вероятным), что описанное здание принадлежит к той категории памятников, еще плохо поддающейся определению, к которой относятся сооружения в роде Тахт-и-Рустем в Хайбаке ¹⁾.

Конечно с полной уверенностью сказать, что в лице сооружения называемого Зурмала или Катта-тюпе, мы имеем дело с буддийским ступа (а это было бы очень заманчиво, так как это был бы первый ступа на русской территории) позволят лишь раскопки вокруг этого архитектурного памятника.

А. Стрелков



¹ См. Niedermayer und Diez. op. cit. Taf. 221.

КАБИНЕТ ИСТОРИИ РЕВОЛЮЦИОННОГО ДВИЖЕНИЯ В СТРАНАХ ВОСТОКА ИМЕНИ Н. Н. НАРИМАНОВА

Идея организации Кабинета возникла первоначально в Научной Ассоц. Востоков. при ЦИК СССР, принявшей в 1925 г. ряд мер к сбору материалов по революционному движению на Востоке и к их технической обработке. В процессе организационной работы НАВ, в целях расширения культурно-просветительных заданий Кабинета, решила открыть его при Музее Восточных Культур, с которым она вошла в тесный научный контакт. Переговоры, начатые по этому вопросу с Главнаукой, привели к благоприятному результату, и в июле 1926 г. между НАВ и Главнаукой было заключено соглашение, по которому НАВ передала Музею Восточных Культур собранные ею материалы, а Главнаука обязалась обеспечить деятельность Кабинета предоставлением помещения и соответствующих средств.

Определенные по взаимному соглашению задачи Кабинета сводятся к следующему. Кабинет собирает материалы и документы, характеризующие революционное движение на зарубежном и советском Востоке, имея перед собой две цели: 1) дать наглядное представление о развитии революционного движения на Востоке в популярно-показательной для широких масс форме, и 2) предоставить возможность отдельным научным работникам вести научно-исследовательскую работу в области изучения революционного движения на Востоке, пользуясь помещением Кабинета и его материалами. Имея в виду трудности сбора последних и крайнюю ограниченность в материальных средствах, организаторы Кабинета сочли необходимым временно ограничить его деятельность

изучением современного революционного движения. Таким образом, для Турции, напр., исходная дата определяется 1908 г., для Китая—1911 г. и т. д. Надо отметить, что даже такая суженная формулировка задач Кабинета потребует для своего успешного разрешения крупных затрат энергии и материальных средств. Возможно, что с течением времени более благоприятные условия позволят отодвинуть исходные даты назад.

Для осуществления поставленных задач Кабинету необходимо было предоставление помещения. Однако, лишь в ноябре месяце Музеем Восточных Культур была отведена Кабинету комната, освобожденная Отделом Рисунков Третьяковской Галереи, и Кабинет мог фактически приступить к обработке материалов. В план экспозиции Кабинета, осуществляющей первую из выше формулированных задач, легли следующие принципы: необходимость обрисовать экономический фон революционного движения, его историю и дать почувствовать те творческие импульсы, которые одушевляют сейчас борющиеся массы Востока. Для осуществления первой из названных задач Кабинет разрабатывает диаграммы, предусматривающие демографическое описание страны, ее экономику, социальное расслоение населения, рабочее движение, рост политических партий и т. д.

Второй задаче служат особые карты, схематически дающие историю революционных движений, с сопроводительным текстом и хронологические таблицы событий. Материалы по истории революционного движения иллюстрируются фотомонтажами, дающими наглядное представление о его различных моментах. Наконец, третьей задаче служат подлинные материалы плакатного характера, снабженные переводными и пояснительными надписями.

Как уже можно было заметить, деление материала производится по политико-географическому принципу. Распределение экспонатов внутри каждого отдела производится по общему для всех отделов плану, позволяя, таким образом, выделять специальные темы в форме особых подразделов (напр. „Рабочее движение в странах Востока“, „Октябрьская революция и Восток“, „Ленин и Восток“, „Женское движение в странах Востока“ и т. д.).

Совершенно необходимым условием в работе Кабинета должно явиться устройство цикла популярных лекций, приуроченных к выставкам, и частично уже проводимых.

В части научных работ перед Кабинетом стоят, главным образом, библиографически-библиотечные задачи, в частности задача составления полного и систематического указателя литературы по истории революционного движения на Востоке, как на русском языке и западно-европейских, так и на восточных языках, и задача создания библиотеки, по возможности отвечающей указателю.

К открытию Музея (27-го февраля 1927 г.) Кабинету удалось развернуть две выставки: выставку материалов по истории современного революционного движения в Китае и выставку материалов по истории современного революционного движения в Турции. Обе выставки захватывают послевоенные эпизоды движения (после 1918 г.), и составлены по выше описанному плану.

Ближайшей задачей Кабинета является устройство выставки по революционному движению в Персии и организация выставки „Октябрьская революция и Восток“, открытие которой приурочивается к празднованию 10-ти летия Октябрьской революции.

В заключение отметим следующее. Быть может, некоторым покажется чем-то необычным нахождение в составе только что открывшегося Музея Восточных Культур Кабинета революционного движения в странах Востока. Бесспорно, народное искусство Востока, имеющее тысячелетние традиции, сохраняет до сих пор свою жизненность и творческую „заразительность“. Но большинство высших достижений восточной культуры относится к Востоку умершему или умирающему, к Востоку феодализма и рабства, религиозных и эстетических ценностей, которые становятся совершенно чуждыми сознанию современного турка, китайца или араба. Отсюда перед Музеем встала опасность известной археологизации, утраты связи с современным Востоком. И отсюда же правильность линии, взятой Музеем в отношении включения революционного материала в экспозицию.

В. Гурко-Кряжин

• • •

КАБИНЕТ ГРАВЮРЫ ДАЛЬНЕГО ВОСТОКА

Народное творчество Дальнего Востока выражено в гравюре в очень совершенной форме; особенно высоки достижения мастеров цветной гравюры Японии. Последняя тесно связана с народным театром периода Токугава, откуда она заимствует не только множество сюжетов — портреты актеров, театральные сцены, — но и отражает самый стиль игры японского актера, его четкую, острую, выразительную пластику.

Глубокий интерес, представляемый японской гравюрой, не ограничивается ее исключительным художественным и производственным качеством; ее глубокие связи с бытом, фольклором страны заслуживают пристального изучения; кроме того и действительное влияние японских мастеров на европейское искусство не может оставаться вне поля зрения изучающих культуры Востока. Со своего основания в 1918 году Музей ставил в программу своих работ собирание и изучение японской гравюры, и в настоящее время его коллекции заключают свыше 700 листов мастеров от середины 18 до конца 19 века разных периодов и разнообразных производственных приемов.

Постановлениями Совета Отдела Дальнего Востока от 4 марта с./г., подтвержденного постановлением Правления Музея от 6 апреля 1927 с./г. утвержден проект устройства Кабинета гравюры Дальнего Востока. Этот кабинет, составляя часть Отдела Дальнего Востока, имеет основной задачей собирание, изучение и демонстрирование гравюр Японии и Китая. Вместе с тем в число задач кабинета входит и организация монтировки и хранения материала соответственно принципам современной музейной техники.

Осуществление монтировки и организация хранения имеющихся и вновь поступающих памятников требует длительного времени и должно производиться постепенно в течение нескольких лет. Собирание гравюр предусматривает пополнение путем приобретений, даров, обмена и путем поступлений из других музеев, которые найдут возможным передать Музею Восточных Культур имеющиеся у них памятники материальной культуры Дальнего Востока.

Научное исследование гравюры, как творчества народов Дальнего Востока, тесно связано с изучением народного быта,

легенд и сказаний, откуда мастера заимствовали свои сюжеты. Что же касается производственной стороны, то она также дает обширный материал для научного исследования. Научная и научно-просветительная работа кабинета должна выражаться в каталогизации и систематизации материала и его обработке, экспозиции гравюр для обозрения, издании путеводителей, каталогов и научных работ, а также в форме лекций и докладов по вопросам народного творчества Дальнего Востока. Работа кабинета гравюры Дальнего Востока, как и работа всего Музея, должна вестись в культурно-историческом плане с производственным и социологическим уклоном.

Ф. Гогель

• • •

ОБ ОРГАНИЗАЦИИ КАБИНЕТА ВОСТОЧНОЙ АРХИТЕКТУРЫ

В наше время с каждым днем возрастает интерес к проблемам архитектуры. Мы переживаем переходное время между двумя большими периодами в истории архитектуры, что связано с глубокими переменами общего мировоззрения наших дней, мы находимся на пороге новой архитектуры, которая не будет иметь ничего общего с ренессансом и с европейским зодчеством XV — XIX в.в. Протест против построенной на основании ренессанса новой европейской культуры очень сильно чувствуется на западе и в области архитектурного мышления находит себе исход в так называемой „современной архитектуре“, одним из главных представителей которой является француз Корбюзье. У нас аналогичное движение не менее сильно и протекает независимо от западного и параллельно ему. Новое направление в архитектуре наших дней приводит к очень важному выводу для искусствознания: все сильнее пробуждается интерес к архитектуре доренессансной и внеевропейской, особенно к последней, которая до сего времени остается слишком мало изученной и неразработанной. Совершенно особенное внимание уделяется современным искусствознанием архитектуре востока и в первую очередь архитектуре мусульманской, которая в искусстве ислама играет доминирующую роль. Восточные страны, входящие в состав СССР, чрезвычайно богаты первоклассными архитектурными памятниками раз-

личных эпох, большинство которых остается неизученными и неисследованными. Отсюда понятна та роль, которую естественно должны сыграть ученые СССР в деле разработки проблем восточной архитектуры. Действительно, за последние годы изучение это разрастается очень быстро, идет и в глубь и в ширь, захватываются для разработки все новые области и новые памятники. Ряд экспедиций был уже проведен, много раскопок было выполнено, большое количество разнообразных работ намечено в различных художественных центрах. Всемерно приветствуя такой темп развертывания специальных изысканий, необходимо однако указать на один чрезвычайно существенный пробел в этой общей работе, еще очень молодой, которая ведется с такой энергией и самоотверженностью различными учеными учреждениями и отдельными работниками. До сих пор не существует единого центра, в котором сходились бы нити отдельных монографических изысканий, который объединял бы разрозненные усилия заинтересованных группировок. Такое положение проистекает еще из других причин. Тут дело заключается еще в самом методе работы. Ныне в изучении восточных архитектур преобладает интерес к отдельному памятнику зодчества и его архитектурно-технически-конструктивному анализу. Подчеркивая крайнюю необходимость, ценность и плодотворность такого изучения, необходимо однако указать на основное требование современного искусствознания, признающего совершенно равноценным два пути исследования: 1) изучение отдельного памятника, его истории и тех изменений, которые он претерпел за годы его существования, и 2) стилистический анализ, который ставит основные проблемы зодчества, как искусства, выясняет художественное построение здания, композицию пространства, массы, стены, линии, цвета, света и т. д. и ищет связей этой композиции с другими сторонами культурной жизни данного народа и с теми причинами, которые породили выраженную в них идеологию—социальным строем, природными условиями, расой народа. Современное искусствознание возражает против мнения, которое считает, что такое рассмотрение памятников возможно лишь после долгого периода монографических исследований и указывает на необходимость изначально идти обоими путями. Такая постановка вопроса возможна опять таки лишь при существовании цен-

трального учреждения, которое стягивало бы в себя результаты многочисленных отдельных монографических изысканий. Все это делает чрезвычайно желательным создание при Музее Восточных Культур Кабинета Архитектуры, в который собирались бы чертежи и фотографии, добытые отдельными экспедициями и частными лицами и в котором была бы поставлена археологическая, культурно-историческая и искусствоведческая разработка архитектуры востока. Такой кабинет должен был бы работать в контакте с возможно большим количеством ученых и научных учреждений СССР и мог бы впоследствии стать центром в изучении архитектуры востока, необходимость в котором ныне так остро ощущается.

• • • Н. Брунов

ДЕЯТЕЛЬНОСТЬ МУЗЕЯ.

27 февраля 1927 года состоялось открытие Музея Восточных культур. Во время открытия было организовано небольшое заседание, на котором выступили с речами от Наркомпроса — А. В. Луначарский, от Главнауки — М. П. Кристи, от Наркоминдела — С. К. Пастухов, от Научной Ассоциации Востоковедения при ЦИК СССР — И. Н. Бороздин, от Института Востоковедения и Восточного факультета Военной Академии — В. А. Гурко-Кряжин и от Музея Народоведения — Б. М. Соколов. От лица Музея отвечали Б. П. Денике и Ф. В. Гогель. Помимо приветствий, переданных ораторами от имени представляемых ими учреждений, в речах было подчеркнуто особое отношение со стороны СССР к Востоку и его культуре (А. В. Луначарский), научно-культурная роль Музея и перспективы его дальнейшего развития (М. П. Кристи), политическая значимость открытия Музея (С. К. Пастухов), роль НАВ в деле создания Музея и необходимость привлечения к нему интереса и поддержки национальных объединений СССР (И. Н. Бороздин) и некоторые новые в музейной практике методы ведения работы в связи с открытием при Музее Кабинета истории революционного движения в странах Востока (В. А. Гурко-Кряжин). Б. П. Денике отметил необходимость привлечения к Музею сильной общественной поддержки, особенно со стороны национальностей Союза, а Ф. В. Гогель дал краткую справку истории создания Музея. После речей было заслушано приветственное письмо председателя НАВ — М. П. Павловича и приветственные телеграммы, полученные Музеем от академика С. Ф. Ольденбурга, Русского Музея в лице директора П. И. Воробьева и Ленинградского

Института Живых Восточных Языков. Учитывая громадную роль, которую сыграли в деле создания и организации Музея Начальник Главнауки Ф. Н. Петров и председатель НАВ М. П. Павлович, лишенные возможности присутствовать на открытии Музея в виду болезни, собрание постановило отправить им приветствия.

После заседания состоялся осмотр выставленных коллекций, при чем объяснения давали по отделам и выставкам соответственно заведующие отделами и устроители выставок.

ОСВ ↓
Отделом Советского Востока производилась работа по выделению из других Отделов Музея памятников материальной культуры восточных народов СССР.

Ко дню открытия Музея Отделом были устроены две выставки: научно-исследовательских работ по изучению татарской культуры в Крыму и выставка „Туркменский ковер“ (устроитель и автор каталога—Ф. В. Гогель).

Выставка научно-исследовательских работ 1925—1926 гг. по изучению татарской культуры в Крыму была устроена проф. И. Н. Бороздиным и А. С. Башкировым при участии архитектора Б. Н. Засыпкина и студентов В. Н. Чепелева и А. Л. Якобсона. К выставке был выпущен каталог, составленный проф. И. Н. Бороздиным и проф. А. С. Башкировым.

Из поступлений в Отдел отметим привоз Экспедиции Музея Восточных культур и ряд фрагментов изразцов, пожертвованных арх. М. Я. Гинсбургем, арх. Б. Н. Засыпкиным, И. К. Мрочковским, А. С. Умновым, Э. Э. Виноградовым. Переданы дублиеты золотоордынской керамики из Саратовского Музея, передаются дублиеты из афрасиабских раскопок, за что Музей обязан глубокой благодарностью соответственным музеям и их директорам: проф. П. С. Рыкову и В. Л. Вяткину.

В состав Совета Отдела входили: И. Н. Бороздин (председатель), В. А. Гурко-Кряжин, Н. И. Брунов, А. С. Башкиров, Б. Н. Засыпкин, Б. П. Денике и Ф. В. Гогель.

ОСВ ↓
Отделом Дальнего Востока в текущем году был произведен ряд работ, как текущего, так и внеочередного характера в связи с переездом Музея и его устройством в новом помещении. Перемещение Музея в новое здание вызвало разборку и систематизацию коллекций Отдела, заключающих около 2500 инвентарных номеров. Из них около 2000 входило в состав прежних коллекций Отдела, а около 500 поступило вновь, преимущественно из Московского и Ленинградского Музейных Фондов. Одновременно с разборкой была произведена полная инвентаризация всех поступивших коллекций Отдела. Следующей задачей было выделение части коллекций для экспозиции в отведенном для этого Отделу зале, где могло быть размещено лишь около 500 предметов, относящихся к культурам Китая и Японии. Дальнейшая задача заключалась в экспонировании всего выбранного материала в куль-

турно-историческом плане с производственным уклоном и составление путеводителя, дающего сжатую характеристику выставленных коллекций.

Одновременно с работой по разворачиванию экспозиции Отдела велась и научная работа над памятниками, каталогизация и обработка коллекций, главным образом в части народного творчества Японии — нетцке.

В состав Совета Отдела входят, кроме постоянных работников Отдела — председателя Совета Отдела, заведующего им Ф. В. Гогель и научного сотрудника Р. П. Дмитренко, — проф. В. А. Гурко-Кряжин, М. М. Попов, А. М. Ходоров и Р. Н. Ким.

Абрам
Евсеевич

ав
↓

В текущем году, вследствие перевода Музея в новое помещение, отделу Ближнего Востока, помимо очередных занятий, пришлось вести ряд других работ, связанных как с перевозкой музейных коллекций, так и с подготовкой к открытию Музея.

Эти внеочередные работы выразились в разборке и систематизации перевезенных коллекций, их размещении, отборе предметов для экспозиции и в оборудовании отведенного для отдела Ближнего Востока зала; в настоящее время в этом зале выставлена часть коллекций отдела в общем количестве около 300 культурно-исторических памятников Персии и Турции. Отделом был составлен путеводитель, задачей которого было дать сжатую характеристику экспонатов и тем помочь посетителю разобраться в выставленном материале.

Одновременно производилась инвентаризация вновь поступивших коллекций (главным образом из Московского и Ленинградского Музейных Фондов) и велась научная работа по каталогизации и обработке памятников, преимущественно в области персидской керамики.

В состав Совета Отдела, помимо председателя, заведующего отделом, М. М. Попова, входят директор Музея Б. П. Денике, зав. Отделом Дальнего Востока Ф. В. Гогель, проф. Гурко-Кряжин и проф. Б. В. Миллер.

Х Отдел Среднего Востока был занят обработкой поступившей в Музей по постановлению Главнауки весьма ценной коллекции известного ориенталиста-монголоведа проф. А. М. Позднеева. Коллекция состоит из 305 номеров и представляет большую научную ценность. Коллекция частично выставлена Отделом одновременно с открытием Музея для публики 27 февраля 1927 г. в виде выставки по ламаизму. К открытию выставки был выпущен каталог, составленный научным сотрудником Отдела А. С. Стрелковым.

Кроме того Отделом велась подготовительная работа по выделению из других Отделов Музея предметов собирательства Отдела Среднего Востока.

В состав Совета Отдела входят: И. Н. Бороздин, В. А. Гурко-Кряжин, Б. П. Денике, Л. З. Мсерианц и А. С. Стрелков.
В. Кацауров

ОГЛАВЛЕНИЕ

Б. Денике — Музей Восточных Культур	3
Ф. Гогель — Музей Восточных Культур (краткая историческая справка)	5
Б. Денике — Экспедиция Музея Восточных Культур в Термез (предварительный отчет)	9
В. Згура — Развалины дворца около Термеза	19
А. Стрелков — Зурмала или Катта-Тюпе около Термеза	27
В. А. Гурко-Кряжин — Кабинет истории революционного движения в странах востока им. Н. Н. Нариманова	31
Ф. Гогель — Кабинет Гравюры Дальнего Востока	34
Н. Брунов — Об организации кабинета восточной архитектуры	35
Хроника	37

СПИСОК РИСУНКОВ

1. Набережная у крепости. 2. Мечеть Термези. 3. Мавзолей Термези. Деталь орнаментации. 4. Мечеть Термези. Фрагмент орнаментации. 5. Минарет. 6. Кокиль-Дора. 7. Развалины мазара близ вокзала. 8. Развалины мазара и общий вид дворца Кыр-Кыз. 9. Дворец Кыр-Кыз. 10. Кыр-Кыз. Деталь кладки. 11. Кыр-Кыз. Двор. 12. Кыр-Кыз. Деталь центр. проезда. 13. Кыр-Кыз. Внутреннее помещение. Деталь. 14. Зурмала или Катта-Тюпе. 15. Зурмала. Нижний корридор.

TABLE DES GRAVURES

1. Quai près de l'ancienne citadelle. 2. Mosquée de Termezi. 3. Mausolée de Termezi. Détail du décor. 4. Mosquée de Termezi. Fragment du décor. 5. Minaret de l'époque pré-mongole. 6. Kokil-Dora. 7. Ruines d'un mausolée. 8. Ruines d'un mausolée et vue générale du palais Kyr-Kyz. 9. Palais Kyr-Kyz. 10. Kyr-Kyz. Maçonnerie en brique. (Détail). 11. Kyr-Kyz. Cour intérieure. 12. Kyr-Kyz. Entrée centrale, (Détail). 13. Kyr-Kyz. Une des salles, (Détail). 14. Tope bouddhique. 15. Tope bouddhique. Corridor inférieur.

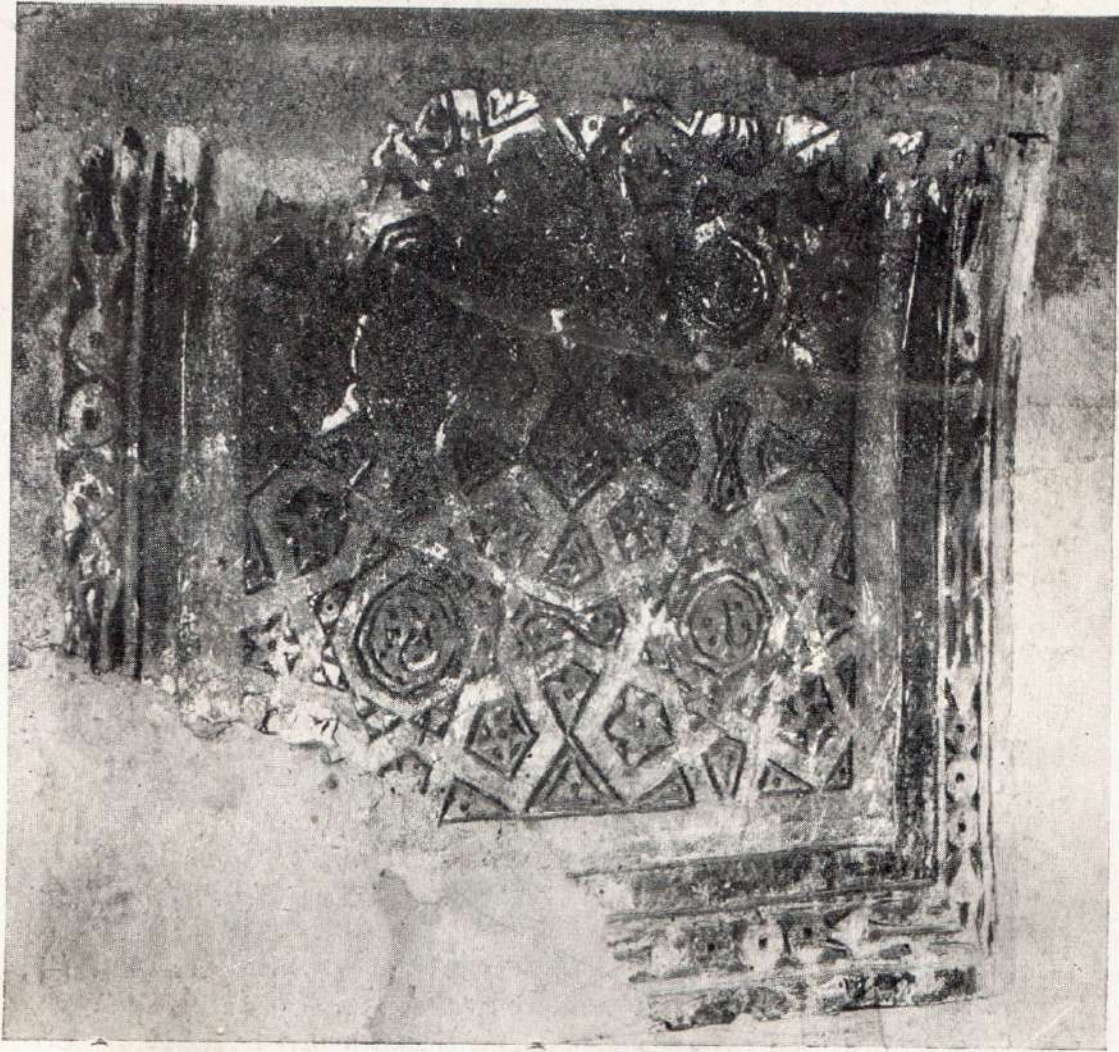


1.

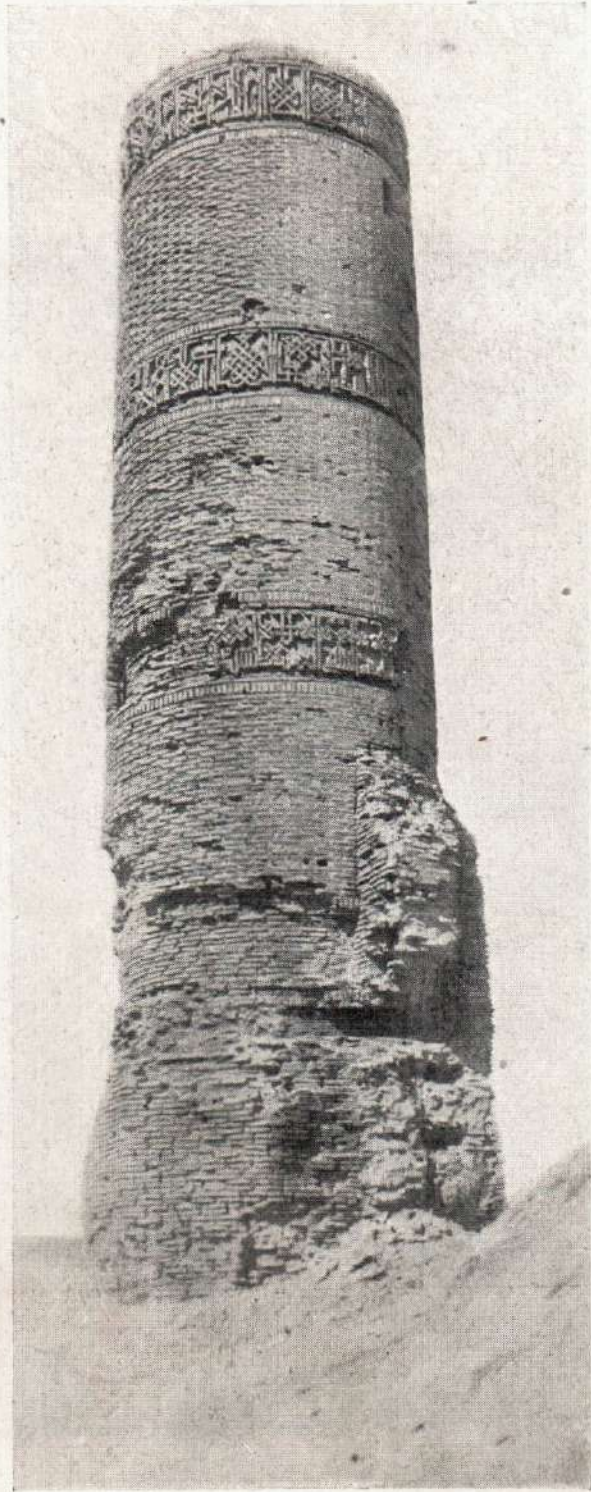


2.

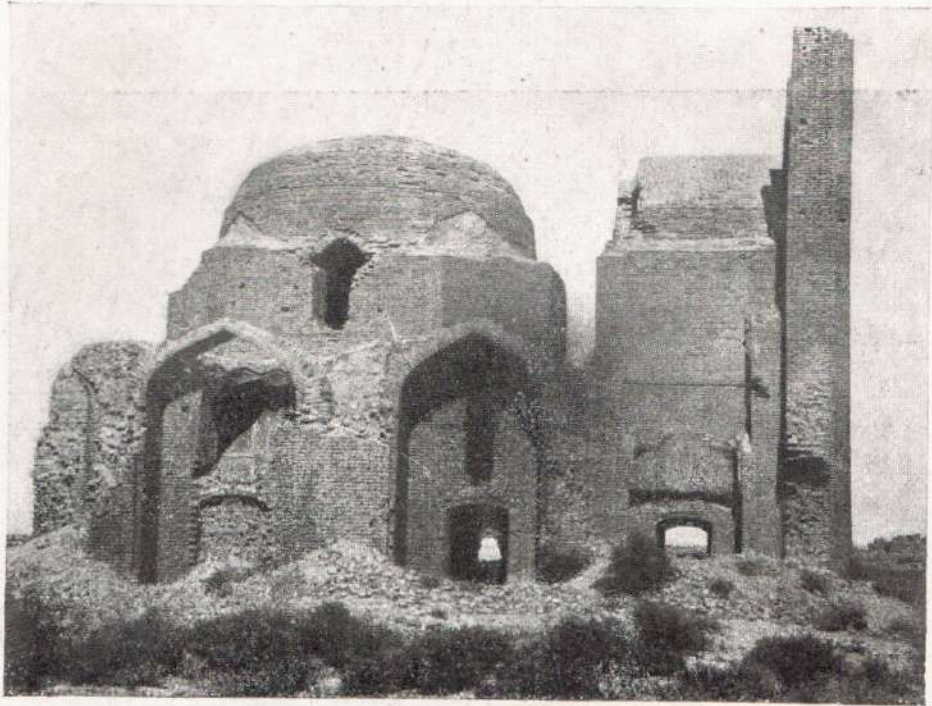




4.



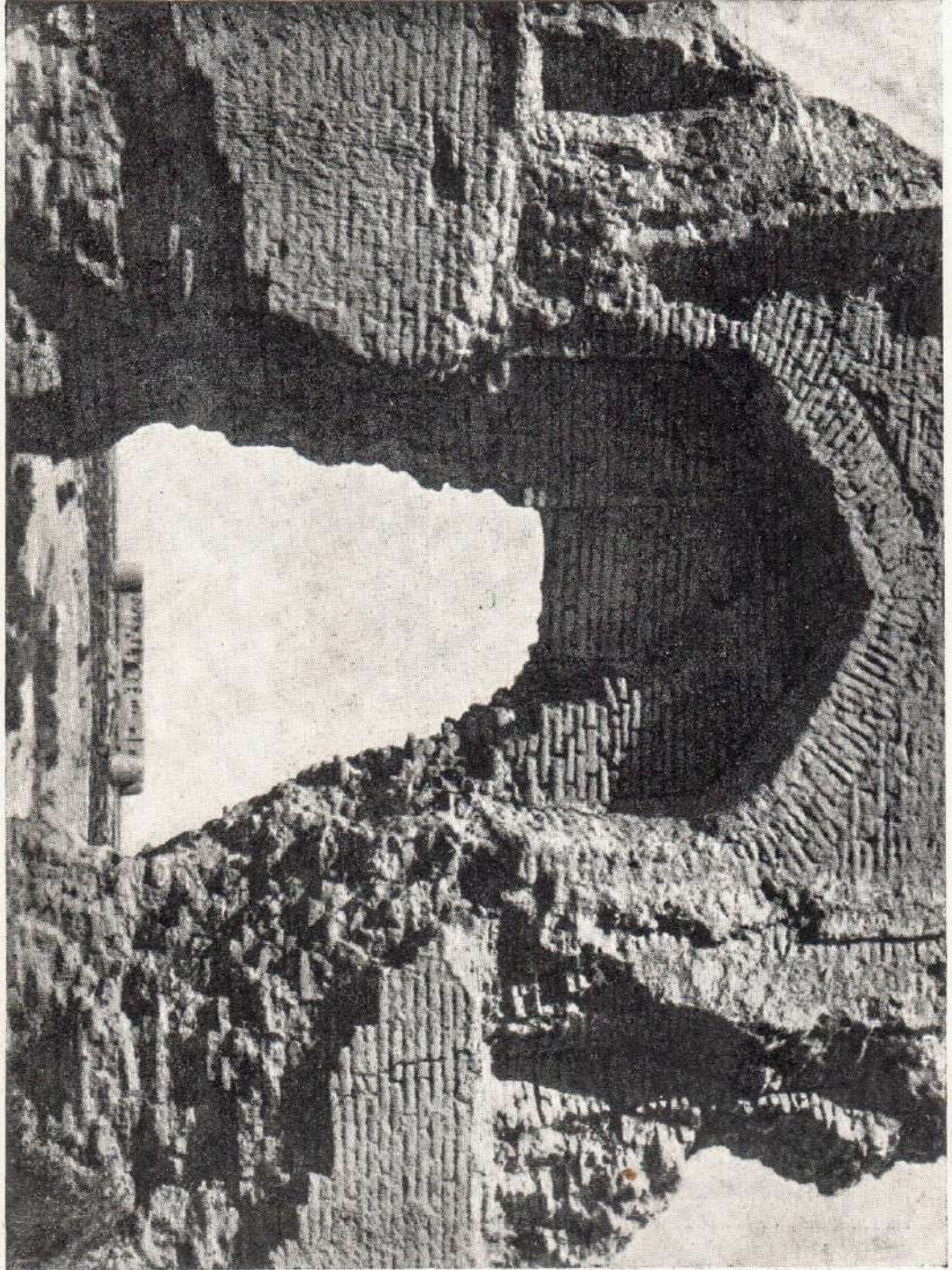
5.

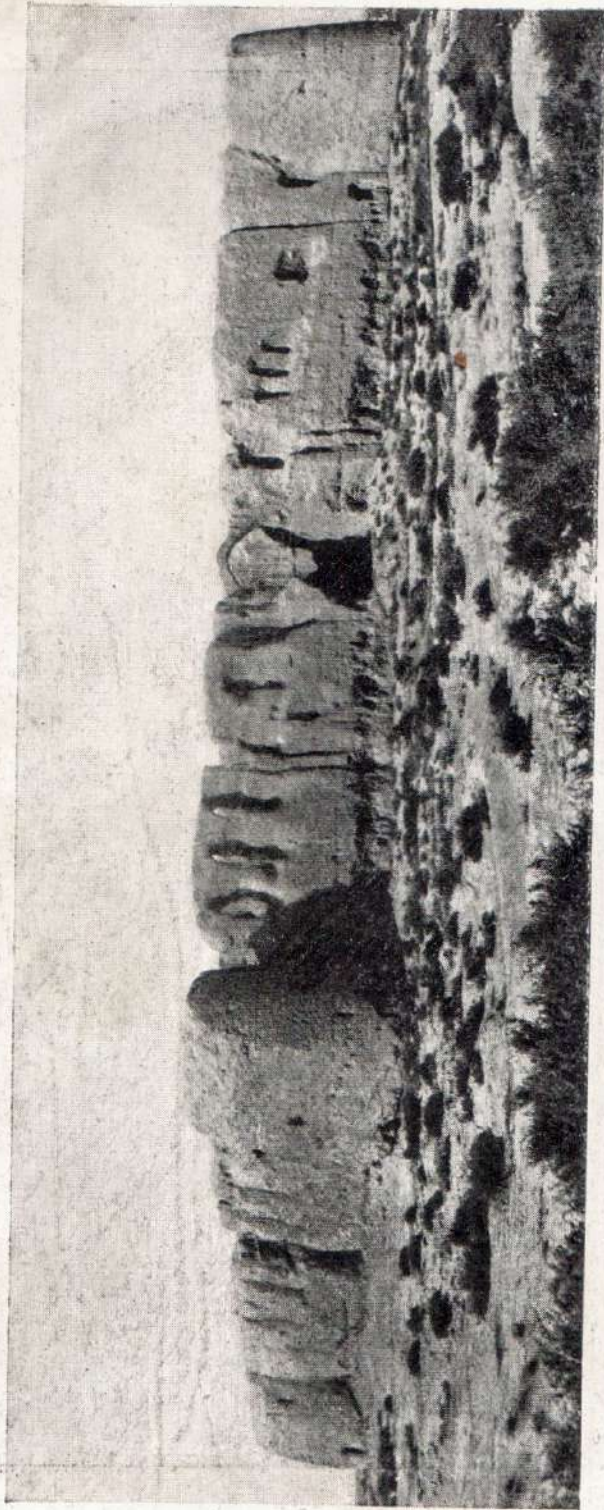


6.

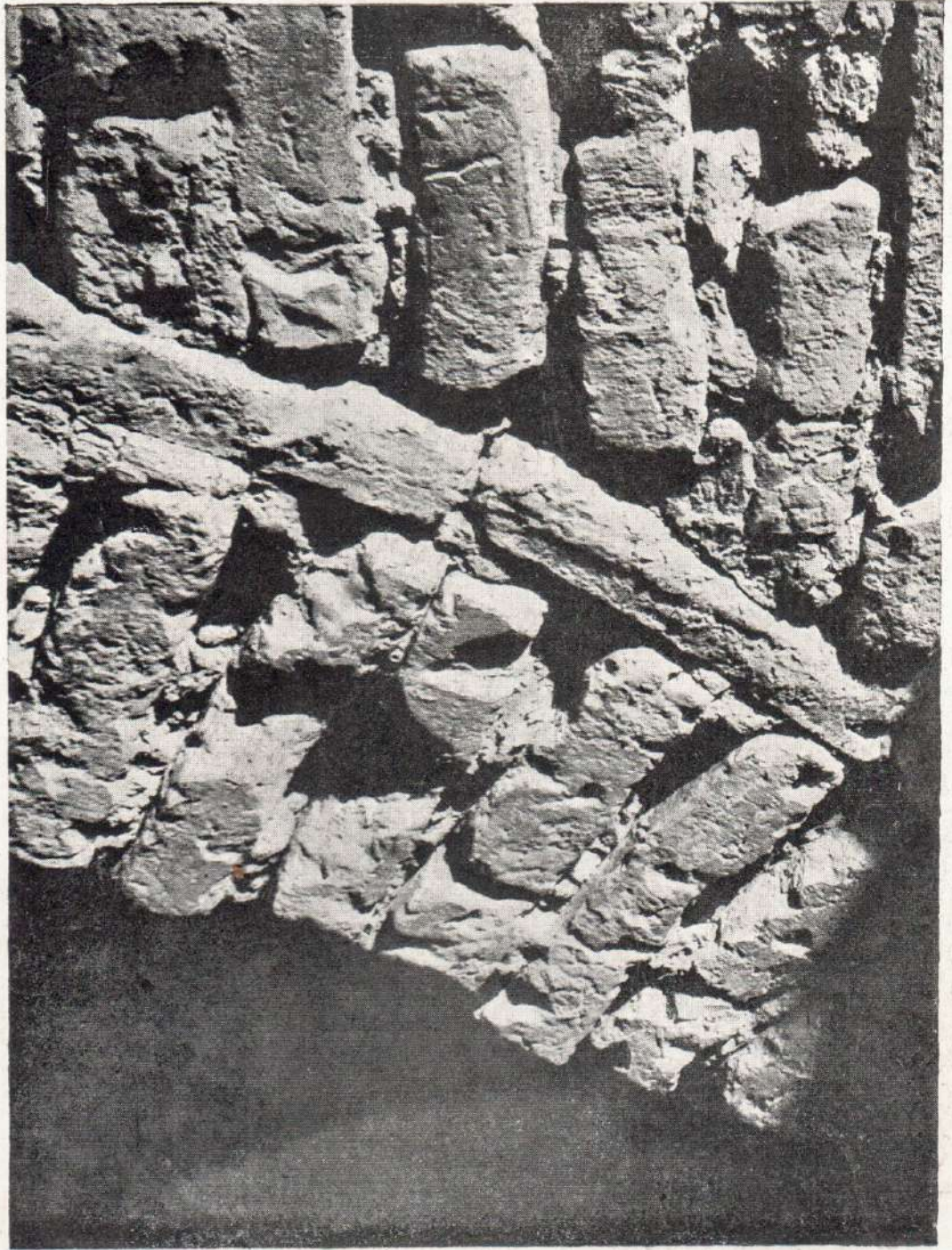


7.



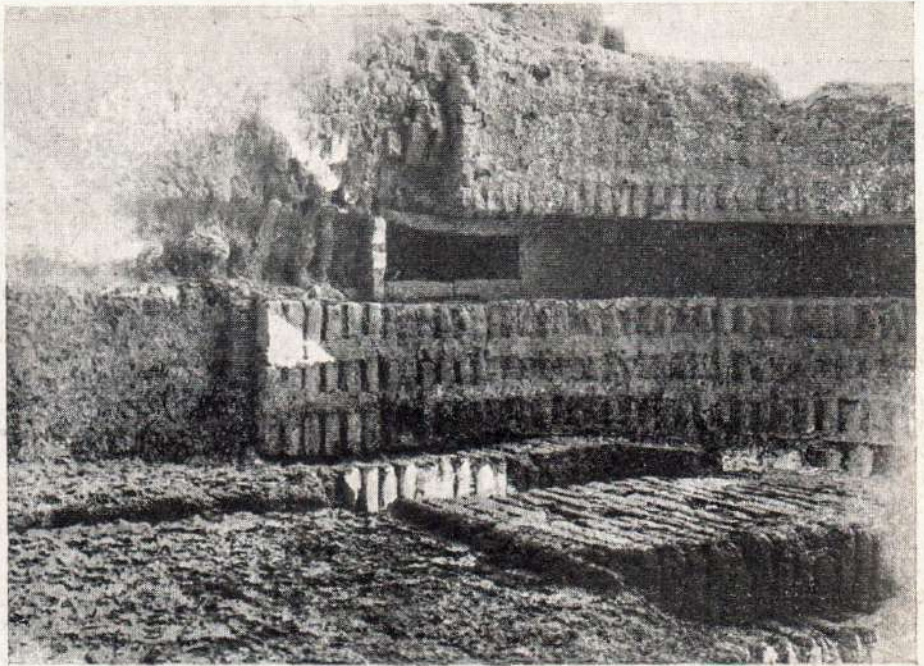


9.

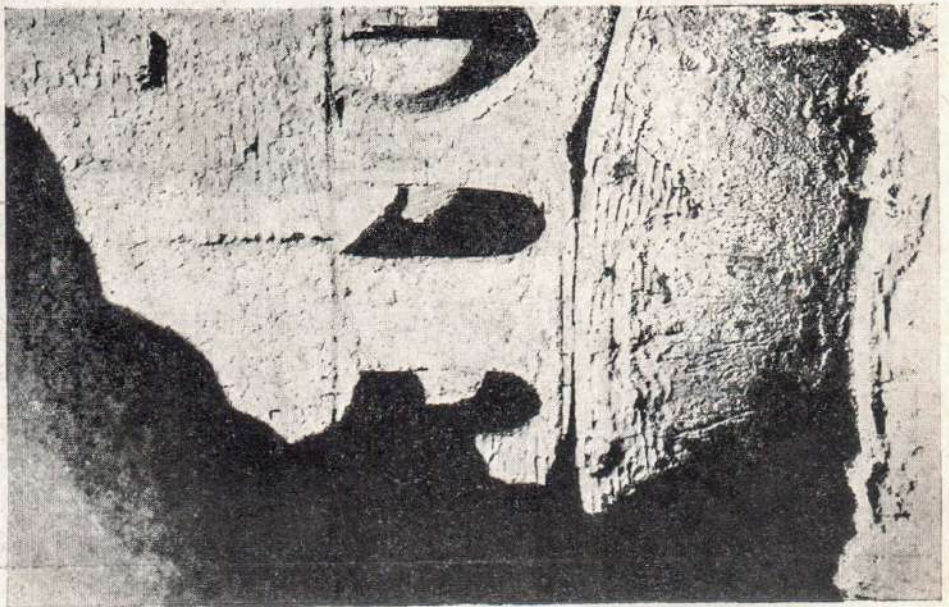


10.





12.

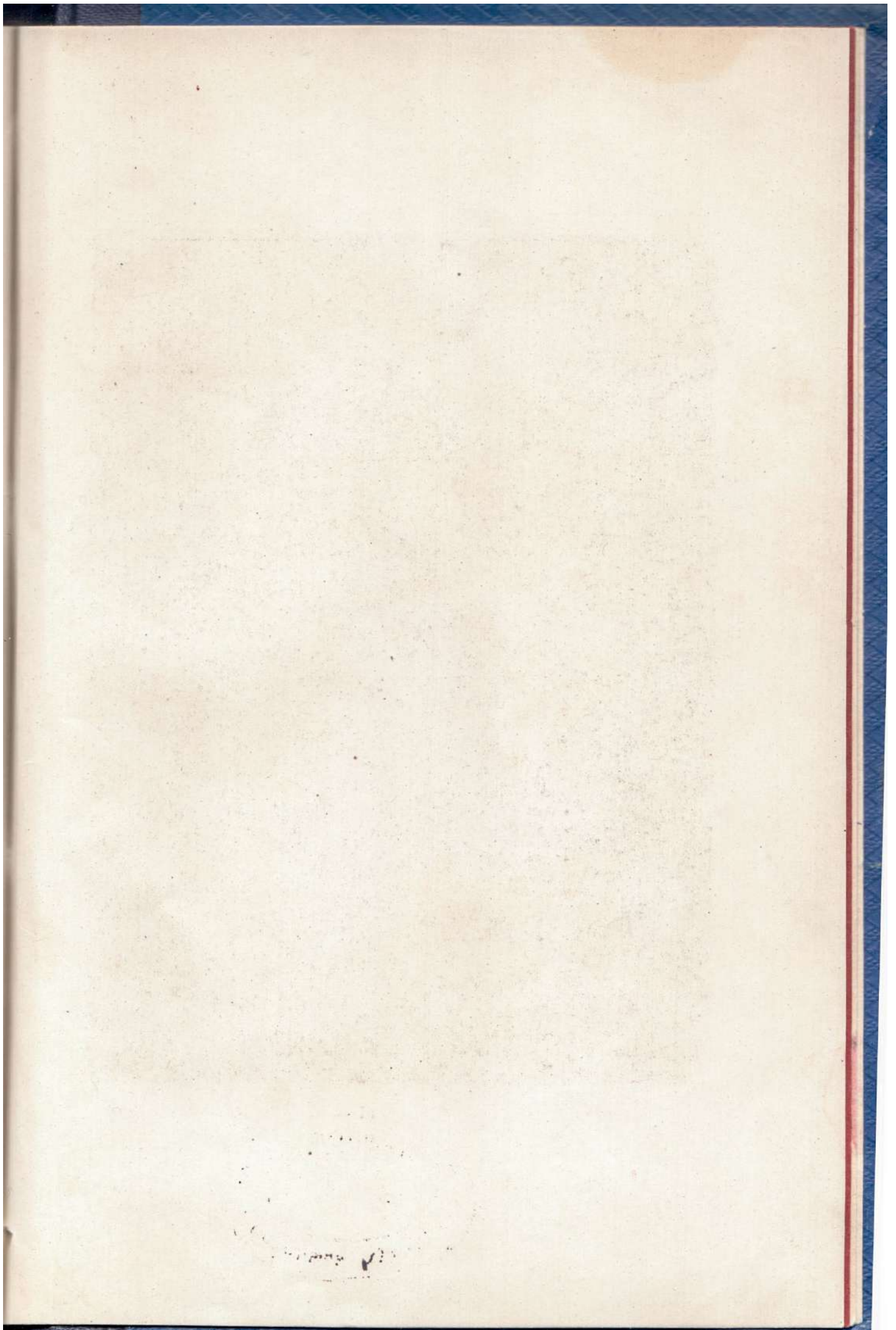


13.



14.





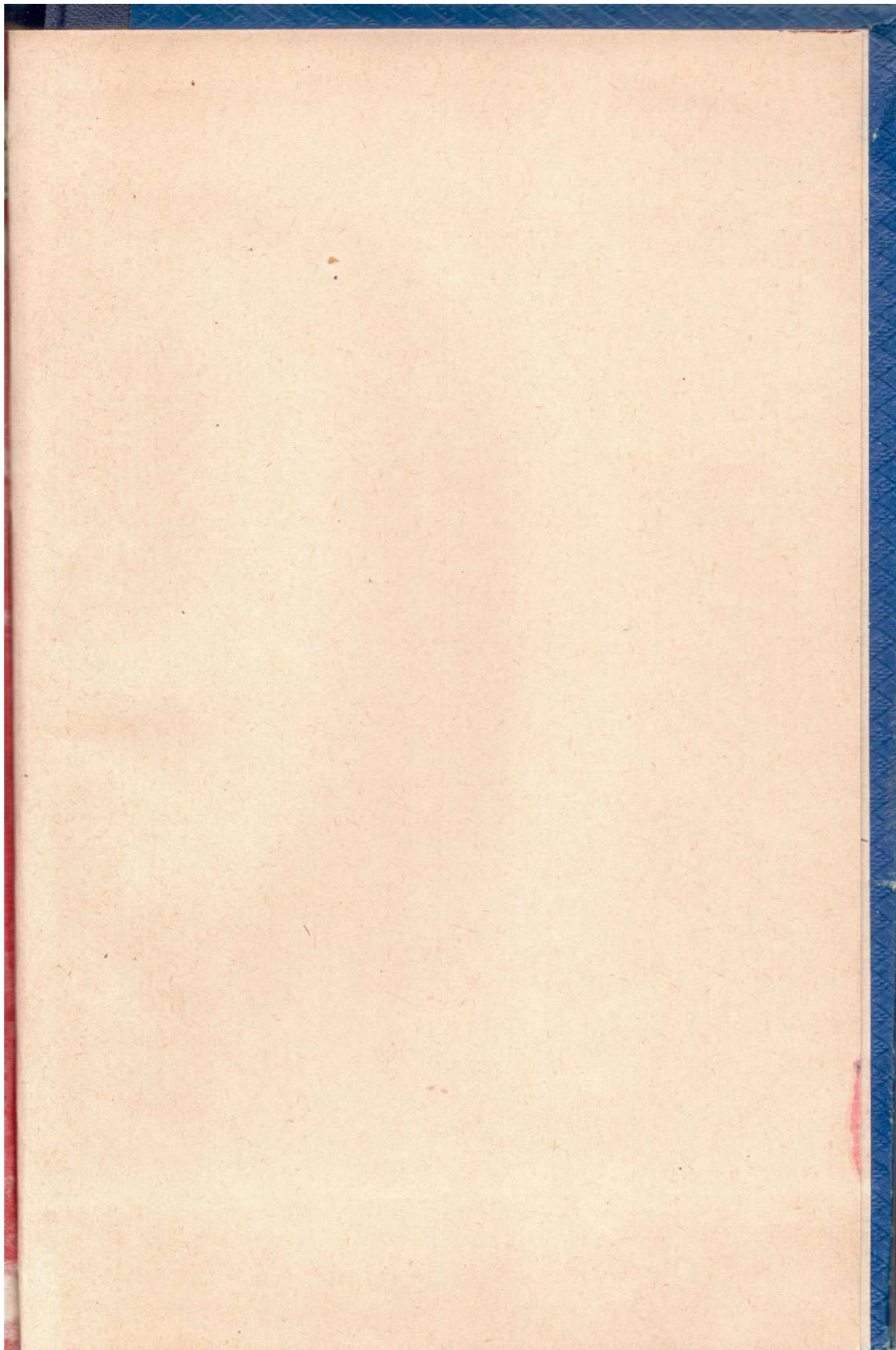
1956

ПЕРЕУЧЕТ
1961 г.



Поручен
6951 П.

1 р. 50 к.



1966r

up 84

up 84

