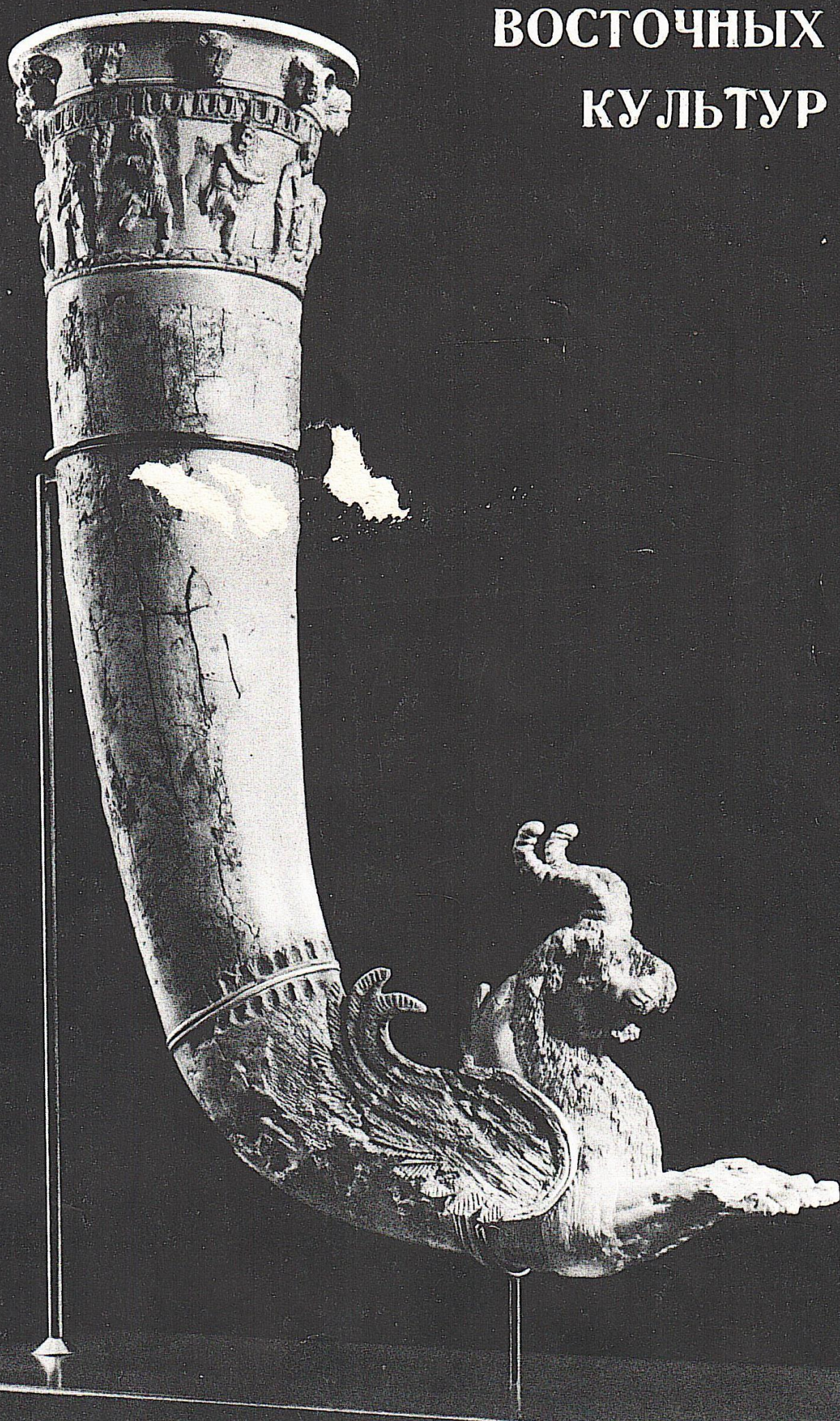


ГОСУДАРСТВЕННЫЙ МУЗЕЙ
ВОСТОЧНЫХ
КУЛЬТУР





Хokusai Кацусика (1760—1849 гг.). «Порыв ветра». Из серии «36 видов Фудзи». Цветная гравюра. Япония. нач. XIX в.

Музей Восточных Культур — единственный в Советском Союзе Музей, целиком посвященный показу самобытного искусства народов Советского и Зарубежного Востока.

Здесь можно увидеть искусство великого китайского народа, представленное в Музее с древнейших времен до современности. В музее выставлена своеобразная национальная китайская живопись на шелке и бумаге, изображающая природу Китая, исторические события, героев поэтических легенд, сцены из народной жизни.

В этом разделе выставлены свитки живописи, выдающихся китайских художников Ци Бай-ши и Сюй Бэй-хуна.

Богато представлена в Музее также китайская скульптура из глины, дерева, камня и прикладное искусство. Здесь и тончайшая резьба по дереву и слоновой кости, изделия из лака и полудрагоценных камней, ткани, вышивки и прославленный во всем мире китайский фарфор.

Искусство Индии, в котором нашла свое отражение жизнь индийского народа, его поэтическая мифология, также разнообразно и интересно показано в Музее. Здесь и скульп-

тура, изображающая героев индийских легенд, и индийская миниатюрная живопись XVI—XVII вв., где наряду с героями народных сказаний запечатлены подлинные исторические события, портреты исторических деятелей, сцены придворной жизни.

Самостоятельные разделы Музея отведены показу искусства Кореи и Вьетнама. Каждая из этих стран представлена небольшим количеством произведений искусства, но все они говорят о древних традициях этих художественных культур, о своеобразных чертах искусства каждого из этих народов.

Первоклассными образцами древнего и современного искусства представлена в музее художественная культура Японии.

Уникальная деревянная скульптура XII—XV вв., отражает религиозные представления древних японцев о мире и человеке.

Старинная керамика, изделия из бронзы, лака и живопись на шелке и бумаге, в виде свитков, позволяют проследить древнюю связь искусства Японии с искусством Китая, процесс органичного усвоения китайских форм и приемов и создание своего национального стиля в живописи, скульптуре и прикладном искусстве.

Голова буддийского божества бодисатвы Канним. Базальт.
Корея VIII—IX вв.



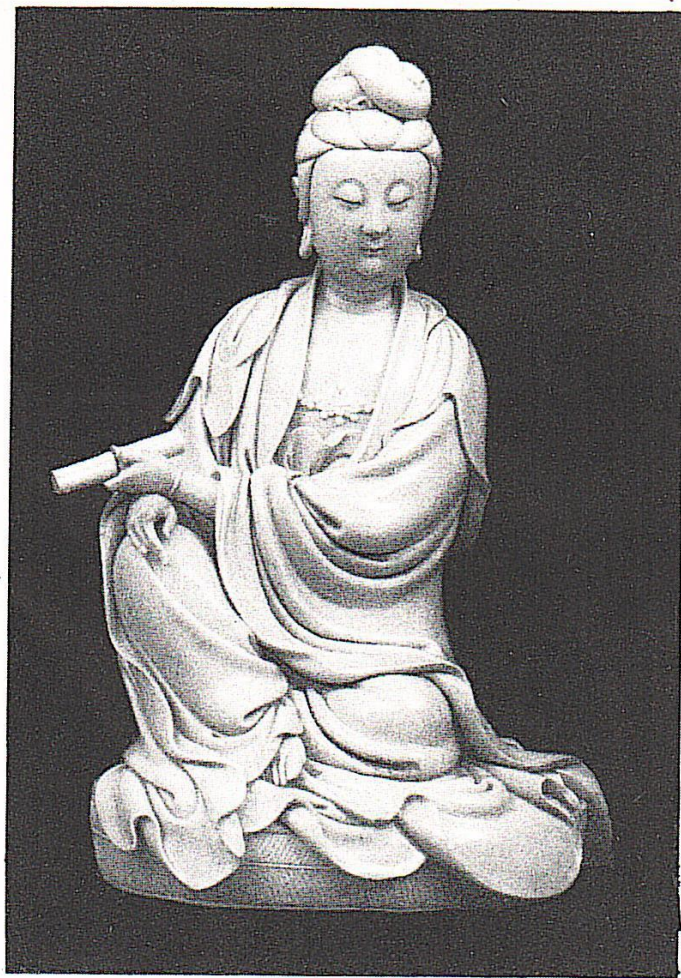
Буддийское божество бодисатва Фугэн. Дерево. Япония
XII в. школа скульптора Дзётё.

8197T

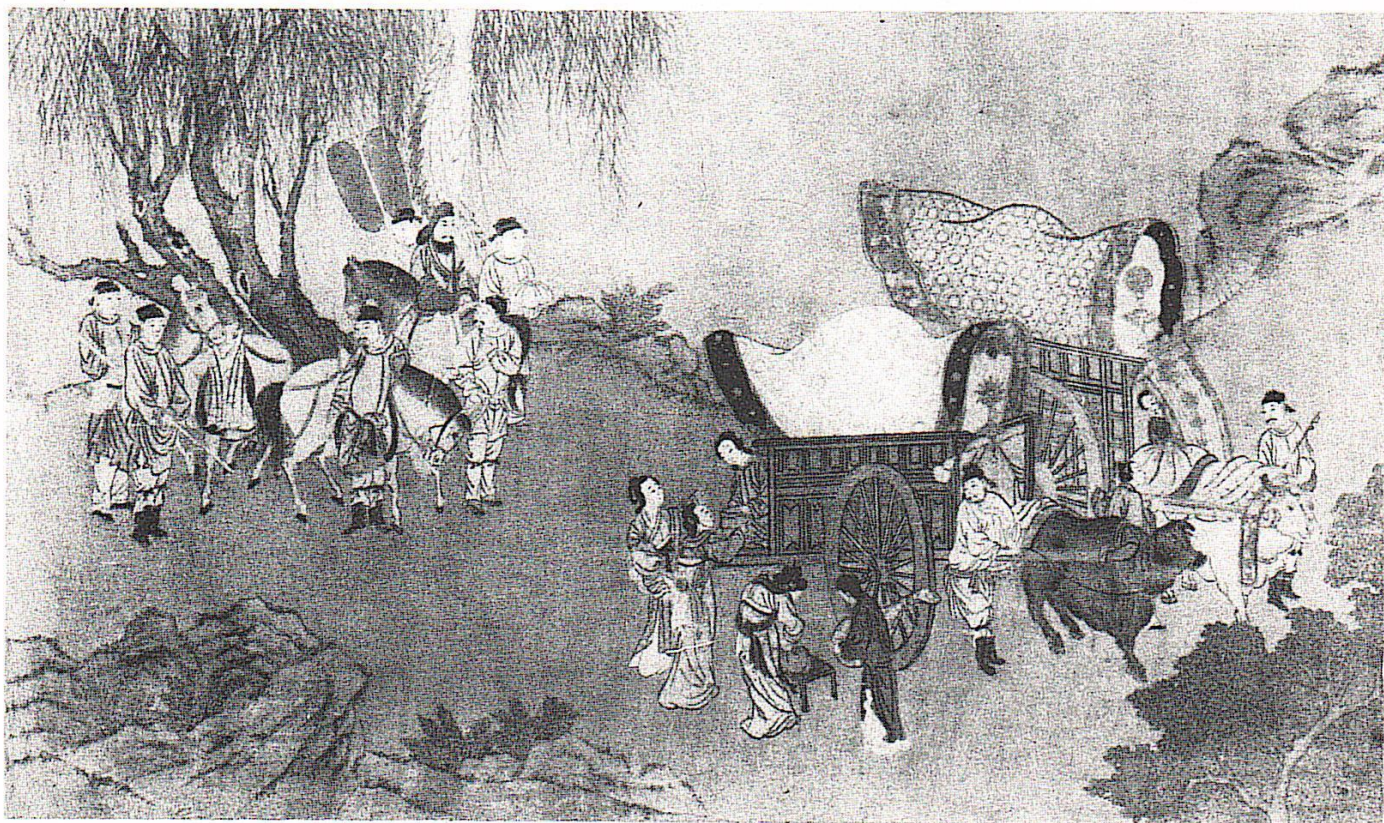
Статуя буддийского божества Гуаньинь. Сандальное дерево. Китай XII в.



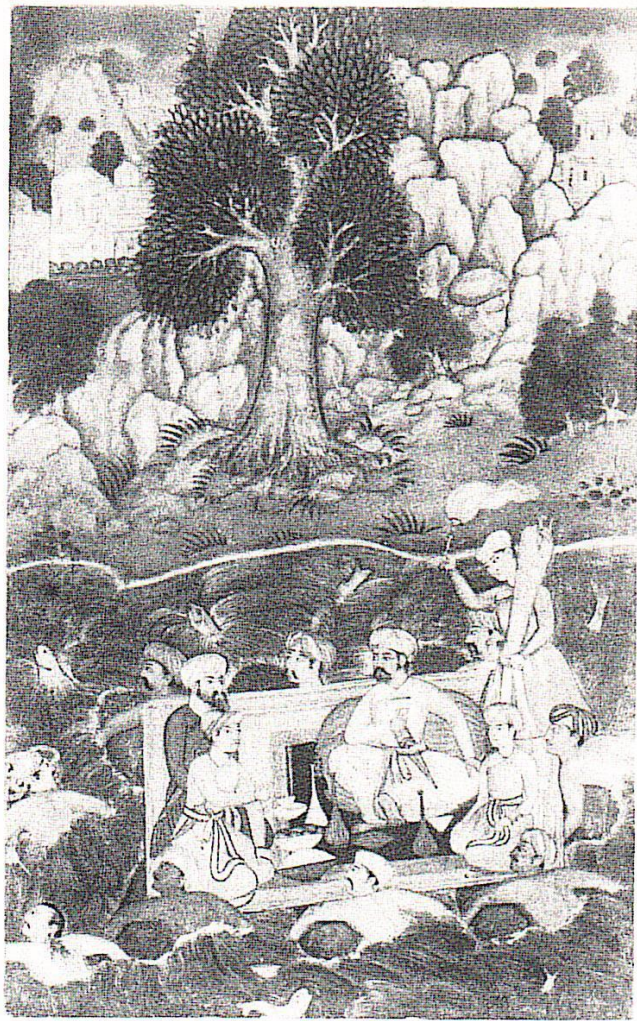
Ваза с процарапанным в глазури узором. Керамика. Мастерские Цычжоу. Китай XIII в.



Фигура буддийского божества Гуаньинь. Фарфор. Мастерские Дэхуа. Китай XVI в.



Чоу Ин. «Поэма о покинутой жене» (Фрагмент). Шелк. Цветная тушь. Китай ок. 1552 г.



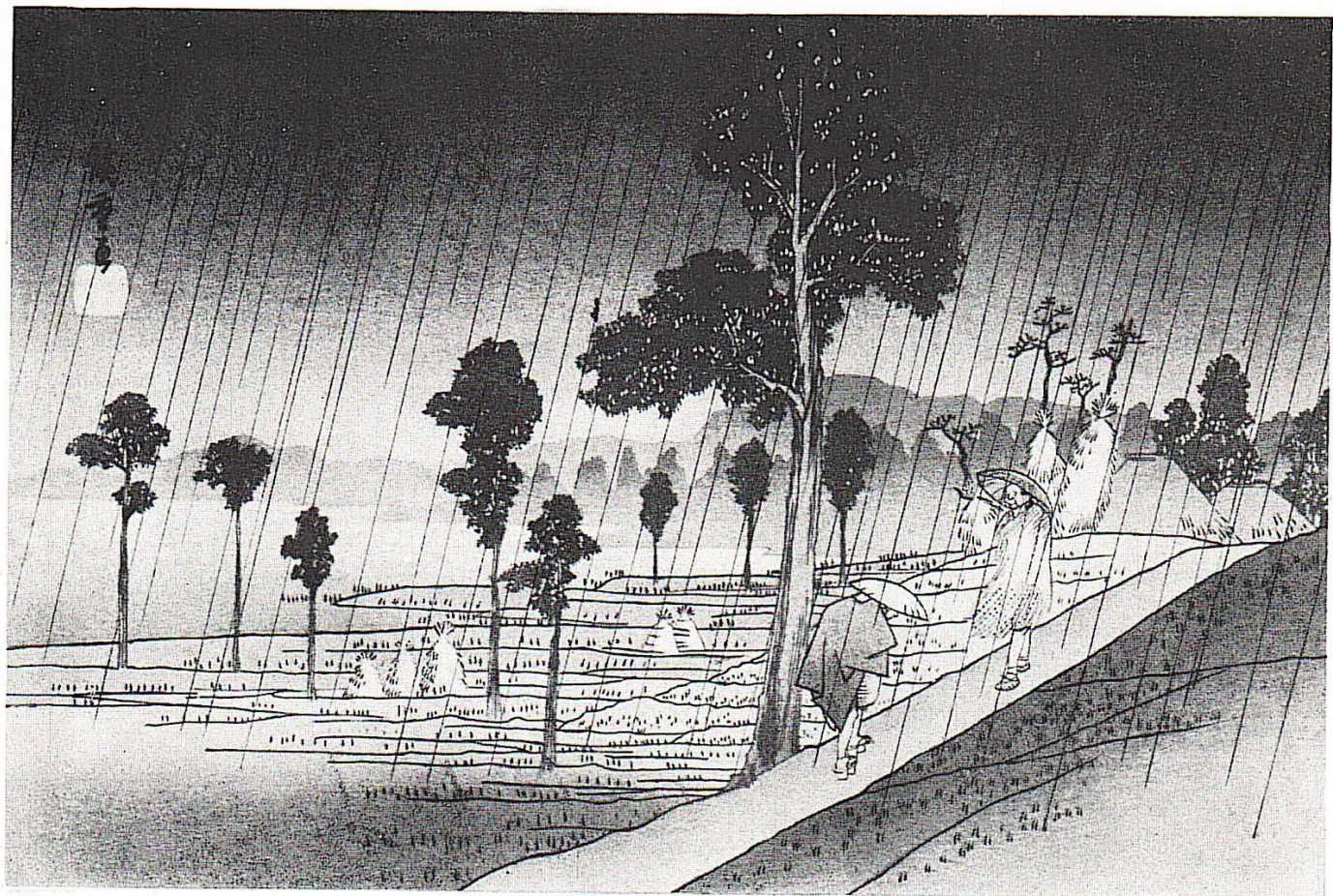
Миниатюра из рукописи «Бабур-намэ». Индия, конец XVI в. Бумага, яичные краски.

1538 II

1803 II



Художник Реза Аббаси. «Портрет старика». Миниатюра. Иран XVII в. Бумага, тушь.



Хиросиге Андо (1797—1858 гг.). «Дождливый вечер у Койомицу». Цветная гравюра. Япония сер. XIX в.

Очень своеобразна полная юмора, гротеска и в тоже время жизненной непосредственности народная миниатюрная скульптура Японии — «нецке» (XVIII—XIX вв.).

В музее представлена также пользующаяся мировой известностью японская цветная гравюра на дереве XVIII—XIX вв.

Особый раздел посвящен современному прикладному искусству Японии. Разнообразные изделия из лака, металла, ткани, образцы керамики, плетения, ширмы говорят о высоком мастерстве японских художников, стремящихся сочетать в своих произведениях народные, национальные традиции с художественными направлениями современности.

В разделе искусства Ирана можно увидеть очень ценное собрание расписной керамики XII—XIV вв., образцы иранской живописи миниатюр XV—XVII вв., художественные ткани и ковровые изделия.

Искусство Советского Востока представлено художественными изделиями народов Средней Азии и Кавказа начиная с IV столетия до н. э. и кончая работами современных художников и мастеров прикладного искусства.

Среди уникальных экспонатов и коллекций этого отдела—4 парфянских кубка—ритона из слоновой кости II в. до н. э., коллекция средневековой самаркандской керамики с городища Афрасиаб VIII—XII вв., отдельные фрагменты декорации и архитектурные детали Термезского дворца XI—XII вв., открытого экспедицией музея в 1926—1928 гг., образцы среднеазиатской миниатюрной живописи XV—XVIII вв., разнообразные ковровые изделия Средней Азии и Кавказа XIX в., ценная коллекция узбекских и таджикских настенных вышитых панно-сузани и редкое собрание старинных вышивок Дагестана.

Все эти произведения радуют глаз разнообразием форм и красочностью. Они отмечены высоким мастерством и национальным своеобразием.

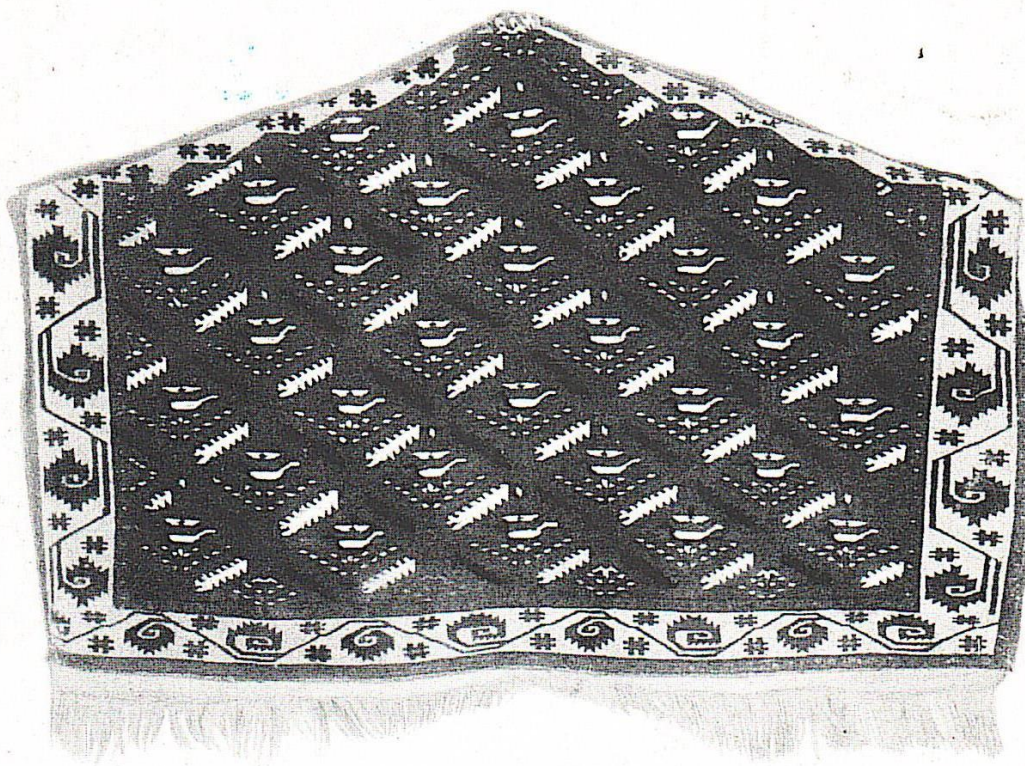
Музей проводит экскурсии и лекции по искусству Востока, стремясь всемерно удовлетворить непрерывно растущий интерес советских людей к самобытному, яркому, и до сих пор еще мало известному широким массам, искусству Востока.

Адрес Музея: Ул. Обуха, 16.

Телефон для справок: К 7-48-00, Б 7-34-11.



Блюдо с изображением коня. Подглазурная роспись по ангобу. Керамика. Древний Самарканд. Городище Афрасиаб XI в.



Ковер «осмолдук». Туркмения XVIII — нач. XIX вв.

Экспериментальная типография ВНИИП. Тираж 5000 экз.. Заказ 338.

1962г.

Государственный
музей искусства
народов Востока
Бесплатно.
№ Сп. 2527