

СА-708

Н-63

ГОСУДАРСТВЕННЫЙ
МУЗЕЙ
ВОСТОЧНЫХ
КУЛЬТУР



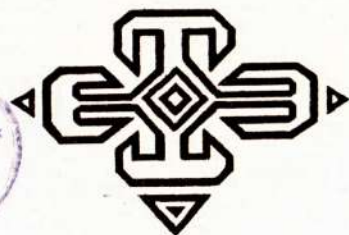
ИЗОГИЗ

СА-708

Т-72



ГОСУДАРСТВЕННЫЙ
МУЗЕЙ
ВОСТОЧНЫХ
КУЛЬТУР



АВ-71

АВ-74

ГОСУДАРСТВЕННОЕ ИЗДАТЕЛЬСТВО
ИЗОБРАЗИТЕЛЬНОГО ИСКУССТВА

МОСКВА · 1957 ·

Автор *Н. Николаева*. Художник *Л. Сушилина*.
Редактор *С. Иодлович*. Техн. редактор *Ж. Чергова*.
Ш10885. 28/XI-57 г. Изд. № 14-28. 3 п. л. 62×94/16. Уч.-изд. л. 3,07. Т. 5000.
Цена 4 р. 60 к. Зак. 367. Полиграфкомбинат, г. Калинин, пр. Ленина, 5.

Государственный музей восточных культур — один из крупнейших музеев Москвы. В составе его коллекций представлены произведения искусства свыше двадцати народов Востока. Музей сравнительно молодой: он был основан в 1918 году. До Великой Октябрьской социалистической революции в России не было специального Музея восточного искусства. Сразу же после революции началось собирание и изучение памятников восточной культуры и искусства и в первую очередь искусства народов, живших прежде на окраинах царской России.

За годы своего существования музей во много раз увеличил коллекции искусства как советского, так и зарубежного Востока. В советские восточные республики неоднократно посылались археологические экспедиции, а также экспедиции для изучения и собирания произведений народного искусства. За годы Советской власти пополнились также отделы Дальнего и Ближнего Востока, где имеются выдающиеся произведения искусства Китая, Индии, Кореи, Монголии, Японии, Ирана и других стран.

Кроме научно-исследовательской, музей проводит большую работу по пропаганде искусства стран Востока. Научные сотрудники музея читают лекции на предприятиях, в ВУЗах, школах Москвы, выезжают с лекциями в колхозы, устраивают передвижные выставки в других городах страны. В течение учебного года при музее работает лекторий для школьников. Ежегодно проводится более двух с половиной тысяч экскурсий в залах музея. Годовая посещаемость музея составляет около ста тысяч человек.

В настоящее время наиболее полно показана в музее коллекция китайского искусства. Кроме живописи и скульптуры, она содержит выдающиеся образцы самых разнообразных видов прикладного искусства.

Хронологически отдел Китая охватывает период со II тыс. до н. э. и до наших дней. Древнейшие произведения китайского искусства в музее — бронзовые сосуды эпохи Шан (II тыс. до н. э.), употреблявшиеся для жертвоприношений. Они отличаются большим разнообразием форм и очень высокой техникой литья. В музее хранится прекрасный бронзовый сосуд в форме кубка. Легкий, с тонкими стенками, он украшен снаружи хорошо проработанным орнаментом в виде завитков. В разделе древнего искусства имеются также различные изделия из камня, щитки черепах с древнейшими иероглифическими надписями, бронзовые монеты разнообразных форм.

Наиболее широко представлено в музее искусство средневекового Китая, начиная с VII века. В музее хранится картина, приписываемая кисти известного художника VIII века Чжоу Фана «Ян Гуй-фэй после купания». Большую ценность представляют такие картины как «Играющие дети» с подписью художника XII века Су Хань-чэня, «Божества в раю» Ван Чжэнь-пэна, «Портрет поэтессы» Гуань Дао-шэн (XIII—XIV вв.) и другие.

Китайские художники не пользовались такими приемами как светотень и линейная перспектива — необходимыми изобразительными средствами европейских мастеров. В китайской картине главное — линия, динамичная и выразительная. С помощью линии китайский художник передает характерные позы и движения фигур, объемность складок одежды, ощущение пространства. Эти особенности и некоторые другие условности, определившиеся в китайской живописи очень рано, сохраняются в ней вплоть до настоящего времени, составляя характерную черту ее национальной формы.

К VII—X векам относится коллекция так называемой погребальной скульптуры. В глубокой древности в Китае существовал обычай захоронения вместе с умершим человеком его имущества, оружия и т. д. В погребения ставились также фигурки из глины, которые, как считалось, должны были обслуживать, развлекать и охранять умершего в его загробной жизни. Фигурки исполнялись неизвестными народными мастерами, которые умели с большой непосредственностью передавать образы людей и животных.

В коллекции Государственного музея восточных культур имеются прекрасные образцы китайской керамики и фарфора. Как известно, фарфор в Китае научились производить очень рано — в VI—VII веках, на тысячу лет раньше, чем в Европе. В X—XIV веках работало уже много мастерских, выпускавших разнообразные изделия — белые полупрозрачные чаши «байдин», предназначенные для императорского двора, сосуды, украшенные нежной «лунной» глазурью, сравнительно

толстые и прочные изделия серо-зеленого цвета — «лунъюаньяо», в большом количестве вывозившиеся за границу. Ранние фарфоровые изделия были чаще всего одноцветными, с рельефным или процарапанным рисунком. Формы их — простые, радующие глаз строгой изысканной красотой. В последующие века китайские фарфоровые изделия стали украшаться синей кобальтовой росписью, многоцветными глазурями и эмалевыми красками, в формах изделий появилось большее разнообразие. Коллекция фарфора в Государственном музее восточных культур дает возможность проследить развитие одного из самых значительных и интересных видов прикладного искусства Китая вплоть до настоящего времени.

Еще полнее представлено в музее китайское искусство позднего периода (XV—XIX вв.). В коллекции имеется более десяти произведений известного художника XVI века Чоу Ина, мастера лирических пейзажей, тонко и проникновенно исполненных жанровых композиций. Большой интерес представляют работы известного художника Вэнь Чжэн-мина, листы из альбома Юнь Шоу-пина с изображением цветов и др.

Портреты XVI—XVII веков, показанные в залах музея, были связаны с погребальным культом и предназначались главным образом для храмов предков. Обычно они писались уже после смерти изображенного на них человека. Художники-портретисты должны были подчиняться строгим правилам, требовавшим не столько передачи сходства, сколько впечатления торжественности и монументальности. Несмотря на это китайские портреты нередко привлекают остротой характеристики, красотой цветового решения, тонкостью письма.

Ценнейшим достижением китайской живописи было создание своеобразного пейзажа, лирически созерцательного, нередко философски глубокого по мысли. В музее имеется несколько пейзажей китайских художников XVI—XVIII веков. Наиболее характерный из них — свиток Ча Ши-бяо, исполненный черной тушью. Монохромная живопись тушью занимает очень большое место в искусстве Китая. Используя тончайшие оттенки туши, от густого до нежно-серебристого, китайские художники умели передавать ощущение яркой многокрасочности природы, различное освещение, особую туманную дымку, в которой тают очертания далеких гор.

Используя для картин длинные свитки шелка или бумаги, китайские мастера очень естественно располагали на них свои композиции. На горизонтальных свитках чаще всего развертываются длинные повествовательные сюжеты. В музее хранится интересный свиток художника XVII века Ван Цэня, имеющий 30 метров в длину. Это подробный рассказ о жизни и слу-

жебной карьере одного чиновника, со множеством фигур, панорамой города, сельских местностей и т. д.

Разнообразные стороны таланта китайских мастеров проявились также в обработке камня, дерева, слоновой кости, в изделиях из лака и эмали, в тканях и вышивках. Образы природы занимают в прикладном искусстве Китая одно из главных мест. Вырезая декоративную вазу из сверкающего розового кварца, мастер как будто оплетает ее нежными побегами сливы — мэйхуа; маленький нефритовый сосуд для промывания кистей он исполняет в форме персика или изогнутого ствола сосны; бамбуковую стопку для кистей украшает ветвями этого растения, и кажется, что ствол пророс нежными побегами. Китайские народные мастера всегда отличаются большим чутьем к материалу, в котором они работают: в камне они используют прожилки и наслоения, в дереве — естественные изгибы и наросты.

Живопись начала XX века представлена в музее произведениями таких выдающихся художников как Сюй Бэй-хун, Ци Бай-ши и других.

С искусством Нового Китая, связанным с жизнью и борьбой трудящихся, зрители знакомятся по многочисленным плакатам, лубкам, картинам и гравюрам, в которых отражены разнообразные события современности: земельная реформа, ликвидация неграмотности, новое положение женщины, развитие тяжелой промышленности, кооперирование сельского хозяйства, борьба за мир. Замечательно то, что самые актуальные темы выражаются средствами, присущими национальной культуре Китая, в художественной форме, понятной и близкой китайскому народу.

В прикладном искусстве Китайской Народной Республики продолжают развиваться традиции многовековой культуры; вместе с тем современные народные художники в своем искусстве отражают волнующие события нашего времени, передают радостное мироощущение людей Нового Китая.

Другой большой отдел Государственного музея восточных культур — искусство Индии. В нем показана прекрасная коллекция миниатюр, скульптура из металла и дерева, а также многочисленные образцы старого и современного прикладного искусства.

В течение многих веков искусство Индии сохраняло характерные особенности, отличающие его от искусства других стран. Это своеобразие было заключено и в содержании произведений искусства, и в их художественной форме. На протяжении всей истории индийского искусства огромное значение для него имела народная мифология. В древнем искусстве Индии преобладали архитектура, монументальная скульпту-

ра и монументальная живопись. Характерные для этих видов искусства монументальность и ритмика сохраняются и в современном искусстве Индии.

Начиная с эпохи Средневековья (XI—XII вв.), когда Северная Индия была завоевана мусульманскими народами, ее культура развивалась по двум руслам. На юге продолжалась древняя традиция: строились высокие башнеобразные храмы, сплошь украшенные скульптурой. Север, где господствовала религия ислама запрещала изображение каких-либо живых существ, создавал мечети, гробницы с белоснежными мраморными куполами и стенами, покрытыми бесконечным сложным орнаментом.

В дальнейшем эти две основные линии сохранялись почти во всех видах индийского искусства.

Характерной для искусства южной Индии является бронзовая статуя пляшущего божества Шивы (XVIII в.), показанная в одном из залов музея. Танец Шивы олицетворяет вечное круговращение в природе, торжество жизни и света. В своем победном танце Шива попирает карлика — демона тьмы. Несмотря на выражение отвлеченной идеи, эта фигура не теряет силы эмоционального воздействия. При большой обобщенности скульптурной формы движения фигуры очень пластичны и выразительны, их ритм связан с характерными движениями индийского народного танца.

Деревянные рельефы с колесницы божества Джаянатха (XVIII в.) при небольшом размере изображений также отличаются характерной для индийской скульптуры монументальностью. Почти все изображения этих рельефов связаны с образами народной эпической поэмы «Рамаяна» — богатырь Рам, побежденный им демон Равана и др.

Гордостью индийского отдела Государственного музея восточных культур является коллекция миниатюр XVI—XIX веков. Возникшая как иллюстрация к рукописной книге, миниатюра в дальнейшем стала создаваться и как самостоятельное произведение. В музее имеется подписная миниатюра (что является большой редкостью) художника Бальджида, датированная 1532 годом. На миниатюре изображена сцена выступления акробатов при дворе султана. Она исполнена плотными красками ярких чистых тонов, образующих смелые цветовые сочетания и создающих впечатление нарядной праздничности и красоты. Это подчеркивается также тончайшим золотым орнаментом, окаймляющим изображение.

Особую ценность представляет серия миниатюр к «Бабур-Намэ» (книге Бабур) конца XVI века. Султан Бабур, завоевавший Северную Индию в 1529 году, был не только крупным полководцем и государственным деятелем, но и образо-

ваннейшим человеком своего времени. Все события своей жизни он записывал в дневник, который после его смерти был неоднократно переписан и снабжен иллюстрациями-миниатюрами. Точно следуя тексту рукописи, миниатюры передают сцены битв, пиров, охот, осады городов, а также иллюстрируют записи о растительном и животном мире Индии. По количеству (всего — шестьдесят девять) и по сохранности эта уникальная серия является одной из лучших в мире.

Кроме упомянутых миниатюр так называемой Могольской школы, в музее имеется целый ряд прекрасных миниатюр Раджпутской школы, более связанной с национальными традициями древнего индийского искусства. Лучшая миниатюра этой школы в коллекции музея — «Шива и Парвати», лирическое произведение неизвестного художника XVII века. Вписанная в овал, она вся построена на мягких цветовых сочетаниях и округлых линиях. Плоскостность и декоративность изображений, мягкий ритм в сочетании с особой спокойной красотой составляют неповторимое очарование этой миниатюры.

Черты декоративности, которые мы встречаем в изобразительном искусстве Индии, нашли наиболее полное выражение в разнообразных видах прикладного искусства. Как и в других странах Востока, народное художественное ремесло занимает очень большое место в искусстве Индии. В нем часто встречаются те же сюжеты, что и в изобразительном искусстве, а рисунок орнамента имеет очень много общего с украшением архитектуры. Эта связь прикладного искусства с искусством больших форм ощущается постоянно: мелкая скульптура из металла почти полностью повторяет формы статуй больших размеров, резная крышка шкатулки из душистого сандалового дерева с изображением какой-либо мифологической сцены нередко подобна монументальному рельефу.

Неисчерпаемое разнообразие орнамента, то четкого геометрического, то напоминающего пышную растительность Индии, поражает во многих произведениях прикладного искусства. В музее находится резная деревянная ширма конца XVIII века. На каждой ее створке около двадцати пяти пластинок с ажурной резьбой, причем створки не одинаковые, а повторяются через одну, что еще усиливает впечатление многообразия орнамента.

Особенно богата орнаментация индийских тканей. На весь мир прославились кашмирские шали, сотканые из тончайшей шерсти горных коз. В музее имеется шаль конца XVIII века интенсивного синего цвета с прекрасным бордюром в виде изогнутых миндалин. Уже много веков изготавливаются в городе Бенаресе златотканые изделия — покрывала, шарфы, тяже-

лая парча. Мастера, из поколения в поколение передающие свое искусство, работают на простых ручных станках. Запуская в станок золотую или серебряную нить, они заставляют ее оживать в мерцающих узорах: то в сплошном цветочном ковре, то в струящихся волнах, то в дожде осенних листьев, как будто медленно кружащихся в воздухе.

В набивных хлопчатобумажных тканях, предназначенных для самых широких слоев населения, наряду с любовью к ярким краскам чувствуется большой вкус в подборе тонов, умение располагать на ткани изобразительные сюжеты, часто состоящие из многофигурных композиций (сцены крестьянской свадьбы, сельскохозяйственных работ, народных танцев и т. п.).

В обработке слоновой кости индийские народные художники умеют сочетать передачу гармоничных и одухотворенных образов с ювелирной тонкостью отделки деталей. В изделиях из слоновой кости до настоящего времени часто рядом с бытовыми сценами встречаются образы сказочные и мифологические — богиня знания Сарасвати, бог мудрости Ганеша с головой слона, колесницы Кришны из эпической поэмы «Махабхарата», богиня красоты Лакшми и другие.

Сюжеты современности и рядом с ними образы божеств и легендарных героев мы встречаем и в живописи Индии наших дней.

Станковая живопись появилась в Индии сравнительно недавно — в конце прошлого века. За прошедшие годы сформировался особый национальный стиль этой живописи. Индийские художники пишут не только маслом на холсте, но часто темперой, гуашью и акварелью на бумаге или картоне. По манере нанесения красок, четкости линейных контуров во многих картинах чувствуется влияние древних монументальных росписей Индии.

В Государственном музее восточных культур находится небольшая картина С. Н. Банерджи «Пересадка риса», являющаяся характерным примером того, как современный мастер, использующий традиции древней культуры своей страны, просто и живо передает обычную сценку из жизни крестьянской семьи.

Художник Б. Н. Джиджа в своей картине «Малабарская красавица» воспевает чистоту простого человека, живущего в одиночестве с природой, когда красота его естественно сочетается с красотой окружающего мира. Яркие краски картины Н. С. Пингала «Встреча невесты» напоминают старинные миниатюры.

Художник Ч. М. Нигудкар в прекрасном портрете мальчика («Невинный возраст») поднимается до психологического

анализа. Темные глаза ребенка как будто пытливо вглядываются в огромный мир, который ему предстоит узнать.

Небольшая коллекция живописи Индии в Государственном музее восточных культур знакомит зрителя с разными направлениями в современном индийском искусстве.

Отдел искусства Монгольской Народной Республики дает возможность кратко познакомиться с своеобразным искусством этой страны. Наряду с некоторыми произведениями древнего искусства (керамика XIII—XIV вв. из раскопок в Каракоруме, бронзовый сосуд XVII в., маски и женские украшения XIX в.) здесь показаны произведения современных художников и народных мастеров.

Творчество художников старшего поколения представлено картинами Манибатара («Город и деревня») и Джалсарая («Женщина в национальном костюме»). В новой для Монголии живописи маслом работает много молодых талантливых художников. В музее показаны такие работы, как «Охота на волков» Цэвэгжава, «Портрет студентки» Ядамсурена и др., а также работы скульпторов Монгольской Народной Республики, в том числе известного своими смелыми и динамичными композициями скульптора Джамбы.

В прикладном искусстве Монголии привлекает внимание вышивка с очень своеобразными национальными орнаментами и изобразительными сюжетами. В резных изделиях из камня, слоновой кости, дерева наряду с традиционными сюжетами (изображения животных, арканциков в степи и пр.) интересны попытки народных мастеров отразить события современной жизни Монгольской Народной Республики.

В отделе Советского Востока Государственного музея восточных культур показано народное искусство Средней Азии и Кавказа. Небольшой вводный раздел посвящен древнему искусству этих народов. Особый интерес представляют материалы археологических раскопок на территории Средней Азии, дающие возможность судить о высокой древней культуре предков современных узбеков, таджиков, туркмен.

Не так давно около Ашхабада были найдены большие кубки для вина, исполненные из слоновой кости во II веке до н. э. В их декорации чувствуется слияние элементов восточной и античной культуры (эта территория в древности входила в состав Парфянского царства).

Мировое значение имели открытия экспедиции Академии наук СССР в пустыне Кызыл-кум, где были обнаружены памятники могущественного древнего государства Хорезм. Предки современных узбеков строили большие города с высокими стенами, дворцы, украшенные росписями и скульптурой. В музее показаны образцы этого замечательного искусства. Они

опровергают ложное мнение о том, что у народов Средней Азии никогда не было изобразительного искусства, а лишь орнаментально-декоративное. Изобразительное искусство стало исчезать только после VIII века, когда распространилась мусульманская религия, запрещавшая изображение живых существ. Однако и в средневековый период здесь создавались чудесные миниатюры, украшавшие рукописные книги. В музее хранится ценнейшая уникальная рукопись «Хамсэ» (Пять поэм) Низами с датой 1491 года.

К XI—XV векам относится большая коллекция средневековой керамики, найденной при раскопках около Самарканда. В 1926—1928 годах музеем была организована экспедиция в Термез, один из древнейших городов на территории нашей страны, находящийся на границе Узбекской ССР и Афганистана. Экспедицией были открыты фрагменты статуй и архитектурных деталей первых веков н. э., а также парадный зал дворца XI—XII веков, стены которого были украшены величественными резными алебастровыми панно. Часть этих архитектурных украшений вошла в коллекцию Государственного музея восточных культур.

В последующие века наиболее характерным для Средней Азии становится орнаментальное декоративное искусство, в котором каждый народ проявил свою индивидуальность, большой талант и художественный вкус. Особенности прикладного искусства народа всегда связаны со всей его культурой, жизненным укладом, бытовыми условиями.

По старинному обычаю, узбекские и таджикские женщины украшают стены жилых помещений большими вышитыми панно «сюзани». Из поколения в поколение, от матери к дочери передаются традиционные узоры в виде крупных стилизованных цветов. Но среди десятков вышивок, показанных в музее, нельзя обнаружить двух совершенно одинаковых: каждая мастерица оказывается художницей, по-своему составляющей узор и придающей ему неповторимое красочное звучание. Город Бухара в Узбекистане издавна славился златошвейными изделиями. В музее показаны богатые златошвейные халаты бухарских эмиров и знати XIX века, а также образцы изделий современных народных мастеров златошвейной вышивки.

В музее представлена также своеобразная по форме и технике исполнения металлическая утварь Узбекистана и Таджикистана. Подносы, умывальные тазики и высокие кувшины к ним украшались тонким гравированным узором. Декоративные особенности старых художественных изделий — оружия, женских украшений, керамики — сохраняются во многих произведениях народных художников нашего времени.

Особенно ценной является музейная коллекция ковров Средней Азии и Кавказа. В них отчетливо видно своеобразие орнаментов разных народов. Прославленные туркменские ковры теплых красноватых тонов украшаются геометрическим узором, их красота — в глубине и насыщенности тона, ритмической повторяемости узора. Киргизский ковер, вырезанный из красного и синего войлока, построен на контрастном цветовом сопоставлении узора и фона, одинаковых по форме. В кавказских коврах, как правило, выделяется центр или крупные розеты, а остальное поле заполняется цветным узором. Но и в ковровом искусстве при традиционности многих орнаментов никогда нет их абсолютного, трафаретного повторения. В каждом хорошем ковре, его пропорциях и цветовом решении проявляется творческая индивидуальность народных мастериц.

Народные орнаменты Закавказья нередко восходят к древним образцам. Это можно увидеть как в изделиях мастеров XIX века, так и в произведениях современных народных художников — фарфоре, резных изделиях из камня и дерева, украшении серебряных ваз, тарелок, портсигаров и т. д. В кавказской коллекции особое место занимают изделия кубачинских мастеров. В дагестанском ауле Кубачи еще в средние века изготовлялось замечательно украшенное оружие: кольчуги, шлемы, известные во многих странах Передней Азии. В музее показаны самые разнообразные произведения кубачинских златокузнецов — кинжалы в ножнах, украшенных сложным чеканным узором и золотой насечкой, филигранные шкатулки, кубки с орнаментом, исполненным чернением, ювелирные изделия и др.

Коллекция искусства Средней Азии и Кавказа в Государственном музее восточных культур дает представление о своеобразии развития национальной культуры каждого из этих народов.

Коллекции музея постоянно увеличиваются. За последние годы, когда особенно усилились культурные связи со странами Востока, только в отделы Индии и Китая поступило более тысячи новых экспонатов.

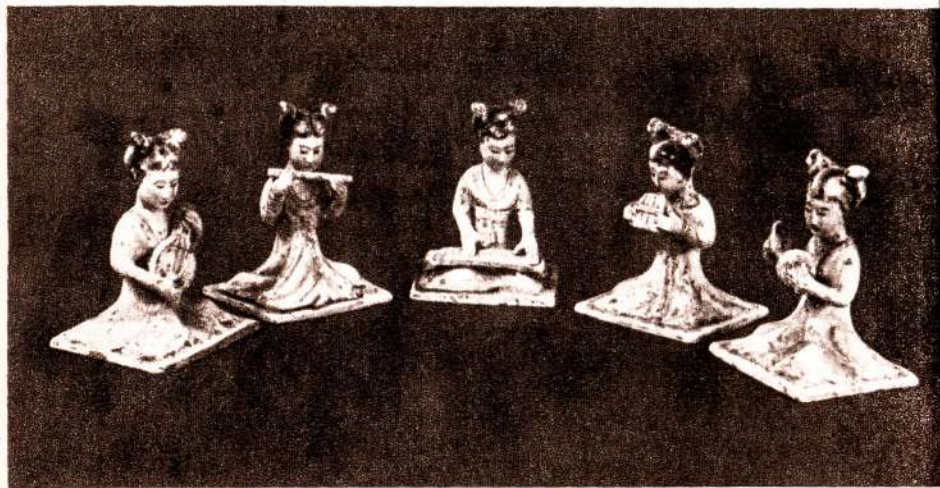
Н. Николаева



Сосуд «гу». Бронза. Китай. II тыс. до н. э.



Голова воина. Глина. Китай. II в



Оркестр музыкантов. Керамика. Китай. VIII—X вв.



Фань (7).
Фань после купания.
Китай, VIII в.



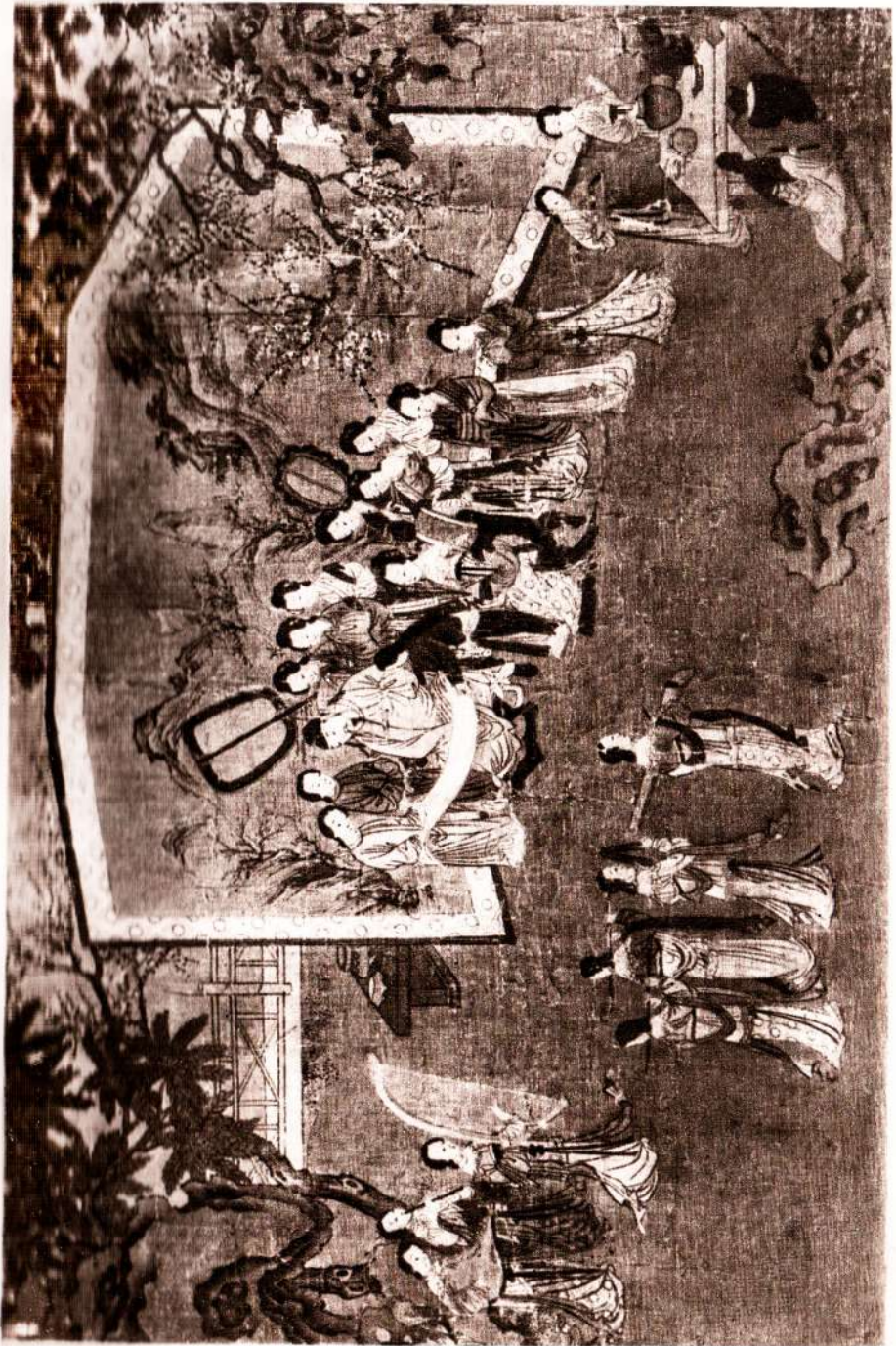
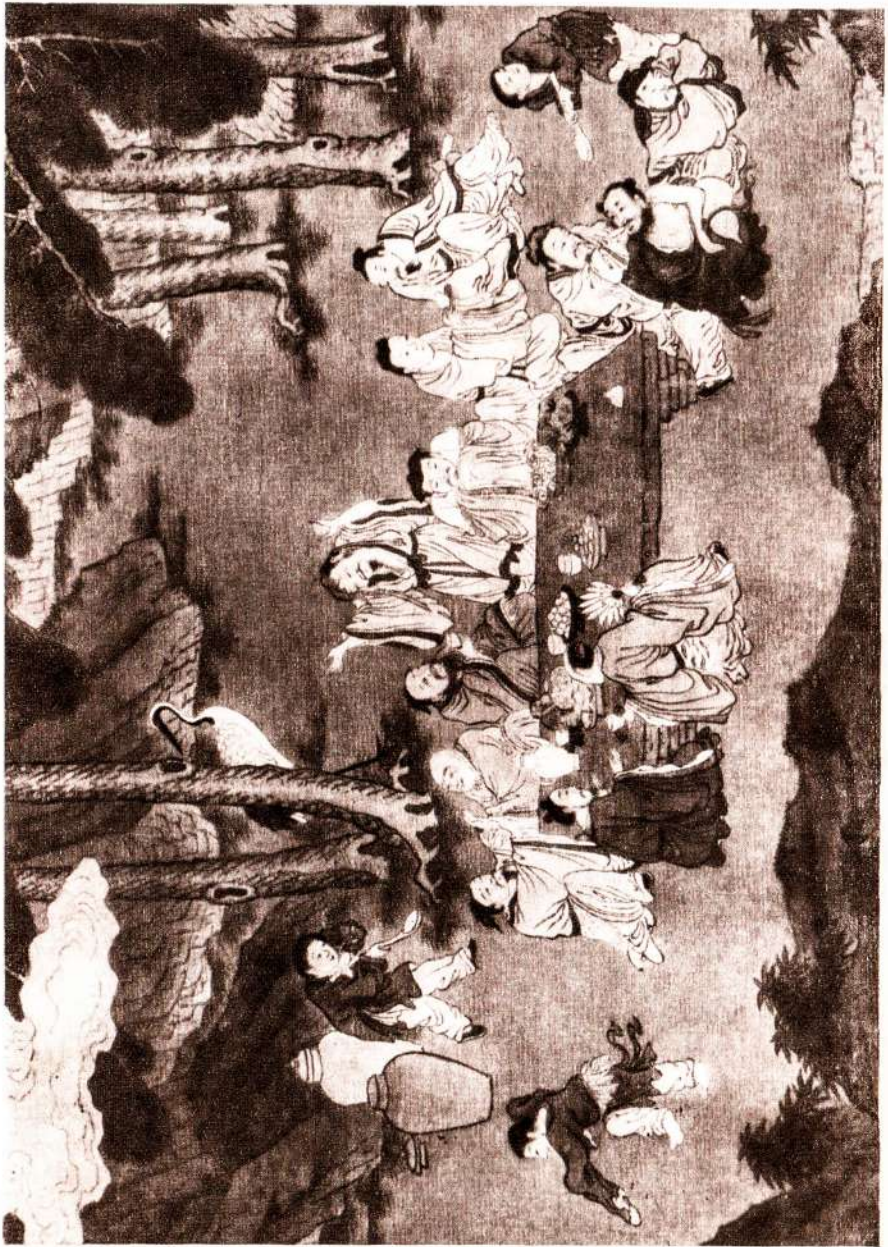
Божество милосердия Гуань-инь. Дерево. Китай. X—XII вв.

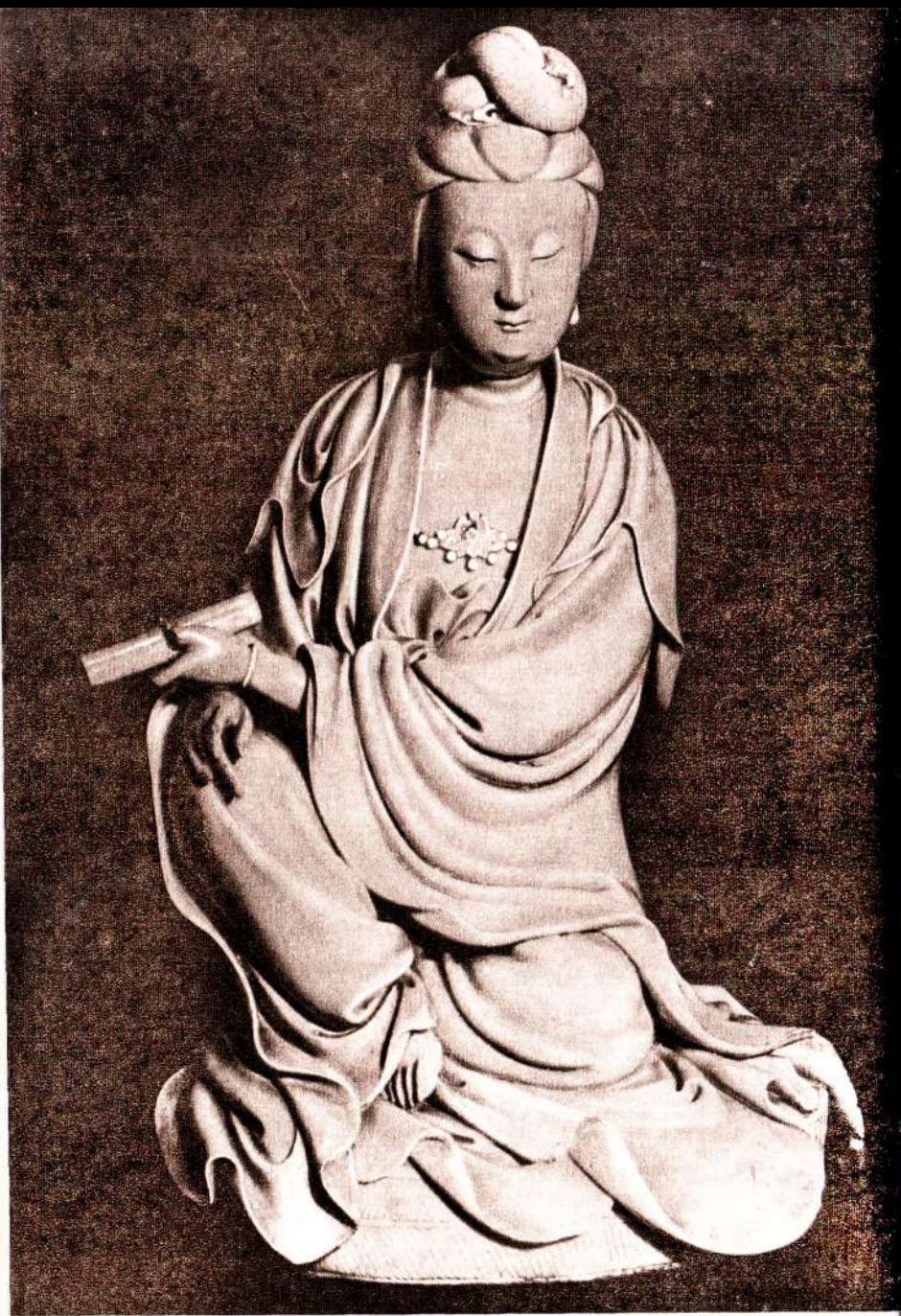


Зал искусства Китайской Народной Республики



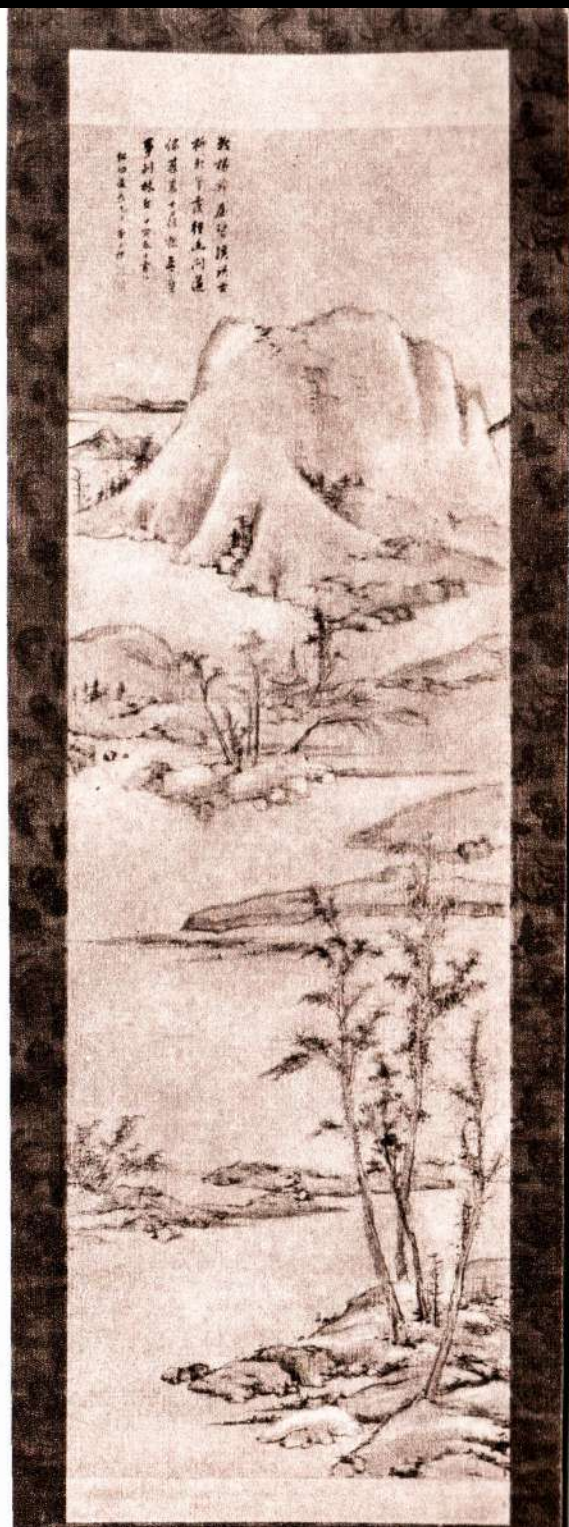
Ваза. Керамика. Китай. X—XII вв.





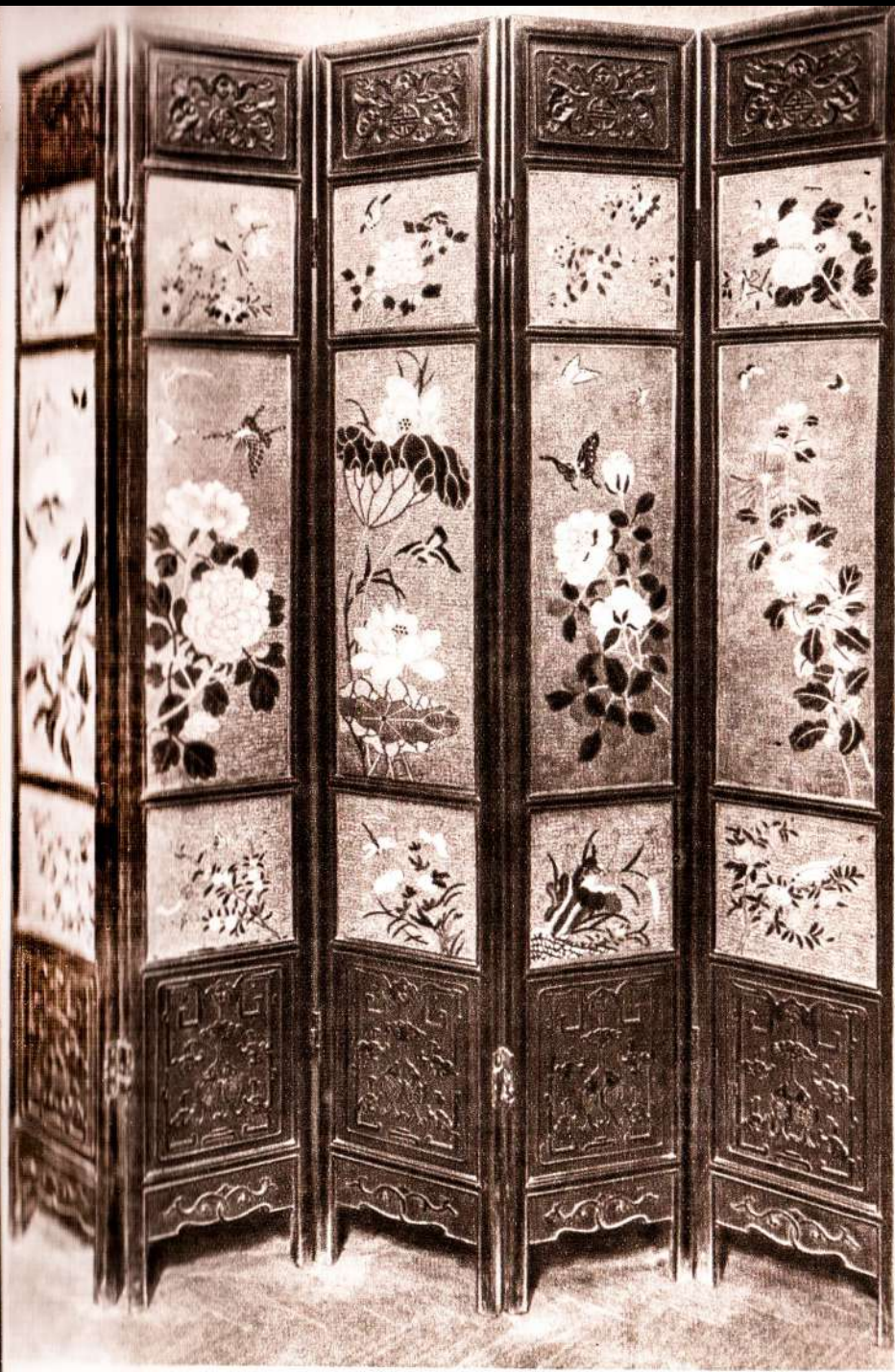
Богиня Гуаньинь. Фарфор. Китай. XVI в.

Чэ Шибяо. Пейзаж.
Тушага. Китай. XVII в.





Неизвестный художник. Портрет Чан Мян. Шелк.
Китай. XVII в.

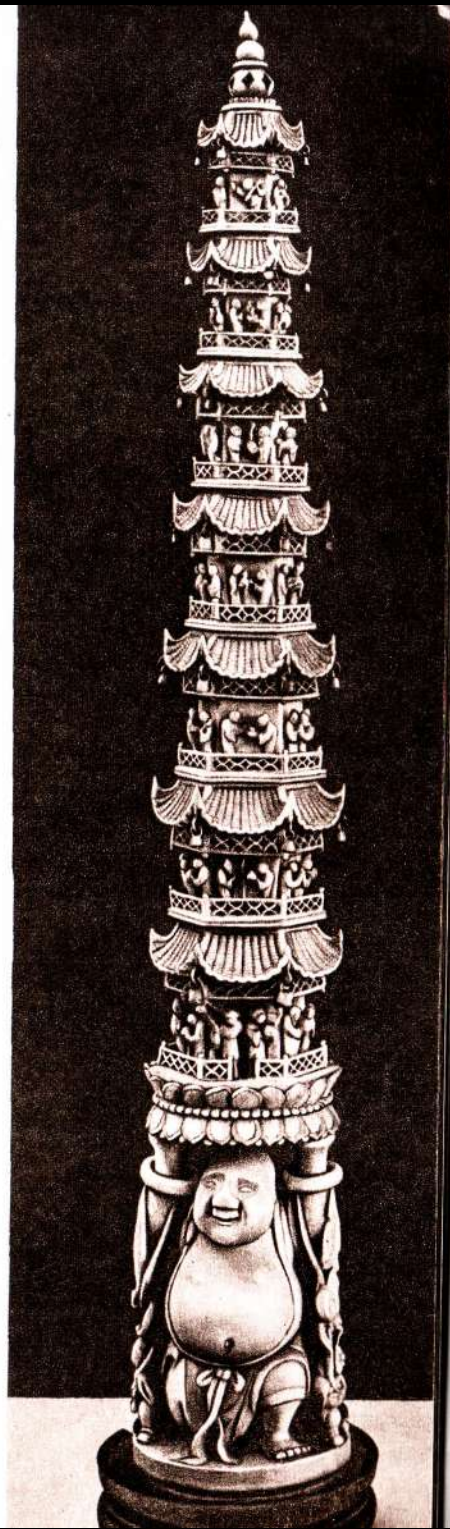


Ширма. Перегородчатая эмаль. Китай. XVIII в.



Подставка для лампы. Камень.
КНР. Современная работа

Модель пагоды. Слоно-
вая кость. Китай. XIX в.



Панель Фу-вэнь. Блюдо. Лак.
КНР. Современная работа.



Рыбак и дровосек.
Дерево. Китай. XIX в.

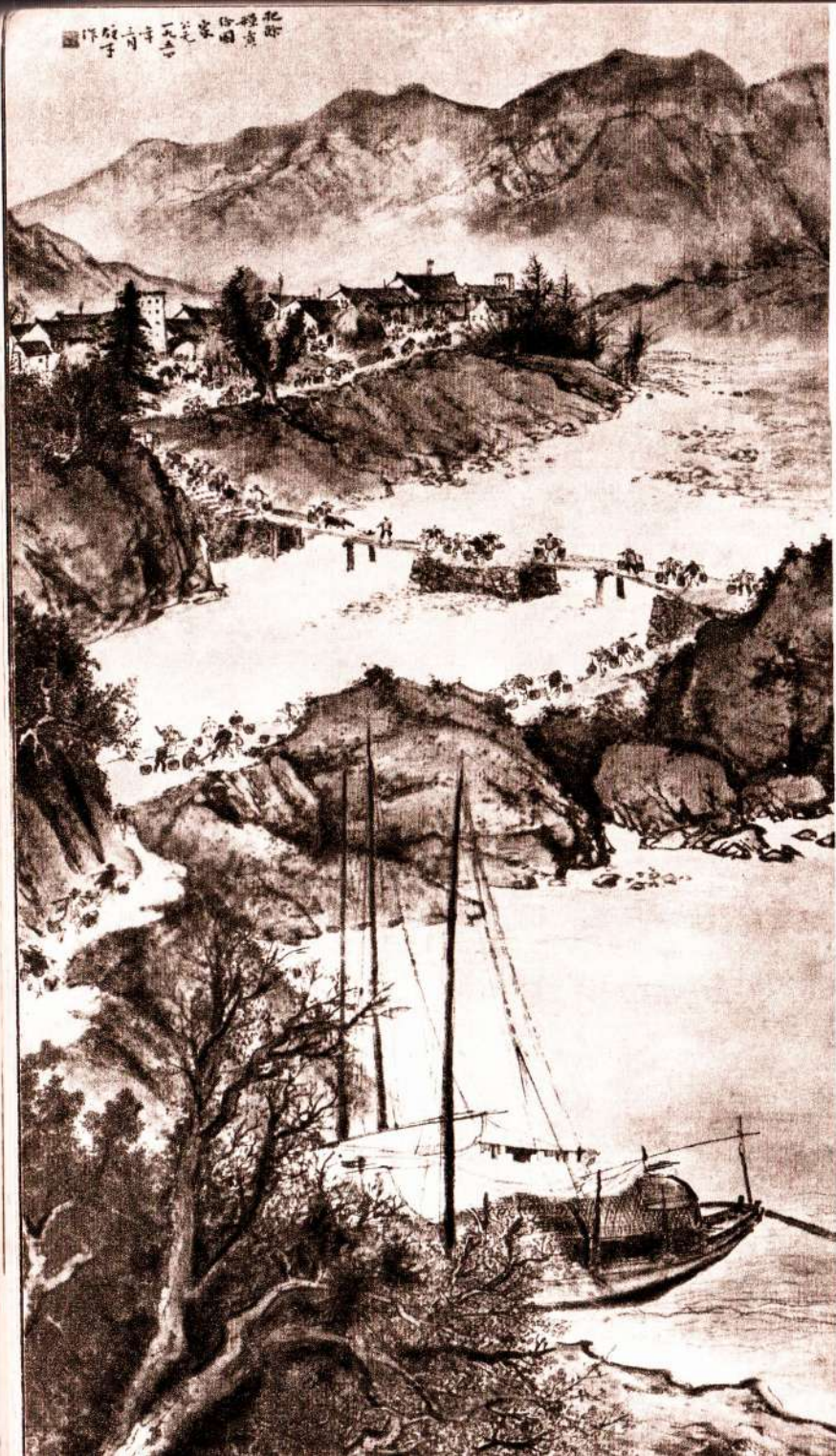




Ци Бай-ши. Крабы. Бумага.
Китай. XX в.



Сюй Бэй-хун, Остров. Бумага, Китай, XX в.



Ш а о Ю й. Голуби мира. Плакат. КНР, 1952 г.

Ш ю й-ц а й. Сдача
оружия государству. Бу-
ддизм. КНР, 1954 г.

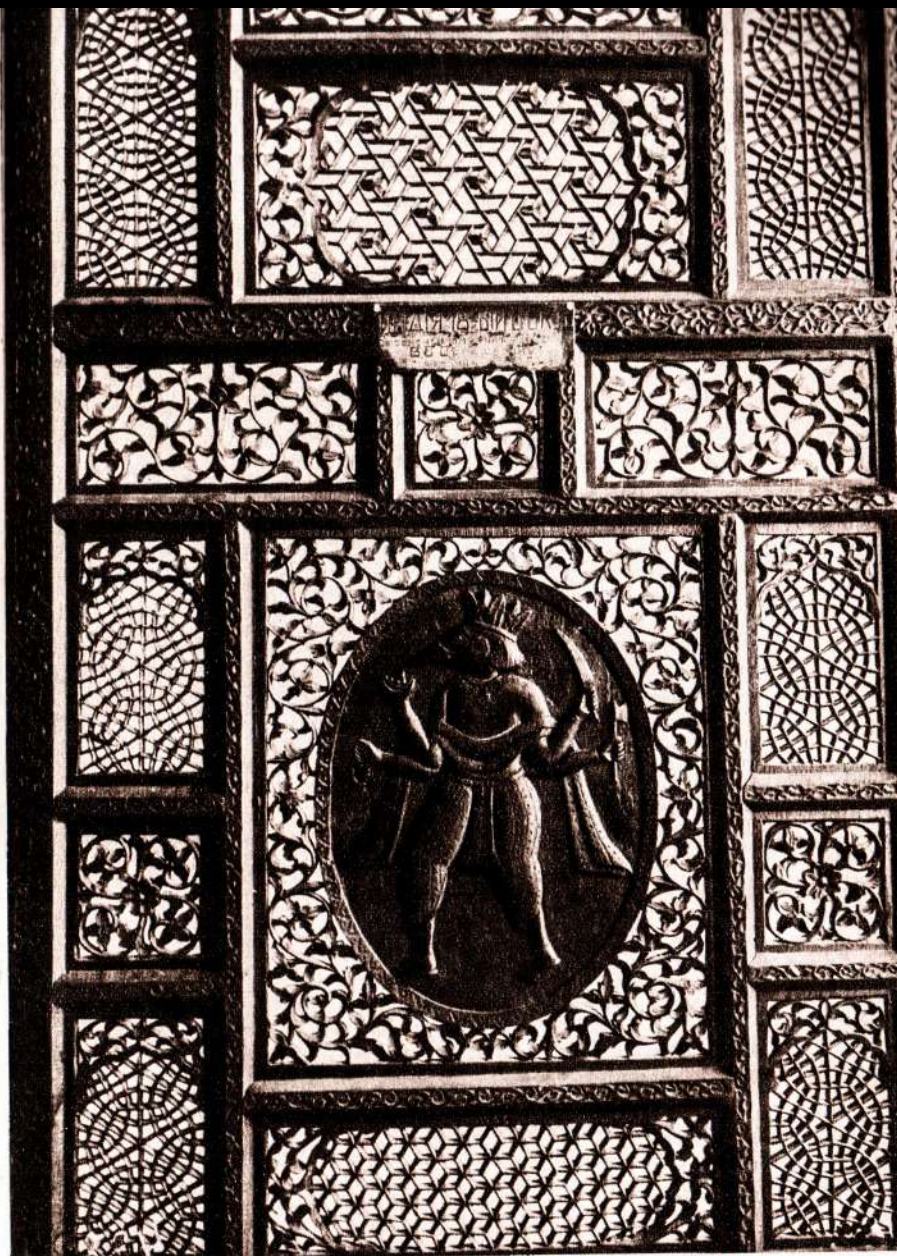


Шива и Парвати. Миниатюра. Индия. XVII в.

Пир Бабура в Герате. Миниатюра «Бабура-Намэ». Индия. Конец XVI в.



Блюдо с изображением Кришны и пастушек. Бронза. Чеканка. Индия. XIX в.



Ширма резная (деталь). Дерево. Индия. Конец XVIII в.



Зал искусства Индии

Пляшущий Шива. Бронза. Индия. XVIII в.



Богиня красоты Лакшми. Слоновая кость. Индия. Современная работа



Тарелка с изображением Будды.
Металл «бидри». Индия. Современная работа



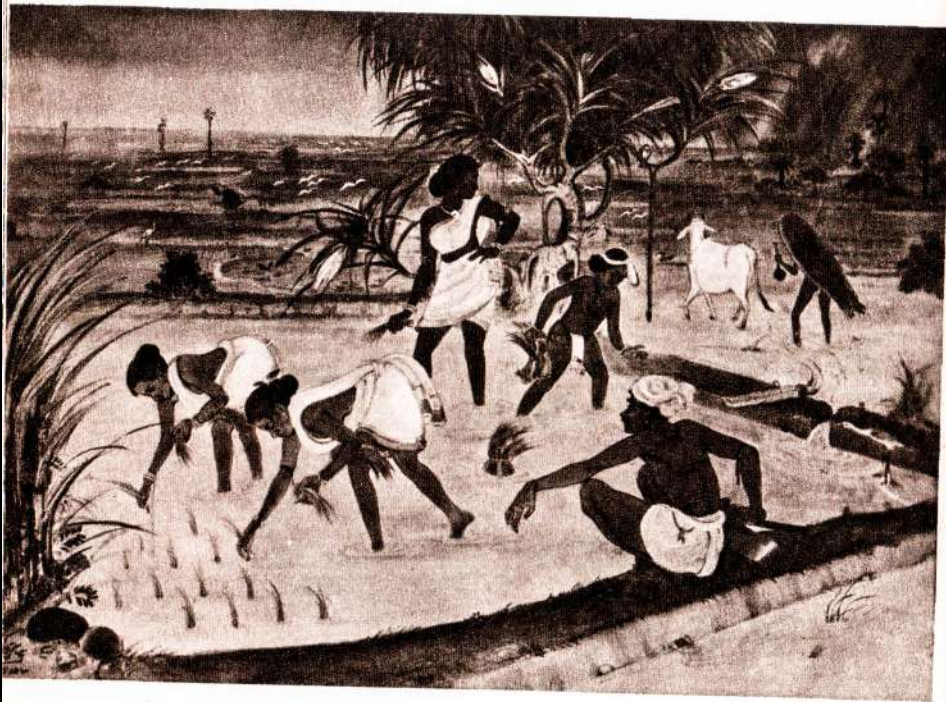
Тарелка с изображением танцовщицы. Лак нирмал.
Индия. Современная работа



Девушка с ланями. Слоновая кость.
Индия. Современная работа



Ароматический сосуд. Серебро.
Филигрань. Индия. Современная работа



Банерджи. Пересадка риса. Индия. Современная работа



Датта. Малабарская красавица. Бумага. Индия. Современная работа



Харен Дас. Пара голубей. Цветная гравюра на дереве.
Индия. Современная работа



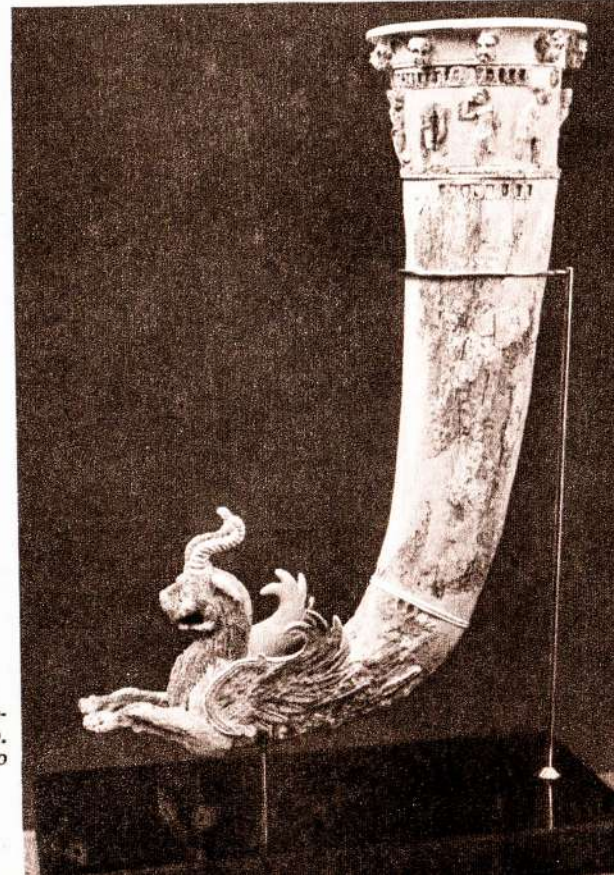
Нигудкар. Невинный возраст. Картон, масло. Индия.
Современная работа



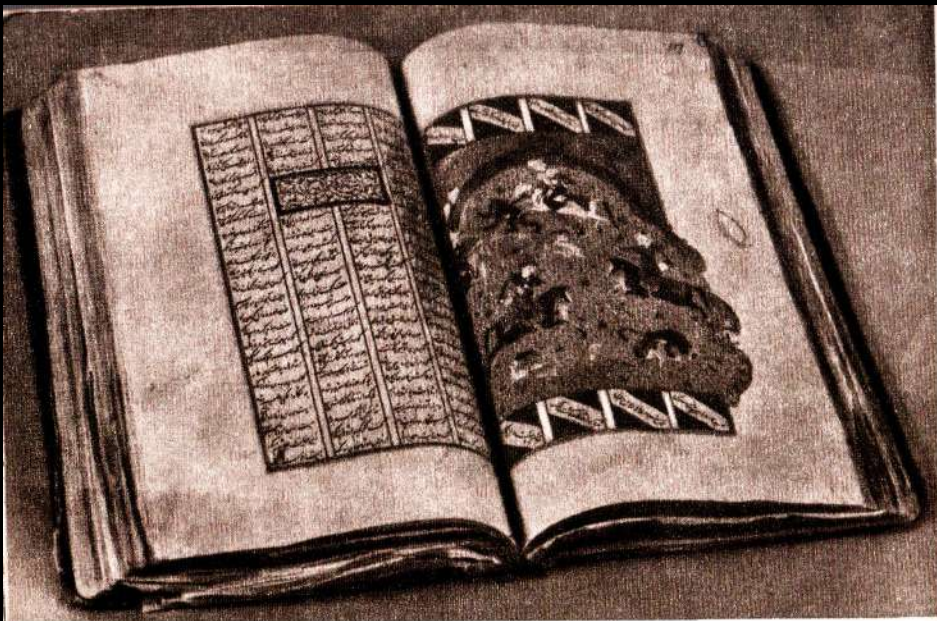
Д ж а м б а. «Необъезженный конь». Дерево. МНР. Современная работа



Голова мужчины. Лессовая глина.
II в. н. э. Из раскопок древнего
Хорезма



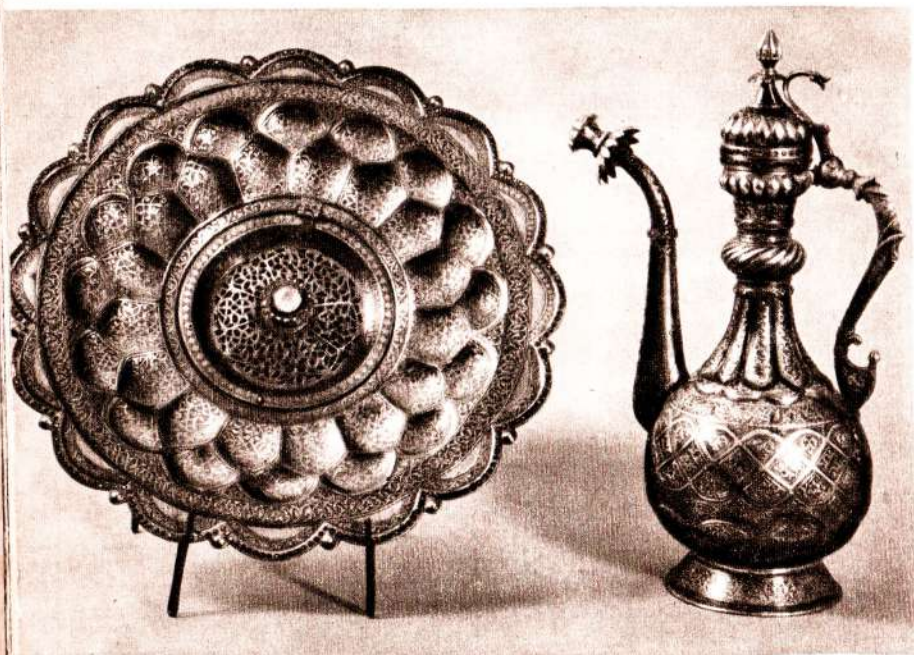
Кубок для вина. Слоно-
вая кость. II в. до н. э.
Из раскопок около
Ашхабада



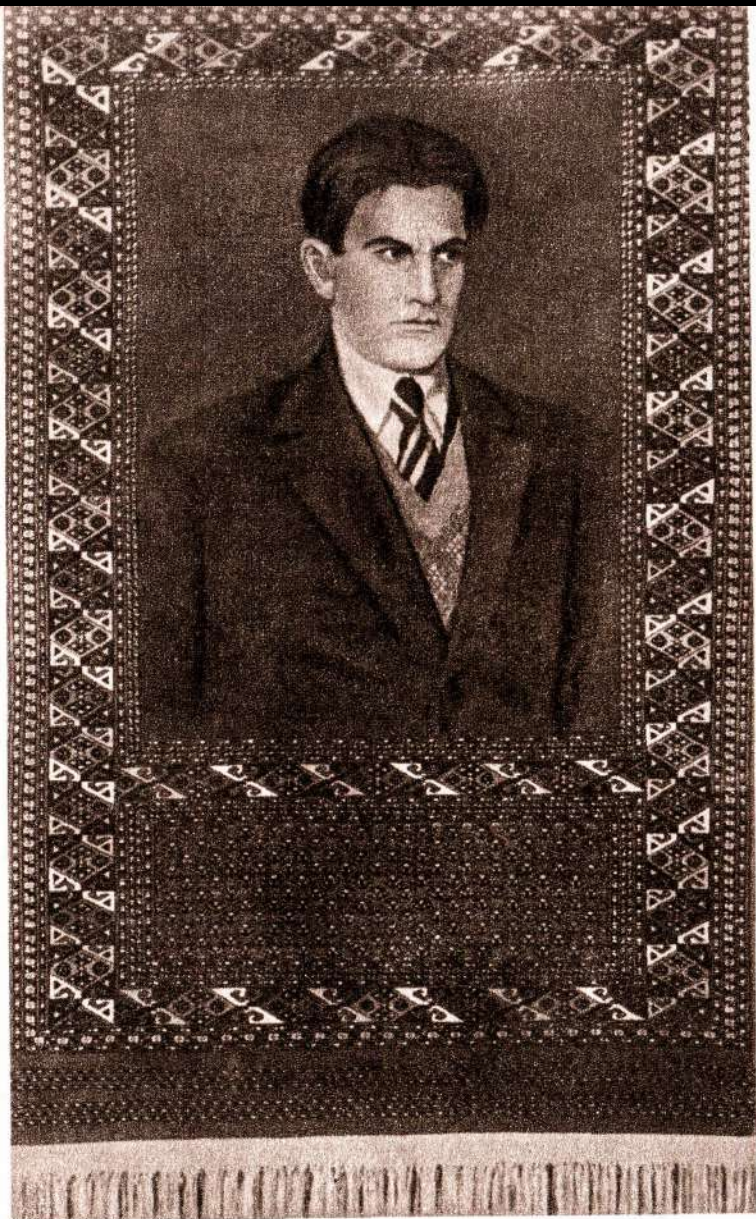
Рукопись «Хамсэ» Низами. 1491 г.



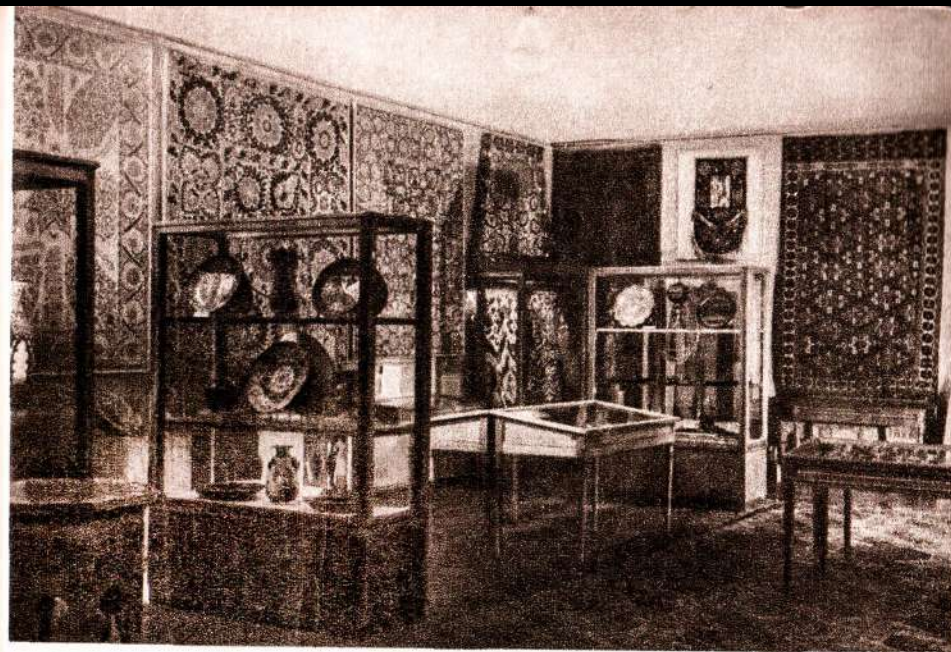
Вышитое панно «сюзани». Узбекистан. XIX в.



Кувшин и умывальный таз. Гравировка на меди. Узбекистан. XIX в.



Мурадова и Баймурадова. Ковер
с портретом В. Маяковского. Туркменская ССР, 1943 г.



Зал искусства республик Советского Востока



Азатян. Ваза «Изобилие».
Дерево. Армянская ССР, 1953 г.



А х м е д о в. Сахарница. Аул Кубачи Дагестанской АССР.



Мужской халат.
Вышивка по замше.
Киргизия. XIX в.

1966

ПЕРЕЧИСТ
1961 г.

1784

1780



Цена 4 р. 60 к.