

ГОСУДАРСТВЕННЫЙ МУЗЕЙ ИСКУССТВА НАРОДОВ ВОСТОКА

В82-711
к-19

Искусство
КОРЕИ



BS2-7И

К-19

Искусство КОРЕИ

Библиотека
Музея
Искусства
народов Востока

1

Государственный
музей искусства
народов Востока
№ 52414

Автор Н. А. КАНЕВСКАЯ
Редакционная коллегия:
Э. Н. НИКИТИНА, В. Л. СЫЧЕВ
Художник В. Я. ЧЕРНИЕВСКИЙ
Фото Е. В. РОДЬКИНА

*Печатается по решению редакционно-издательского совета
Государственного музея искусства народов Востока*

*На первой странице обложки:
БЛЮДО С ИЗОБРАЖЕНИЕМ АИСТОВ. XVIII в. Фарфор,
подглазурная роспись кобальтом*

© ВРИБ «Союзрекламкультура», 1990

Цивилизация Кореи складывалась и развивалась на протяжении нескольких тысячелетий. Благодаря своему географическому положению страна является своего рода мостом между Азиатским материком и Японскими островами. Участвуя в общем процессе взаимопроникновения религиозно-философских идей и знаний, корейская цивилизация вбирала в себя культурные традиции Индии и Центральной Азии, которые соединялись с местными народными культурами, мифологическими представлениями, фольклором. Историческое развитие Кореи многократно прерывалось иностранными нашествиями. Опустошались цветущие города, в огне пожаров гибли памятники искусства. В результате этого до сих пор остаются неисследованными целые этапы становления корейской культуры. Потери культурных ценностей порождают и отрывочность представлений о тех сложнейших процессах, которые определили формирование корейского искусства в древности и средневековье.

Древний период (III тыс. до н. э.— первые века н. э.) можно восстановить лишь в общих чертах. Он включает в себя эпохи бронзы (III—II тыс. до н. э.) и железа (середина I тыс. до н. э.). Известно о существовании в то время первого корейского государства — Древнего Чосона. К началу I века до н. э. относится его завоевание китайцами. В этом же столетии на территории полуострова складываются государства Пэкче (18 г. до н. э.— 660 г. н. э.), Когурё (37 г. до н. э.— 668 г. н. э.), Силла (57 г. до н. э.— 936 г. н. э.).

Мифологические представления древних корейцев ограничиваются тотемизмом и анимизмом. Сооружаются дольмены, менгиры, погребения, создаются декорированные предметы из бронзы, керамики, камня, лакированные и расписные деревянные саркофаги. Это как бы преддверие корейского искусства. В распространении космогонических представлений, популярности культа предков, появлении иероглифической письменности сказались китайские влияния.

К раннему феодализму (I—IX вв.) относится расцвет трех государств, постоянно борющихся за самоутверждение и господство на Корейском полуострове. Государства Когурё и Пэкче сформировались ранее, чем Силла, и в первые века нашей эры выступали как соз-

Искусство IV—IX вв.

датели национальных культурных традиций, но в дальнейшем (VI в.) Силла догоняет своих соперников и завершает начатые процессы. Через Китай в Корею проникает буддизм с разработанной системой образов и иконографией, распространяется этика конфуцианства, даосские пантеистические идеи. За короткий срок были усвоены важнейшие философские учения и религиозные представления, сложился органический сплав местных культурных традиций и пришедших извне художественных идей. Возводятся города и дворцовые ансамбли, строятся первые буддийские храмы, широкое распространение получает бронзовая пластика. В это время закладываются основы единой корейской культуры. Тенденции к единству стиля проявились в тяготении к крупномасштабным формам, в синтетическом слиянии архитектуры, скульптуры, живописи.

Одним из величайших достижений расцвета государства Когурё была живопись, известная по стенописи курганных гробниц (IV—VII вв.). Усыпальницы представляли собой комплекс подземных помещений под курганными насыпями, более пятидесяти из них были украшены великолепной живописью. Росписи обычно располагались на стенах, колоннах, потолках и вокруг дверей, выявляя конструктивную специфику сооружения и в то же время подчеркивая символическую значимость отдельных частей ансамбля. Так, большое место в фресках древних когурёсцев занимали изображения *сасин* — четырех духов сторон света, якобы охраняющих гробницу от злых демонов. Изображения *сасин* обычно помещали на стенах крайних залов. Таковы, например, красная птица — покровительница Юга и черепаха со змеей — символ Севера из Большой гробницы (VI в., провинция Кансо).

Стены центрального зала усыпальниц украшались, как правило, росписями на бытовые темы. Они исполнялись с большой долей реализма и представляли собой художественное осмысление непосредственных жизненных наблюдений художников. На одной из подобных стенописей — «Госпожа со служанками» (гробница Мичхон-вана, VI в., провинция Хванхэ) (ил. 1) — изображена жена умершего вельможи. Композиция, связанная с погребальным культом, отражает реальную сцену: знатная женщина запечатлена сидящей на троне под балдахинном в окружении служанок, одна из которых склонилась перед госпожой с печкой для обогрева рук. Умелое расположение фигур, их крупномасштабность, намеренная приближенность к зрителю сообщают росписи уравновешенный характер. Ее подчеркнутая контурность объясняется отчасти слабой освещенностью усыпальниц, где огонь светильников высвечивал лишь малую толику изображения, оставляя большую часть в полумраке. Цветовая гамма росписи весьма сдержанна: золотистая охра гармонично сочетается с синим кобальтом, основные цвета дополнены вкраплениями красного и зеленого. Древние корейские живописцы писали по сухому грунту из глины и измельченной соломы, а краски накладывали



1. ГОСПОЖА СО СЛУЖАНКАМИ.
Гробница Мичхон-вана. IV в.



2. БОДИСАТВА КВАНЫМ. VIII в. Базальт

3. БУДДА. VIII в. Бронза, золочение



4. ЧЕРЕПИЦА С ИЗОБРАЖЕНИЕМ
ЛОТОСА. V—VI вв. Керамика

столь густым слоем, что живописная поверхность производила впечатление низкого рельефа, особый блеск которому придавали при- меси в краски клея и лака.

Корейские художники, опираясь на изобразительные традиции буд- дийского искусства Южной Азии и Китая, создали свою националь- ную школу живописи, для которой были характерны некоторые нача- ла портретной живописи, изображение новых мифологических обра- зов и элементов символики, особое понимание и трактовка пейзажа, своеобразие композиционных приемов и графическая манера испол- нения.

В конце VIII века на территории Кореи было создано объединенное государство Силла (со столицей в городе Кённджу), просуществовав- шее до конца IX века, когда начался период феодальной раздроблен- ности. Возобновляются прерванные на время контакты с Китаем и Японией, устанавливаются отношения с Индией и Ираном. Это вре- мя отмечено расцветом буддийской культуры, что проявилось в стро- ительстве грандиозных буддийских ансамблей, украшенных монументальной каменной скульптурой, дальнейшем развитии бронзовой пластики.

Выдающимся памятником корейской скульптуры этого периода является голова бодиставы Кваным¹ (VIII в.) (ил. 2). Высеченная из базальта, она была, вероятно, частью каменной пагоды или фрагментом наскальной композиции.

Кваным показана в состоянии покоя и самоуглубления. Текучесть и мягкость линий традиционной прически с высоко поднятыми надо лбом прядями волос хорошо сочетаются со строгостью и мужествен- ностью черт лица. Приподнятые полукружья бровей, прямой нос, не- большой рот красивых очертаний — при изображении божества скульптор явно следовал уже сформировавшимся в корейском искус- стве канонам. Своеобразная физическая красота Кваным сочетается со спокойствием, поэтичной сдержанностью ее духовного облика. На ее голове помещается традиционное рельефное изображение будды Амитабхи, который, согласно буддийскому учению, передал Кваным духовную силу для помощи страдающему человечеству. Корейский мастер пошел по пути обобщения скульптурной массы, стремясь придать образу Кваным монументальность и силу. Созданию произведения четких, лаконичных форм способствовала и твердая мелкозернистая структура материала.

Не менее ценным произведением корейского искусства является статуэтка Будды, отлитая из позолоченной бронзы в VIII веке (ил. 3). В канонической позе стоящего Будды, укороченных пропорциях его фигуры и мощных линиях одежды ощущается скованность и в то же время внутренняя сила — черты, характерные для ранней буд- дийской пластики Кореи.

Художественный вкус древних корейцев проявился также в изготов- лении керамической черепицы, украшавшей крыши домов и древних храмов (ил. 4). В собрании музея хранятся образцы черепицы

V—VI веков, выполненной с помощью деревянных штампов. Каждый образец декорирован рельефным изображением лотоса, почитавшегося корейцами как символ буддийского учения.

Искусство X—XIV вв. Период развитого средневековья (X—XIV вв.) начался борьбой за объединение страны. Так было создано сильное централизованное государство Корё. Столицей его становится город Кэчён (современный Кэсон). Существование нового государства не было стабильным — в X веке страна подвергалась нападению киданей и чжурчженей, а с XIII столетия — монголов. Иностранные нашествия в значительной мере ослабили Корею, нарушили закономерное развитие ее культуры, но корейский народ нашел силы для ее восстановления.

Период Корё традиционно считается временем подъема корейской средневековой культуры. Растут новые города и крепости, наряду со столицей важное значение культурных центров приобретают провинциальные города. Получает распространение буддийская секта Сон (китайская Чань), и вместе с ней расцветает искусство керамики. Важную роль начинают играть малые архитектурные формы: ступы, каменные фонари, декоративные элементы. Формируется и получает развитие и живопись на свитках.

Керамика IX—XIII вв. Учение секты Сон о достижении истины и душевной гармонии через приобщение к природе оказало сильное воздействие на дальнейшее развитие эстетических представлений корейцев. Предметы искусства теперь отвечали идее тесного общения человека и природы. К сожалению, не сохранились образцы живописи, но многочисленные произведения корейских гончаров позволяют выявить специфику художественных приемов этого времени. Гармоничное равновесие и поэтичность, найденные в природе, обернулись в керамике благородством облика и композиционной завершенностью изделий, подражанием совершенству природных форм, сложной тональностью однотонных глазурей, напоминающих цвет лесной травы или опавших листьев.

К уникальным достижениям корейских керамистов относятся фарфоровидные селадоны XI—XIII веков: церемониальные сосуды, вазы для цветов, флаконы для душистого масла, чаши — предметы, создаваемые, в основном, для нужд императорского двора. Технология изготовления изделий была заимствована из Китая, но их формы и декор были глубоко национальными.

Ранние корейские селадоны, датируемые XI столетием, еще сохраняют монументальную устойчивость и приземистую грузность традиционных корейских изделий, не имеют декора. Это однотонные светло-зеленые или голубовато-серые селадоны, восхищающие глаз гармонией формы и цвета.

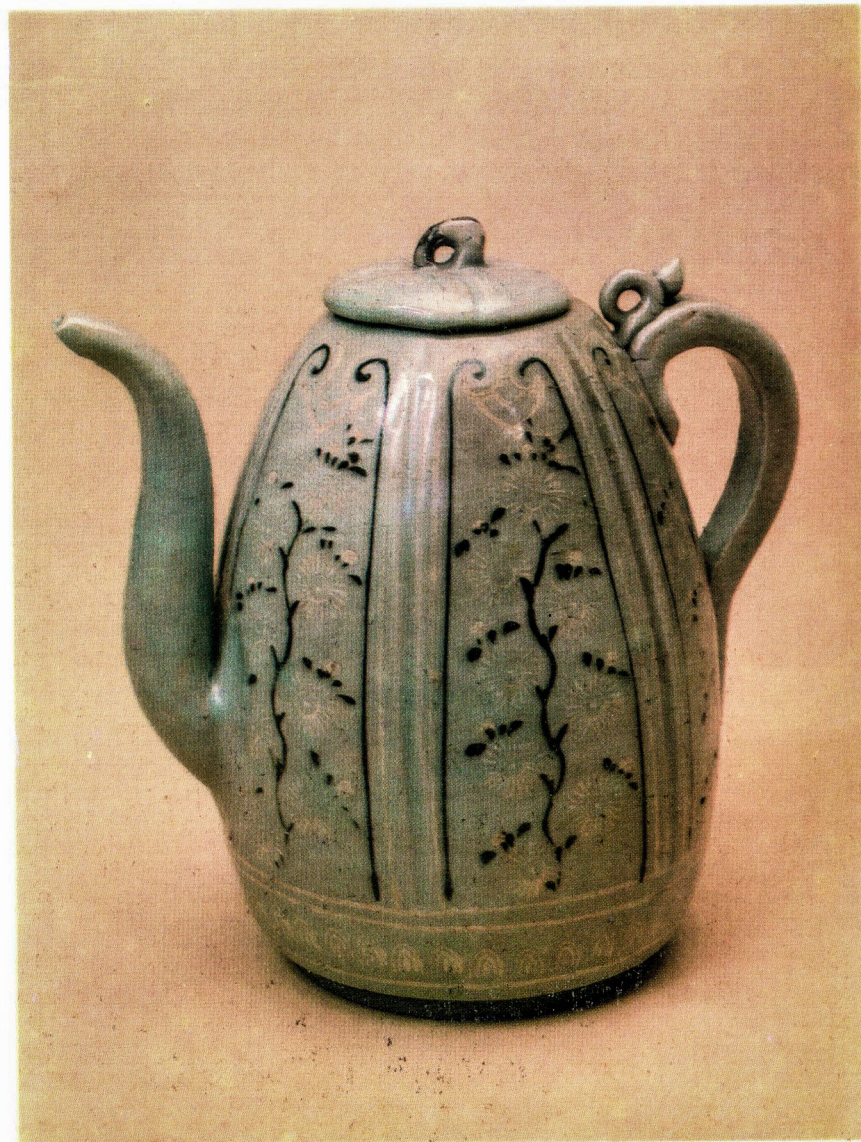
Однако уже в первой половине XII века селадоновые изделия приобрели стройность очертаний и мягкую округлость форм. Они отлича-



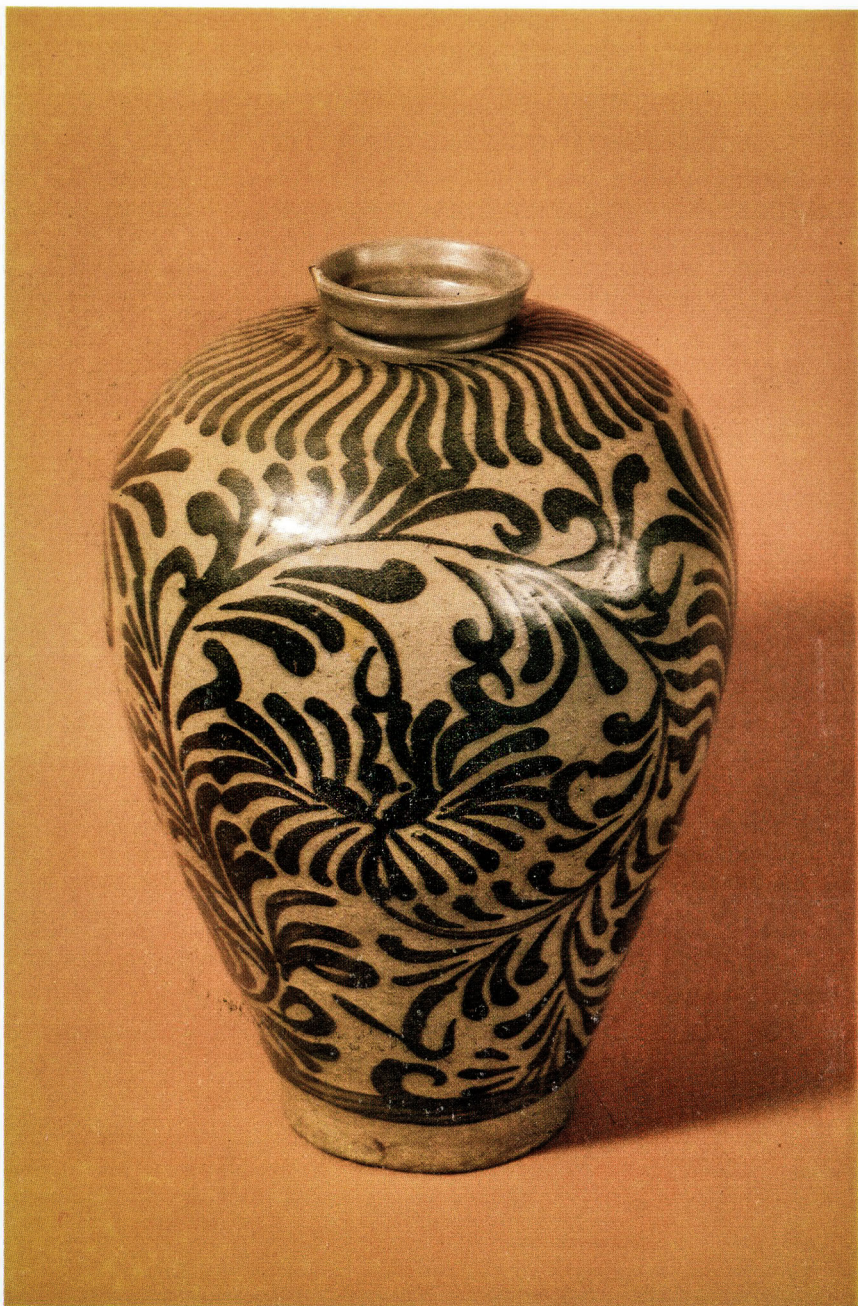
5. КУРИЛЬНИЦА. XII в. Керамика, глазурь типа «селадон», ажурная лепка



6. ЧАША ДЛЯ ВИНА. XII в. Керамика,
глазурь типа «селадон», резьба по тесту



7. СОСУД ДЛЯ ВИНА. Конец XII в.
Керамика, глазурь типа «селадон»,
инкрустация глинами «сангам»



8. ВАЗА ТИПА «МЭБЕН» С
ИЗОБРАЖЕНИЕМ ХРИЗАНТЕМ. XIII в.
Керамика, глазурь типа «селадон», роспись



9. ЗЕРКАЛО С ИЗОБРАЖЕНИЕМ
ДРАКОНОВ. XI—XII вв. Бронза

лись обилием лепных деталей, рельефных и гравированных узоров, голубовато-зеленой, иногда оливковой глазурью, которую поэтично сравнивали с осенним небом Кореи. Ажурная резьба использована в декоре курильницы XII столетия в форме граната с узором из цветов и листьев пиона (ил. 5). Блеск светло-зеленой глазури оттенен темными прорезями декора. Игра света и тени в моделировке смягчается пластичностью форм и плавностью силуэта, что рождает ощущение покоя и завершенности.

В керамике Корё отражено национальное понимание пластики, главными качествами которой были подчеркнутая скульптурность и широкое использование природных форм. Такова, например, чаша для вина XII века, тулово которой выполнено в виде упругих лепестков лотоса, а пьедестал декорирован розеткой из лotosовых листьев (ил. 6). Поверхность сосуда и подставки покрыта тонким гравированным рисунком, мягко проступающим под стекловидным слоем селадоновой глазури с тонкой, как паутинка, сеткой кракле. Чтобы подчеркнуть тонкий узор кракелюр, корейские мастера втирали в трещины черную тушь или кровь угря. Мастерством обжига они добивались удивительного богатства оттенков глазури — от сизо-серого до изумрудно-зеленого; подобная вариативность цвета придавала индивидуальность и характерность каждому изделию. «Лучшие корейские керамические изделия, — писал известный английский исследователь корейской керамики Уильям Ханн, — не только оригинальны, это самая привлекательная, лишенная аффектации керамика, когда-либо создававшаяся»².

В последней трети XII века особого совершенства достигло в Корее искусство инкрустации селадоновых керамических изделий. Техника *сангам* заключалась в том, что поверхность сосуда украшалась тонкими узорами, выложенными из мельчайших частиц белой и коричневой (после обжига она становилась черной) глины по сырому керамическому тесту, и покрывалась прозрачной глазурью нежных голубовато-зеленых, желтовато-коричневых или оливковых оттенков. Формы изделий, выполненных в этой технике, были довольно простые, даже тяжеловесные, контрастирующие со свободной, легкой, словно кружевной, инкрустацией. Одним из наиболее интересных образцов керамики *сангам* в собрании музея по праву считается сосуд для вина в форме дольчатой тыквы, относящийся к концу XII века (ил. 7). На его голубовато-серой глазури, подобно драгоценной мозаике, выделяются гирлянды мелких черных и белых цветов в виде вьющихся побегов хризантемы. Характерна легкость и чистота глазури, гармоничное соединение декора и формы. Особую славу снискали себе в последней трети XIII столетия расписные селадоны — тяжеловесные сосуды с экспрессивной росписью коричневой краской, созданные под влиянием китайской керамики мастерских Цычжоу. В музее хранится ваза подобного типа с изображением цветов и листьев хризантемы (ил. 8). Сочные мазки росписи на фоне землистой глазури подчеркивают мягкую

округлость и правильность формы изделия. Вот что писал об одном из селадонов этого времени их современник — корейский поэт и ученый Лю Гюбо: «...У него зеленовато-голубой блеск яшмы. Он чистый, блестящий как хрусталь, твердый как камень. Как искусно гончары работают — кажется, что они похитили свой секрет у небес! Тончайшие узоры делаются — они прекрасны как картины»³. Эта эскизная манера росписи получила название «живопись Кореи» и оказала большое влияние на японских керамистов.

Эпоха Корё представлена в музее и несколькими образцами зеркал XI—XII веков, прообразом которых послужили знаменитые китайские бронзовые зеркала. Но, несмотря на их стилевую общность, между ними существуют и некоторые различия. При изготовлении корейских зеркал в состав бронзы мастера вводили много олова, отчего они получались тонкими и хрупкими, а их рисунок — менее четким. Зеркала поражают многообразием форм и декора, но все же наиболее частыми в их отделке были изобразительные мотивы, связанные с космогонической символикой. Таково зеркало в форме «дикой розы» с изображением двух драконов среди моря облаков (ил. 9). Драконы считались у корейцев покровителями дождя, водопадов и других водных стихий, олицетворяющих соединение Неба и Земли. Их фигуры искусно вписаны в круговую поверхность зеркала.

В конце XIV века, после изгнания монгольских завоевателей, установилось правление династии Ли (1392—1910). Этот период характеризуется укреплением позиций феодального государства (XV—XVI вв.), происходит смена официальной религиозной доктрины — буддизм уступает место неоконфуцианству. Кристаллизуются основные достижения классической средневековой культуры. В городах возводятся торжественные дворцовые ансамбли, пышно декорированные как с внешней стороны, так и изнутри. В XV веке создается национальная алфавитная письменность, а к 1392 году относится открытие Академии живописи (Тохвасо), что в определенной степени способствовало расцвету живописи на свитках. После разрушительной отечественной войны с японскими захватчиками (1592—1598) постепенно намечается переход от средневековья к Новому времени (XVII—XIX вв.). Начало XVII века было отмечено маньчжурским нашествием, а с середины того же века начинается политическая самоизоляция страны.

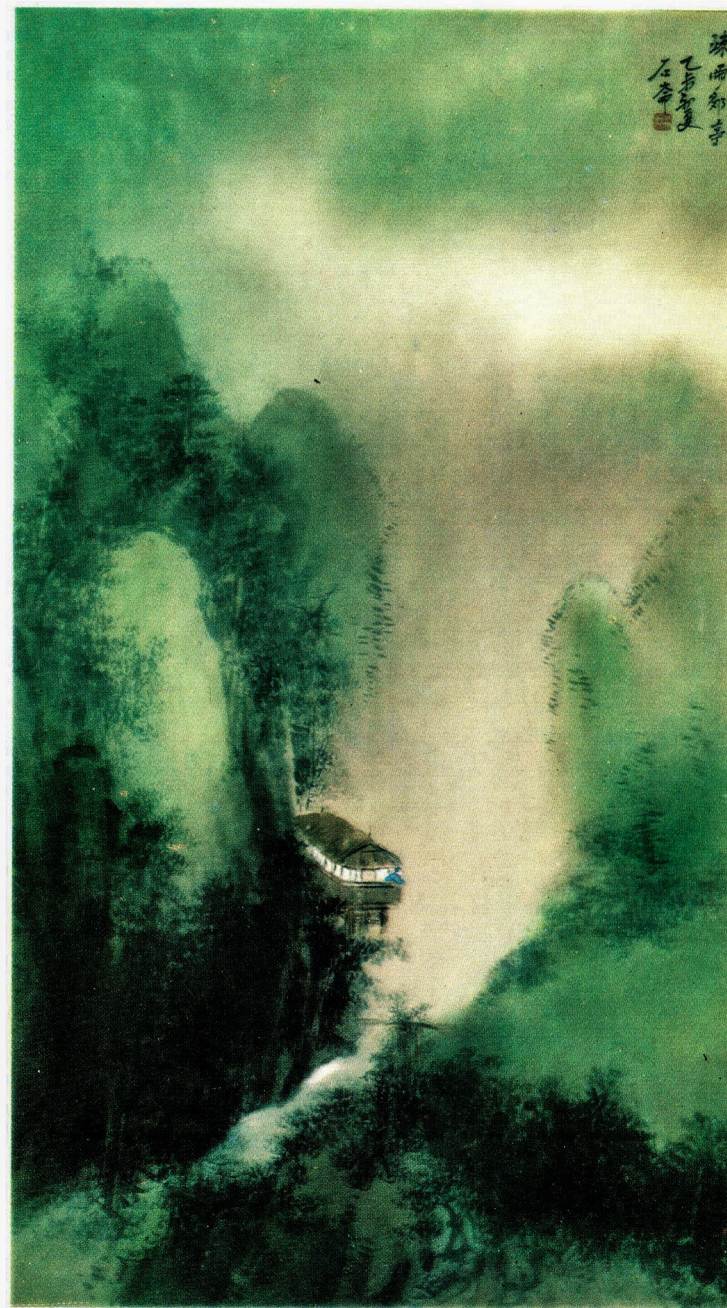
Значительно позднее (во второй половине XIX в.) в страну проникает иностранный капитал, что становится началом ее колониальной экспансии. Новые сдвиги в корейской культуре были связаны с просветительским движением «за реальные знания» (*сирхак*). Это движение характеризовалось прежде всего усилением демократических тенденций в литературе и живописи, в результате чего становятся популярными романы и повести на корейском языке. Веяния городской

Бронзовые зеркала

Искусство XV — начала XX в.



10. ПОРТРЕТ ЧИНОВНИКА ЛИ ДОКСУ.
XVIII в. Бумага, минеральные краски



11. ЧЕН СУЭН. «ПЕЙЗАЖ». XVIII в.
Бумага, тушь, водяные краски



12. НЭ ЧАН. «ГОРНЫЙ ПЕЙЗАЖ С ВОДОПАДОМ». XIX в. Бумага, тушь



13. КИСАН. «ТАНЕЦ» (лист из альбома). Конец XIX в. Шелк, тушь, водяные краски

культуры нашли свое выражение и в успешном развитии художественных ремесел.

Живопись

Высшего расцвета достигает живопись, которая становится в период Ли ведущим видом изобразительного искусства. Мастерство владения кистью включалось в число конфуцианских добродетелей, занятия живописью и каллиграфией поощрялись правящими кругами. Особое внимание уделялось эстетической значимости живописных произведений. Интересно, что корейские свитки предназначались, как правило, для убранства храмов и почти не использовались в жилых интерьерах.

К XV веку сложились принципы средневековой корейской живописи и ее основные жанры: пейзажный, «цветы и птицы», портретный, бытописательный и анималистический.

Традиции портретного жанра, зародившегося еще во фресках Когурё, получили дальнейшее развитие. Портретный и бытописательный жанры нашли официальное признание в Академии живописи, поскольку ее художникам вменялось в обязанность написание портретов с известных людей своего времени. Официальный портрет, связанный с конфуцианскими представлениями о почитании умерших предков, писался по строгому канону: лицо изображаемого непременно должно было выражать внутреннюю гармонию и совершенство, поза предпочиталась фронтальная, фон — нейтральный. Корейский живописец, передавая индивидуальность лица, исключал возможность психологической нюансировки образа, живописания бытовой обстановки. Портрет ученого, крупнейшего деятеля Академии живописи Ли Доксу (XVIII в.) (ил. 11) отличается тонкой графичностью письма. Лицо и борода портретируемого, его черная волосяная шляпа, отдельные детали одежды тщательно прорисованы, а глаза поражают живостью, пронизательностью взгляда.

Одним из популярных жанров корейской живописи был пейзаж, долгое время развивавшийся под воздействием философских и эстетических категорий китайской живописи раннего средневековья. В XVIII веке, в связи с развитием общественно-политической жизни и пробуждением национального самосознания, в литературно-художественных кругах получили распространение демократические идеи, усилилось внимание к национальной культуре. Подобные настроения воплотились и в сложении национальной школы корейских пейзажистов, как бы открывших для себя значительность и красоту природы родного края. В целом же, в корейской живописи этого времени можно наметить две линии развития: традиционную — художники этого направления писали портрет и жанровые сцены — и новую, гораздо более свободную от условностей, связанную с монохромным пейзажем. Коллекция музея насчитывает несколько пейзажных свитков XVIII—XIX веков, среди которых особую ценность имеет работа Чен Суёна «Пейзаж» (XVIII в.), написанная в свободной, эскизной манере (ил. 12). Сопоставляя насыщенную



14. ЧАША ДЛЯ ЧАЯ. XVII в. Мастерские Мисима. Керамика, подглазурная роспись ангобами

тушью кисть и белизну нейтрального фона, четкие линии и тональное тушевое пятно, панорамное построение композиции и выразительность отдельных деталей, художник рисует горные вершины в дымке тумана, одинокие крыши домов, пронизанный дождем воздух. Грустное очарование таит в себе этот горный пейзаж, столь традиционный для севера Кореи. Корейских мастеров привлекали различные аспекты природы: и величественные панорамы гор, и камерные поэтические ландшафты, в изображении которых художник доходил до глубоких философских и поэтических обобщений. В отдельных природных мотивах, будь то осенние травы или летящие журавли, он видел целостную картину микрокосмоса, поэтому так часто на протяжении веков обращались корейские живописцы к жанру «цветы и птицы». Живопись свитка «Цветы мэхва» работы неизвестного мастера XVIII века предельно выразительна и скупа — несколькими штрихами и небольшими мазками туши передана космогоническая символика цветущей сливы (мэхва): цветок олицетворял солнечное начало — ян, ствол дерева, ветви, побеги, полные соков земли, выражали ее силу — инь, бутоны символизировали нераздельную сущность Неба и Земли. Среди ветвей выделены молодые и старые, среди цветов — темные и светлые. Концы веток написаны темнее, чем их основания, просветы между ними ритмически упорядочены. Значительное место в корейской живописи второй половины XIX столетия занял бытописательный жанр, принявший на себя важные социальные функции. Впервые в корейском искусстве он утвердил эстетическую ценность повседневной жизни человека. Рисунки из альбома художника Кисана (конец XIX в.) полны наблюдательности, ощущения радости бытия; на них изображены сцены труда крестьян и ремесленников, народные танцы и развлечения, национальная борьба (ил. 14).

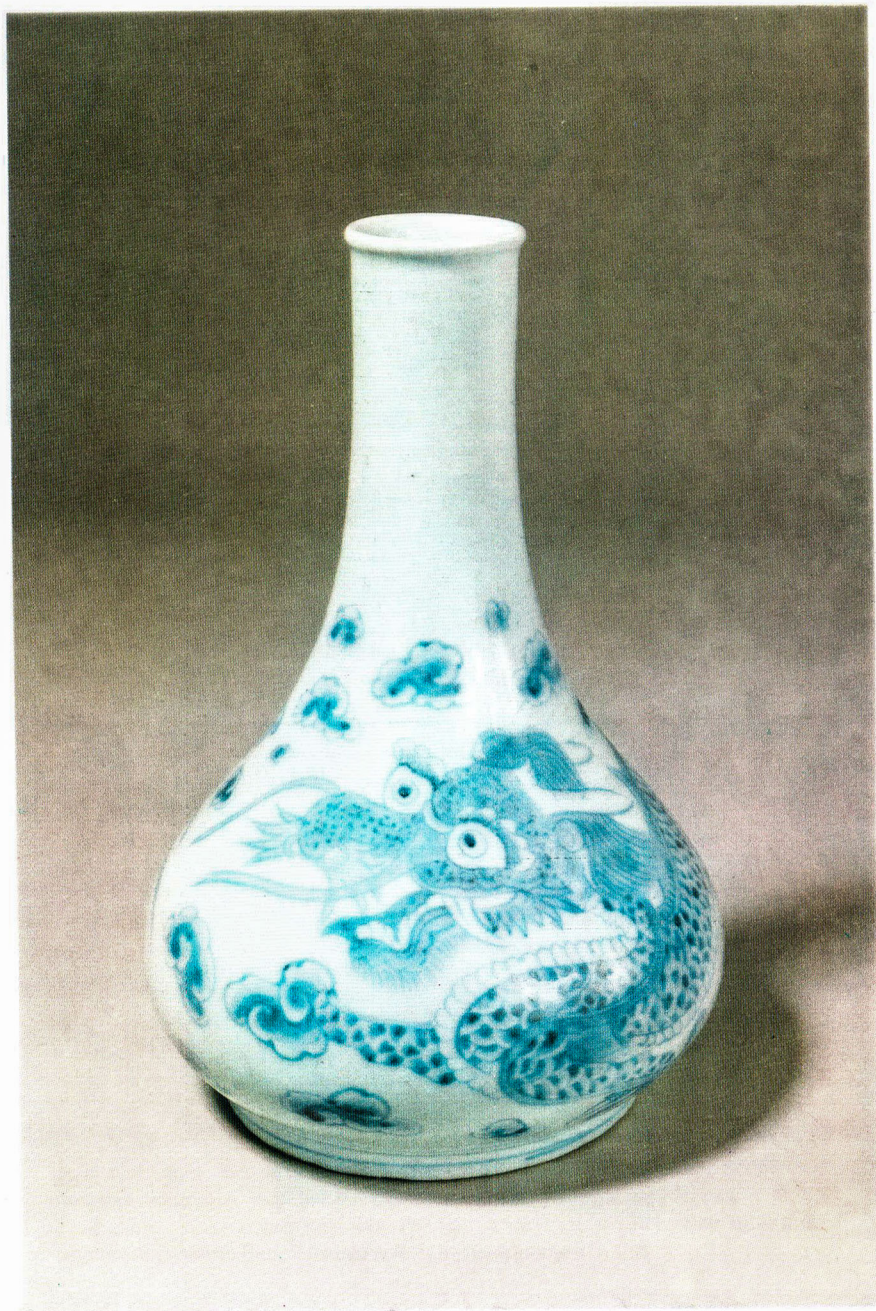
В период позднего средневековья больших успехов достигло производство фарфора, бронзы, лаков, художественной вышивки, шелка, парчи. Развитие художественных промыслов в XVIII веке в значительной мере стимулировалось частичным раскрепощением мастеров.

**Керамика
XVI—XVIII вв.**

Дальнейшее развитие получили традиции керамического производства. Как своеобразную трансформацию керамических изделий *сангам* можно рассматривать технику *пунчхон* (в Японии она известна под названием *мисима*). Керамику обжигали как в самой Корее, так и на территории японского полуострова Хонсю⁴. В музее хранится несколько замечательных керамических чаш для чайной церемонии (XVII в.), расписанных подглазурно белым ангобом по буровато-зеленому, серозеленому или дымчато-серому фону (ил. 15). Пластичные, ассиметричные изделия украшены расплывчатым узором из белых точек, спиралей, мелких цветков. Иногда они кажутся затянутыми неясной полупрозрачной белой пеленой, напоминающей иней.



15. ВАЗА С ИЗОБРАЖЕНИЕМ
ФЕНИКСОВ. XVIII в. Фарфор,
подглазурная роспись кобальтом.



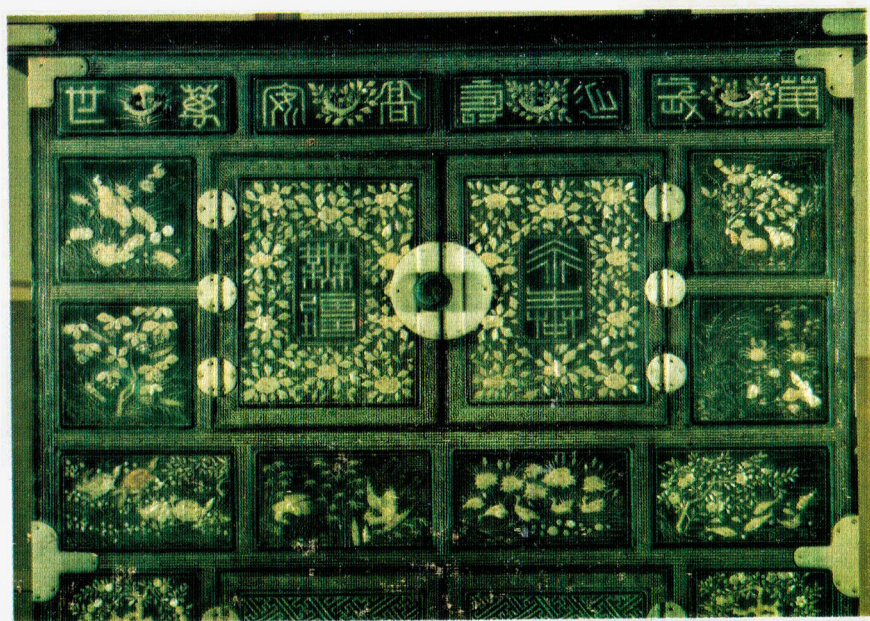
16. ВАЗА С ИЗОБРАЖЕНИЕМ ДРАКОНА.
XVIII в. Фарфор, подглазурная роспись
кобальтом

Начиная с XV столетия наряду с керамикой
широкое распространение получило в Корее **Фарфор**
производство белого фарфора с темно-голу-
бой подглазурной росписью кобальтом типа *чхонхва пэкча*. Коллекция
музея насчитывает несколько ваз и блюд подобного типа, выполнен-



ных в более поздний период (XVIII—XIX вв.). Для них характер-
ны пепельный и голубовато-белый оттенки глазури, изящный, тон-
кий рисунок, четкие, правильные формы. Расписной фарфор ценился
в Корее настолько высоко, что известные живописцы из Тохвасо
не только создавали для него рисунки, но и сами расписывали
многие изделия. На территории страны существовало множество
керамических мастерских, выпускавших расписные фарфоровые из-
делия разных типов для одних характерна тонкая живописность,
для других — сочетание белого фарфора со своеобразным однотон-
ным рисунком или многокрасочным декором. Такова небольшая ва-

17. ПАННО С ИЗОБРАЖЕНИЕМ
ДРАКОНОВ. XVIII в. Дерево, лак,
инкрустация перламутром «наджон»



18. ШКАФ. XIX в. Дерево, лак, инкрустация перламутром, металлические накладки



19. СТОЛИК ДЛЯ ВАЗЫ. XIX в. Дерево, лак, инкрустация перламутром



20. ВАЗА С ИЗОБРАЖЕНИЕМ ЛИЛИЙ.
Конец XIX — начало XX в.
Дерево, лак, роспись

за XVIII века из собрания музея с острой экспрессивной росписью в традиционной сине-белой гамме (ил. 16). Изображенные на ней птицы-фениксы традиционно считаются символами гармонии и долголетия.

Большой подъем переживает в это время производство художественных лаков, имевших спрос как в самой стране, так и за рубежом.

Художественные лаки

Лаки были известны в Корее уже в начале нашей эры, но их ранние образцы не сохранились. Археологические раскопки донесли до нас лишь фрагменты лаковых изделий со сложной декоративной росписью, датированных V—VI столетиями; эти предметы служили украшением домов аристократов.

Особых высот производство художественных изделий из лака достигло в Новое время. Широкое распространение получили красные или черные вазы, подносы, шкатулки, ширмы, комоды, шкафы — гладкие или покрытые резьбой, инкрустацией, росписью. Мастерские по производству подобных изделий были разбросаны по всему корейскому полуострову, но сырье — сок лакового дерева — добывали в северной провинции Течен, где специально выращивались рощи этого дерева. Наиболее популярным декоративным приемом являлось сочетание черного лака и перламутра. Техника изготовления, получившая название *наджон*, заключалась в наклеивании мелких фрагментов перламутра на тонкую конопляную ткань, натянутую на деревянную основу и покрытую черным лаком; при этом применяли рыбий клей, смешанный с вареным рисом. После просушки на поверхность изделия накладывали еще несколько слоев черного лака так, что перламутровый рисунок исчезал и появлялся снова лишь после длительной шлифовки. Работу заканчивали нанесением прозрачного лака, удалявшего с перламутровой поверхности.

Примером подобного декора может служить небольшое панно (XVIII в.) с инкрустированным изображением двух драконов, гармонично вписанных в круг (ил. 18).

Особо ценились шкафы и комоды из темно-коричневого дерева, которое привозили с юга Китая (ил. 19). Мягкий блеск их искусно полированной древесины оттенялся сиянием перламутра и массивностью декоративных накладок из металла.

Среди предметов прикладного искусства XIX века из музейного собрания большой интерес представляет коллекция художественного костюма, головных уборов, украшений. Массивные подвески к костюму невесты, выполненные из янтаря, нефрита, кораллов, дополнены мелкими предметами — серебряными цепочками, амулетницами, пластинками, кинжальчиками, шелковыми кистями, имеющими символическое значение благопожеланий.

Длительный период борьбы за национальную независимость против японских агрессоров, аннексировавших в 1910 году Корею и превративших ее в колонию, завершился созданием в 1948 году в се-

Современный период



21. КИМ ЕНЧЖУН. «ТАНЕЦ». 1957.
Бумага, тушь, водяные краски



22. «ТАНЕЦ С ПЛАТКАМИ». 1955.
Шелк, вышивка гладью

верной части страны Корейской Народной Демократической Республики (на территории Южной Кореи была создана Корейская республика).

Живопись

За годы народной власти изобразительное искусство в Корее достигло больших успехов. В 1953 году был основан Союз корейских художников. Стремление корейских живописцев внести в национальную живопись *чосонхва* новое содержание заставило их обратиться к актуальной тематике, социальным проблемам. К числу таких мастеров принадлежит известный живописец и искусствовед Ким Ёнчжун, чья картина «Танец» была удостоена в 1957 году золотой медали VI Всемирного фестиваля молодежи и студентов в Москве (ил. 22). Изображение танцующей девушки исполнено динамики и в то же время глубоко лирично, ее образ неотделим от всей атмосферы жизнерадостного молодежного праздника. Мастер традиционной монохромной живописи тушью Ким Ёнчжун в этом полотне сочетает графическую выразительность линии с тонкой подцветкой.

Вышивка

Основной чертой современного корейского декоративного искусства является его традиционность. По своей технологии и стилистике многие предметы тяготеют к средневековым образцам. Особенно интересны в этом плане художественные вышивки, которыми прославилась Корея в эпоху средневековья. Уже тогда существовали специальные альбомы для вышивальщиц с рисунками и акварелями профессиональных художников, сюжеты которых часто перекликались с классической живописью. Участие живописцев в работе над вышивкой практикуется и в настоящее время. Корейские мастера создают на шелке сложнейшие картины, используя нити разнообразных оттенков для передачи тончайших нюансов цвета. Прекрасным образцом вышивки плоской гладью может служить панно «Танец с платками» (1955), отличающееся необычайной декоративностью цветового решения и блестящей техникой исполнения (ил. 23). Государственная политика в КНДР поощряет развитие в стране старинных народных промыслов, содействует сохранению художественных ценностей и памятников архитектуры. Творческие поиски и находки современных корейских художников, отразивших дух Нового времени, связали искусство прошлого с современностью, наметили новые перспективы расцвета корейской культуры.

Примечания

1. Кваным (санскрит. Авалокитешвара) — богиня милосердия, почитаемая как заступница. В переводе ее имя означает «внимающая звукам мирским всех страждущих». Культ Кваным проник в Корею из Индии в V—VII веках.
2. Honei W. B. Korean pottery. L., 1947. P. 167.
3. Сочинения Ли Сангука («Тонгук Ли Сангук чип»), кн. 8. Цит. по сб. статей: Корейское классическое искусство. М., 1973. С. 63.
4. Многие корейские керамисты, уцелевшие от погромов и пожаров во время двукратного японского нашествия в 1592 и 1598 годах, были насильственно вывезены сёгуном Тоётоми Хидэёси в Японию, где они основали многочисленные керамические мастерские, оказав сильное воздействие на дальнейшее развитие стиля японской керамики.

О КОРЕЙСКОЙ КОЛЛЕКЦИИ МУЗЕЯ

В музее хранится немногочисленная (около 200 экспонатов), но интересная коллекция произведений корейского искусства, созданных на протяжении последнего тысячелетия.

Формирование коллекции было начато в 1919 году, когда из Государственного музейного фонда музею были переданы единичные экспонаты, в том числе три живописных портрета корейских сановников XVIII века. Длительное время, практически до 1949 года, корейская коллекция почти не пополнялась. Активное формирование корейского фонда началось лишь с начала 1950-х годов. В 1947 году из Всесоюзного объединения «Международная книга» музей получил бронзовую статую Будды (VII в.), а в 1954 году приобрел из частного собрания гранитное изображение головы божества Кваным (VIII в.). Благодаря Всесоюзному обществу культурных связей с заграницей в 1950 году музейное собрание пополнилось несколькими живописными свитками. В 1953 году дирекция художественных выставок и панорам передала альбом художника Кисана (конец XIX в.), а Музей народов СССР — несколько предметов прикладного искусства, среди них — лаковое панно XVIII века. Значительно украсил собрание дар корейского историка Ким Дэндэ (1953), в который входил пейзаж Чен Суёна (XVIII в.) и другие свитки. Особо важным этапом в собирательстве явилось поступление в музей многочисленной коллекции корейского искусства эпохи средневековья, подаренной советскому народу Министерством культуры КНДР (1957). Ряд ценных произведений корейской керамики XVI—XVII веков был передан в 1968 году Государственным историческим музеем. Интересным вкладом в корейскую коллекцию стал дар Министерства культуры КНДР (1988), включавший ряд произведений современной живописи, керамики, лака.

Древний период в истории Кореи представлен в музее рядом ценных, но единичных произведений. К ним относятся: глиняная мужская статуя (I в.), голова Кваным (VIII в.) из серого гранита, скульптура Будды, отлитая из бронзы (VIII в.), керамический горшок (I в.), несколько образцов черепицы (V—VI вв.), копии стенописей (IV—VI вв.), выполненные в XIX—XX веках.

Основная часть корейского собрания относится к периоду позднего средневековья. Наибольшую ценность в ней составляет коллекция керамики (XI—XVII вв.) и фарфора (XVIII—XIX вв.).

Живопись средневековой Кореи представлена рядом живописных свитков и альбомных листов XVIII—XIX веков, в том числе произведениями Чен Суёна, Нэ Чана (конец XIX — начало XX в.), Хе Рёна (1809—1892), Ким Ютэка, Ю Юна, Чэнчу (все — начало XX в.). Произведения корейского декоративно-прикладного искусства в музейном собрании, датируемые в основном XVIII—началом XX века, включают художественные лаки, резную и лакированную деревянную мебель, изделия из металла, национальный костюм и украшения.

Раздел современного корейского искусства невелик. Он состоит из живописных работ корейских художников 1950-х и 1980-х годов, образцов фарфора, художественных лаков и вышивки 1950-х годов.

Список иллюстраций

1. Госпожа со служанками. Гробница Мичхон-вана. IV в. Провинция Хванхэ. Копия XX в. 169×169 см. № 1208 НВ
2. Бодисатва Кваным. VIII в. Базальт. Высота 26,5 см. Инв. № 14739-1
3. Будда. VIII в. Бронза, золочение. Высота 18 см. Инв. № 6201-1
4. Черепица с изображением лотоса. V—VI вв. Керамика. Диаметр 15,5 см. Инв. № 11692-1
5. Курильница. XII в. Керамика, глазурь типа «селадон», ажурная лепка. Высота 11 см, диаметр 14 см. Инв. № 15350-1
6. Чаша для вина. XII в. Керамика, глазурь типа «селадон», резьба по тесту. Высота 15 см, диаметр 18 см. Инв. № 10172-1
7. Сосуд для вина. Конец XII в. Керамика, глазурь типа «селадон», инкрустация глинами «сангам». Высота 19,8 см, диаметр 14,8 см. Инв. № 10171-1
8. Ваза типа «мэбён» с изображением хризантем. XIII в. Керамика, глазурь типа «селадон», роспись железной черной краской. Высота 23 см, диаметр 17,6 см. Инв. № 10173-1
9. Зеркало с изображением драконов. XI—XII вв. Бронза. Диаметр 14 см. Инв. № 11653-1
10. Портрет чиновника Ли Доксу. XVIII в. Бумага, минеральные краски. 32×20 см. Инв. № 691-1
11. Чен Суён. «Пейзаж». XVIII в. Бумага, тушь, водяные краски. 40×30 см. Инв. № 10059-1
12. Нэ Чан. «Горный пейзаж с водопадом». XIX в. Бумага, тушь, водяные краски. 112×41 см. Инв. № 9225-1
13. Кисан. «Танец». Лист из альбома. Конец XIX в. Шелк, тушь, водяные краски. 27,8×32,8 см. Инв. № 9712-1
14. Чаша для чая. XVII в. Мастерские Мисима. Керамика, подглазурная роспись ангобами. Высота 11 см, диаметр 14 см. Инв. № 15294-1
15. Ваза с изображением фениксов. XVIII в. Фарфор, подглазурная роспись кобальтом. Высота 25,2 см, диаметр 18,2 см. Инв. № 11706-1
16. Ваза с изображением дракона. XVIII в. Фарфор, подглазурная роспись кобальтом. Высота 33 см, диаметр 20 см. Инв. № 11704-1
17. Панно с изображением драконов. XVIII в. Дерево, лак, инкрустация перламутром «наджон». Диаметр 20 см. Инв. № 9561-1
18. Шкаф. XIX в. Дерево, лак, инкрустация перламутром, металлические накладки. 85×50×25,5 см. Инв. № 11708-1
19. Столик для вазы. XIX в. Дерево, лак, инкрустация перламутром. 46×32×32 см. Инв. № 10756-1
20. Ваза с изображением лилий. Конец XIX — начало XX в. Дерево, лак, роспись. Высота 17,5 см, диаметр 32 см. Инв. № 16955-1
21. Ким Ёнчжун. Род. 1904. «Танец». 1957. Бумага, тушь, водяные краски. 200×86 см. Инв. № 12272-1
22. «Танец с платками». 1955. Панно. Шелк, вышивка гладью. 61×41,5 см. Инв. № 10872-1
23. Блюдо с изображением аистов. XVIII в. Фарфор, подглазурная роспись кобальтом. Диаметр 19 см. Инв. № 11701-1 (на 1-й ст. обложки).

ИСКУССТВО КОРЕИ

Редактор *Е. Р. Каньковская*
Художественный редактор *Л. Г. Бакушева*
Технический редактор *М. Ю. Греханова*
Корректоры *Л. А. Ежова, О. В. Стебакова*



Сдано в набор 13.02.89. Подписано в печать 21.12.89.
Формат 60×90¹/₁₆. Бумага мелованная. Гарнитура «Таймс».
Офсетная печать. Усл. печ. л. 2,5. Усл. кр.-отт. 10,75.
Уч.-изд. л. 2,32. Тираж 10 000 экз. Изд. № 718.
Заказ № 1120. Цена 1 руб. 50 коп.

ВРИБ «Союзрекламкультура», 125047, Москва, ул. 1-я Брестская, 62
Типография ордена Трудового Красного Знамени издательско-поли-
графического объединения ЦК ВЛКСМ «Молодая гвардия». 103030,
Москва, К-30, Сущевская, 21

1 р. 50 к.

Корей

Искусство КОРЕИ



ЗЕРКАЛО. XI—XII вв. Бронза
ВРИБ «Союзрекламкультура», 1990
