

Манаба Магомедова

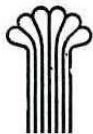


Министерство
культуры СССР
Союз художников СССР
Грузинской ССР
Государственный музей
искусства
народов Востока

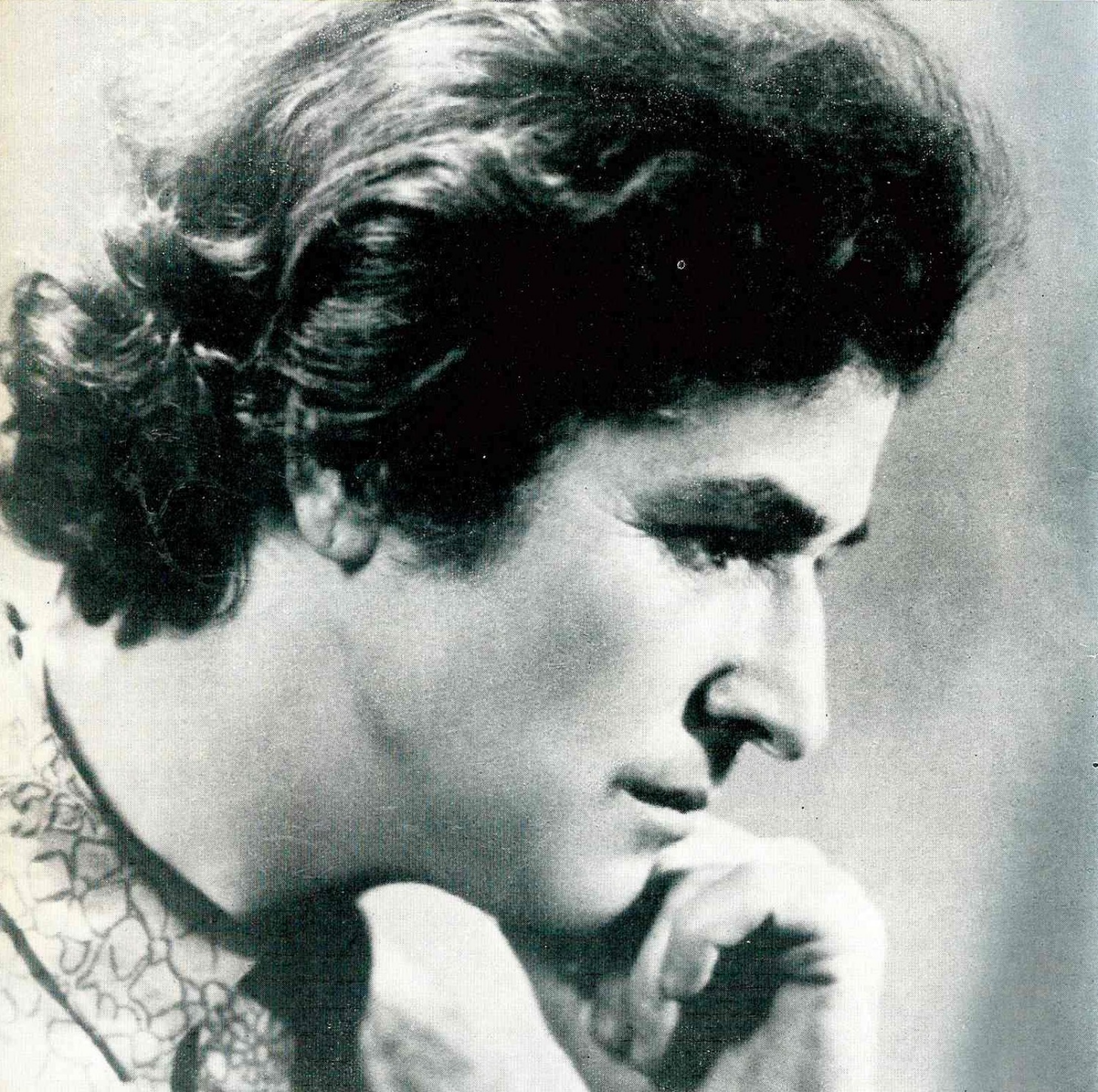
ор. 4809

из 84

из 90



Советский
художник
Москва
1978



*Заслуженный художник Грузинской ССР,
заслуженный деятель искусств Дагестанской АССР*

***Манаба
Магомедова***

Ювелирное искусство

Каталог выставки

Автор-составитель каталога
О. А. Габужева



Творчество художника-ювелира и златокузнеца Манабы Магомедовой отмечено только ей присущим художественным почерком и изяществом стиля. Ее работы глубоко пронизаны чувством национального, пониманием родного края и проникновением в прекрасные традиции своего народа. Изучение многовековой национальной художественной культуры обогащает ее мастерство и фантазию. Художницей создано огромное количество замечательных произведений на самые различные темы.

Хочется пожелать Манабе Магомедовой — творцу исключительного дарования — новых, еще больших успехов в ее оригинальном и неповторимом искусстве.

Ладо Гудиашвили,
народный художник СССР



Среди множества человеческих профессий — две особенно мне близки. Обе сохраняют живую связь прошлого с будущим. Обе они — самые старые и традиционные профессии в моем Дагестане. Поэт — синяя нить от его пера изгибается в силуэты букв. Ювелир — его серебряная сканая нить вечно сияет на браслете и ножнах кинжала. Впрочем, есть человек, который часто соединяет в своем творчестве оба великих дела: филигранная нитка ложится под его рукой на серебряную страницу, чтобы записать стихи.

Однако я, кажется, перепутал местоимение. Сказал по привычке «его» — ведь обе профессии были прежде мужскими. А надо сказать «ее», ибо речь идет о моей прекрасной землячке, кубачинке Манабе Магомедовой. Она — первый в моей республике, а быть может, и в мире — золотокузнец, она — замечательный ювелир, знаток богатейшего и труднейшего искусства и его творец.

Работа, которой занимается Манаба, требует особого усердия, тишины, сосредоточенности: не дай бог потеряется крохотный камешек, звено цепочки, завиток орнамента. Ювелиры — затворники. Часто не видят дневного света, трудятся при сильной лампе. Быть может, поэтому так охотно, легко, быстро бегают Манаба по горам. Бывает, приезжаем с нею в селение, и пока я осматриваюсь кругом — она уже мелькает на гребне горы, стремительно сбегая вниз, все она уже видела, узнала... «Какая красота!» — это любимые ее слова.

Иногда Манаба показывает мне свои произведения — вазы, настенные панно, огромные изукрашенные медные котлы, рядом с которыми эта хрупкая женщина кажется совсем тонкой и маленькой. Невозможно вообразить, что ее почти детские руки ковали и жгли металл. Иногда я вижу созданные ею крохотные эмалевые портреты или женские украшения — поэтическую мечту о совершенной красоте, какой она является в отрочестве или ранней юности. Трудно представить, что творчество одного человека может быть таким разносторонним. Впрочем, зритель ее персональной выставки удивится этому и сам.

Но, может быть, более всего удивится он другому: волшебству трансформации времени и пространства. В самом деле, ему предстоит перенестись из Москвы в наш горный край, увидеть въяве «стоэтажный дом», как зовут в Дагестане аул Кубачи, побывать в прежних веках и в будущих, до которых доживут произведения Манабы.

Расул Гамзатов



Манаба Магомедова родилась 5 ноября 1928 года в высокогорном дагестанском селении Кубачи в семье потомственного ювелира Омара Мамаевича Магомедова. Селение Кубачи с полным правом можно назвать музеем под открытым небом. Остатки средневековых крепостных стен, башен, мечетей, старинные жилые постройки с узкими длинными галереями и лоджиями, резные каменные архитектурные детали, живописные национальные костюмы жителей создают его неповторимый облик. Однако более всего поражает нас самобытное искусство аула Кубачи, которое имеет многовековую историю. Аул широко известен как центр ювелирного, медночеканного, оружейного дела, а также промыслов по обработке камня и дерева.

Обстановка в семье, весь духовный настрой, неразрывно связанный со своеобразным, ярким, глубоко оригинальным кубачинским бытом, сформировал художественное мировоззрение Манабы.

Интерес к искусству пробудился у Манабы рано, чему в немалой мере способствовала ее бабушка — Манаба Даудовна. Она обращала внимание девочки на каменные рельефные изображения в стенах домов и резные кладбищенские камни, на художественную резьбу, украшавшую двери и опорные столбы, и разнообразный орнамент, которым щедро покрывались бытовые предметы кубачинцев. С пяти-шести лет Манаба, как и все юные кубачинки, училась вязать узорные шерстяные носки — журабы, вышивать на женских головных повязках — казах. В вышивке часто использовались элементы традиционного кубачинского орнамента: тутта — ветвь, мархарай — заросли, тамга — медальон и другие, которые широко применялись в работах кубачинских мастеров.

Однажды бабушка показала девочке серебряный портсигар, выгравированный отцом. Этот портсигар поразил воображение Манабы. Одна из немногих сохранившихся работ Омара Магомедова дорога его дочери не только как память и семейная реликвия и не только как образец сложного гравировального приема — «гумуса накьш» (орнамент белым серебром по черневому фону): она стала для Манабы ис-

точником сил и вдохновения, отцовским напутствием, талисманом. «Этот портсигар, — вспоминает М. Магомедова, — натолкнул меня на мысль взяться самой за штихель».

Путь Магомедовой в профессиональное искусство начался вдали от Кубачей, в Тбилиси — прекрасном, многонациональном городе с древними культурными традициями. С этим городом навсегда связала Манаба свое творчество, сохранив в то же время приверженность кубачинской культуре.

Манаба впервые взяла в руки штихель в 10 лет. Ее учителем гравировки стал известный кубачинский мастер Абдулжалил Ибрагимов. Именно он — автор альбома кубачинского орнамента увлек Манабу удивительной красотой и изысканностью кубачинских орнаментальных мотивов. Под руководством Ибрагимова Манаба выполнила свои первые ученические работы — несколько медных тарелок. В школе, а затем в ремесленном училище Манаба все свободное время отдавала упражнениям в составлении орнамента и орнаментальных композиций. Она упорно работала над техникой гравировки, выполняя несложные женские украшения из меди. Однако Ибрагимов не только знакомил ее с техническими приемами, он вводил Манабу в мир искусства, учил творческому подходу к владению композицией, увлек спецификой вековых национальных традиций, приобщил к грузинской культуре, которую хорошо знал и любил.

В 1945 году М. Магомедова после десятилетнего перерыва приехала в родной аул, и с тех пор каждый год возвращалась туда. Эти поездки на родину всегда были связаны для Манабы с сильными впечатлениями от колоритного быта кубачинцев, их своеобразного искусства.

Долгие часы проводила она в мастерских старших товарищей и учителей, где постигала тайны их творчества, стремясь к овладению разными техническими приемами. Прекрасно понимая, что это неотъемлемый этап на пути к высокому профессионализму, Манаба с завидной настойчивостью изучала технику ювелирного дела.

Первое время кубачинские мастера относились к увлечениям Манабы недоверчиво, скептически. Ведь ювелирное дело — исконно мужская профессия. Но своим упорством в овладении сложной техникой, долгим и кропотливым трудом, целеустремленностью Манаба обрела признание у своих земляков.

Учителя Манабы — лучшие кубачинские умельцы как эстафету передавали ей секреты своего искусства. У Гаджи Кишева училась она приемам глубокой гравировки по серебру и по кости, под его руководством постигала основы композиции. Советы и практическая помощь Алихана Ахмедова — непревзойденного мастера глубокой пуан-

сонной гравировки, помогли начинающему мастеру в овладении этой техникой.

До 1954 года в творчестве М. Магомедовой ярко и отчетливо проявлялся своеобразный стиль Кубачей: обычный кубачинский растительный орнамент, традиционная компоновка узора, преобладание техники гравировки и черни. В качестве примера можно упомянуть представленную на выставке туалетную коробочку (серебро, 1948). Форма ее идет от национальной глиняной посуды для молочных продуктов. В декорировке использован традиционный кубачинский орнамент — тутта и традиционные техники чернения, глубокой гравировки, позолоты.

Но постепенно все явственней стремление М. Магомедовой к творческому переосмыслению народных традиций, органичному сочетанию их с современными требованиями, предъявляемыми к произведениям декоративного искусства.

В 1952 году М. Магомедова начинает работать на Тбилисском художественном комбинате, где встречается с талантливыми грузинскими, дагестанскими и армянскими мастерами, чье творчество способствовало возрождению народных промыслов. Общение с ними расширяло кругозор художницы, помогало ее творческому росту, способствовало совершенствованию профессионализма. Она увлеченно работает под руководством таких талантливых мастеров, как братья Джикия, М. Имедадзе и А. Венециан.

В 1953 году с целью приобретения более высокой квалификации Магомедова направляется на стажировку в Москву, в Высшее художественно-промышленное училище (б. Строгановское). С приездом в Москву начинается новый этап творческой биографии молодого мастера. М. Магомедову захватил бурный ритм художественной жизни столицы. Она знакомится с культурой русского народа, посещает музеи, выставки, театры. В училище под руководством профессора Ф. Я. Мишукова, человека огромных знаний и опыта, Манаба изучает эмальерное дело, осваивает литье, гальванопластику, гипсо-модельные работы. Техника эмали на долгие годы становится любимым приемом обработки металла. Из Москвы Магомедова возвращается обогащенная впечатлениями и приобретенным опытом. В ее творчестве появляются новые образы и оригинальные изобразительные решения, она все чаще обращается к современным темам.

Вернувшись в Тбилиси, художница внимательно изучает грузинскую культуру, с увлечением осваивает грузинскую орнаментику. Поначалу на этом пути не всегда поиски художницы венчались успехом. Случалось, что древние грузинские орнаменты (особенно орнаменты Бека и Бешкена Опизари — знаменитых чеканщиков средне-

вековой Грузии) механически переносились ею на современное производство, либо в одном изделии грузинский орнамент компоновался с дагестанским. Но профессиональная требовательность помогала Манабе преодолевать элементы эклектичности в своем творчестве.

В этот период на формирование художественного стиля Манабы Магомедовой благотворное влияние оказало творческое общение с большими знатоками грузинской орнаментики — научным сотрудником Института истории грузинского искусства Академии наук Грузинской ССР Р. О. Шмерлингом, профессором Академии художеств Грузинской ССР Д. Н. Цицишвили, народным художником СССР Ладом Гудиашвили. Именно по совету Л. Гудиашвили Магомедова вводит в свои композиции в качестве декоративного элемента фигуры животных — грациозных ланей и горных козлов. Благодаря этому приему декорировка изделий приобретает особую выразительность.

Упорные годы труда приносят результат. В лучших своих творениях художница предстает перед нами талантливым, зрелым мастером резца. В 1960 году Манабу Магомедову как одного из лучших специалистов приглашают на работу в Тбилисскую Академию художеств на вновь организованный факультет декоративно-прикладного искусства. Работая учебным мастером по художественной обработке металла, Манаба преподает студентам все виды ювелирной техники. Но художница не перестает учиться и сама. Для повышения теоретического уровня она в течение ряда лет посещает лекции в Академии художеств; в 1964 году вторично едет на стажировку в Высшее художественно-промышленное училище (б. Строгановское), где под руководством профессора Ф. Я. Мишукова осваивает технику трехплановой чеканки, основное назначение которой — достижение разных пространственных соотношений в одной композиции.

Значительным этапом в творческой биографии художницы были работы по реставрации средневековых грузинских икон IX—XI веков и церковной утвари, хранящихся в Государственном музее Грузии.

Интересы художницы многосторонни. Увлеченная поисками новых технических приемов и средств художественной выразительности, она много и упорно экспериментирует с эмалью: осваивает технику перегородчатой эмали без пайки перегородок, ищет цветовую гамму, позволяющую добиться ощущения пространственности и прозрачности, стремится к оригинальным цветовым сочетаниям. М. Магомедовой принадлежит несколько новых интересных художественных приемов в работе с эмалью: в обложке книги Ш. Руставели «Витязь в тигровой шкуре» (1968) эмаль нанесена на чеканку с проштриховкой, перегородки отсутствуют. Оригинально кольцо «Трехслойная розетка» (1972). Оно состоит из трех слоев перегородчатой эмали, закрепленных один

над другим с таким подбором цветов, что создается впечатление объемности, пространственности. Столь же объемно выполнены четыре кольца «Времена года» (1970).

Особое место в творчестве художницы занимают образы выдающихся деятелей культуры: Шота Руставели, Льва Толстого, Альбрехта Дюрера, Николоза Бараташвили, Галактиона Табидзе, Важа Пшавелы, Расула Гамзатова и других. Основной задачей при исполнении этого ряда портретов было воссоздание индивидуальных черт характеров. В поисках средств, способствующих воплощению каждого образа, Магомедова возвращается к одному и тому же портрету по нескольку раз. Так было, например, с изображением Шота Руставели. Художница сделала несколько пластин с его портретом и оформила несколько обложек книги «Витязь в тигровой шкуре». Пластины с портретами Шота Руставели кажутся близкими в своем решении, но если внимательно приглядеться, то можно заметить, что в каждой из них применено что-либо новое с точки зрения технических средств. Дважды обращается Магомедова к образу Альбрехта Дюрера. В первом варианте, выполненном светлыми красками эмали, мягком и лиричном по своему решению, художница старалась найти портретное сходство. Магомедова достигла здесь органичного единства поэтичности в образе Дюрера с декоративным оформлением пластины. Во втором портрете Магомедова стремится к передаче характера мужественного и сильного. С изменением задачи меняются и технические приемы. Вместо эмали Манаба применяет чернь, художественное оформление сведено к строгим линиям орнамента.

Лучшие произведения Манабы Магомедовой отличают яркое своеобразие и декоративность. Чувство декоративности с особой силой проявляется в целом ряде колец и брошей: «Луна», «Баран», «Чика», в пластинах-портретах и обложках книг Льва Толстого, Шота Руставели, Расула Гамзатова.

Постоянное обращение М. Магомедовой к дагестанским и грузинским древним традициям сочетается в ее творчестве с обостренным чувством современности. Она работает над ленинской темой, посвятив ей обложку книги «Биография Владимира Ильича Ленина» и три декоративных блюда; над темой героической защиты Ленинграда в годы Великой Отечественной войны, воплощенной в металлической складной книге, состоящей из шести страниц. Книга выполнена в графической манере и отличается четким и ясным рисунком — своеобразная графика в металле. Это впечатление усиливает черно-белое цветовое решение. Несколько работ Магомедовой посвящено теме космоса.

Манаба Магомедова заслужила признание не только в родных Кубачах и в Грузии, ее творчество широко известно у нас в стране и за ее

пределами. С 1954 года Манаба принимает участие в конкурсах, выставках, симпозиумах, фестивалях — республиканских, союзных, международных. Работы Магомедовой экспонировались на различных выставках в ГДР, Польше, Чехословакии, Австрии, Бельгии, Египте, Канаде, США, Турции, ФРГ, Франции, Финляндии, Югославии и Японии.

В 1968 году Манаба Магомедова представляла нашу страну на I Международном симпозиуме ювелиров, проходившем в г. Яблонце-на-Нисе в Чехословакии. Тогда же Музей стекла и бижутерии этого города — участник II Международной выставки бижутерии «Яблонец-68» организовал персональную выставку работ М. Магомедовой, выполненных во время симпозиума.

Произведения художницы не раз были отмечены наградами. Лучшие работы Магомедовой хранятся в крупных музеях страны: в Москве — в Музее искусства народов Востока и Государственном Историческом музее; в Ленинграде — в Музее этнографии народов СССР; в Тбилиси — в Государственном музее искусств Грузии, в Государственном музее народного прикладного искусства Грузии, в Историко-этнографическом музее; в Махачкале — в Дагестанском музее изобразительных искусств и в краеведческом музее. Ряд работ находится в музеях Чехословакии и ФРГ.

М. Магомедова — автор четырех книг о сложной профессии художника-ювелира, о коллегах по творчеству, о своей работе («Я — кубачинка», Махачкала, 1968; «По следам традиций» (на груз. яз.), Тбилиси, 1971; «Узоры жизни», Москва, 1974; «Резец златокузнеца», Махачкала, 1976).

Признание таланта М. Магомедовой выражено в присвоении ей в 1965 году звания заслуженного деятеля искусства Дагестанской АССР и в 1967 году почетного звания заслуженного художника Грузинской ССР.

Настоящая выставка приурочена к 50-летию со дня рождения Манабы Магомедовой. Она организована по инициативе Союза художников Грузинской ССР, Союзом художников СССР и Государственным музеем искусства народов Востока.

О. Габуева

Выставки, на которых экспонировались произведения М. Магомедовой

- 1954 Выставка-конкурс Грузпромсовета. Тбилиси
- 1957 Республиканская выставка-конкурс Грузинской ССР. Тбилиси
Выставка произведений молодых грузинских художников к республиканскому фестивалю молодежи и студентов. Тбилиси
Международная выставка. США. Штат Оклахома
Международная выставка. США. Нью-Йорк
- 1958 Выставка произведений, отобранных для декады грузинской культуры в Москве. Тбилиси
Выставка искусства Грузии в Москве в связи с декадой грузинской культуры.
Всемирная выставка в Брюсселе. Бельгия
Выставка, посвященная 1500-летию г. Тбилиси. Тбилиси
- 1959 Раздел народного и декоративно-прикладного искусства Грузинской ССР на Выставке достижений народного хозяйства СССР. Москва
- 1960 Республиканская выставка произведений молодых художников Тбилиси. Государственная картинная галерея Грузии. Тбилиси
Выставка «Женщины-художницы». Тбилиси
Выставка искусства Дагестана в Москве в связи с декадой дагестанской культуры
Раздел народного и декоративно-прикладного искусства Грузинской ССР на Выставке достижений народного хозяйства СССР. Москва
Выставка, посвященная 43-й годовщине Великого Октября. Тбилиси
- 1961 «Искусство в быту». Москва
Всесоюзная выставка самодеятельных художников. Москва
Раздел народного и декоративно-прикладного искусства Грузинской ССР на Выставке достижений народного хозяйства СССР. Москва
Выставка произведений грузинских художников в Государственном музее искусств Грузии. Тбилиси

- 1962 Выставка искусства Грузии в Государственной картинной галерее Грузии. Тбилиси
Осенняя выставка произведений тбилисских художников. Тбилиси
- 1963 Выставка произведений женщин-художниц, посвященная Всемирному конгрессу женщин. Тбилиси
«Прикладное искусство и графика Грузии» на Выставке достижений народного хозяйства СССР. Москва
- 1964 Международный конгресс мод. Москва
Выставка произведений грузинских художников, посвященная Всесоюзному совещанию по технической эстетике. Тбилиси
Выставка произведений грузинских художников к Всемирному конгрессу этнографов. Тбилиси
- 1965 Персональная выставка. К X съезду горянок Дагестана. Махачкала
Художественная выставка «На страже мира». Тбилиси
Выставка «Чеканка и керамика Грузии». Москва, Государственный музей искусства народов Востока
- 1966 Выставка грузинского искусства в ознаменование 800-летия со дня рождения Шота Руставели. Тбилиси
- 1967 Республиканская художественная выставка, посвященная 50-летию Великой Октябрьской социалистической революции. Тбилиси
Всесоюзная художественная выставка. Москва
- 1968 Персональная выставка. ЧССР. Яблонец-на-Нисе
«Яблонец-68». 2-я Международная выставка бижутерии. ЧССР
Выставка, посвященная 150-летию со дня рождения Николоза Бараташвили. Тбилиси
- 1969 Выставка декоративного искусства Дагестана. Москва, Ленинград
Выставка декоративного искусства СССР в ГДР и в Польше
Выставка искусства Дагестана в связи с Днями дагестанской культуры в Ленинграде. Ленинград
Выставка искусства Грузии в Берлине в связи с Днями грузинской культуры. ГДР
Выставка, посвященная 100-летию со дня рождения В. И. Ленина. Тбилиси
- 1970 Четвертая республиканская художественная выставка «Советская Россия». Москва
Всесоюзная выставка декоративного искусства, посвященная 100-летию со дня рождения В. И. Ленина. Москва
Всемирная выставка в Японии
Выставка прикладного искусства Дагестана в Польше
- 1971 Художественная выставка искусства автономных республик РСФСР. Москва
«Золото + серебро». Всемирная выставка, посвященная 500-летию Альбрехта Дюрера. ФРГ, Нюрнберг

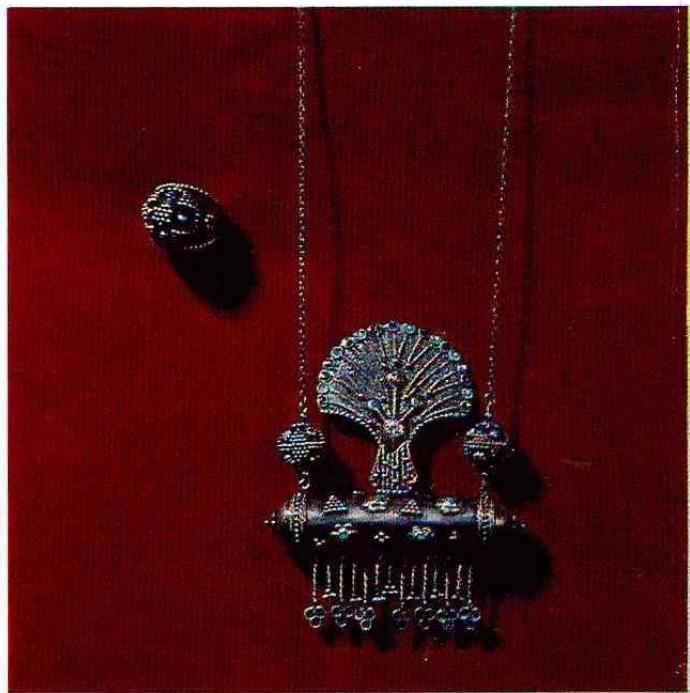
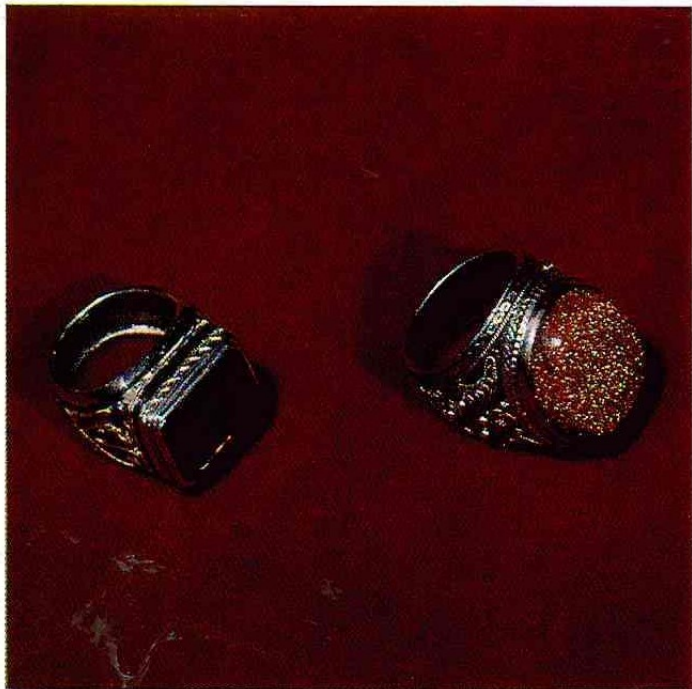
Выставка произведений художников Закавказья. Москва
Международная выставка бижутерии — «Яблонец-71». ЧССР, Яблонец-на-Нисе

- 1972 Передвижная выставка советского искусства в США
- 1973 Всесоюзная художественная выставка «СССР — наша Родина». Москва
Выставка-продажа произведений художников Грузинской ССР в Москве
Осенняя выставка произведений художников Грузии. Тбилиси
Выставка прикладного искусства. К Международному симпозиуму эмальеров. Тбилиси
- 1974 Ювелирное искусство народов Востока. Москва
IV Международная ювелирная выставка «Яблонец-74». ЧССР, Яблонец-на-Нисе
- 1975 Республиканская художественная выставка, посвященная 30-летию Победы в Великой Отечественной войне. Тбилиси
Всесоюзная художественная выставка «30 лет Великой Победы». Москва
Выставка «Советское ювелирное искусство». Москва
- 1976 «Выставка граций». Республиканская выставка произведений женщин-художниц. Тбилиси
- 1977 Всесоюзная художественная выставка «По ленинскому пути». Москва
- 1978 Выставка произведений женщин-художниц Грузии, посвященная 60-летию Великого Октября. Тбилиси

Репродукции

Туалетная коробочка
1948



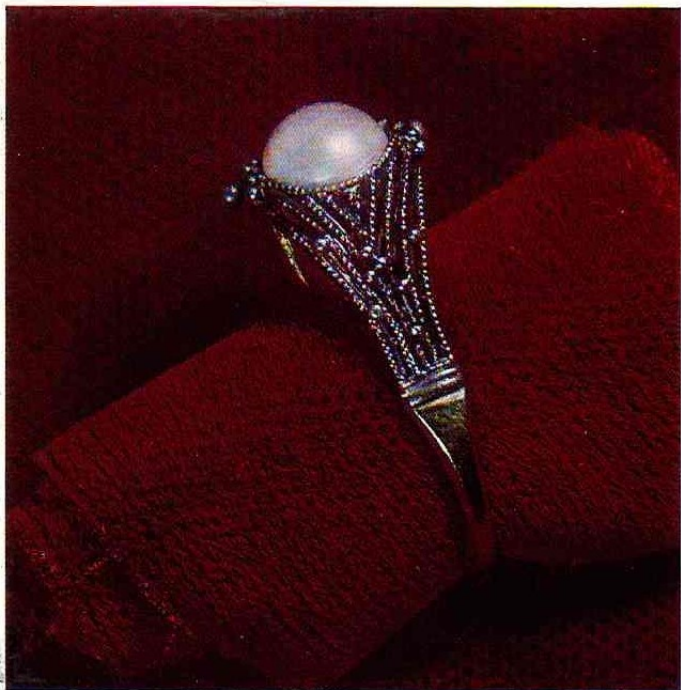


*Кольца
1976*

*Кольцо
1967*

*Нагрудное украшение
и кольцо «Муккуй»
1959*

*Кулон, кольцо и браслет.
Комплект украшений. 1977*



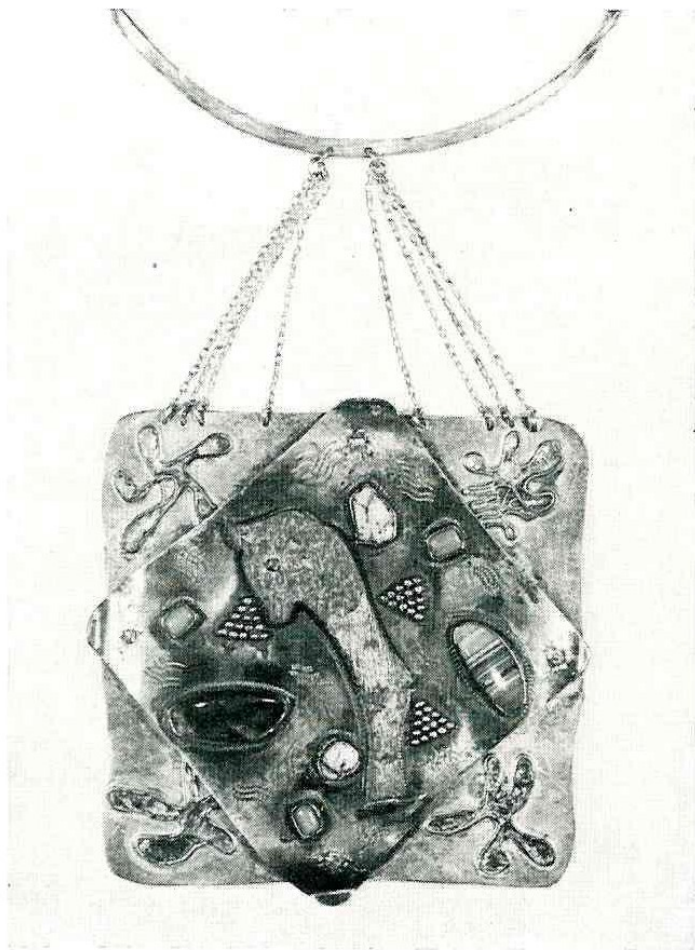




*Нагрудное украшение «Баран»
1967*

*Нагрудное украшение «Бык»
1968*

*Настенное блюдо
«Художник и природа»
1977*



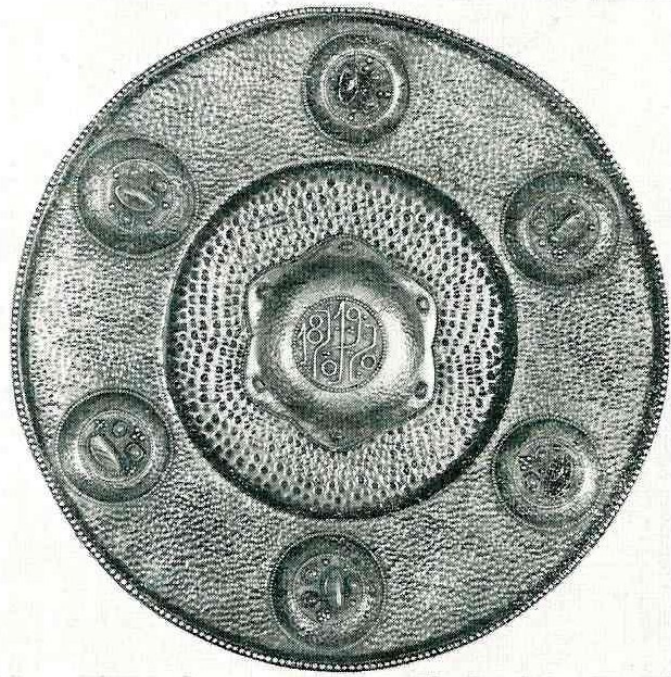




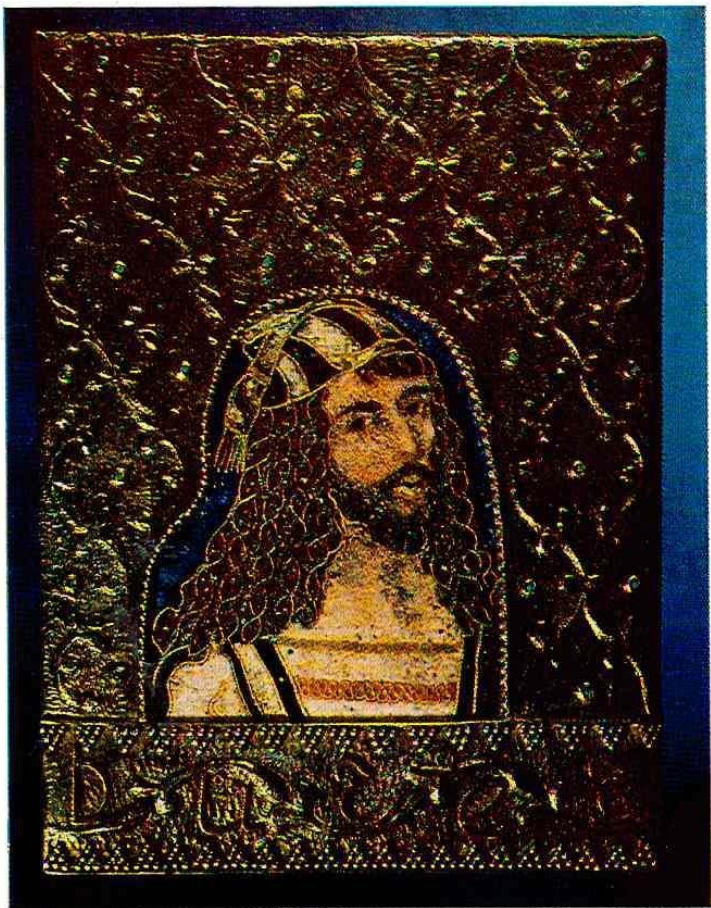
*Колье «Трилистник»
1964*

*Настенное блюдо к 100-летию
со дня рождения В. И. Ленина
1970*

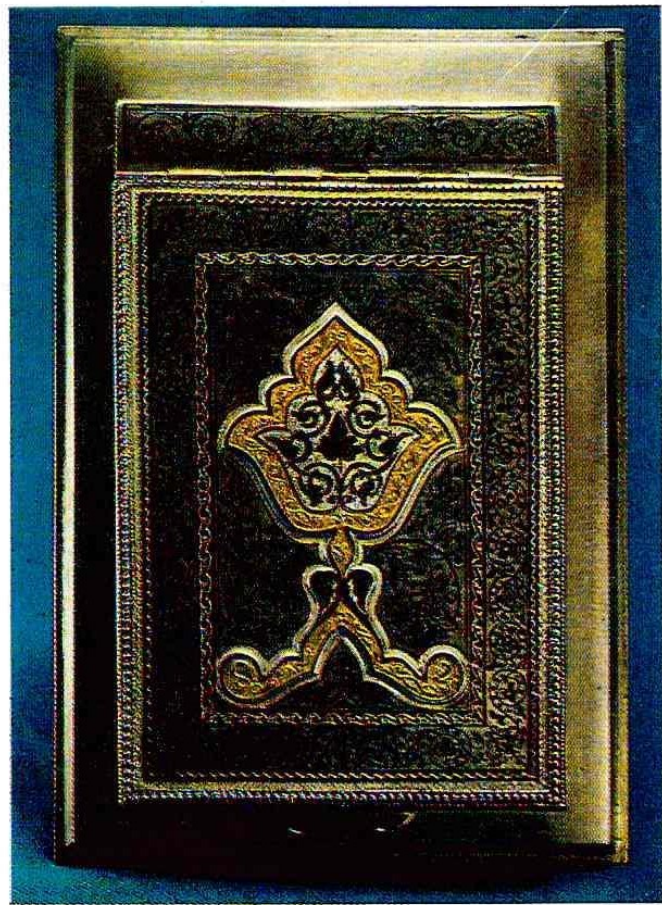
*Декоративное орнаментальное блюдо
1977*







*Декоративная пластина
с портретом
Альбрехта Дюрера
1971*



*Верхняя крышка настольного блокнота
1957*

*Настенная пластина
с портретом
Абу Рейхана аль-Бируни
1976—1977*







Кинжал
1965

Кинжал
1958

Декоративное блюдо
«Восприятие художника»
1977

Кувшин «Источник дружбы»
1977

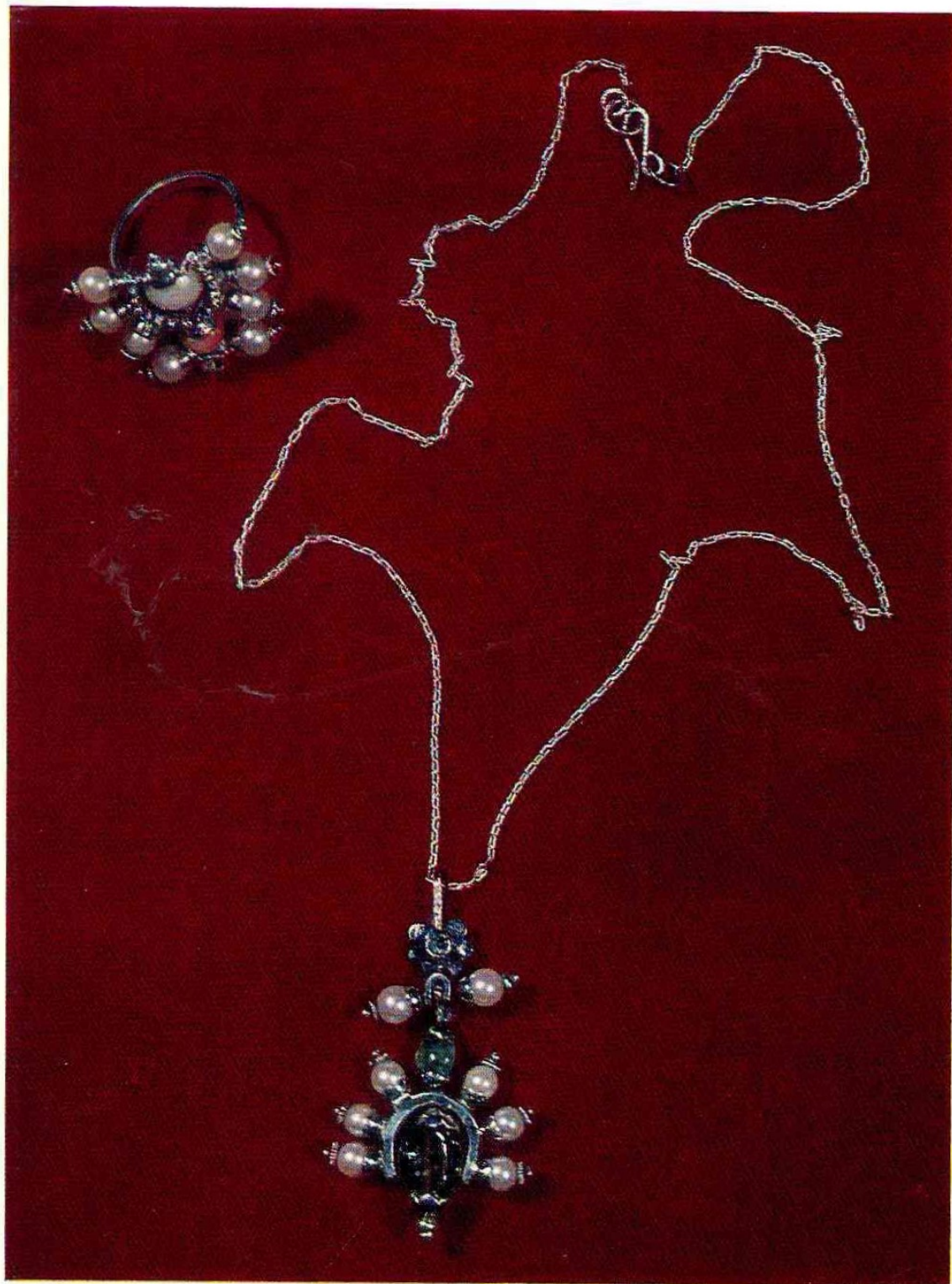


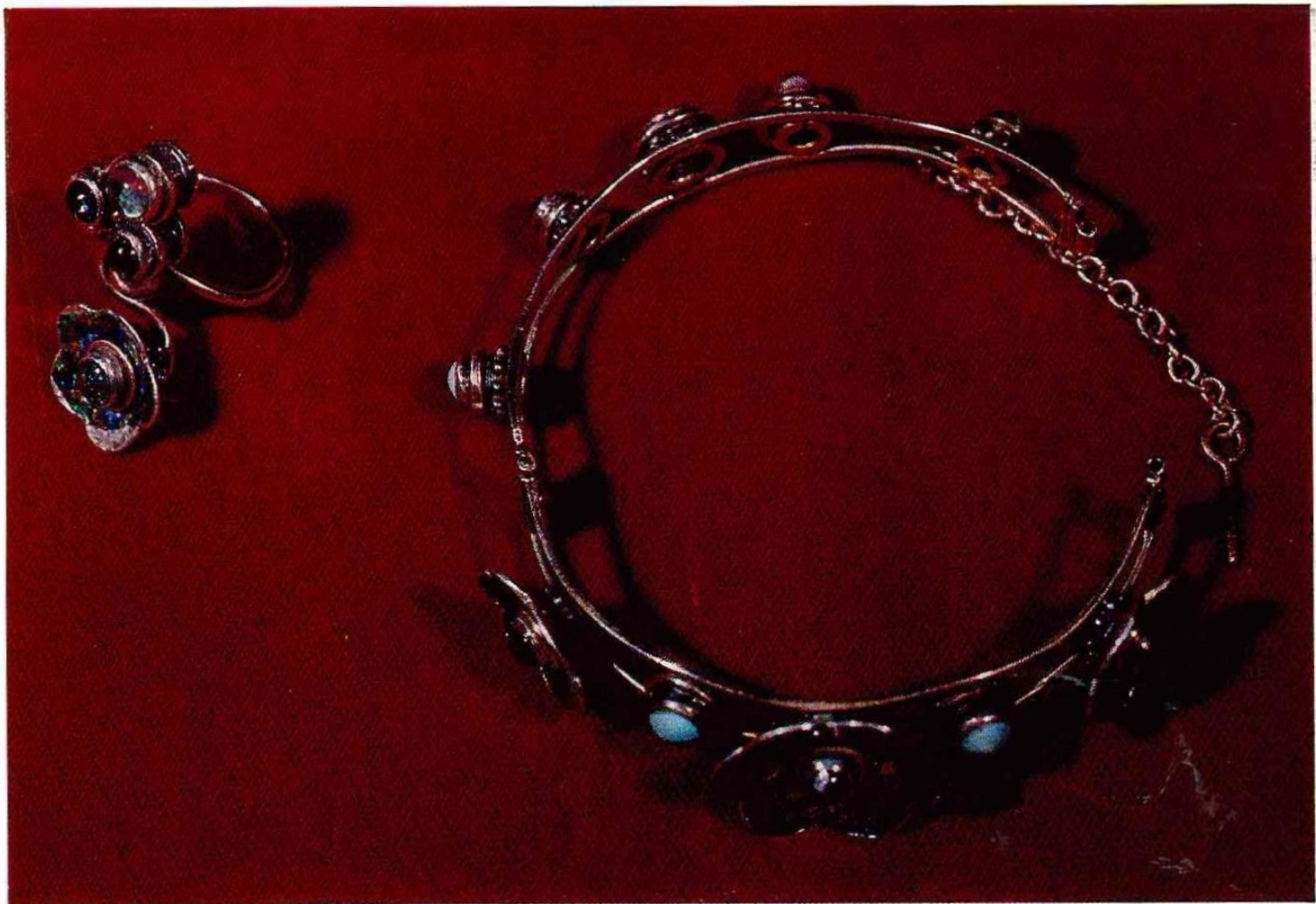


*Нагрудное украшение и кольцо
1964*

*Нагрудное украшение «Осень»
1970*







*Кулон и кольцо
Комплект украшений
1977*

*Браслет и кольцо
Комплект украшений
1967*





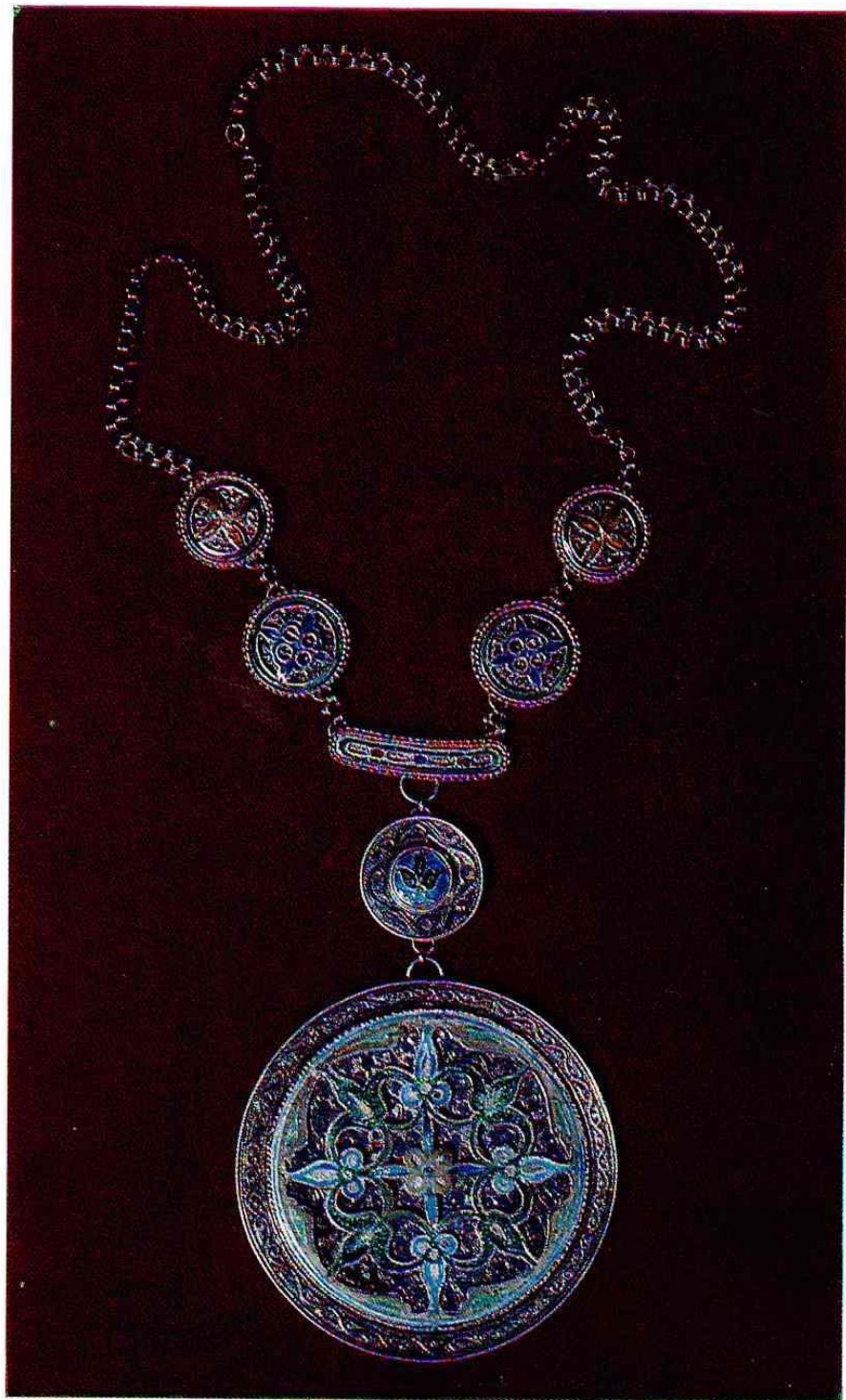
*Декоративный набор утвари
(В соавторстве с К. Б. Изабакаровым)
1977*

*Кинжал
1968*

*Браслет
1968*

*Браслет
1968*





Колье «Розетка»
1974



1948

1. Туалетная коробочка
Серебро, глубокая гравировка, чернь, позолота
В. 10; дм. 5
2. Браслет и кольцо. Комплект украшений
Серебро, эмаль, филигрань
Ш. 2; 3
3. Кулон «Полумесяц»
Серебро, бирюза, лунный камень, сапфир, хризопраз, чеканка, чернь, гаварса¹
Дм. 4,5

1949

4. Ожерелье «Орех»
Серебро, коралл, рог, гравировка, чернь, гаварса
Дм. 5
5. Кольцо «Хризопраз»
Серебро, золото, хризопраз, коралл, выемчатая эмаль, зернь
Ш. 3
6. Браслет «Орнамент»
Серебро, чернь, гаварса, филигрань
Ш. 2,5

1950

7. Декоративное панно «Тутта»
Серебро, сталь, насечка, гравировка, чернь, гаварса
19×10

8. Брошь и кольцо. Комплект украшений
Золото, серебро, бирюза, янтарь, выемчатая эмаль, зернь, филигрань, просечка
4,5×3,5; ш. 3
9. Кольцо
Золото, жемчуг, зернь, гравировка
Ш. 1,5
10. Запонки
Серебро, коралл, эмаль по скани
2,5×2
11. Кольцо «Сапфир»
Золото, сапфир, литье
Ш. 2,5

1951

12. Настенное блюдо «Сванетия»
Серебро, гаварса, чеканка
Дм. 23
13. Кольцо «Жемчуг»
Золото, жемчуг, зернь
Ш. 2,5
14. Браслет и кольцо «Цветы и камни»
Золото, серебро, бирюза, сапфир, хризопраз, гаварса, поливная эмаль
Ш. 1; 2,5
15. Кольцо «Тюльпан»
Золото, серебро, жемчуг, коралл, зернь, ров-ров²
Ш. 3

1952

16. Кулон и браслет «Лебедь»
Серебро, зернь, филигрань, гаварса, эмаль
Дм. 7; ш. 6
17. Кольцо
Серебро, зернь, филигрань
Ш. 2
18. Браслет и кольцо «Бисер»
Серебро, мельхиор, бисер, зернь, филигрань
Ш. 5; 2
19. Кольцо
Золото, бирюза, зернь
Ш. 2
20. Браслет и кольцо «Зернь»
Серебро, керамика, гаварса, филигрань,
зернь
Ш. 3; 2
21. Кольцо «Тигровый глаз»
Золото, тигровый глаз,ковка
Ш. 2,3

1953

22. Браслет и кольцо. Комплект украшений
Серебро, коралл, керамика, бирюза,
гаварса, зернь, филигрань
Ш. 3; 2
23. Браслет и кольцо «Коралл»
Серебро, коралл, гаварса, зернь,
филигрань, тонировка
Ш. 4,5; 2
24. Кулон «Сказочная птица»
Серебро, выемчатая эмаль, оконная эмаль,
выпиловка, гравировка
Дм. 2,5
25. Кулон и кольцо «Миниатюра»
Серебро, коралл, накладные пластины,
зернь, филигрань
Дм. 4,5; ш. 2

26. Браслет и кулон «Олень»
Серебро, чеканка
Ш. 6; дм. 8
27. Браслет и кольцо. Комплект украшений
Золото, серебро, альмандин, сапфир,
бирюза, накладная проволока, просечка
Ш. 1; 2,5

1954

28. Браслет
Серебро, чернь, глубокая гравировка
Ш. 3
Гос. музей народного и прикладного
искусства Грузии
29. Кула — сосуд для вина
Серебро, ореховое дерево, глубокая
гравировка
В. 27; дм. 11
Историко-этнографический музей
Грузинской ССР
30. Декоративное панно «Царица Тамара»
Серебро, перегородчатая эмаль, гаварса
25×16
31. Браслет и кольцо. Комплект украшений
Серебро, сердолик, жемчуг, бирюза,
гаварса, зернь, филигрань
Ш. 3; 2
32. Кольцо и серьги «Синева»
Серебро, лазурит, гаварса, плетение, зернь,
эмаль по скани
Ш. 3; 5×5
33. Браслет и кольцо «Змея»
Серебро, бирюза, керамика, гаварса,
тонировка
Ш. 1,5; 1
34. Браслет «Узор»
Серебро, чернь, ров-ров
Ш. 1,5

1955

35. Ваза «Мир животных»
Серебро, чернь, чеканка
В. 16; дм. 11
Историко-этнографический музей
Грузинской ССР
36. Рог для вина
Рог, серебро
Дл. 20; дм. 7
Гос. музей этнографии народов СССР
37. Декоративная пластина «Важа Пшавела»
Серебро, перегородчатая эмаль, гаварса
8×6
38. Кольцо «Важа Пшавела»
Серебро, перегородчатая эмаль, гаварса
Ш. 1,5
39. Кулон «Три лепестка»
Серебро, филигрань, зернь, гаварса,
перегородчатая эмаль
Дм. 7
40. Кувшин свадебный
Серебро, чернь, гаварса, глубокая
гравировка
В. 30; дм. 10
41. Кинжал «Какба»
Серебро, кость, чернь, глубокая гравировка,
резьба по кости, гаварса
Дл. 52
42. Браслет «Бэмби»
Серебро, гаварса, перегородчатая эмаль
Ш. 2
43. Кольцо «Глаз художника»
Серебро, оконная эмаль, зернь, гаварса,
филигрань, выпиловка
Ш. 3
45. Молочник
Серебро, кость, глубокая гравировка,
позолота
В. 14,5; дм. 9
Историко-этнографический музей
Грузинской ССР
46. Свирель
Серебро, ореховое дерево, чернь
Дл. 32
Историко-этнографический музей
Грузинской ССР
47. Сура — кувшин
Ореховое дерево, серебро, чернь,
гравировка, инкрустация
В. 36; дм. 6,5
48. Браслет и кольцо. Комплект украшений
Серебро, глубокая гравировка, чернь,
чеканка
Ш. 3,5; 1,5
49. Браслет и кольцо. Комплект украшений
Серебро, керамика, зернь, филигрань,
ров-ров
Ш. 4; 1,5
50. Азарпеша — сосуд для питья вина
Серебро, гравировка, чернь, филигрань.
Дл. ручки 40; дм. 11
51. Рог для вина
Турий рог, серебро, чернь, гаварса
Дл. 100; дм. 10
Собственность В. Шанидзе. Тбилиси
52. Пепельница
Серебро, чернь
16×13
Собственность В. Шанидзе. Тбилиси

1956

44. Тарелка «Олень»
Медь, чеканка
Дм. 20
Гос. музей народного и прикладного
искусства Грузии
53. Миниатюра и кольцо. Комплект
Серебро, перегородчатая и прозрачная
эмаль, чернь
Дм. 3; ш. 2,2

54. **Браслет «В космосе»**
Серебро, чеканка, гаварса
Ш. 7
Собственность семьи Ф. Я. Мишукова.
Москва
55. **Декоративная пластина «Царица Тамара»**
Серебро, перегородчатая эмаль
5×8
56. **Кольцо «Царица Тамара»**
Серебро, перегородчатая эмаль
Ш. 2
57. **Брошь и кольцо. Комплект украшений**
Серебро, бирюза, филигрань
Дм. 6; ш. 2
58. **Кольцо и серьги «Козий рог»**
Серебро, золото, жемчуг, поливная чернь,
скань, эмаль
Ш. 3; дм. 4
- 1957**
59. **Кольцо**
Серебро, эмаль, чернь
Ш. 1,5
Гос.музей этнографии народов СССР
60. **Браслет**
Серебро, чернь
Ш. 3
Гос.музей этнографии народов СССР
61. **Верхняя крышка переплета альбома
«Дагестанская АССР»**
Серебро, кость, гравировка, чернь,
позолота, резьба
30,5×23
Гос.музей этнографии народов СССР
62. **Браслет**
Серебро, эмаль
Ш. 2
Гос.музей искусства народов Востока
63. **Браслет**
Серебро, чернь, гравировка, филигрань,
позолота
Ш. 2,5
Гос.музей искусства народов Востока
64. **Модель чонгури — музыкального
инструмента**
Серебро, кость, золото, чернь, резьба
Дл. 25
Гос.музей искусства народов Востока
65. **Модель пандури — музыкального
инструмента**
Серебро, кость, чернь, гравировка, резьба,
позолота
Дл. 20
Гос.музей искусства народов Востока
66. **Ваза «Горгасал»**
Слоновая кость, серебро, гаварса, глубокая
гравировка, чернь, позолота
В. 14; дм. 10
Гос.музей народного и прикладного
искусства Грузии
67. **Верхняя крышка настольного блокнота**
Серебро, глубокая гравировка, чернь,
позолота
18×10
Гос. музей народного и прикладного
искусства Грузии
68. **Миниатюра**
Серебро, выемчатая эмаль
3×1,5
Частное собрание
69. **Настенное панно «Жеребенок»**
Серебро, бирюза, зернь, плетеная
проволока, глубокая гравировка,
перегородчатая эмаль
18×5
70. **Пиала «Тамада»**
Серебро, чернь, гравировка, литье
В. 5; дм. 11

71. **Браслет и кольцо. Комплект украшений**
Серебро, керамика, гаварса, филигрань,
зернь
Ш. 2,5; 2
72. **Кулон «Клятва»**
Серебро, бирюза, перегородчатая эмаль,
перегородчатая чернь, гаварса, филигрань
14×8
73. **Браслет и кольцо. Комплект украшений**
Серебро, чернь, гаварса, зернь
Ш. 4; 2
74. **Комплект «Лейла». Зеркало, пудреница,
коробочка и два флакона**
Серебро, рог, гуашь, чернь, глубокая
гравировка
23×9; В. 6; 4; 17; 14,5.
Дм. 5,5; 5; 3,5; 4
75. **Браслет и кольцо. Комплект украшений**
Серебро, бирюза, коралл, гаварса, зернь,
филигрань
Ш. 3,5; 1,3
- 1958**
76. **Тарелка «Изобилие»**
Серебро, глубокая гравировка, чернь
Дм. 27,5
Дагестанский музей изобразительных
искусств
77. **Рог для вина**
Олений рог, серебро, глубокая гравировка,
позолота
Дл. 38; дм. 5
Историко-этнографический музей
Грузинской ССР
78. **Рог для вина**
Олений рог, серебро, глубокая гравировка,
позолота
Дл. 38; дм. 5
Историко-этнографический музей
Грузинской ССР
79. **Кинжал с двусторонней парадной отделкой
ножен**
Серебро, слоновая кость, гаварса, глубокая
гравировка, чернь, выпиловка
Дл. 49
Гос. музей народного и прикладного
искусства Грузии
80. **Рог для вина**
Рог, серебро, глубокая гравировка, чернь,
позолота
Дл. 46; дм. 7
Гос. музей народного и прикладного
искусства Грузии
81. **Кинжал с двусторонней парадной отделкой
ножен**
Серебро, слоновая кость, гаварса,
глубокая гравировка, чернь, ров-ров
Дл. 50
Гос. музей народного и прикладного
искусства Грузии
82. **Пиала**
Серебро, гравировка, чернь, ров-ров
В. 4,5; дм. 11
Гос. музей народного и прикладного
искусства Грузии
83. **Браслет «Царица Тамара»**
Серебро, перегородчатая эмаль, гаварса,
чернь
Ш. 6
84. **Кулон «Ква» («Баран»)**
Серебро, бирюза, зернь
Дм. 8
85. **Кулон «Косуля»**
Серебро, чернь, глубокая гравировка,
чеканка
Дм. 6
86. **Кольцо «Косуля»**
Серебро, чернь, гравировка, чеканка
Ш. 2,5

87. **Переплет поэмы Шота Руставели «Витязь в тигровой шкуре»**
Серебро, эмаль, филигрань
10×8×2
88. **Браслет и кольцо. Комплект украшений**
Серебро, глубокая гравировка, чернь, чеканка
Ш. 2; 2,5
89. **Декоративное блюдо «Любовь»**
Серебро, гаварса, чернь, глубокая гравировка
Дм. 14
- 1959**
90. **Сосуд для вина**
Дерево, серебро
В. 4; дм. 42
Гос. музей этнографии народов СССР
91. **Черпак для вина**
Серебро, дерево
В. 4; дл. ручки 59
Гос. музей этнографии народов СССР
92. **Кула — сосуд для вина**
Ореховое дерево, серебро, чернь, ров-ров
В. 25; дм. 9
Гос. музей народного и прикладного искусства Грузии
93. **Кувшин**
Серебро, чернь
В. 28,5; дм. 12
Гос. музей народного и прикладного искусства Грузии
94. **Кувшин**
Серебро, гравировка, чернь
В. 28; дм. 12
Гос. музей народного и прикладного искусства Грузии
95. **Кулон**
Ореховое дерево, серебро, инкрустация
4×3
Гос. музей народного и прикладного искусства Грузии
96. **Браслет**
Серебро, гаварса, чернь, эмаль
Ш. 3
Гос. музей народного и прикладного искусства Грузии
97. **Пластина с портретом Шамиля**
Серебро, гаварса, перегородчатая эмаль
7×5
98. **Миниатюра с портретом Шота Руставели**
Серебро, золото, перегородчатая эмаль
4,5×3
Собрание Г. Н. Чубинашвили. Тбилиси
99. **Кольцо и браслет. Комплект украшений**
Серебро, коралл, чернь, гаварса
Ш. 1,8; 3
Частное собрание
100. **Кольцо**
Серебро, золото, зернь, гаварса, напайка, филигрань
Ш. 2
Частное собрание
101. **Браслет и кольцо. Комплект украшений (Миниатюры В. Гудиашвили)**
Серебро, чеканка, гаварса, гравировка
Ш. 6; дм. миниатюры в кольце 2
Частное собрание
102. **Браслет и кольцо «Улыбка фрески» (Миниатюра В. Гудиашвили)**
Серебро, чернь, гаварса
Ш. 7; 1,5
Частное собрание
103. **Конфетница «Вача-ашак»**
Серебро, глубокая гравировка, чернь, ров-ров
В. 15; дм. 16,5
104. **Верхняя крышка переплета сборника стихов «Песни любви» дагестанского поэта XIX в. Махмуда из Кахаб-Росо**
Ореховое дерево, серебро, чернь, ров-ров
17×11

105. **Кулон и кольцо «Муккуй»**
Серебро, бирюза, зернь, гаварса, просечка,
перегородчатая эмаль
8×7; ш. 3
106. **Кулон «Янтарь»**
Серебро, янтарь, бирюза, сапфир, рубин,
зернь, филигрань
Дм. 7
107. **Браслет, кулон, серьги.**
Комплект украшений
Серебро, чернь, глубокая гравировка,
чеканка
Ш. 6; дм. 6; 4×3
108. **Кулон**
Серебро, чернь, гравировка, чеканка
4×6

1960

109. **Комплект для вина. Блюдо, кувшин,
шесть бокалов**
Серебро, чернь, гравировка, тонировка
Дм. 22,5; 15; 6 (каждый бокал)
В. 35; 10 (каждый бокал)
Дагестанский музей изобразительных
искусств
110. **Браслет**
Серебро, филигрань, чернь
Ш. 3
Историко-этнографический музей
Грузинской ССР
111. **Браслет**
Серебро, филигрань
Ш. 3
Историко-этнографический музей
Грузинской ССР
112. **Браслет**
Серебро, эмаль, филигрань
Ш. 2,5
Историко-этнографический музей
Грузинской ССР

113. **Кольцо «Птица»**
Серебро, чернь
Ш. 2,5
Гос. музей народного и прикладного
искусства Грузии
114. **Брошь «Олень»**
Серебро, чернь
5×3,5
Гос. музей народного и прикладного
искусства Грузии
115. **Кольцо**
Серебро, коралл, чернь, напайка
Ш. 2
Частное собрание
116. **Кольцо**
Золото, гемма, напайка
Ш. 1,8
Частное собрание
117. **Браслет**
Серебро, чернь, глубокая гравировка,
гаварса
Ш. 3,5
Частное собрание
118. **Браслет**
Серебро, гаварса, филигрань, зернь,
плетение
Ш. 3
119. **Кулон «Декоративная птица»**
Серебро, перегородчатая эмаль
Дм. 4,5
120. **Браслет и кольцо. Комплект украшений**
Серебро, перегородчатая эмаль, зернь
Ш. 4; 2,5
121. **Декоративная пластина «Нефертити»**
Серебро, перегородчатая эмаль, гаварса
22×16
122. **Брошь «Повелитель гор»**
Серебро, янтарь, перегородчатая эмаль,
чернь, гаварса
7×10

123. **Кулон и кольцо «Мир созвездий»**
Серебро, янтарь гаварса, эмаль по скани,
выпиловка
Дм. 7; ш. 4

1961

124. **Пластина с портретом Шота Руставели**
Серебро, перегородчатая эмаль
10×8
Гос. Исторический музей
125. **Кольцо**
Серебро, бирюза, филигрань
Ш. 1,5
Историко-этнографический музей
Грузинской ССР
126. **Браслет**
Серебро, чернь
Ш. 2,5
Историко-этнографический музей
Грузинской ССР
127. **Комплект для вина. Поднос, графин,
шесть бокалов**
Ореховое дерево, серебро, чернь
Дм. 22; 9; 6 (каждый бокал). В. 35;
10 (каждый бокал)
Гос. музей народного и прикладного
искусства Грузии
128. **Декоративная пластина с портретом
царицы Тамары**
Серебро, перегородчатая эмаль
6×4
Собственность Имы Сумак, Перу
129. **Портрет В. Гудиашвили**
Серебро, перегородчатая эмаль
7×5
Собственность В. Гудиашвили. Тбилиси
130. **Кольцо «Шота Руставели»**
Серебро, перегородчатая эмаль, зернь
Ш. 2,5
Собственность И. Абашидзе. Тбилиси

131. **Факсимиле «Царица Тамара»**
Серебро, золото, перегородчатая эмаль
2×3
Собственность Д. Капанадзе. Тбилиси
132. **Кольцо с портретом Шота Руставели**
Серебро, перегородчатая эмаль
Ш. 2,3
Собственность А. К. Кутателадзе. Тбилиси
133. **Кольцо «Космонавт»**
Серебро, гаварса, перегородчатая эмаль
Ш. 2,5
Собственность Г. Титова, Москва
134. **Браслет и кулон. Комплект украшений**
Серебро, чернь
Ш. 3; дм. 7
Частное собрание
135. **Кувшин «Чинчила»**
Серебро, чернь
В. 17; дм. 6
136. **Женский поясной набор.**
Пряжка и 5 звеньев
Серебро, агат, гаварса, эмаль по скани
6×8,5; 6×3 (каждое звено)
137. **Кулон «Три лепестка»**
Серебро, бирюза, перегородчатая эмаль,
гаварса
Дм. 4
138. **Кулон**
Серебро, перегородчатая эмаль, гаварса
Дм. 3
139. **Портрет Шота Руставели**
Серебро, перегородчатая эмаль, чернь,
гаварса
8×12
140. **Браслет и кольцо «Лазурь»**
Серебро, керамика, зернь, гаварса
Ш. 3; 2,5
141. **Кольцо**
Серебро, коралл, гаварса,ковка
Ш. 2,2
Частное собрание

142. **Браслет**
Серебро, чернь
Ш. 3
Частное собрание

143. **Браслет и кольцо. Комплект украшений**
Серебро, агат, сердолик, коралл, зернь,
гаварса
Ш. 2; 3

1962

144. **Кулон «Шахматы»**
Серебро, гишер, гаварса, ров-ров,
тонировка
Дм. 8
Гос. картинная галерея Грузинской ССР

145. **Кулон и браслет «Олень»**
Серебро, бирюза, коралл, чеканка
Дм. 7; ш. 6
Гос. картинная галерея Грузинской ССР

146. **Чирах — светильник**
Серебро, чернь, гравировка, тонировка
В. 8; дл. 18
Дагестанский музей изобразительных
искусств

147. **Кулон «Олень»**
Серебро, перегородчатая эмаль
Дм. 3,5
Гос. музей народного и прикладного
искусства Грузии

148. **Брошь «Олень»**
Медь, выемчатая эмаль
2,5×4
Гос. музей народного и прикладного
искусства Грузии

149. **Кольцо с миниатюрой О. Шмерлинга**
Серебро, гаварса, зернь
Ш. 1,5
Собственность семьи Шмерлинг. Тбилиси

150. **Кольцо с портретом Шота Руставели**
Серебро, перегородчатая эмаль, зернь
Ш. 3
Частное собрание

151. **Экслибрис**
Серебро, чернь
4×6
Частное собрание

152. **Брошь**
Серебро, зернь, гаварса
3×5
Частное собрание

153. **Браслет и кольцо. Комплект украшений**
Серебро, филигрань, гаварса, зернь
Ш. 3,5; 1,6
Частное собрание

154. **Кольцо**
Золото, гемма, гравировка
Ш. 1,6
Частное собрание

155. **Браслет и кольцо. Комплект украшений**
Серебро, бирюза, гаварса, зернь,
филигрань
Ш. 2,5; 1,8
Частное собрание

156. **Пластина с портретом Шота Руставели**
Серебро, перегородчатая эмаль
8×5

157. **Кольцо «Бубенчик»**
Серебро, гаварса, филигрань,
перегородчатая эмаль
Ш. 3

158. **Кулон**
Серебро, перегородчатая эмаль, гаварса,
гравировка, пуансонная чеканка
по перегородкам эмали
Дм. 4,5

159. **Браслет «Неделя»**
Серебро, коралл, филигрань

160. **Переплет поэмы Шота Руставели**
«Витязь в тигровой шкуре»
Серебро, перегородчатая эмаль, ров-ров
10×8×2

1963

161. **Браслет и кулон. Комплект украшений**
Серебро, чеканка
Ш. 5,5; дм. 8
Гос. картинная галерея Грузинской ССР
162. **Браслет**
Медь, чеканка
Ш. 6,5
Гос. картинная галерея Грузинской ССР
163. **Кулон**
Серебро, коралл, литье
Дм. 6
Частное собрание
164. **Браслет**
Серебро, аметист, гаварса, филигрань,
зернь
Ш. 6,5
Частное собрание
165. **Кольцо**
Серебро, сердолик, ров-ров, гаварса,
филигрань
Ш. 1,7
Частное собрание
166. **Кольцо «Царица Тамара»**
Серебро, гаварса, перегородчатая эмаль
Ш. 2
Частное собрание
167. **Заколка для волос**
Серебро, чернь, гаварса, зернь
3×8
Частное собрание
168. **Брошь и кольцо. Комплект украшений**
Серебро, гаварса, зернь
Дм. 3; ш. 1,7
Частное собрание
169. **Рог для вина**
Серебро, рог, чернь
Дл. 18; дм. 7
Частное собрание
170. **Пластина с портретом Шота Руставели**
Серебро, перегородчатая эмаль
8×6
171. **Браслет**
Серебро, сердолик, малахит, гемма,
накладная филигрань, гаварса, зернь
Ш. 3
172. **Пластина с портретом Шамиля**
Серебро, перегородчатая эмаль, чернь
22×18
173. **Кулон «Синий цветок»**
Серебро, перегородчатая эмаль,
выемчатая эмаль
Дм. 3,5
174. **Браслет «Лань»**
Серебро, глубокая гравировка, чернь,
чеканка
Ш. 1,5
175. **Кулон «Львица»**
Серебро, гаварса, поливная эмаль,
гравировка
24×16
176. **Браслет «Куткъя»**
Серебро, чернь, ров-ров
Ш. 4
177. **Браслет и кольцо «Лабиринт»**
Серебро, зернь, гаварса, ров-ров
Ш. 3; 2

1964

178. **Пластина с портретом Важа Пшавелы**
Серебро, гравировка, чернь, гаварса,
перегородчатая эмаль
22×14
Гос. музей искусства Грузии
179. **Декоративная тарелка**
Медь, чеканка
Дм. 18
Гос. музей искусства народов Востока

180. **Пластина с портретом Шота Руставели**
Серебро, перегородчатая эмаль
9×7
Собственность Ш. Амираношвили.
Тбилиси
181. **Браслет и кольцо. Комплект украшений**
Серебро, коралл, бирюза, гаварса, зернь
Ш. 1; 1
Частное собрание
182. **Кольцо «Олень»**
Серебро, перегородчатая эмаль, зернь
Ш. 3
Частное собрание
183. **Кольцо**
Серебро, коралл, гаварса, филигрань
Ш. 1,2
Частное собрание
184. **Кольцо**
Серебро, чернь
Ш. 1,7
Частное собрание
185. **Кулон «Жатта» («Жар-птица»)**
Серебро, бирюза, коралл, зернь,
филигрань, гаварса, тонировка
Дм. 13
186. **Настенная пластина с портретом
Шота Руставели**
Серебро, чернь, гаварса, ров-ров
17×12
187. **Кулон «Василек»**
Серебро, гаварса, перегородчатая эмаль
Дм. 4,5
188. **Пиала и кубок для вина. Комплект**
Серебро, коралл, агат, керамика,
филигрань, гаварса, плетение
В. 5; 10,5; дм. 10,5; 10
189. **Ваза «Сказочный идол»**
Бронза, литье
В. 17; дм. 14
Медь, чеканка
190. **Панно «Кавказ»**
Медь, чеканка
41×27
191. **Кулон и кольцо «Баран»**
Серебро, бирюза, лунный камень, жемчуг,
зернь, гаварса, литье
7×1,5; ш. 1,3
192. **Браслет «Паутина»**
Серебро, чернь, филигрань, выемчатая
эмаль
Ш. 8
193. **Колье и кольцо «Лабдицан»**
Серебро, бирюза, эмаль по скани, гаварса,
филигрань
3×1,5; ш. 1
194. **Браслет и кулон. Комплект украшений**
Серебро, напайка, зернь
Ш. 5; 7×3
- 1965**
195. **Декоративное блюдо**
Латунь, коралл, галька, чеканка
Дм. 25
Гос. музей искусства народов Востока
196. **Декоративная пластина «Аул»**
Медь, гальванопластика
20×10
Гос. музей искусства народов Востока
197. **Браслет, кулон и серьги.
Комплект украшений**
Серебро, литье
Ш. 3; 1×2; 1×2
Гос. музей этнографии народов СССР
198. **Декоративная тарелка**
Серебро, чернь, тонировка
Дм. 23
Дагестанский музей изобразительных
искусств

199. **Кувшин для вина**
Серебро, чернь
В. 30; дм. 14
Дагестанский музей изобразительных искусств
200. **Кинжал «В память героев Кавказа»**
Серебро, глубокая гравировка, чернь
Дл. 66
Гос. картинная галерея Грузинской ССР
201. **«Баран». Женское украшение**
Серебро, гаварса, литье
Дм. 4
Гос. музей искусства Грузии
202. **Сура — кувшин**
Серебро, гравировка, чернь, чеканка
В. 26; дм. 10
Гос. музей народного и прикладного искусства Грузии
203. **Азарпеша — сосуд для питья вина**
Серебро, янтарь, чернь, литье
Дл. ручки 35; дм. 10
Гос. музей народного и прикладного искусства Грузии
204. **Ваза «Животный мир»**
Серебро, чернь, гравировка, чеканка
В. 8; дм. 18
Гос. музей народного и прикладного искусства Грузии
205. **Кулон, брошь, кольцо. Комплект украшений**
Серебро, гравировка, чернь, ров-ров
6×3,5; 6×3; ш. 2
Гос. музей народного и прикладного искусства Грузии
206. **Браслет**
Серебро, выемчатая эмаль, гаварса
Ш. 3
Гос. музей народного и прикладного искусства Грузии
207. **Браслет и кольцо. Комплект украшений**
Серебро, зернь, филигрань
Ш. 4,5
Гос. музей народного и прикладного искусства Грузии
208. **Настенное блюдо «Сванетия»**
Серебро, гаварса, чеканка
Дм. 26
Частное собрание
209. **Два браслета, два кольца, серьги, брошь. Комплект украшений**
Серебро, филигрань, зернь, чернь
Ш. 5,6; 7; 2; 1; 5×5; 6×7
Частное собрание
210. **Стека художника**
Серебро, чернь
Дл. 35
Частное собрание
211. **Кольцо и браслет. Комплект украшений**
Серебро, керамика, чернь, гаварса, зернь, ров-ров
Ш. 3; 1,5
Частное собрание
212. **Кулон «Космос»**
Серебро, гаварса, поливная эмаль, филигрань
Дм. 10
213. **Брошь «Павлин»**
Серебро, жемчуг, лунный камень, бирюза, эмаль по чеканке, филигрань
Дм. 10
214. **Пластина с портретом Шота Руставели**
Серебро, золото, поливная чернь, перегородчатая эмаль, золотая нить
3,7×2
215. **Рог для вина**
Рог, серебро, чернь, ров-ров
Дл. 22; дм. 5
216. **Запонки и зажим для галстука**
Серебро, бирюза, зернь, гаварса, филигрань
3×2; 6×2

1966

217. **Браслет и перстень. Комплект украшений**
Серебро, керамика
Ш. 3; 1,8
Гос. музей народного и прикладного искусства Грузии
218. **Переплет поэмы Шота Руставели «Витязь в тигровой шкуре»**
Серебро, гравировка, чернь, гаварса
10×8×2
Гос. музей искусства Грузии
219. **Переплет поэмы Шота Руставели «Витязь в тигровой шкуре». Вариант**
Серебро, гаварса, перегородчатая эмаль
10×8×2
Гос. картинная галерея Грузинской ССР
220. **Переплет поэмы Шота Руставели «Витязь в тигровой шкуре». Вариант**
Серебро, чеканка, гаварса, ров-ров, тонировка
10×8×2
Гос. картинная галерея Грузинской ССР
221. **Брошь**
Серебро, коралл, мельхиор, зернь, филигрань
5×3,5
Частное собрание. Эквадор
222. **Переплет поэмы Шота Руставели «Витязь в тигровой шкуре»**
Серебро, гаварса, зернь, филигрань
10×8×2
Собственность У. Джапаридзе. Тбилиси
223. **Миниатюра**
Серебро, золото, перегородчатая эмаль
Дм. 1,5
Собственность В. Гудиашвили. Тбилиси
224. **Браслет**
Серебро, золото, бирюза, коралл, напайка
Ш. 2
Частное собрание
225. **Брошь**
Серебро, зернь, выемчатая эмаль
3×6
Частное собрание
226. **Кинжал**
Серебро, кожа, кость, сталь, чернь
Дл. 53
Частное собрание
227. **Переплет поэмы Шота Руставели «Витязь в тигровой шкуре»**
Серебро, бирюза, коралл, гранат, зернь, гаварса, ров-ров
9,5×7,5×2
228. **Переплет поэмы Шота Руставели «Витязь в тигровой шкуре». Вариант**
Серебро, глубокая гравировка, чернь, накладная филигрань, перегородчатая эмаль, тонировка
27×22×3
229. **Переплет поэмы Шота Руставели «Витязь в тигровой шкуре». Вариант**
Серебро, глубокая гравировка, чернь, ров-ров
17,5×12×2
230. **Браслет «Солнце»**
Серебро, чернь, перегородчатая эмаль
Ш. 2
231. **Кольцо «Венеция»**
Серебро, венецианское стекло, гаварса, зернь
Ш. 3,5
232. **Декоративная чаша**
Серебро, коралл, бирюза, чернь, ров-ров
В. 7; дм. 29
233. **Переплет поэмы Шота Руставели «Витязь в тигровой шкуре»**
Серебро, гаварса, перегородчатая эмаль, тонировка
10×8×2

234. Переплет поэмы Шота Руставели
«Витязь в тигровой шкуре». Вариант
Серебро, коралл, бирюза, ров-ров,
тонировка
10×8×2
235. Переплет поэмы Шота Руставели
«Витязь в тигровой шкуре». Вариант
Серебро, чернь, ров-ров, гаварса
10×8×2
236. Переплет поэмы Шота Руставели
«Витязь в тигровой шкуре». Вариант
Серебро, перегородчатая эмаль, ров-ров,
тонировка
10×8×2
237. Переплет поэмы Шота Руставели
«Витязь в тигровой шкуре». Вариант
Серебро, гаварса, ров-ров
9,5×7,5×2
238. Кольцо «Газель»
Серебро, перегородчатая эмаль,
гравировка
Ш. 2
239. Нагрудное украшение «Символ мудрости»
Серебро, бирюза, выемчатая эмаль,
гаварса
Дм. 9
- 1967**
240. Мучал — сосуд для воды
Серебро, чернь, гравировка, гаварса
В. 51; дм. 20
Дагестанский музей изобразительного
искусства
241. Брошь
Мельхиор, бирюза, зернь, филигрань
2,5×4
Частное собрание. Болгария
242. Браслет и кольцо. Комплект украшений
Серебро, золото, зернь, филигрань
Ш. 3; 1,8
Частное собрание
243. Переплет поэмы Шота Руставели
«Витязь в тигровой шкуре»
Серебро, бирюза, коралл, гаварса, скань,
чернь
10×8×2
Собственность семьи Магалашвили
244. Кольцо
Серебро, бирюза, чернь, зернь, скань
Ш. 1,8
Собственность К. Магалашвили
245. Кольцо
Серебро, хризопраз, гаварса, филигрань
Ш. 1,2
Частное собрание
246. Блюдо «Дружба»
Медь, серебро, перегородчатая эмаль,
чеканка
Дм. 50
Министерство культуры СССР
247. Кольцо
Серебро, зернь, филигрань
Ш. 2,1
Частное собрание
248. Кулон
Серебро, зернь, напайка, филигрань
9×3
Частное собрание
249. Переплет поэмы Шота Руставели
«Витязь в тигровой шкуре»
Серебро, чернь, филигрань, гаварса,
чеканка, ров-ров
9,5×7,5×2
250. Сура — кувшин
Серебро, гравировка, чернь
В. 30; дм. 11
251. Кулон «Баран»
Серебро, сталь, сердолик, насечка, зернь,
гаварса, гравировка, чернь, литье, эмаль
Дм. 7

252. Кольцо «Айшат»
Серебро, коралл, чернь, поливная эмаль,
филигрань
Ш. 2
253. Переплет поэмы Шота Руставели
«Витязь в тигровой шкуре»
Серебро, чернь, крацовка³, гаварса
30×23×3
254. Кольцо
Серебро, гаварса, зернь, напайка
Ш. 2
255. Декоративная пластина «Тигр»
Серебро, чернь, гаварса
18×6
256. Комплект для вина. Кувшин и две чаши
Серебро, чеканка, гаварса, зернь
В. 26; 3 (каждая чаша); дм. 12;
7 (каждая чаша)
257. Верхняя крышка переплета книги
Н. Бараташвили «Мерани»
Серебро, перегородчатая эмаль,
гравировка
14×8
- 1968
258. Кинжал
Серебро, гаварса, филигрань, зернь
Дл. 44
Музей стекла и бижутерии.
Яблонец-на-Нисе. Чехословакия
259. Браслет
Серебро, коралл, гаварса, филигрань,
зернь, напайка
Ш. 4
Музей стекла и бижутерии.
Яблонец-на-Нисе. Чехословакия
260. Браслет
Серебро, перегородчатая эмаль, зернь,
гаварса
Ш. 3
Музей стекла и бижутерии.
Яблонец-на-Нисе. Чехословакия
261. Кулон «Бэмби»
Серебро гаварса, скань, напайка,
перегородчатая эмаль, филигрань
3×2
Музей стекла и бижутерии.
Яблонец-на-Нисе. Чехословакия
262. Нагрудное украшение «Бык»
Серебро, сердолик, коралл, зернь
6×6
Музей стекла и бижутерии.
Яблонец-на-Нисе. Чехословакия
263. Колье
Серебро, коралл, гаварса, филигрань,
зернь
Дм. 3; 6
Музей стекла и бижутерии.
Яблонец-на-Нисе. Чехословакия
264. Кольцо
Серебро, чернь
Ш. 1,8
Музей стекла и бижутерии.
Яблонец-на-Нисе. Чехословакия
265. Кольцо и запонки. Комплект
Серебро, коралл, мельхиор, чернь
В. 2,3; 2,5×2,5
Собственность Л. Дадиани, Эквадор
266. Кольцо
Серебро, чернь, накладная филигрань
Ш. 1,5
Частное собрание. Франция
267. Кольцо с портретом Шота Руставели
Серебро, гаварса, перегородчатая эмаль
Ш. 2
Собственность Р. Альберти. Испания
268. Кольцо
Мельхиор, коралл, гаварса, зернь,
филигрань
Ш. 1,5
Частное собрание. Чехословакия

269. **Настольный блокнот**
Серебро, гаварса, гравировка, чернь
21×15×2,5
Собственность И. Абашидзе. Тбилиси
270. **Кольцо**
Серебро, сапфир, золото, зернь
Ш. 1,7
Частное собрание
271. **Браслет и брошь. Комплект украшений**
Серебро, коралл, зернь, выемчатая эмаль
Ш. 4,5; 3×5
272. **Переплет поэмы Шота Руставели**
«Витязь в тигровой шкуре»
Серебро, коралл, бирюза, гаварса, зернь,
филигрань
10×8×2
Частное собрание
273. **Переплет поэмы Шота Руставели**
«Витязь в тигровой шкуре». Вариант
Серебро, гаварса, выпилровка, эмаль
по чеканке, ров-ров
10×8×2
274. **Кулон «Древо жизни»**
Серебро, поливная чернь, перегородчатая
эмаль, зернь, филигрань, просечка
Дм. 8
275. **Кольцо, браслет, кулон.**
Комплект украшений для невесты
Серебро, бирюза, алмадин, сапфир,
гаварса, зернь
Ш. 2; 5; 3×5
276. **Переплет книги Н. Бараташвили «Мерани».**
«Надежда вселенной»
Серебро, бирюза, перегородчатая эмаль,
гаварса, зернь, ров-ров, литье
10×7,5×1,5
277. **Кольцо «Кобальт»**
Серебро, венецианское стекло, зернь,
чернь
Ш. 2,5
278. **Кольцо «Мариан»**
Серебро, янтарь, гаварса, зернь
Ш. 1,3
279. **Брошь**
Серебро, гаварса, чеканка, выемчатая
эмаль
6×5
- 1969**
280. **Брошь «Знаки зодиака»**
Серебро, напайка, чеканка, эмаль
перегородчатая, поливная
Дм. 8
Частное собрание. ФРГ
281. **Брошь**
Серебро, гишер, филигрань, гаварса
Дм. 5
Собственность семьи Ахвледiani. Тбилиси
282. **Браслет, кольцо, серьги.**
Комплект украшений
Серебро, гранат, гаварса, зернь
Ш. 2,5; 1,6; дм. 1
Собственность М. Иашвили
283. **Кольцо**
Серебро, гаварса, чернь
Ш. 2
Частное собрание
284. **Браслет, кольцо, серьги.**
Комплект украшений
Серебро, эмаль, зернь
Ш. 2; 1,7; дм. 2
Частное собрание
285. **Браслет, кольцо, серьги.**
Комплект украшений
Серебро, гишер, филигрань, зернь
Ш. 2,8; 1,8; дм. 2,2
286. **Кольцо**
Серебро, хризопраз, гаварса, филигрань
Ш. 1,2
Частное собрание

287. Кольцо
Серебро, александрит, гаварса, накладная
филигрань
Ш. 1,8
Частное собрание
288. Кольцо и серьги. Комплект украшений
Серебро, чернь, гаварса, накладная
филигрань
Ш. 2; дм. 2,2
Частное собрание
289. Кольцо
Золото, сердолик, камей, накладная
филигрань
Ш. 1,6
Частное собрание
290. Кольцо и серьги. Комплект украшений
Серебро, коралл, ковка, напайка, зернь,
филигрань
Ш. 2,2; дм. 2
Частное собрание
291. Переплет книги Расула Гамзатова
«Письмена»
Серебро, бирюза, эмаль по чеканке,
филигрань, гаварса
5,5×4,5×1
292. Переплет книги Расула Гамзатова
«Письмена». Вариант
Серебро, эмаль, гаварса, ров-ров,
филигрань, чернь
5,5×4,5×1
293. Переплет книги Расула Гамзатова
«Письмена». Вариант
Серебро, бирюза, прозрачная
перегородчатая эмаль, гаварса,
филигрань, литье
5,5×4,5×1
294. Переплет книги Расула Гамзатова
«Письмена». Вариант
Серебро, бирюза, перегородчатая эмаль,
гаварса, филигрань
5,5×4,5×1
295. Кольцо
Серебро, напайка, ковка
Ш. 2
Частное собрание
296. Браслет
Серебро, перегородчатая эмаль по гаварсе
Ш. 7
297. Браслет, два кольца, кулон.
Комплект «Глазурь»
Серебро, коралл, керамика, зернь,
филигрань, гаварса
Ш. 6; 1,5 (каждое кольцо). Дм. 4
298. Кулон «Косуля»
Серебро, зернь, напайка, ров-ров,
тонировка
Дм. 6
299. Пластина «Скорбящая мать»
Серебро, гаварса, эмаль
26×12
300. Серьги
Серебро, бирюза, коралл, зернь, эмаль,
филигрань
Дм. 6
- 1970
301. Верхняя крышка переплета книги
«В. И. Ленин. Биография»
Серебро, мельхиор, перегородчатая эмаль,
ров-ров, напайка
29×15
Гос. картинная галерея Грузинской ССР
302. Настенное блюдо к 100-летию
со дня рождения В. И. Ленина
Медь, серебро, коралл, сердолик, чеканка,
поливная эмаль, гаварса
Дм. 58
Гос. картинная галерея Грузинской ССР
303. Настенное блюдо к 100-летию
со дня рождения В. И. Ленина. Вариант
Медь, коралл, смальта, чеканка,
филигрань, перегородчатая эмаль
Дм. 62

304. Настенное блюдо к 100-летию со дня рождения В. И. Ленина. Вариант
Медь, серебро, коралл, сердолик, чеканка, гаварса
Дм. 49
Гос. картинная галерея Грузинской ССР
305. Сура — кувшин
Серебро, бирюза, коралл, чернь, гаварса
В. 62; дм. 17
Гос. картинная галерея Грузинской ССР
306. Женское нагрудное украшение «Горный снежок»
Серебро, бирюза, лунный камень, филигрань, эмаль
Дм. 6
Дагестанский музей изобразительных искусств
307. Переплет книги Расула Гамзатова «Письмена». Вариант (см. № 291)
Серебро, перегородчатая эмаль, гаварса
5,5×4,5×1
Дагестанский музей изобразительных искусств
308. Нукнус — сосуд для свадебного обряда
Медь,ковка, чеканка
В. 35; дм. 35,5
Гос. музей искусства народов Востока
309. Кольцо
Серебро, золото, гравировка, выпилровка
Ш. 1,7
Частное собрание
310. Брошь, кольцо. Комплект украшений
Серебро, хризопраз, сапфир, гаварса, филигрань
3×5; ш. 1,5
Частное собрание
311. Браслет
Серебро, бирюза, коралл, гаварса, зернь, филигрань
Ш. 2,5
Частное собрание
312. Азарпеша — сосуд для питья вина
Серебро, коралл, филигрань, чернь
Дл. ручки 35; дм. 6,5
Частное собрание
313. Кольцо
Серебро, чернь, гаварса
Ш. 2,3
Собственность С. Кобуладзе
314. Кулон
Серебро, перегородчатая эмаль, гаварса
Дм. 3
Частное собрание
315. Кольцо и серьги. Комплект украшений
Серебро, хризопраз, сапфир, гаварса, филигрань, зернь
Ш. 1,2; дм. 2,5
Частное собрание
316. Декоративная пластина «Дюрер»
Серебро, чернь, глубокая гравировка, гаварса, зернь
14×10
317. Брошь и серьги. Комплект украшений
Серебро, жемчуг, бирюза, сквозная филигрань
Дм. 2; 1,5
318. Браслет и кольцо «Фатима»
Серебро, коралл, гишер, гаварса, зернь, чернь, гравировка
Ш. 1,7; 2
319. Переплет книги Расула Гамзатова «Письмена». «Горы Кавказа»
Серебро, бирюза, гаварса, перегородчатая эмаль, филигрань, ров-ров
5,5×4,5×1
320. Рог для вина
Рог, серебро, инкрустация, чернь
Дл. 18; дм. 7
Частное собрание
321. Кольцо
Серебро, сапфир, филигрань, зернь
Ш. 1,5
Собственность Т. Цицишвили

322. **Кольцо и браслет. Комплект украшений**
Серебро, коралл, гишер, гаварса, зернь,
филигрань
Ш. 1,8; 3,5
Частное собрание
323. **Брошь и кольцо «Любовь»**
Серебро, выпилка, поливная чернь,
перегородчатая эмаль (прозрачная
и глухая), филигрань, просечка, гаварса,
чернь-гумуса⁴
Дм. 5; ш. 2
324. **Переплет книги Расула Гамзатова
«Письмена»**
Серебро, коралл, бирюза, гаварса,
филигрань, зернь
5,5×4,5×1
Собственность Р. Гамзатова
325. **Переплет книги Расула Гамзатова
«Письмена». Вариант**
Серебро, бирюза, сапфир, перегородчатая
эмаль, гаварса, зернь, филигрань
5,5×4,5×1
326. **Переплет книги Расула Гамзатова
«Письмена». Вариант**
Серебро, коралл, гаварса, накладная
филигрань
5,5×4,5×1
Собственность Д. Н. Цицишвили. Тбилиси
327. **Кольцо и браслет. Комплект украшений**
Серебро, гаварса, зернь, чернь
Ш. 3; 1,5
Частное собрание
328. **Кольцо**
Серебро, золото, жемчуг, филигрань,
зернь
Ш. 1,8
Частное собрание
329. **Кольцо**
Серебро, чернь
Ш. 1,5
Частное собрание
330. **Кольцо**
Серебро, перегородчатая эмаль
Ш. 2
331. **Нагрудное украшение «Весна»**
Мельхиор, эмаль, чернь
7×9
Всесоюзный производственно-
художественный комбинат
332. **Нагрудное украшение «Лето»**
Мельхиор, паста, эмаль, тонировка
Дм. 8
Всесоюзный производственно-
художественный комбинат
333. **Нагрудное украшение «Осень»**
Серебро, лунный камень, эмаль, зернь,
чернь
Дм. 4,5
Министерство культуры СССР
334. **Нагрудное украшение «Зима»**
Серебро, эмаль, зернь
Дм. 4
Министерство культуры СССР
335. **Декоративная пластина с портретом
Шота Руставели**
Серебро, эмаль, гаварса
10×8
Гос. музей искусства народов Востока
336. **Переплет поэмы Шота Руставели
«Витязь в тигровой шкуре»**
Серебро, эмаль, чернь
10×8×2
Гос. музей искусства народов Востока
- 1971
337. **Декоративное блюдо «Материнство»**
Медь, серебро, чеканка, эмаль
Дм. 50,5
Дагестанский музей изобразительных
искусств
338. **Ожерелье**
Серебро, выемчатая эмаль
Дл. 20
Частное собрание

339. **Кольцо**
Золото, гишер, зернь
Ш. 1,6
Частное собрание
340. **Кольцо**
Золото, сапфир, зернь
Ш. 1,5
Частное собрание
341. **Браслет и кольцо. Комплект украшений**
Серебро, коралл, бирюза, мельхиор,
гаварса, зернь, филигрань
Ш. 3; 1,4
Частное собрание. ГДР
342. **Кольцо**
Серебро, зернь, гаварса, чернь
Ш. 2,2
Частное собрание. Болгария
343. **Кольцо**
Серебро, гаварса, выемчатая эмаль, зернь,
филигрань
Ш. 1,5
Частное собрание. Франция
344. **Декоративная пластина с портретом
Альбрехта Дюрера**
Серебро, золото, бирюза, чеканка, напайка
13×11
Музей А. Дюрера. ФРГ. Нюрнберг
345. **Брошь «Чика»**
Серебро, чеканка, эмаль, зернь
Дм. 7
346. **Переплет книги Расула Гамзатова
«Письмена». «Бык — символ силы»**
Серебро, филигрань, гаварса, гравировка,
выемчатая эмаль
5,5×4,5×1
347. **Браслет «Знак зодиака — рак»**
Серебро, хризолит, сапфир,
перегородчатая эмаль, гаварса, зернь,
напайка
Ш. 6
348. **Декоративная пластина «Автопортрет»**
Серебро, перегородчатая эмаль, гаварса,
накладная филигрань
21×7
349. **Запонки и зажим для галстука. Комплект**
Серебро, перегородчатая эмаль, зернь
Дм. 3,5; дл. 6,5
- 1972**
350. **Тарелка «Павлин»**
Медь, чеканка, филигрань
Дм. 59
Гос. картинная галерея Грузинской ССР
351. **Браслет**
Серебро, чернь, чеканка
Ш. 7
Гос. картинная галерея Грузинской ССР
352. **Кулон и кольцо. Комплект украшений**
Серебро, жемчуг, коралл, чернь,
гравировка
Дм. 3; ш. 1
Министерство культуры СССР
353. **Кувшин**
Серебро, чернь, гаварса
В. 35; дм. 20
Министерство культуры СССР
354. **Декоративное блюдо «50 лет СССР»**
Медь, серебро, коралл, эмаль
Дм. 54
Министерство культуры СССР
355. **Азерпеша — сосуд для питья вина**
Серебро, коралл, гаварса, зернь,
накладная филигрань
Дл. ручки 27; дм. 9
Собственность В. Гудиашвили. Тбилиси
356. **Переплет сборника стихов
Галактиона Табидзе**
Серебро, мельхиор, чеканка, накладная
филигрань, поливная эмаль
18×12×2
Дом-музей Галактиона Табидзе. Тбилиси

357. **Кольцо**
Серебро, зернь, чернь
Ш. 2,2
Частное собрание
358. **Шкатулка**
Серебро, чернь, гравировка
16×10×3
Частное собрание
359. **Обложка книги Расула Гамзатова «Письмена»**
Серебро, гаварса, филигрань, перегородчатая эмаль
5,5×4,5×1
Частное собрание
360. **Обложка книги Расула Гамзатова «Письмена». Вариант**
Серебро, чернь, гаварса, глубокая гравировка
5,5×4,5×1
361. **Кольцо и брошь. Комплект украшений**
Серебро, малахит, янтарь, гаварса, сквозная филигрань
Ш. 3; дм. 4
362. **Кольцо и серьги. Комплект украшений**
Серебро, коралл, витая проволока, гаварса
Ш. 1,5; 3×2
Частное собрание
363. **Декоративная пластина с портретом Е. Ахвледиани. «Художник вселенной»**
Серебро, перегородчатая эмаль, гаварса
Дм. 8
Дом музей Е. Ахвледиани. Тбилиси
364. **Кольцо и браслет «Весна»**
Серебро, выемчатая эмаль, глубокая гравировка, выпилка, гаварса, филигрань, чеканка, зернь
Ш. 3; 5
365. **Брошь «Весна»**
Серебро, выемчатая эмаль, глубокая гравировка, гаварса, чеканка
5×8
366. **Декоративная пластина по мотивам стихотворения Галактиона Табидзе «Дрошеби чкара»**
Серебро, мельхиор, гравировка, чернь, чеканка, перегородчатая эмаль, гаварса
19×13
- 1973
367. **Декоративная пластина с портретом Важа Пшавелы**
Серебро, перегородчатая эмаль
8×6
Гос. картинная галерея Грузинской ССР
368. **Кольцо**
Серебро, сердолик, гаварса, зернь, филигрань
Ш. 2
Частное собрание. Венгрия
369. **Запонки**
Серебро, чернь
Дм. 3
Собственность В. Беридзе
370. **Переплет книги А. Абу-Бакара «На гудикане»**
Серебро, мельхиор, гаварса, филигрань, чеканка, зернь, перегородчатая эмаль
21×15×2
Собственность А. Абу-Бакара. Махачкала
371. **Переплет и два листа из книги Расула Гамзатова «Письмена»**
Серебро, золото, гаварса, филигрань, зернь, гравировка
5,5×4,5×1; 5,5×4,5 (каждый лист)
Собственность Р. Гамзатова
372. **Брошь «Надежда»**
Серебро, агат, эмаль по скани, зернь
6,5×8
373. **Брошь «Лист»**
Серебро, бирюза, коралл, зернь, филигрань
6×3

374. Кольцо и браслет. Комплект украшений
Серебро, коралл, сердолик, эмаль, гаварса,
филигрань, зернь
Ш. 3; 2, 5

375. Пряжка
Серебро, гравировка, чернь,
перегородчатая эмаль
11×4

376. Декоративная пластина с портретом
Расула Гамзатова
Медь, мельхиор, серебро, смальта,
чеканка, гаварса, филигрань, напайка
32×24

377. Декоративная пластина с портретом
Галактиона Табидзе
Серебро, мельхиор, гаварса,
перегородчатая эмаль
9×6,5

378. Декоративная пластина «Зимняя дорога»
Медь, чеканка, эмаль
10×12

379. Кольцо, серьги. Комплект украшений
Серебро, золото, жемчуг, зернь
Ш. 1,6; дм. 3,5
Частное собрание

380. Браслет «Жемчуг»
Золото, жемчуг, чеканка
Ш. 3,5
Частное собрание

381. Кольцо
Серебро, сердолик, гемма, гаварса, витая
провода, филигрань, гравировка, зернь
Ш. 2
Частное собрание

382. Браслет, кольцо, серьги.
Комплект украшений
Серебро, перламутр, коралл, филигрань
Ш. 3,5; 1,2; 3×1,5
Частное собрание

383. Кольцо
Серебро, гаварса, зернь, филигрань,
гравировка
Ш. 1,8
Частное собрание

1974

384. Декоративное блюдо «Слава труду»
Медь, серебро, чеканка, филигрань,
эмаль
Дм. 50
Министерство культуры СССР

385. Браслет и кольцо. Комплект украшений
Серебро, мельхиор, зернь, глубокая
гравировка, чернь
Ш. 2,5; 1, 6
Частное собрание. Чехословакия

386. Миниатюрный портрет Елены Ахвледiani
Серебро, гаварса, перегородчатая эмаль
5×4
Частное собрание

387. Брошь «Хмурый день»
Серебро, агат, эмаль по скани,
филигрань, зернь
7,5×6,5

388. Браслет и кольцо. Комплект украшений
Серебро, гаварса, зернь, филигрань,
тонировка
Ш. 3,5; 2

389. Колье «Розетка»
Серебро, глубокая гравировка, чернь,
эмаль по оброну, перегородчатая эмаль,
выпиловка, гаварса, цепь
41×8

390. Кулон «Керамика»
Серебро, керамика, гаварса
Дм. 2,5

391. **Браслет и кольцо «Королева»**
Серебро, золото, бирюза, лунный камень,
сердолик, гаварса, зернь, филигрань
Ш. 3; 3,5

392. **Складная книга из 6 листов**
«Блокада Ленинграда»
Серебро, глубокая гравировка, чернь,
витая проволока
12×8 (каждый лист)

1975

393. **Нагрудное украшение, закладка и перстень.**
Комплект «Олень»
Мельхиор, эмаль, литье, зернь, чернь
Дм. 10,5; 5,7; 2,5×2,5
Всесоюзный производственно-
художественный комбинат

394. **Нагрудное украшение, перстень и закладка.**
Комплект
Серебро, эмаль, литье, зернь, чернь
Дм. 10,5; 2,5; 5,5
Всесоюзный производственно-
художественный комбинат

395. **Браслет и кольцо. Комплект украшений**
Серебро, коралл, гаварса, зернь,
филигрань
Ш. 3; 1,7
Частное собрание. Чехословакия

396. **Переплет к книге А. Абу-Бакара «Деркъяб»**
Ореховое дерево, серебро, чернь
17×11×2
Собственность А. Абу-Бакара. Махачкала

397. **Кольцо**
Серебро, александрит, гаварса, зернь
Ш. 1,5
Частное собрание

398. **Шкатулка «Вечный огонь»**
Серебро, мельхиор, гаварса, чернь,
гравировка, эмаль
16×12×2,5

399. **Декоративное блюдо «Труд»**
Медь, сердолик, серебро, чернь, гаварса
Дм. 51

1976

400. **Браслет**
Серебро, сердолик, гаварса, зернь
Ш. 5,5
Собственность Ф. Алиевой. Махачкала

401. **Кольцо**
Серебро, аметист, гаварса, зернь,
филигрань
Ш. 2,2
Частное собрание

402. **Кольцо**
Серебро, агат, гаварса, накладная
филигрань
Ш. 2
Частное собрание

403. **Кулон «Трехслойное»**
Серебро, золото, бирюза, эмаль, чернь,
гаварса, зернь
Дм. 3,3
Частное собрание

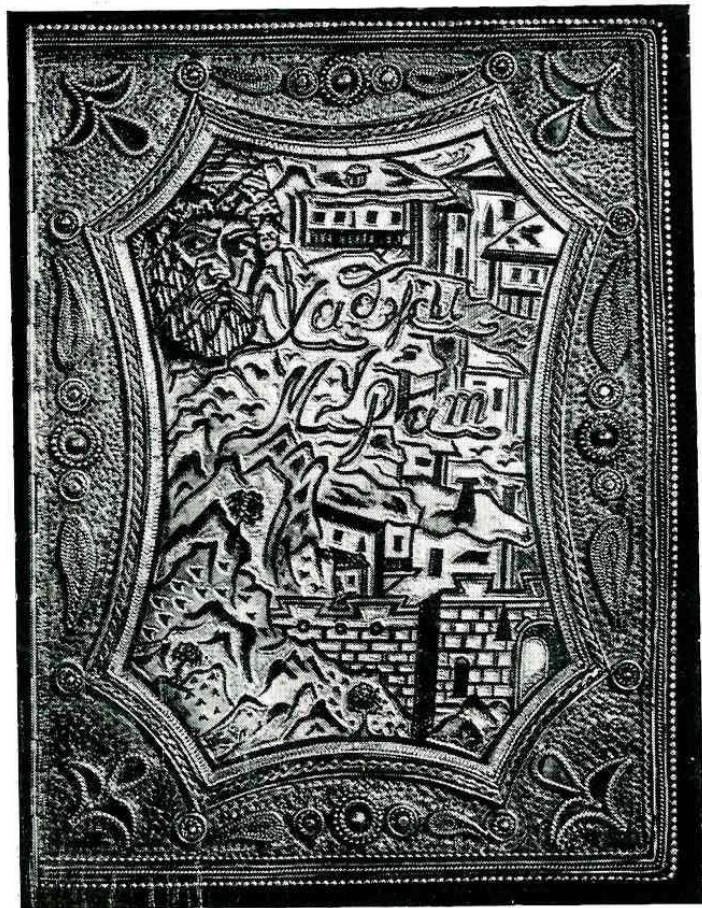
404. **Брошь**
Серебро, перегородчатая эмаль, гаварса
Дм. 4

1977

405. **Два рога для вина**
Серебро, рог, глубокая гравировка,
позолота
Дл. 41; дм. 7,5
Историко-этнографический музей
Грузинской ССР

406. **Пудреница**
Серебро, чернь, выемчатая эмаль, зернь
4×6
Гос. музей народного и прикладного
искусства Грузии

407. Пластина с изображением
Шота Руставели
Серебро, эмаль, гаварса
10×8
Гос. музей народного и прикладного
искусства Грузии
408. Переплет поэмы Шота Руставели
«Витязь в тигровой шкуре»
Серебро, эмаль, чернь
10×8×2
Гос. музей народного и прикладного
искусства Грузии
409. Браслет и перстень. Комплект украшений
Серебро, керамика
Ш. 3; 2
Гос. музей народного и прикладного
искусства Грузии
410. Кольцо «Бэмби»
Серебро, филигрань, зернь, чернь
Ш.2,2
Собственность семьи Р. Кента. США
411. Кольцо
Серебро, гаварса, зернь,
перегородчатая эмаль
Ш. 1,5
Частное собрание. Иран
412. Кулон и кольцо. Комплект украшений
Серебро, белый сапфир, коралл,
альмандин, хризопраз, зернь
4,5×2,5; 2,5×1,5
413. Серьги, кулон, брошь, перстень.
Комплект украшений
(В соавторстве с К. Б. Изабакаровым.)
Серебро, бирюза, сапфир, филигрань,
зернь, гишер
2,8×2,8; 3×3; 2,5×2,5; дм. 5
414. Колье, брошь, перстень, серьги.
Комплект украшений
Серебро, гишер, бирюза, накладная
филигрань
Дм. 5; 5; 2,5; 2,5



*Верхняя крышка
переплета книги:
переплета повести
Л. Н. Толстого «Хаджи-Мурат»
1976—1977*

415. Кувшин «Источник дружбы»
Серебро, чернь, гравировка
В. 53; дм. 22
416. Декоративная пластина
«Жизнь художника»
Серебро, мельхиор, гаварса, гравировка,
чернь
22×16

417. Настенное панно «Горянка»
(В соавторстве с К. Б. Изабакаровым.)
Медь, латунь, чеканка, напайка
85×65
Гостиница «Ленинград», Махачкала
418. Декоративное блюдо «Бык»
(В соавторстве с К. Б. Изабакаровым.)
Медь,ковка, чеканка, эмаль
Дм. 55
Гостиница «Ленинград», Махачкала
419. Декоративное блюдо «Павлин»
(В соавторстве с К. Б. Изабакаровым.)
Медь,ковка, чеканка, эмаль
Дм. 45
Гостиница «Ленинград», Махачкала
420. Декоративная пластина «Олень»
(В соавторстве с К. Б. Изабакаровым.)
Медь,ковка, чеканка, эмаль
Дм. 55
Гостиница «Ленинград», Махачкала
421. Декоративный набор утвари
(В соавторстве с К. Б. Изабакаровым.)
Медь, мельхиор,ковка, напайка,
филигрань, гаварса, выпилровка
Гостиница «Ленинград», Махачкала
422. Верхняя крышка переплета повести
Л. Н. Толстого «Хаджи-Мурат»
Мельхиор, серебро, бирюза, чернь,
филигрань
17×21
423. Верхняя крышка переплета повести
Л. Н. Толстого «Хаджи-Мурат»
Мельхиор, серебро, гравировка, чернь,
гаварса
15×19
424. Декоративное блюдо
«Восприятие художника»
Мельхиор, серебро, смальта, гравировка,
чернь, перегородчатая эмаль, гаварса
Дм. 24

425. Настенное блюдо «Художник и природа»
Серебро, гравировка, чернь,
перегородчатая эмаль, витая коса,
гаварса
Дм. 20
426. Настенная пластина с портретом
Абу Рейхана аль-Бируни
Мельхиор, серебро, чеканка, напайка
витой проволоки, гравировка, чернь,
перегородчатая эмаль
30×24

1978

427. Браслет, серьги, перстень.
Комплект украшений
Серебро, бирюза,ковка, зернь
3×3; 2×1,5; 1,5×1,5

Пояснения к каталогу

Каталог не ставит целью зафиксировать все сделанное художницей. В него включены наиболее значимые работы Манабы Магомедовой. Все размеры даны в сантиметрах. Если под одним каталожным номером упоминается комплект изделий, размеры даны в последовательности, соответствующей перечислению экспонатов, включенных в комплект.

Изделия, местонахождение которых не указано, хранятся у автора.

В тексте приняты следующие сокращения:

- Ш — ширина
Дм. — диаметр
Дл. — длина
В. — высота.

Примечания

- ¹ Гаварса — зернь, получаемая путем штампа
² Ров-ров — зигзагообразные линии, нанесенные резцом
³ Крацовка — обработка поверхности металла металлической щеткой, придающая легкую фактуру и блеск.
⁴ Гумуса — прием чернения серебра, при котором чернь составляет фон узора.

На обложке:

Декоративная пластина

«Олень». 1975

(В соавторстве с К. Б. Изабакаровым)

Редактор Н. Недбаева
Художник Е. Семенов
Художественно-технический редактор Л. Гребцова
Корректор Р. Кравецкая

Сдано в набор 5.VII.78 г.
Подписано в печать 26.X.78 г.
Формат издания 60×90/12
Объем 5,333 печ. л.; 3,668 уч.-изд. л.; 5,333 усл.печ. л
Тираж 2000. Зак. 771. Цена 85 коп.
Бумага мелованная
Издательство «Советский художник»
Москва, ул. Черняховского, 4а
Типография издательства «Советский художник»
Москва, Ленская ул., 28

