

на земле
туркмениши



СОЮЗ ХУДОЖНИКОВ СССР * СОЮЗ ХУДОЖНИКОВ ТУРКМЕНСКОЙ ССР
ГОСУДАРСТВЕННЫЙ МУЗЕЙ ИСКУССТВ НАРОДОВ ВОСТОКА

*оп. 2464
нр 84
м. 90*

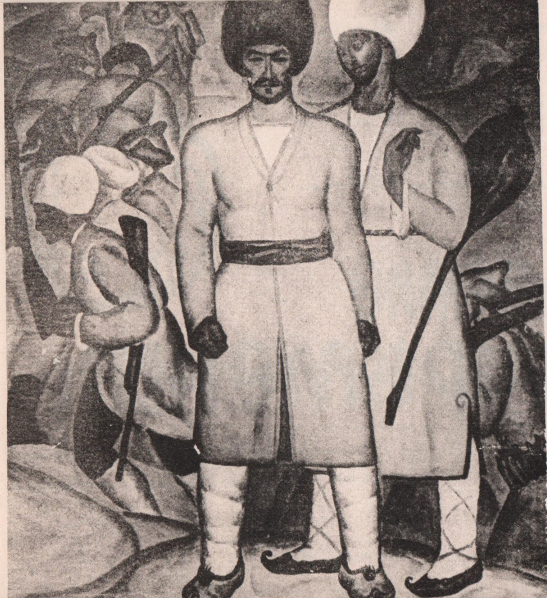
выставка живописи, графики, скульптуры



на земле туркмени

Ш.Акмухаммедов, Ч.Амангельдыев, С.Бабиков,
Д.Байрамов, К.Бекмурадов, Д.Джумадурды, М.Мамедов.

Москва, 1971



АМАНГЕЛЬДЫЕВ Ч.



Большинство участников выставки "На земле Туркмении" хорошо знакомо московскому зрителю. Их произведения во многом определили успех экспозиций республиканских отделов на Всесоюзной выставке 1967 года и Всесоюзной выставке, посвященной 100-летию со дня рождения В.И.Ленина.

С творчеством этого поколения туркменских художников связан плодотворный процесс в развитии современного изобразительного искусства республики, выразившийся прежде всего в углублении его идейно-образных задач и повышении мастерства.

Склонность к философскому раздумью, художественному обобщению, доведенному порой до символичности звучания, присуща Чары Амангельдыеву. Именно эти черты творческой индивидуальности Амангельдыева принесли успех его картине "Похороны бойца", отмеченной дипломом на Всесоюзной выставке молодых художников 1967 года.

Общаясь к событиям гражданской войны, художник нашел для их воплощения эмоционально активные выразительные средства. Картина явилась результатом глубокого осмысления жизненных явлений. Однако при всей концентрации образа, произведение привлекает простотой и непосредственностью чувств ее героев. Сдержанный колорит полотна, строгость композиции подчеркивает внутреннюю собранность людей, их душевную стойкость.

Героика борьбы, беззаветное служение делу революции, мужество революционных бойцов стало содержанием и таких живописных произведений Чары Амангельдыева, как "Партизаны", и "Переход В.В.Куйбышева через пески".

Чары Амангельдыев относится к художникам, стремящимся максимально активизировать восприятие зрителя, его ассоциативное мышление. Наиболее отчетливо это проявилось в его последних полотнах "Новый район" и особенно - в триптихе "К свету", в убедительной художественной форме показывающему путь туркменки от безгласной рабыни до полноправного члена современного общества.

Если сильной стороной творчества Чары Амангельдыева является идейная значительность и глубина образного обобщения, то Станислава Бабикова можно назвать певцом красочного богатства мира. Обладая незаурядным колористическим даром, в лучших своих произведениях он достигает высоких живописных результатов.

Станислав Бабиков проникновенно чувствует природу, передает ее тончайшие переходы и оттенки ее состояний. Художник умеет любоваться и ослепительным солнцем, струящимся сквозь листву деревьев, заставляющим пламенеть алые национальные платья туркменок, и весомой тяжестью подвижных волн, бьющихся у эстакад Каспия, и сыпучими песками Каракумов, оживленных ритмами нефтяных вышек. Особая чуткость понимания природы помогла художнику верно передать характер увиденного в его зарубежных поездках. Особенно хороши парижские этюды, разнообразные по настроению, подкупающие живописной культурой и артистизмом исполнения.

Важную роль природа играет и в художественном строе композиционных полотен Станислава Бабикова: графически четкое кружево красноватых виноградных лоз на мокром снегу в



БАБИКОВ С. - Утренние кони. 1967.



БАЙРАМОВ Д. - Туркменские ковровщицы. 1970-1971.



БЕКМУРАДОВ К. - Пробуждение безмолвия. 1988.



картине "Зимние виноградники"; зыбкая обволакивающая синева южной ночи в "Рыбаках Каспия"; полыхающий, звучащий в полную силу цвета закат в полотне, посвященном туркменским нефтяникам, - "Завтра снова будет солнце".

Приверженность к сюжетной тематической картине традиционна для туркменских живописцев. Она была свойственна таким мастерам, вошедшим в историю туркменского искусства, как Бяшим Нурали, Иван Черинько и Юлия Данешвар. Этим качеством обладают художники старшего поколения Якуб Аннануров и Евгения Адамова. Сюжетной композиционной картиной известен Иззат Клычев. С честью несут эту эстафету и молодые живописцы республики.

Темы важного общественного содержания привлекают Кульназара Бекмурадова. Для его творческого почерка характерны монументальность и лаконизм выражения. В картине "Пробуждение безмолвных" художник поставил перед собой сложную задачу выразить идею духовного раскрепощения туркменской женщины, осознания своей гражданской значимости. Величественны фигуры туркменок. Красный цвет их национальных одежд на фоне безжизненного пейзажа читается в контексте содержания картины как символ духовной борьбы и свободы. Этому способствует и своеобразная гаральдичность композиции полотна.

Этапы социалистического строительства в Туркмении ожидают в серии линогравюр Кульназара Бекмурадова "Победное шествие республики". Свою художественную летопись он ведет от первых колхозных тракторов на скудной земле до изобилия



МАМЕДОВ М. - Моление о воде. 1967.



и богатства сегодняшнего дня. Жизнь современной Туркмении привлекает художника во всех ее проявлениях, но больше всего его интересуют мотивы индустриального строительства: в них он видит красоту и романтику наших дней.

Иные образы близки живописцу Дурды Байрамову. Его искусство лирично в своей основе, к какой бы теме он не обращался. Радостное восприятие жизни, счастье свободного труда определило эмоциональный ключ композиционного полотна "Первые". Сродни задушевной песне о девичьих грезах его картина "Беседа". Мотивы, созвучные его взволнованно-лирическому мировосприятию, привлекают художника и в пейзаже. К примеру, "Мургабское раздолье", в котором выражены чувства ликующего восхищения щедрой красотой природы.

Значительное место в творчестве Байрамова занимает портрет. Он часто пишет людей творческого труда - художников, артистов. В их характерах он ищет черты сложной духовной жизни, эмоциональную активность. Особенно удаются художнику женские образы. Он видит в них душевную чистоту и внутреннюю деликатность. Однако стремление к поэтизации не снимает проникновения во внутренний мир портретируемых, раскрытия их человеческой индивидуальности.

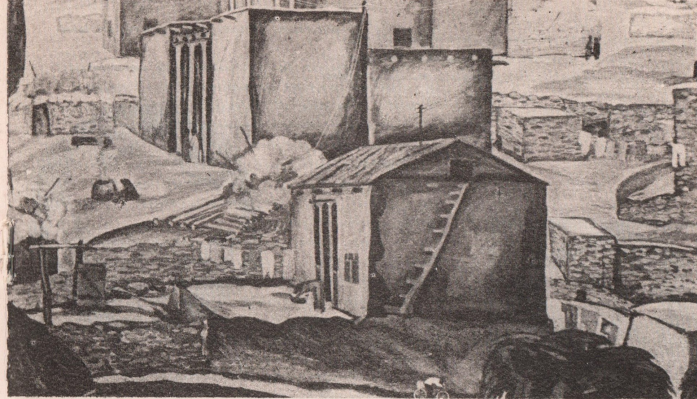
Творческие поиски туркменских живописцев идут в самых разных направлениях. Они выражаются и в пристрастии к определенному кругу тем, и в выработке своей художественной стилистики. Смелость и почти музыкальная ритмичность композиционных построений характерна для произведений Мамеда Мамедова. В практике его искусства складывается своеобразный тип

картины, в котором нет главного героя, а действуют большие массы людей, охваченные единым порывом чувств. Одно из наиболее известных полотен Мамедова "Моление о воде". Как печальная легенда возникает в картине далекое прошлое Туркмении. Главное в ее образной ткани – эмоциональный накал молящихся женщины. Свой замысел художник доносит до зрителя не столько развертыванием действия, сколько выразительностью пластического решения и движением цвета.

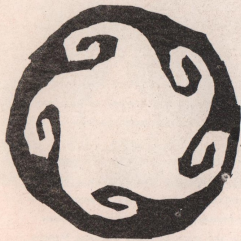
Многие портретные произведения Мамеда Мамедова по своим образным задачам близки к тематической картине. Некоторые из них имеют сюжетные завязки, довольно сложно строятся композиционно. Так, элементы жанрового решения несет в себе портрет народного поэта Дурды Клыча. В его основу положено сопоставление различных человеческих характеров. Образный лейтмотив портрета композитора Нуры Халмамедова определяют подчеркнутая динамика композиции и романтическая экспрессивность настроения пейзажа.

В современном изобразительном искусстве Туркмении живопись занимает ведущее положение. Вместе с тем в последние годы начали более интенсивно развиваться и другие его виды, что в большой мере обусловлено притоком молодых сил.

В области театрально-декорационного искусства активно работает Шамухамед Акмухамедов. На его творческом счету несколько оформленных спектаклей, в том числе "Любовь" /по пьесе А.Кекилова и Т.Таганова/, идущий на сцене Туркменского Государственного академического театра драмы им. Молланепеса. Декорации Акмухамедова отличаются профессионализмом, верным



АКМУХАММЕДОВ Ш. – Нохур, 1969.



пониманием образных задач, оригинальностью сценических решений.

Много творческих сил Акмухамедов отдает кинематографу. Он выступает в нем и как художник-постановщик /кинофильм "Рабыня"/, и как актер. На выставках изобразительного искусства Акмухамедов участвует живописными произведениями, в основном пейзажного характера.

В развитии скульптурного искусства республики заметная роль принадлежит Джумадурды Джума. Обладая природным чувством пластики, молодой ваятель успешно работает и в композиционной и портретной скульптуре.

Джумадурды Джума максимально использует выразительные возможности материала, ставя их на службу своих творческих замыслов. Выполненный в дереве портрет народного артиста Туркмении Сары Каррыева запоминается энергичной лепкой форм и смелостью образного решения, подчеркивающих волевые качества и незаурядность личности портретируемого. Задачи декоративного плана поставлены в композиции "Песнь Каракумов", в которой сама фактура металла, медь, помогает осуществлению задуманного скульптуром образа.

Джумадурды Джума пробует свои силы в самых разных аспектах: от камерной декоративной керамики и станкового чеканного рельефа до монументальных форм. В 1970 году на одной из центральных площадей Ашхабада установлен архитектурно-скульптурный памятник "Неизвестному солдату", соавтором которого является скульптор Джумадурды Джума.



Богатое творческими индивидуальностями и молодыми силами современное изобразительное искусство Туркмении – одна из ярких страниц многонациональной культуры нашей страны.

Маргарита Халаминская



ДЖУМАДУРДЫ Д. – Ахсакал, 1969.



АКМУХАММЕДОВ ШАМУХАМЕД

Родился в 1937 году. Окончил Московский Государственный Художественный институт им.В.И.Сурикова в 1966 году.

Эскизы декораций к балету С.Балансаяна "Лейли и Меджун", /4 и 5 картины/. 1966. Б., гуашь. 50x70. ТГМИИ.

Эскизы декораций к пьесе А.Кекилова и Т. Тоганова "Любовь". Спектакль осуществлен на сцене Туркменского Государственного Академического театра драмы имени Молла-Ипеса . 1967.

Х., темпера, лак, 60x85. ТГМИИ
У Огульнабат
Сон

Нохур. 1968. Х., темпера, 70x100, ГМИНВ.
Нохур. 1969. Х., темпера, 80x130. ТГМИИ.
Гохур. 1969. Х., темпера, 80x120. ДВ СХ СССР
Эскизы к кинофильму "Рабья" /по повести А.Платонова "Такыр"/. Производство киностудии "Туркмен - фильм". 1969. Х., темпера, 60x100.
Интерьер башни.
Интерьер мечети.
... Время шло ...
Танец "Отчаяние".
Такыр.
Ночь.



АМАНГЕЛЬДЫЕВ ЧАРЫ.

Родился в 1933 году. Окончил Московский Государственный художественный институт им.В.И.Сурикова в 1965 г.

Похороны бойца. 1967. Х., масло. 150x120. ДВ СХ СССР
Партизаны. 1968. Х., масло. 160x130. ДВ СХ СССР.
Из серии "Будни Монголии". 1969.
Хозяин земли. Х., масло. 122x100
Волы. К., темпера. 110x66. ВФ СХТ
В юрте. 1970. Х., масло. 150x130. ДВ СХ СССР.

Туркменка. 1969. Б., карандаш. 57x40.
Ораз Оразов /Тюдукчи/. 1969. Б., карандаш. 57x40.

Молодая Туркменка. 1969. Б., карандаш. 57x40.
Пряха. 1969. Б., карандаш. 57x40.
Старый Ташауз. 1969. Б., карандаш. 57x40.
Старая усадьба. 1969. Б., карандаш. 57x40.
Уголок старого города. 1969. Б., карандаш. 57x40.

Портрет художника К.Бекмурадова. 1970. Х., масло. 130x110.
Портрет народного певца Шукур Бахши. 1970. Х., масло. 80x100.
Белые горы. 1970. Х., масло. 80x70
Портрет народного певца Гулага. 1970. К., масло. 100x74.



В песках. 1970. Х., масло. 166,5x150. ТГМИИ.
Бахши /народный певец/. 1970. К., масло. 99,5x79.
Спящий старик. 1971. Х., масло. 98x75.
Туркменский хлеб. 1971. Х., масло. 99,5x79,5.
Читающие. 1971. Х., масло. 120x100.
Ткачиха. 1971. Х., масло. 120x100.
Качели/Праздник/. 1971. Х., масло. 140x125,
Стригали. 1971. Х., масло. 140x125.



БАБИКОВ СТАНИСЛАВ ГЕННАДИЕВИЧ

Родился в 1934 году. Окончил Ленинградский институт живописи, скульптуры и архитектуры имени И.Е.Репина в 1959 г.

Натюрморт. 1963. Х., масло. 85x97.
Мадрас. 1963. Х., масло. 85x100.
Оразберды Гуменов. 1963. Б., тушь. 56x41,5.
Приготовление к зиме. Натюрморт. 1965. Х., масло. 110x100.
Лето и осень. 1967. Х., масло. 100x90.
Утренние кони. 1967. Х., масло. 80x180,5. ВПХК МК СССР.
В Париже. 1968. Х., масло. 110x140.
И такой Париж. 1968. Х., масло. 140x110.
Женский портрет. 1969. Х., масло. 97x90.
Игра в мяч /Апрельские девушки/. 1970. Х., масло. 140,3x180.
На Аму-Дарье. 1970. Х., масло. 125x150.
Рыбаки Каспия /Ночной лов кильки/. 1970. Х., масло. 150x250.
Туркменский пейзаж. 1971. Х., масло. 90x125.



БАЙРАМОВ ДУРДЫ.

Родился в 1938 году. Окончил Московский Государственный художественный институт им. В.И.Сурикова в 1965 году.

Первые. 1968. Х., масло. 160x190. ТГМИИ.
Из "Индийской серии". 1968-1969.
Студент, изучающий русский язык. Б., пастель. 10x60. ТГМИИ.
На берегу Ганга. Б., пастель. 80x80. ТГМИИ.
Портрет Гозель. 1969. Х., масло. 140x120. ДВ СХ СССР.
Мургабское раздолье. 1969. Х., масло. 120x110. ДВ СХ СССР.
Портрет художника И. Клычева. 1969. Х., масло. 200x130.
Мирная земля. 1969. Х., масло. 127x168. ТГМИИ.



Подъезд в ауле. Натюрморт. 1969. Х., масло. 128x66.
Портрет Народного артиста СССР Алты Карлиева. 1969. Х., масло. 160x110. ТГМИИ.
Портрет Заслуженного артиста ТССР Гуллука Ходжаева. 1969. Х., масло. 110x80.
Набат. 1969. К., масло. 70x50. ВФ СХТ.
Копет-Даг. 1969. К., масло. 50x70.
Портрет туркменки. 1969. К., масло. 70x50.



Садовник в Ковшут-Бенде. 1969. К., масло. 70x50.
Пастушка. 1969. Х., масло. 100x70,5.
Сельский пейзаж. 1970. К., масло. 70x80.
Натюрморт "Искусство". 1970. Х., масло. 150x119,5.
Туркменские ковровщицы. 1970-1971. Х., масло. 160x190.
Автопортрет. 1971. Х., масло. 95,5x90,5.
Памятник Ван Гогу /Голландия/. 1971. Х., масло. 130x120.

БЕКМУРАДОВ КУЛЬНАЗАР.

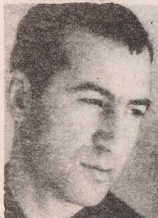
Родился в 1934 году. Окончил Всесоюзный Государственный институт кинематографии в 1963 году.

Тарачи. Этюд. 1964. К., гуашь. 76x87. ТГМИИ.

Красная весна. Этюд. 1966. К., масло. 50x70. ГМИИВ.

Эскизы декораций телевизионного спектакля "Атабаев" / по роману Б. Кербабаява/. 1966. Б., темпера, лак. 40x80. ТГМИИ.

Красная армия наступает.
Арест друга.



Из серии "О строителях Кара-Кумского канала". 1967. Б., линогравюра. 40x80. ТГМИИ.

Перерыв
Освоение

Весть. 1967. Х., масло. 105x145. ГМИИВ



Мукам. 1967. Х., масло. 105x115.
Пробуждение безмолвных. 1968. Х., масло. 180x140. ТГМИИ.
Ковровщица. 1968. Х., масло. 130x100. ВПХК МК СССР.
Красные командиры. 1968. Х., масло. 180x200. ДВ СХ СССР.
Любовь. 1970. Х., масло. 126x160.
Мечты. 1970. Х., масло. 144x126.
Подсолнухи. 1970. Х., масло. 100x140.
У чабанов. 1970. Х., масло. 105x120.
Ранняя весна. Этюд. 1970. К., масло. 50x70.
Таллар. Этюд. 1970. К., масло. 50x70.
Берег и вышки. Этюд. 1970. К., масло. 50x70.
Освещенные барханы. Этюд. 1970. К., масло. 50x70.
Такыр и бульдозер. Этюд. 1970. К., масло. 50x70.
Сухой урожай. Этюд. 1970. К., масло. 50x70.

Из серии "Палангские этюды" 1970. К., масло. 50x70.
Голубь
Сосны янтарного края.
Серия "Победное шествие республики". 1970. Б., линогравюра. 50x35. ТГМИИ
Организация колхоза.
Первые колхозные тракторы.
На фронт.
Победа.
Сбор урожая.
Стригали.
Наше богатство.
Кетменшики. 1970-1971. Х., масло. 110x150.
Портрет Гызмаргуль /Механизатор/. 1971. Х., масло. 127x98.
Мологъба. 1971. Х., масло. 120x160.
Дутар. 1971. Х., масло. 100,9x80.
Ахалтекинцы. 1971. Х., масло. 120x150.
Сушка хлопка. 1971. Х., масло. 130x170.



ДЖУМАДУРДЫ ДЖУМА

Родился в 1937 году. Окончил Туркменское Государственное художественное училище им. Шота Руставели в 1962 году.

Колыбельная. 1965. Медь, чеканка. 70x85. ТГМИИ.
Семья. 1967. Шамот. 64x66x48. ДВ СХ СССР.

Едиген. 1968. Бронза. 45x35x17.
Туркменка. 1968. Дерево. 72x31.
Портрет Народного артиста СССР Сары Каррыева. 1969.
Дерево. 71x48x49,5. ТГМИИ.

Песня Кара-Кумов. 1969. Медь, чеканка. 93x100x97. ДВ СХ СССР.
Аксагал. 1969. Медь. 75x70x35.
Кечкелек. Народная мелодия. 1969. Бронза. 35x15x10.

Молодой специалист. 1970. Медь. 70x40x35.
Туркменка. 1970. Дерево. 100x25x20.
Звуки Дутара. 1970. Латунь, чеканка. 58x35.
Догармен - ручная мельница. 1970. Латунь, чеканка. 65x48.
Раздумье. 1970-1971. Медь. 75x55x40. ТГМИИ.
Байрам-Хан - Туркменский поэт. 1971. Медь, чеканка. 71x52.
Поэт Кемине. 1971. Медь, чеканка.





МАМЕДОВ МАМЕД

Родился в 1938 году. Окончил Ленинградский институт живописи, скульптуры и архитектуры имени И.Е.Репина в 1964 г.

Молланепес .1963.Б.,линогравюра. 55x43. ТГМИИ.

Дурды-Клыч - народный поэт.1967. Х.,масло.170x200.ТГМИИ.

Моление о воде. 1967.Х.,масло. 200x250, ТГМИИ.

Портрет Гараш хана Аннамухамеда Йомудского, Героя Шипки.1969.Х., масло.175x175.

Той.1970.Х.,масло.150x100.

Дуздум - народная игра.1970.Х., масло.150x120.

Натюрморт.1970.Х.,масло.100x100.

Портрет старика /Мудрец/.1971. Х.,масло.100x100.

Кара-Кумь,1971.Х.,масло.120x80.



Сокращения, принятые в каталоге :

Х - холст.

Б. - бумага.

К. - картон.

ГМИНВ - Государственный музей искусств народов Востока. Москва.

ТГМИИ - Туркменский Государственный музей изобразительных искусств, Ашхабад.

ДВ СХ СССР - Дирекция выставок Союза художников СССР. Москва.

ВФ СХТ - Выставочный фонд Союза художников Туркменской ССР. Ашхабад.

ВПХК МК СССР - Всесоюзный производственно-художественный комбинат Министерства культуры СССР. Москва.

Цена 15 коп.

Л.80835 от 18.УШ.71г.,зак.116,тир.1000, МВХПУ.