

ГОСУДАРСТВЕННЫЙ  
МУЗЕЙ ВОСТОКА



КОРОНАЦИОННЫЙ  
ДАР ИМПЕРАТОРА



После коронации скульптура и ширма были переданы в Оружейную палату Московского Кремля, и посетители музея вплоть до 1917 года имели возможность полюбоваться на удивительную работу японских мастеров прикладного искусства. Затем, несколько десятилетий памятник был доступен только специальному кругу кремлёвских обитателей. Лишь после открытия в 1955 году Оружейной палаты зрители получили возможность вновь увидеть в экспозиции скульптуру и ширму. В 1964 году императорский орёл ненадолго вернулся на родину — в Японию в составе первой послевоенной выставки из собраний государственных музеев Советского Союза.

Самый значительный, с художественной и исторической точки зрения, памятник прикладного искусства Японии из собрания Музеев Московского Кремля в 1982 году был передан в Государственный музей искусства народов Востока.

Размеры скульптуры поистине поразительны: размах крыльев птицы составляет 1,64 метра, а высота всей композиции вместе с подставкой — 2,35 метра.

Высота ширмы — 2,03 метра, ширина створок — 94 сантиметра. На её лицевой стороне в технике глади вышиты морские волны, бьющиеся о прибрежные скалы. Вышивка выполнена шёлковыми нитями белых, бежевых, оливковых и коричневых тонов. Нижняя деревянная панель обрамления ширмы украшена инкрустацией перламутром с изображением коралловых веточек.



На обратной стороне ширмы в технике неразрезного бархата на парче ручного ткачества *цудзуре нисики* вытканы стаи маленьких птиц *тидори*, парящих в золотистых облаках. Обычно эти птички изображаются в японской живописи и гравюре скользящими по волнам большими стаями, ассоциируясь с верностью и бесстрашием. В нижнюю панель обрамления в нижнюю панель ширмы вставлены куски парчовой ткани с изображением молодых побегов бамбука, традиционного пожелательного символа стойкости.

Конструктивные особенности складной ширмы позволили мастеру зрительно увеличить плоскость изобразительного поля и придать ему дополнительную динамику. Сложенные по-разному створки ширмы меняют направление бьющихся о скалы волн, ритму своеобразного движения, в свою очередь, вторят сами створки.

Две стороны ширмы позволяют показать орла царящим в различных сферах — над бурной морской стихией и в бескрайнем небесном просторе, что также имеет символическое значение. Огромный древесный комель установлен на широкой плоской подставке неровных очертаний. Скульптура закреплена в верхней части постамента, уподобленного вершине горы. При осмотре с разных точек казалось, что орёл возвышается над бушующим морем, а при развороте ширмы обратной стороной — будто парит высоко в небе.

На хвостовом оперении есть иероглифическая подпись автора «Дай Нихон Токио Канаэда Кэндзиро саку», что переводится как Великая Япония. Токио. Произведение Канаэда Кэндзиро.

Об авторе скульптуры известно не слишком много. Канаэда Кэндзиро родился в 1847 году. Го, или художественный псевдоним мастера — Тацуо. Он учился 5 лет в мастерской резчика ножен по имени Сибасаки Нагадзиро, специализировался на изготовлении мелких костяных изделий, таких как курительные трубки, футляры для визитных карточек и коробки для сигар.

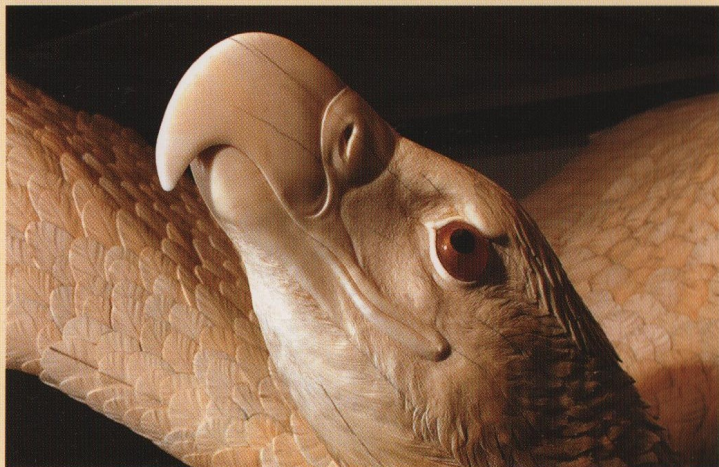
Мастер Канаэда неоднократно участвовал как в японских промышленных, так и в международных выставках: в Колумбийской международной экспозиции в Чикаго в 1893 году и в международной выставке в Сент-Луисе (США) в 1904 году, японо-английской промышленной экспозиции в Лондоне в 1910 году, на которых был удостоен различных наград и медалей.

Выбор изображения орла для коронационного дара российскому царю не был случаен — эта птица традиционно ассоциировалась в Японии с могуществом и властью. Как пишет один из самых известных и авторитетных исследователей японского искусства Н.С. Николаева — «хищная птица на сосне — олицетворение военной мощи, властности, силы, идеи власти правителя страны, наделённого могуществом и силой». Орёл, царящий в воздушной стихии над морским простором, охраняя покой верных и преданных созданий — такова возможная символическая программа этого удивительного по мастерству исполнения дара, в котором также заложены пожелания долголетия и стойкости.

А. И. Юсупова







С июля 2006 года Государственный музей Востока вновь представляет в залах постоянной экспозиции памятник декоративно-прикладного искусства Японии конца XIX века, имеющий особый статус, историческое значение и художественную ценность — коронационный дар японского императора российскому царю.

В 1896 году, по случаю восшествия Николая II на Российский престол, император Мэйдзи преподнёс ему поистине царский подарок.

Официальная делегация Страны восходящего Солнца во главе с принцем Фусиминомия, специально прибывшая весной 1896 года на коронационные торжества, передала от имени своего правителя дар, состоящий из резной фигуры орла на постаменте из древесного комля и двусторонней четырёхсторончатой ширмы в деревянной раме.

Современные исследователи сходятся во мнении, что это самая крупная и не имеющая аналогов в мире скульптура из слоновой кости.



## ГОСУДАРСТВЕННЫЙ МУЗЕЙ ВОСТОКА



**Мы рады видеть Вас  
в залах обновлённой экспозиции  
«ИСКУССТВО ЯПОНИИ»  
в любой день, кроме понедельника  
с 11<sup>00</sup> до 19<sup>00</sup>**

Постоянная экспозиция «Искусство Японии» размещена в двух залах и включает свыше 450 экспонатов. Она знакомит посетителей музея с основными особенностями развития японского искусства, его видами и жанрами, а также даёт представление о специфике национального образного мышления и традициях художественных ремёсел. Для показа выбираются лучшие произведения, ставшие достоянием музея в результате многолетней собирательской деятельности, которая продолжается и по сей день.

Экспонаты группируются по видам искусства и материалам, отдельные разделы периодически обновляются и дополняются новыми приобретениями.

Общее решение экспозиции основано на идее создания стилистически однородной среды, отвечающей эстетическим принципам организации пространства, характерным для самой Японии.

Проезд: до ст. м. «Арбатская»,  
далее пешком по бульвару,  
или до ст. м. «Пушкинская»,  
«Тверская», «Чеховская»,  
далее на трол. № 15, 31  
до ост. «Музей Востока»  
Адрес: 119019, Москва,  
Никитский бульвар, дом 12-а  
Справки по телефонам:  
(495) 291-96-14, 291-02-12