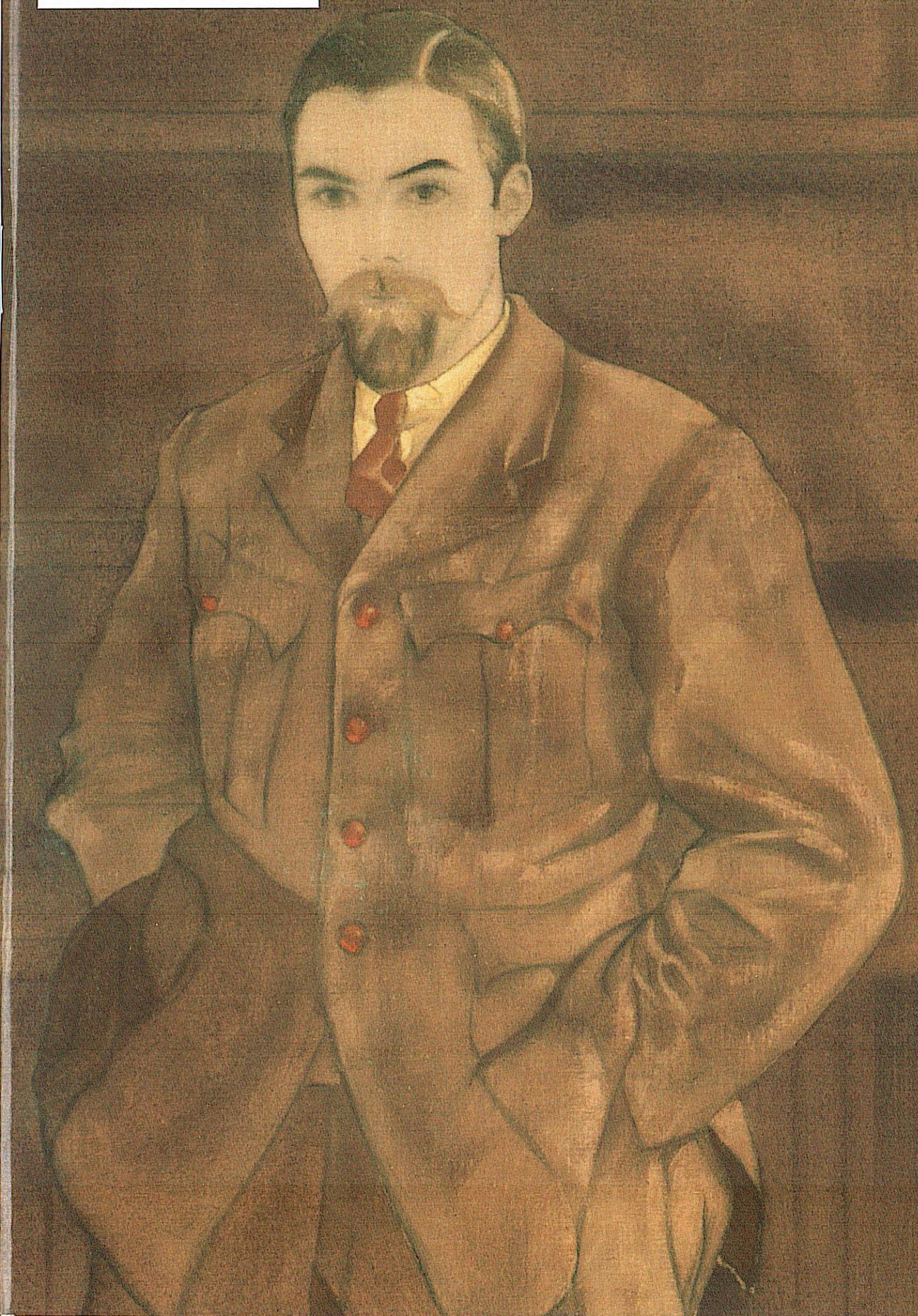


СА-7П

Р-42



ЮРИЙ РЕРИХ:

ПОРТРЕТЫ  
И ШАРЖИ

ХУДОЖЕСТВЕННОЕ  
ТВОРЧЕСТВО  
СВЯТОСЛАВА РЕРИХА



60262      Росов В.А.  
СА-7П      Юрий Рерих.  
Р-42



Государственный

МУЗЕЙ  
ВОСТОКА

*КриптограММа*



СА-711  
P-42

В. А. РОСОВ

ЮРИЙ РЕРИХ:  
ПОРТРЕТЫ И ШАРЖИ

ХУДОЖЕСТВЕННОЕ ТВОРЧЕСТВО  
СВЯТОСЛАВА РЕРИХА



МОСКВА

ГОСУДАРСТВЕННЫЙ МУЗЕЙ ВОСТОКА  
МУЗЕЙ РЕРИХОВ (ФИЛИАЛ ГОСУДАРСТВЕННОГО МУЗЕЯ ВОСТОКА)

**Росов В.А.** Юрий Рерих: Портреты и шаржи. – Серия «Художественное творчество Святослава Рериха». – М.: ГМВ, 2017 – 32 с.; илл.

Издание посвящено художественному творчеству Святослава Николаевича Рериха (1904–1993). Серия открывается альбомом, представляющим, наряду с традиционным портретом, жанр дружеского шаржа. Главный герой произведений – выдающийся востоковед Юрий Николаевич Рерих (1902–1960), брат художника. Он предстаёт перед читателем живым человеком и незаурядной личностью.

*В альбоме использованы материалы из коллекций:*

Государственного музея Востока (Москва), музея Николая Рериха (Нью-Йорк),  
художественной академии «Карнатака Читракала Паришадх» (Бангалор),  
музея-усадьбы Святослава Рериха «Татгуни» (Бангалор),  
Советского фонда Рерихов и частных собраний.



PAX CULTURA

*115 лет со дня рождения  
Юрия Николаевича Рериха*



Святослав Рерих. Портрет Юрия Рериха. 1931 – 1933

## ЮРИЙ РЕРИХ: ПОРТРЕТЫ И ШАРЖИ

Семья Рерихов представляет собой уникальное явление в мировой культуре. Все четверо – художник Николай Рерих, его жена Елена Ивановна, сыновья Юрий и Святослав – обогатили духовную сокровищницу человечества. Живопись, философская мысль, лингвистика, история религий, общественное служение, музеи – это лишь некоторые направления деятельности, где они приложили свои творческие силы. Не часто встречается в жизни подобное соединение талантов.

В отличие от отца, мастера горного пейзажа, художник Святослав Рерих блестяще проявил себя в портретной живописи. С ранней юности ему был интересен человек и его внутренний мир. Искусство портрета стало основной линией творчества. Он запечатлел на холсте всех членов семьи, что уже само по себе явление неординарное. Помимо больших полотен, имеются наброски и эскизы, их насчитывается не один десяток. По грубым

подсчётам, только портретов отца и этюдов к ним – более полсотни. Однако важно не количество, а результат, на который был направлен поиск правдивого образа. В этом отношении художник достиг большого успеха. Им написаны также портреты брата Юрия Рериха, крупного учёного, знатока восточных языков, буддизма и истории Центральной Азии.

Святослав Рерих оставил нам всего четыре полноценных портрета Юрия Николаевича. Возможно, причиной тому стал недолгий век выдающегося учёного, он покинул земной мир в возрасте 57 лет. Его портреты написаны в разное время, от учёбы в Парижском университете и до ухода из жизни. Самый большой по размеру и наиболее известный портрет относится к началу 1930-х годов, когда Юрий Рерих достиг условно 30-летнего возраста (точной датировки пока не существует, предположительно это 1931–1933 годы). Монохромная цветовая гамма,



Ю.Н.Рерих в рабочем кабинете. Кулу, 1931–1933

коричневая с оттенком цвета хаки, даёт фотографическую точность и реалистичность. Техника – холст, темпера.

Молодой востоковед изображён стоящим практически в полный рост на фоне полок с книгами, он одет в полевую куртку типа френч. Нижний край портрета проходит через бедро, чуть выше колен, и можно с уверенностью предположить, что на Юрии Рерихе должны быть брюки-галифе и сапоги. Строгая военная выправка возвращает

нас к событиям недавней на тот момент экспедиции в Тибет (1927–1928), где он состоял начальником вооружённой охраны. Непринуждённая поза – руки в карманах брюк – говорит о свободолобивой натуре и неуёмной жизненной силе. Книжки по всему полю картины символизируют полноту знаний.

Следует добавить, что на фотографиях этого периода встречается идентичный покрой костюма, одежда с картины хорошо узнаваема. Семья жила в предгорьях Гималаев,



Святослав Рерих. Портрет Юрия Рериха. 1923



Святослав Рерих. Шаржевый автопортрет. 1932.  
Фрагмент письма к Кэтрин Кемпбелл

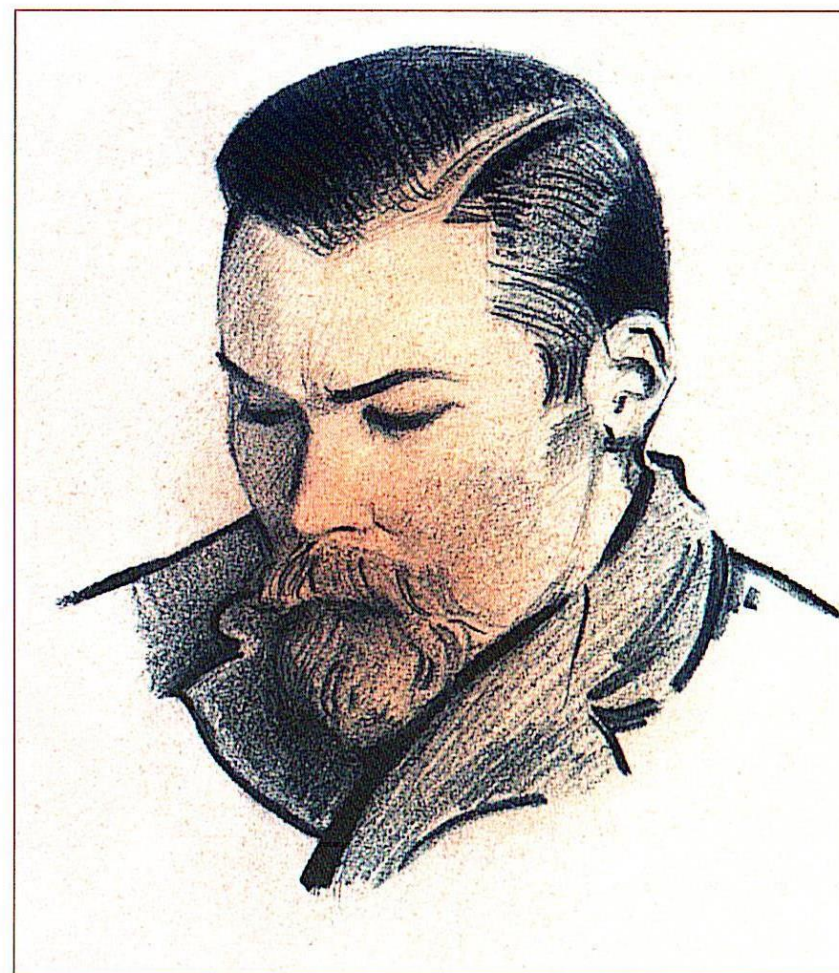
в индийской долине Кулу, и практичность костюма обусловлена ежедневными выездами Юрия Рериха на лошади (прогулка верхом вошла в привычку по приезду в Индию). Его брат Святослав, как художник, отличался изысканным вкусом в одежде и даже прослыл в Нью-Йорке франтом. Однако после воссоединения с родителями в Кулу в 1931 году первое время он носил точно такой же костюм, что подтверждается письмом в Америку, адресованным его другу Кэтрин Кемпбелл (на странице письма шаржевый автопортрет). Это столь неожиданное обстоятельство тоже указывает на датировку портрета Юрия Рериха.

Остальные три портретных изображения малоизвестны широкой публике или, точнее, практически неизвестны. Самое раннее из них появилось в Париже незадолго до путешествия Рерихов по Востоку. До сих пор работа оставалась как бы под спудом и лишь совсем недавно обнаружилась в одном из частных московских собраний. Это поясной портрет, на котором изображён молодой человек со склонённой головой, очевидно, сосредоточенно читающий книгу или сидящий над рукописью. Юрий Рерих весь погружён в себя, и от соприкосновения с его внутренним миром веет каким-то очарованием. Портрет написан углём на большом листе бумаги. Датируется 1923-м годом. В нижнем правом углу стоит авторская монограмма. Именно с этого года Святослав Рерих стал использовать для подписи картин замысловатую монограмму в виде «скарабея». Священный жук представляет собой переплетённые заглавные буквы СНР – имя, отчество и фамилию.

Созданию портрета предшествовала интересная история. Николай Рерих, его жена и младший сын в мае 1923 года приехали в Париж, где старший Юрий завершал в Сорбонне своё востоковедческое образование. Святослав задумал проиллюстрировать персидские сказки и тибетские волшебные легенды, переведённые на русский язык. Шла речь о подписании контракта на выпуск

книги, где один брат выступил бы переводчиком, а другой – художником-иллюстратором (издание не состоялось). Во время их совместной работы Святослав Рерих решил запечатлеть образ Юрия. Он сообщал в письме американской танцовщице Руфь Пейдж: «Я только что закончил портрет моего брата, который сделал ради практики. Нахожу, что он очень хорош» (18.05.1923)<sup>1</sup>.

Ещё один портрет был создан в индийском селении Наггар (Индия, долина Кулу).



Святослав Рерих. Портрет брата Юрия.  
1933–1934

Там семья Рерихов обосновалась в начале 1929 года, вскоре после завершения многолетней научно-художественной экспедиции по Центральной Азии. В августе 1931-го Святослав Рерих приехал на жительство из Америки в Индию и поселился в имении родителей. Тогда же он начал работать над портретами членов семьи – отца, матери и брата, о чём имеются упоминания в его письмах. Помимо большого портрета Юрия Рериха, описанного выше, им создан другой, камерный

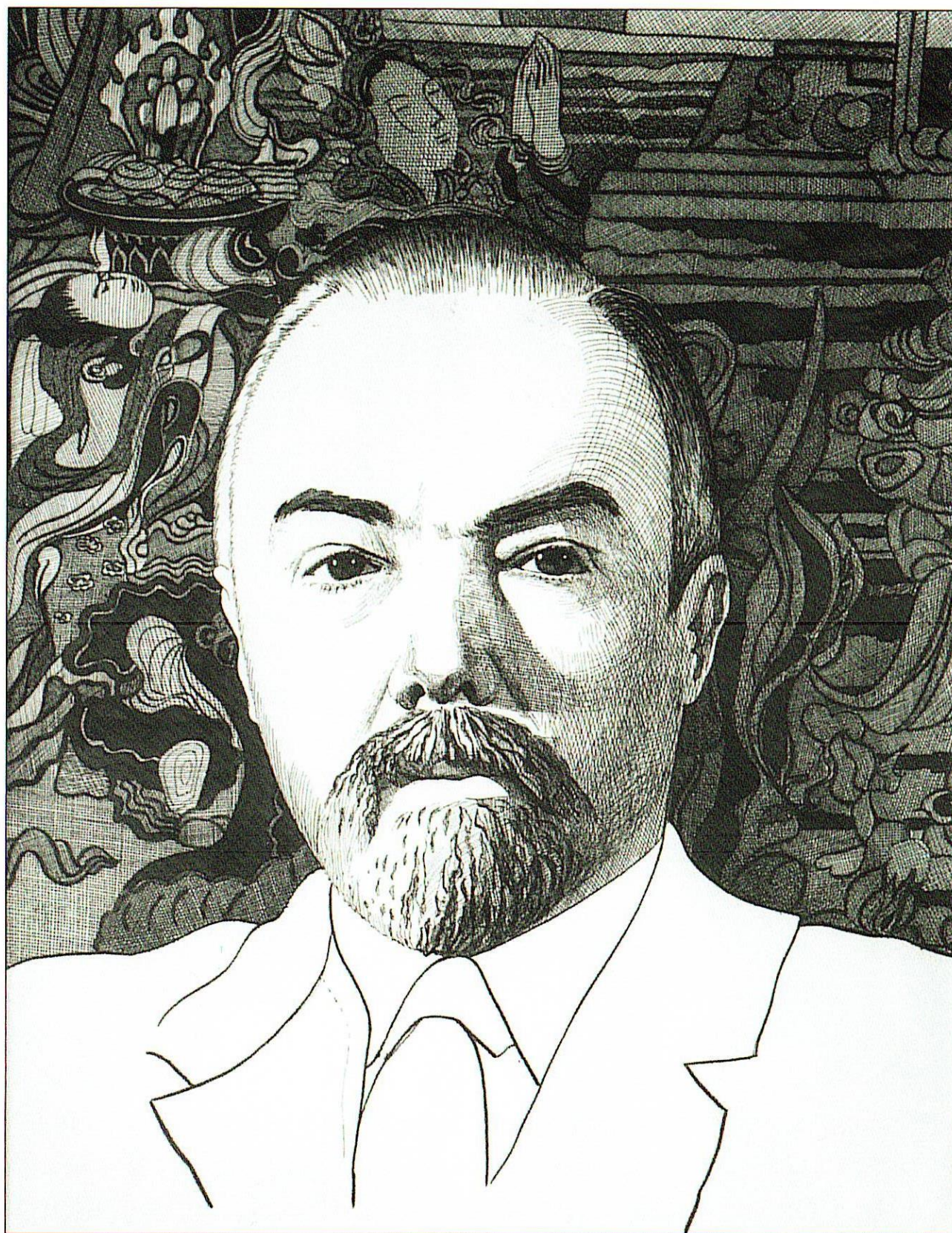
(размер 24,5 × 19 см). Художник применил смешанную технику на бумаге, используя графитный карандаш, уголь и сангину. Аналогом изображения является фотография, которая датируется не позже 1933 года, где Юрий сидит в рабочем кабинете и читает книгу. Ракурс лица, положение головы полностью соответствуют созданному художественному образу. Святослав Рерих хранил графический портрет брата у себя в мастерской (стоял в раме на столе), даже когда женился и стал жить отдельно от родителей в имении «Татгуни» под Бангалором.

Мало известной является последняя работа, выполненная пером и тушью на бумаге. Она всего лишь один раз, в 2012 году, побывала на выставке из частных коллекций. Вокруг неё остаётся немало загадок. Когда портрет был написан и где находился до тех пор, пока не обнаружился на вернисаже? Юрий Рерих умер от сердечного приступа 21 мая 1960 года. К тому моменту учёный три года как репатриировался из Индии и получил профессорскую должность в Академии наук СССР. По провидческой случайности Святослав Николаевич как раз находился в Москве в связи с выставкой живописных произведений отца и его собственных, проходившей в музее имени А.С.Пушкина. Ему пришлось пережить неожиданную смерть близкого человека. Он задержался в Советском Союзе на несколько месяцев, чтобы

уладить формальности, связанные со смертью брата, определить библиотеку и рукописи в Институт востоковедения.

По всей видимости, в этот период вынужденного пребывания Святослава Рериха в Москве им и был написан последний из портретов брата. Об этом свидетельствует сама техника исполнения художественного произведения – перо и тушь, те средства, которые наиболее доступны, когда у художника отсутствуют привычные условия для работы, под рукой нет холста и красок. Последний раз он применял такую технику в Париже, иллюстрируя сказки. Это ещё один аргумент в пользу того, что рисунок связан с памятью о родном брате. Лицо Юрия Рериха на портрете повторяет в точности фотографию, использованную на официальной церемонии похорон и в некрологах. Та же самая памятная фотография ещё долгие годы оставалась в мемориальном уголке на квартире учёного, на Ленинском проспекте. Портрет выполнен в необычном стиле и несёт глубокий смысл.

Необычность состоит в сюжетном и художественном решениях. Голова Юрия Рериха нарисована в графической манере с растушёвкой, что даёт идеальное распределение света и тени на обе стороны лица. Игра жизни и смерти – вот главный смысловой посыл, заложенный в портрете. Чтобы усилить контраст, одежда намечена лишь пунктиром



Святослав Рерих. Портрет Ю.Н.Рериха. Усл. 1960

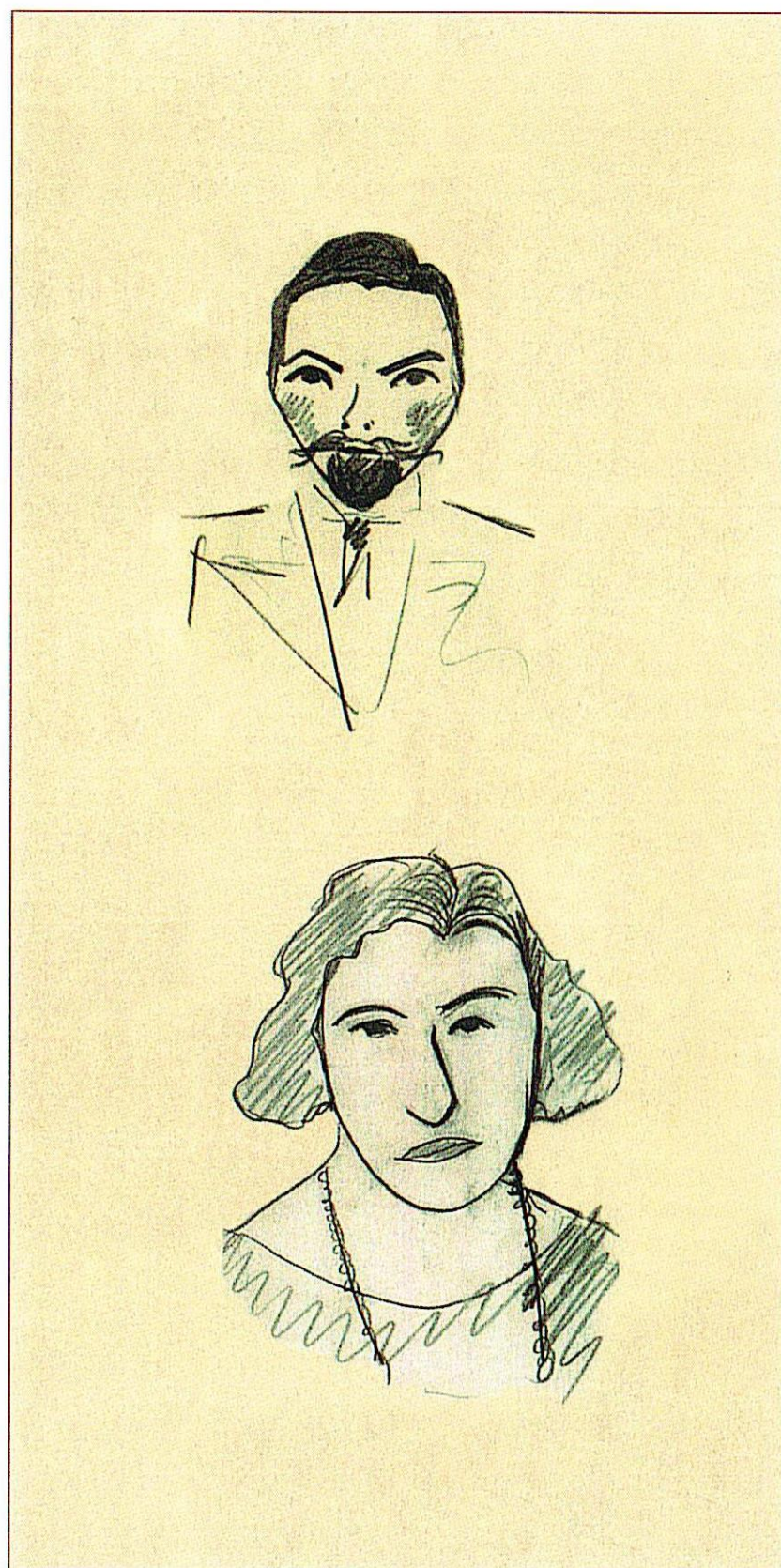
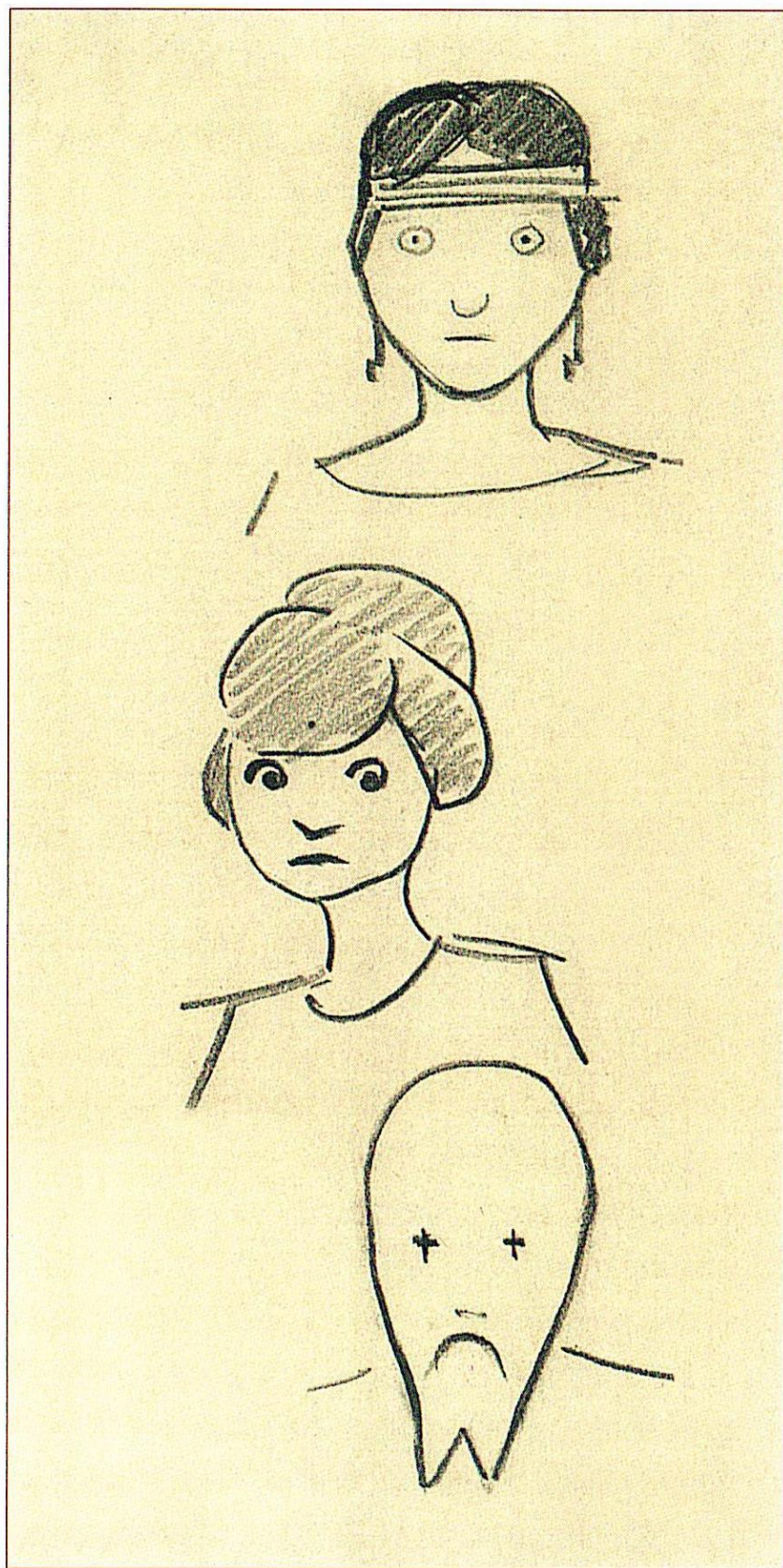
(пиджак, рубашка и галстук), она не тронута чёрной тушью. От портрета остаётся ощущение белизны. Это – подсознательное желание художника передать чистоту души и её бестелесную возвышенную природу.

Не менее интересным элементом является фон. Святослав Рерих изначально придавал решающее значение заднему плану в портретной живописи. Такой приём он позаимствовал у Поля Гогена. Смысловая нагрузка на задний план даёт возможность передать внутренний мир изображаемого на портрете человека. В данном случае композиция за плечами и над головой Юрия Рериха повторяет фрагмент танки с буддийским сюжетом. Похоже, это одна из сцен «чудес Будды». Два женских существа предстоят в благоговении перед высшим миром, символизируя почитание трёх сокровищ – Будды, учения и общины. Пластика парящих фигур особо подчёркивает устремление вверх, в небесные дали. Между ними находится «пылающая драгоценность», камень Чинтамани, приносящий счастье.

Художественный талант Святослава Рериха ярко проявился и в жанре шаржа. Будучи портретистом, он умел метко подмечать особенные черты окружающих людей и, прежде всего, членов семьи. Их характер и поведение сразу же находили отклик в рисунках. Чувство юмора было присуще художнику с юных лет. В Нью-Йорке он делал

шаржи на сотрудников отца, так называемый «близкий круг». Последователи Николая Константиновича осуществляли культурные проекты, принимали участие в строительстве музея Рериха, который открылся осенью 1923 года. В этот круг входили музыканты, супруги Зинаида и Морис Лихтманы, сестра Мориса Эстер Лихтман, журналистка Френсис Грант, бизнесмен Луис Хорш и его жена Нетти. Все они попали под острый глаз Святослава. В современном нью-йоркском музее Рериха сохранилась серия шаржевых портретов, в том числе отца и брата художника. Судя по групповому характеру шаржей, можно предположить, что они созданы во второй половине 1929-го или в начале 1930-х годов (а может быть, и гораздо раньше, в 1924-м). В то время все Рерихи, кроме Елены Ивановны, находились в Америке.

Другая серия шаржей связана непосредственно с Юрием Рерихом. Она объединена его любовью к лошадям, которая проявилась с раннего детства. Будучи ещё ребенком, он интересовался историями о воинских сражениях и конных походах и даже мечтал о собственном коне. В архиве Третьяковской галереи хранится письмо-открытка Николая Рериха, адресованное восьмилетнему сыну Юрию. В нём всего три коротких предложения, и первое из них весьма красноречиво: «Видел на выставке очень много лошадей в Москве» (23.08.1910)<sup>2</sup>. Сама открытка



Святослав Рерих. Сотрудники музея Рериха в Нью-Йорке. Шаржи. Усл. 1929.  
Слева: Зина Лихтман, Нетти Хорш, Николай Рерих; справа: Юрий Рерих, Френсис Грант

подобрана с художественным вкусом, на ней изображён человек, держащий под уздцы породистого коня. В правом верхнем углу рукой Николая Константиновича добавлена надпись: «Всемирный победитель!»

Любовь, и даже страсть брата к лошадям, которую он пронёс через всю жизнь, Святослав Рерих выразил шаржами довольно точно. В одном из них художник нарисовал детскую игрушку «лошадь на палке». Юрий вос-

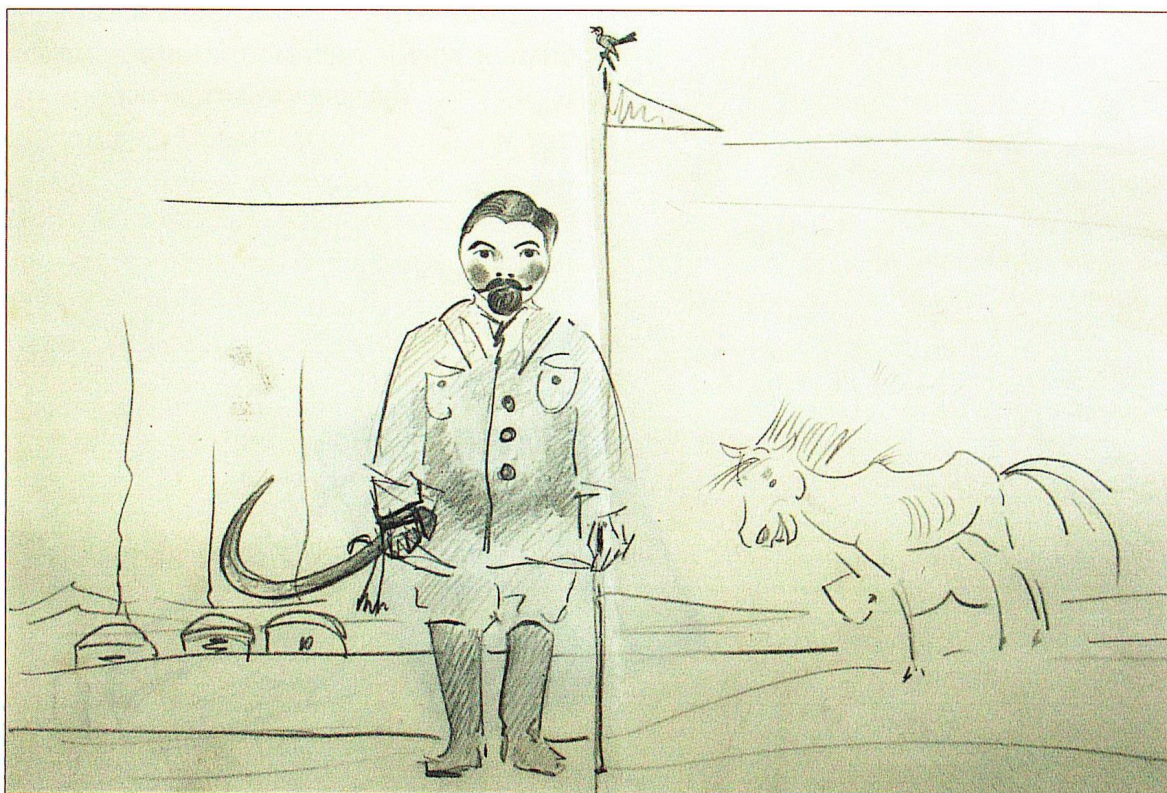


Святослав Рерих. Брат Юрий. Шарж

седает верхом на деревянной лошади. У него детское тело, но взрослое серьёзное лицо; на щеках яркий румянец, а за спиной ангельские крылышки. В правой руке он держит саблю, занесённую над головой, что свидетельствует о воинственном характере «ангелочка» с самого детства. У купидонов обычно лук и стрелы, а у Юрия Рериха – сабля.

Другой шаржевый портрет имеет отношение к экспедиции в Центральную Азию. Сам художник в походе не участвовал, но живо представил, что происходило в степях Монголии. В руке у брата – та же сабля, которая отведена слегка назад, и воинственность в глазах. Он охраняет экспедиционный караван, лагерь путешественников расположился невдалеке в монгольских юртах. При этом ситуация не выглядит угрожающей, наоборот, весёлой, поскольку к начальнику охраны бежит худой, костлявый конь, как бы выказывая желание помочь своему хозяину. На высоком шесте сидит маленькая птичка, она тоже помогает в защите от непрошенных гостей. На ум приходит сказка о золотом петушке.

Оба шаржа нарисованы в едином стиле и, вероятно, относятся к осени 1928 года, когда Святослав Рерих приехал из Нью-Йорка в Дарджилинг, чтобы повидать родителей и брата после окончания Монголо-Тибетской экспедиции. В том и другом случае одна техника – бумага, графитный карандаш.

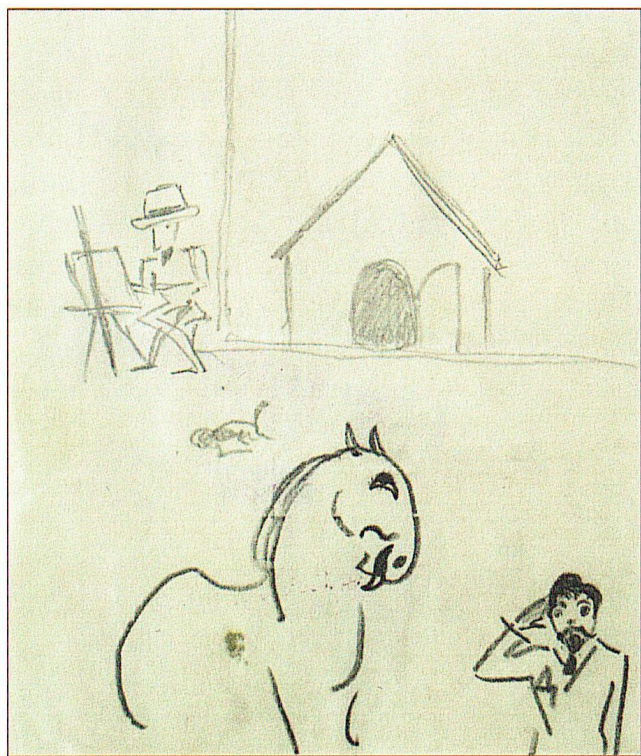


Святослав Рерих. Юрий Рерих охраняет лагерь экспедиции. Шарж. 1928

Художник прожил в Восточной Индии до весны 1929-го, получив неизгладимые впечатления.

В серии шаржей с лошадьми имеется ещё один восхитительный пример творческого подхода к осмыслению личности Юрия Рериха. Художник берёт многоплановый сюжет, причём вдалеке рисует себя за мольбертом, а рядом – домик, наподобие будки, и

бегущую собачонку. Впереди крупным планом изображён брат Юрий и его конь, они преданно смотрят друг на друга. Рисунок иллюстрирует гипертрофированные чувства хозяина, отдающего своему любимцу воинскую честь. Он приставил правую ладонь ко лбу. Шарж сделан в Индии, условно в 1931 году, на клочке бумаги (наклейка к вырезке из газеты). На обороте – чернильный

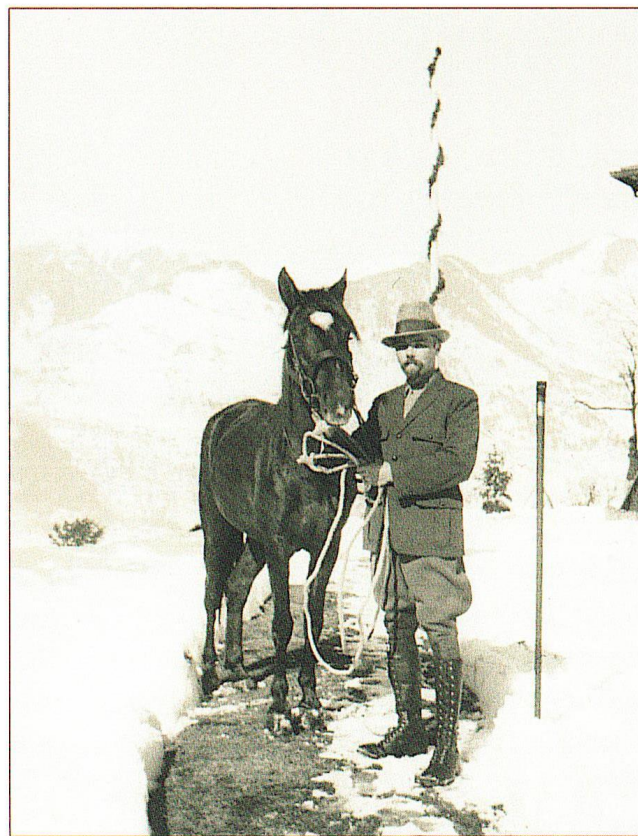


Святослав Рерих. Юрий Рерих отдаёт  
честь коню. Шарж. Усл. 1931

штамп – название газеты, город и число «Mar 23, 1930», то есть – 23 марта 1930 года. Это дата рассылки газетной статьи, дающая нижнюю границу датировки рисунка.

Со временем интерес к шаржам у Святослава Рериха иссякает, хотя между братьями остаются такие же весёлые и непринуждённые отношения, как в молодости. Изредка художник возвращается к шаржевым портретам. Во второй половине 1930-х годов

появился рисунок с Юрием и собакой. Любимый всеми питомец жил в доме Рерихов. В рисунке прослеживается особое отношение к собаке. Лохматый пёс на первом плане – он там главный, и лишь сзади и чуть сбоку виднеется выглядывающее лицо Юрия Рериха. Домашнее животное не однажды попадало на палитру, имеется портрет Раи Богдановой с собакой. (Сёстры Людмила и



Юрий Рерих в Кулу. 1931



Юрий Рерих на конной прогулке.  
Кулу, 1931–1933



Святослав Рерих.  
Юрий Рерих с собакой. Шарж.  
Наггар, усл. 1939



Справа налево: Святослав Рерих,  
Юрий Рерих, Рая Богданова, Антон Яловенко.  
Наггар, усл. 1939

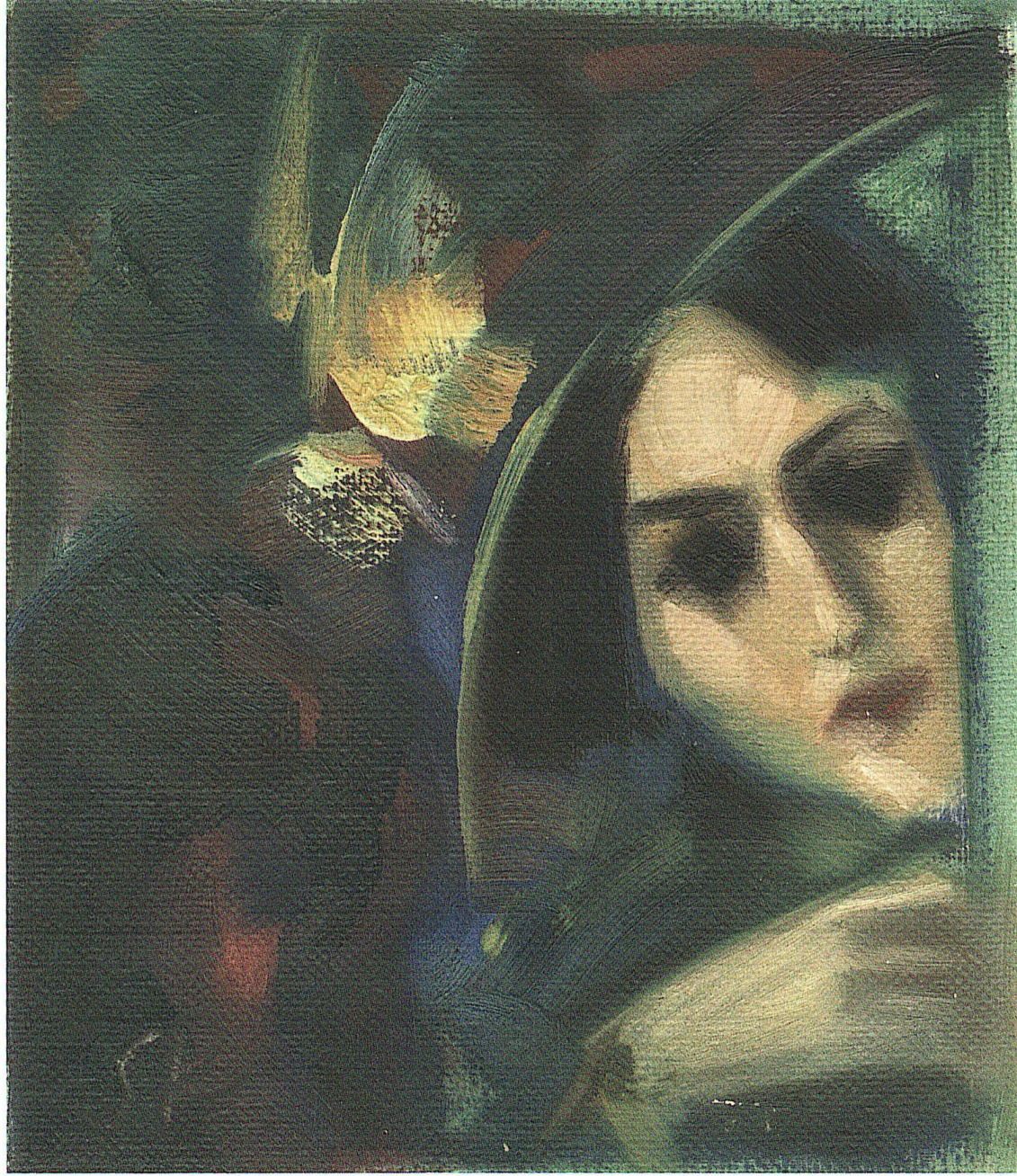


Святослав Рерих.  
Обед у А.Е.Махона в Манали. Шарж. 1937

Рая Богдановы жили в семье Рерихов, выполняя хозяйственные работы по дому.)

Самый замысловатый шарж с Юрием Рерихом также относится к индийскому периоду жизни второй половины 1930-х годов. Художник изобразил группу людей, сидящих за обеденным столом в непринуждённой

беседе, всего семь человек. Среди них находятся хорошо узнаваемые персонажи: улыбающийся Юрий и, наискосок от него, удивлённый Святослав; рядом с приоткрытым ртом – Владимир Шibaев, личный секретарь Николая Рериха. Во главе стола сидит хозяин дома, это – Альфред Махон. В руке он



Святослав Рерих. Портрет девушки в шляпе. 1935–1937

держит вилку, как скипетр, – символ домашней власти! Полковник британской армии в отставке Махон жил в Манали, втором по величине городке долины Кулу, и состоял сотрудником Института Гималайских исследований «Урусвати» (институт учреждён Рерихами в 1928-м, директором стал Юрий Рерих). За столом напротив – жена полковника. По левую и правую руку от Юрия две молодые дамы. Индуска в сари и в очках с круглой оправой предположительно из «команды» Альфреда Махона, работающей с газета-



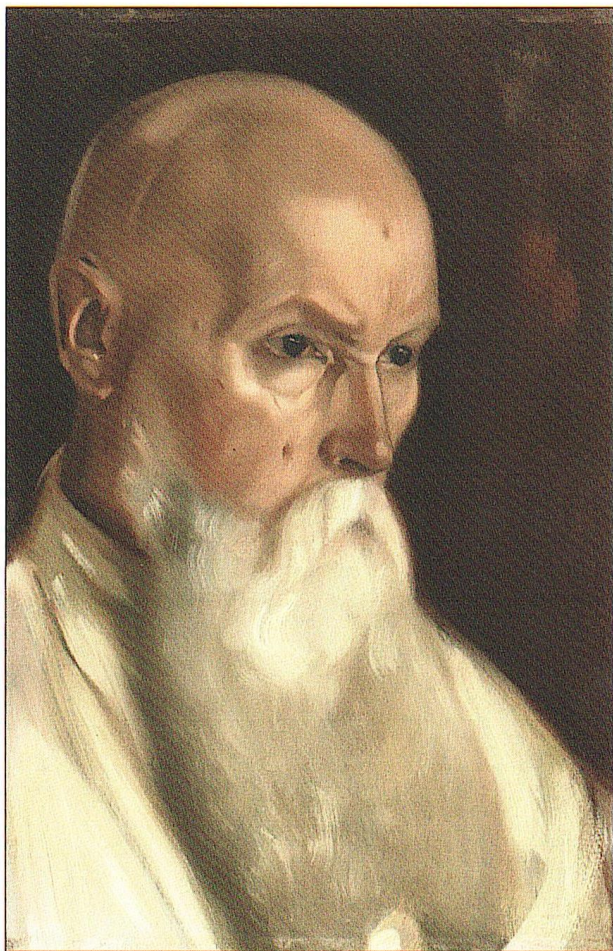
Полковник Махон с супругой. 1936



Альфред Эрнест Махон. 1936

ми (25.03.1936)<sup>3</sup>. А изящная девушка в шляпке может быть и дочерью полковника (иногда она упоминается в письмах), и англичанкой мисс Арнольд, которая тоже входила в круг общения. Дружеская компания обсуждает деятельность института или просто весело проводит досуг.

Личности полковника Альфреда Махона следует уделить несколько слов. Он сотрудничал с Рерихами, начиная с декабря 1930 года. После проблем с визами, когда Николай Константинович и Юрий не могли долго



Святослав Рерих.  
Профессор Николай Рерих. 1944

вернуться из Америки домой в Индию, было принято решение пригласить на работу в Гималайский институт британского подданного, полковника в отставке, чтобы упрочить отношения с колониальными властями. Еле-

на Рерих называла его «политической нянюшкой». Формально в обязанности Махона входила работа с прессой. Он редактировал и размещал в печати статьи Рерихов, собирал газетные вырезки, да и сам писал статьи о Пакте и Знамени мира в газеты и журналы. Но в действительности отношения были очень близкие, почти семейные. Альфред Махон с супругой часто гостили в Наггаре, а Юрий Рерих и Владимир Шibaев наносили ответные визиты вежливости в Манали. Сотрудничество продолжалось более десяти лет. Юрий Рерих писал полковнику: «Навещать Вас всегда приятно» (30.10.1935).

Между прочим, из переписки следует, что тема лошадей в общении часто выходила на повестку дня. Госпожа Ф.Д.Махон как-то подарила Юрию Рериху китайскую скульптуру лошадиной головы эпохи Хань, знаменитой своими погребальными артефактами. А директор института в свою очередь постоянно сообщал о поисках «годных четвероногих» и экспериментах с кобылой местной породы, которая напоминала «бессмертную лошадь Дон Кихота» (13.10.1936). Однажды он отправился на рынок лошадей в районный центр Кулу и обнаружил там ужасающую бедность, о боевом коне не могло быть и речи. «Единственным красивым животным был чёрный осёл» (31.10.1936).

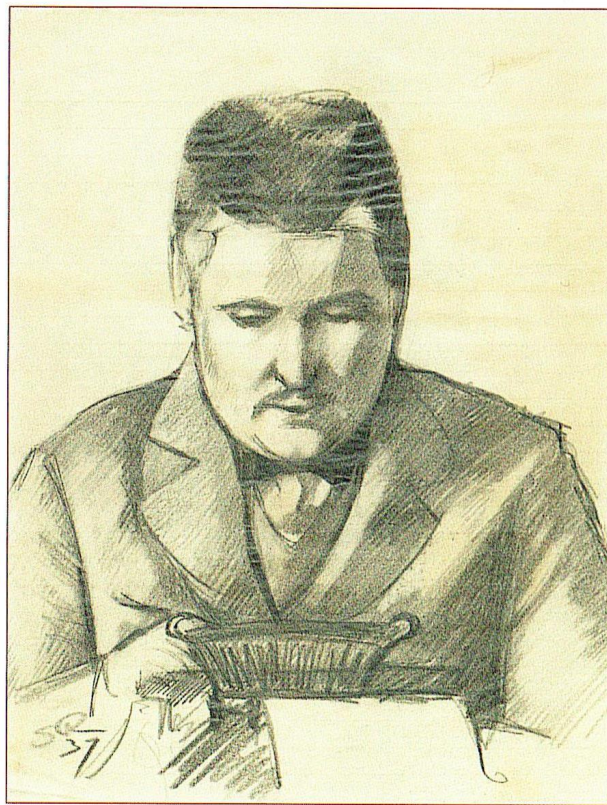
Вызывает удивление, насколько интерес к лошадям проходит через всю жизнь Юрия

Рериха. Возвратившись в Советский Союз после долгих лет проживания в Индии, он мечтал ездить верхом, в качестве упражнения для поддержания формы, и даже приехал посмотреть Успенский конный завод в Подмошье. А когда приехал на конгресс монголоведов в Улан-Батор в 1959 году, монголы подарили ему коня, и учёный с юмором и одновременно с досадой сокрушался, что не может повезти этот подарок в Москву.

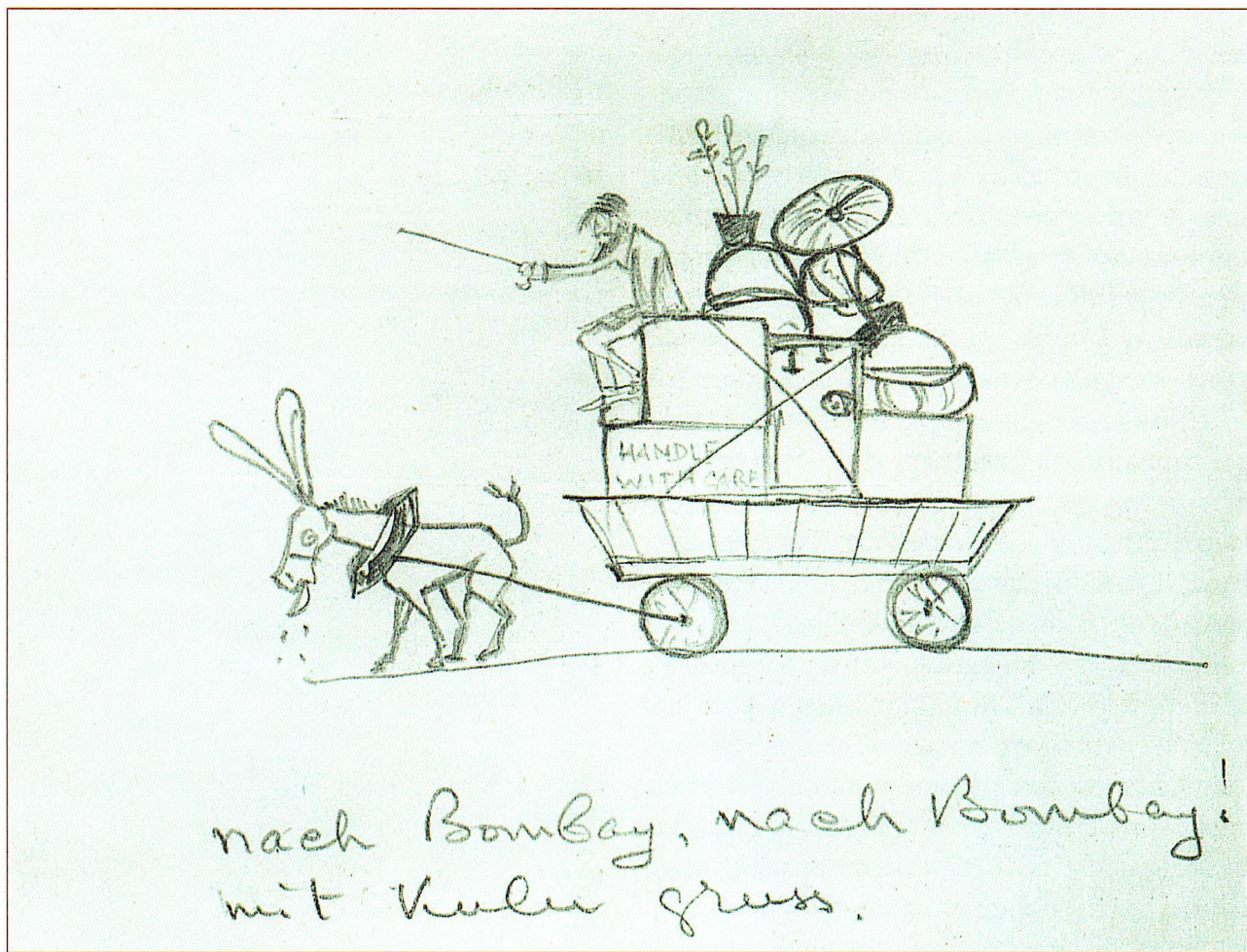
Датировка шаржа определяется по переписке сотрудников института. Из сохранившихся писем следует, что визиты и обеды регламентировались с английской щепетильностью. В том составе, какой представлен на рисунке, гости у полковника Махона собирались лишь дважды: в субботу 12 июня и 25 сентября 1937 года. Вполне вероятно, шарж относится именно к этому времени. Не будем сбрасывать со счетов и небольшой этюд Святослава Рериха «Девушка в шляпе» (бумага, масло; 20,5 × 16). В нижнем левом углу стоит подпись, сокращение английских букв «SR». Это подготовительная работа к портрету, замысел будущей неисполненной картины. Грациозная незнакомка и на этюде, и на шарже выглядит на одно лицо.

К шуточным рисункам Святослава Рериха следует присоединить и шарж Юрия, сделанный на самого себя и мать Елену Ивановну. После смерти Николая Рериха в декабре 1947 года члены семьи, включая сестёр

Богдановых и домашнего врача Яловенко, приняли решение о возвращении на родину. В конце января 1948-го они из Кулу направились в Дели, чтобы подать в посольство документы на выезд в Советский Союз, а затем – прямо в Бомбей, откуда должен был отплыть корабль на Одессу.



Святослав Рерих.  
Владимир Шибяев за пишущей машинкой.  
Рисунок. 1937



Юрий Рерих. На Бомбей, на Бомбей!  
Шарж. Кулу, 1948

Во время сборов Юрий Рерих послал брату шаржевый рисунок на синей бумаге. Сюжет довольно простой и связан с путешествием. Повозка, запряжённая ослом, довер-

ху нагружена домашним скарбом. На вещах под зонтиком сидит Елена Ивановна. Это обычная ситуация, поскольку она не любила фотографироваться, и на многих снимках её

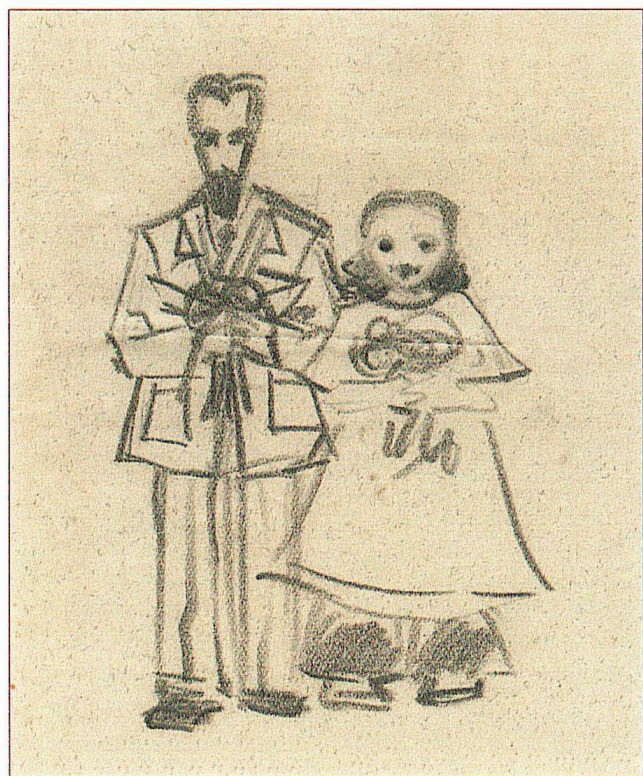
можно видеть скрывающуюся под зонтом рядом с мужем и детьми. Даже при фотографировании с индийским национальным лидером, будущим премьер-министром Джавахарлалом Неру и его дочерью Индирой в Наггаре Елена Ивановна не изменила своим

принципам, она стоит чуть поодаль в глубине группы, прикрыв лицо краем зонта. На рисунке в качестве кучера – сам Юрий Рерих. Он залихватски погоняет палкой осла, который исходит потом. Не тот ли это чёрный осёл с лошадиного рынка?..



Елена Рерих с сыном Юрием.  
Наггар, конец 1930-х

Шарж подписан по-немецки: «В Бомбей, в Бомбей! С приветом из Кулу». Фраза на немецком языке вполне объяснима. Жена Святослава, звезда индийского кинематографа Девика Рани, в 1930-х снималась на студиях в Англии и Германии, долго жила в Берлине, поэтому хорошо знала немецкий язык. Свой шарж Юрий адресовал не только брату, но и ей тоже. Ещё одна фраза «Не кантовать!»



Святослав Рерих.  
Шарж на самого себя и жену Девуку. 1946

написана по-английски на большом ящике, лежащем среди вещей. Все эти комические детали создают атмосферу предстоящего нелёгкого путешествия.

Известно, Рерихам не удалось тогда уехать из Бомбея в Советский Союз. Пришлось преодолеть массу препятствий и целый год ждать парохода, на который им не суждено было попасть. Советское правительство не давало разрешения на репатриацию. Елена Ивановна и доктор Яловенко не дождались визы, они ушли из жизни с разницей в полгода, в 1955 и 56-м. Вернулся только Юрий Рерих (вместе с Богдановыми). Его возвращение на родину из эмиграции растянулось почти на десять лет. Пережить все невзгоды удалось в какой-то мере и благодаря весёлому нраву Святослава и Юрия Рерихов, который тонким юмором так великолепно отразился в шаржевых портретах и рисунках.

#### ПРИМЕЧАНИЯ

1. Рерих Святослав. Письмо Руфь Пейдж. 18 мая 1923 // Публичная библиотека Нью-Йорка. Коллекция Руфь Пейдж. – \*MGZMD-16-23C20.
2. Рерих Н.К. Письмо Юрию Рериху. 23 авг. 1910 // Отдел рукописей Государственной Третьяковской галереи. Фонд 44. Дело 466. Открытка.
3. Здесь и далее цитируются письма Юрия Рериха полковнику Альфреду Махону. См. Ю.Н.Рерих. Письма. Т. I, II. М., 2002.

## **СПИСОК ПОРТРЕТОВ И ШАРЖЕЙ СВЯТОСЛАВА РЕРИХА**

Портрет Юрия Рериха. 1931–1933. Холст, темпера. 122 × 91,5. Коллекция Советского фонда Рерихов, Москва (СФР).

Портрет Юрия Рериха. 1923. Бумага, уголь. 62,5 × 47,7. Частное собрание, Москва.

Шаржевый автопортрет. 1932. Бумага, карандаш. Лист письма от 5 янв. 1932. 25,7 × 20,3. Музей Николая Рериха, Нью-Йорк (МНР).

Портрет брата Юрия. 1933–1934. Бумага, графитный карандаш, уголь, сангина. 24,5 × 19. Художественная академия «Карнатака Читракала Паришадх», Бангалор.

Портрет Ю.Н.Рериха. Усл. 1960. Бумага, тушь, перо. 36,5 × 28,5. Квартира Ю.Н.Рериха, Москва.

Сотрудники музея Николая Рериха в Нью-Йорке. Шаржи. Усл. 1929. Бумага, карандаш. Листы: 29,1 × 24,9; 21,5 × 6,4; 17,2 × 9,3. МНР. (Правый лист публикуется в виде коллажа.)

Брат Юрий. Шарж. Усл. 1928. Бумага, карандаш. 15,4 × 13,4. СФР.

Юрий Рерих охраняет лагерь экспедиции. Шарж. 1928. Бумага, карандаш. 20,8 × 33. СФР.

Юрий Рерих отдаёт честь коню. Шарж. Усл. 1931. Бумага, карандаш. 10,1 × 7,7. Частное собрание.

Юрий Рерих с собакой. Шарж. Усл. 1939. Бумага, карандаш. 7,7 × 5,5. МНР.

Обед у А.Е.Махона в Манали. Шарж. 1937. Бумага, карандаш. 20,1 × 25,3. Квартира ЮНР.

Портрет девушки в шляпе. Этюд. 1935–1937. Бумага, масло. 20,5 × 16. МНР.

Профессор Николай Рерих. 1944. Дерево, масло. 45 × 34. Государственный музей Востока, Москва.

Владимир Шибаев за пишущей машинкой. Рисунок. 1937. Бумага, карандаш. 25,3 × 20. МНР.

Шарж на самого себя и жену Девуку Рани Рерих. 1946. Бумага, карандаш. 12,7 × 10,2. Квартира ЮНР. (Шарж публикуется без авторского поздравительного текста, адресованного Л. Богдановой.)

Голова Юрия Рериха. Рисунок. 1920-е. Бумага, карандаш. Лист 25 × 20. Частное собрание, Москва.\*

Юрий Рерих, Нетти Хорш, др. Шарж. 1924. Бумага, карандаш. 27,5 × 21,5. МНР.\*

Николай Рерих, Морис Лихтман, Юрий Рерих. Шарж. 1929. Бумага, карандаш. 20 × 25. Частное собрание, Лондон.\*

### **ШАРЖ ЮРИЯ РЕРИХА**

На Бомбей, на Бомбей! Шарж. 1948. Голубая бумага, карандаш. 10,6 × 16,7. Музей-усадьба «Татгуни», Бангалор.

---

\* В настоящем издании не публикуется.

## СВЕДЕНИЯ О РЕРИХАХ

**РЕРИХ Святослав Николаевич** (1904–1993), художник (портрет, графика, пейзаж, театральный костюм, символические композиции), общественный деятель, коллекционер восточного искусства. Младший сын Н.К. и Е.И. Рерихов. Родился в Санкт-Петербурге. Образование получил в Колумбийском и Гарвардском университетах США (1921–23, 1925). С конца 1923 около года жил в Восточной Индии, путешествовал по буддийским монастырям. В 1931-м переехал в Индию, вёл художественную и общественную деятельность. Занимал активную позицию в деле укрепления советско-индийских культурных связей, был дружен с семьёй премьер-министра Индии Дж.Неру. Создатель художественной академии «Карнатака Читракала Паришадах» в Бангалоре (1970-е). С 1960 неоднократно приезжал в Советский Союз, принимал участие в художественных выставках. Почётный член Российской Академии художеств (1978). Картины хранятся в музеях России и Индии. Передал наследие родителей в Россию.

**РЕРИХ Юрий Николаевич** (1902–1960), востоковед, специалист в области буддийской мысли, лектор, коллекционер, общественный деятель; знал около 30 европейских и восточных языков. Старший сын Н.К. и Е.И.Рерихов. Родился в селе Окуловка Новгородской губ. Образование получил в Англии, США и Франции. Принимал участие в двух экспедициях Н.К.Рериха – в Центральную Азию (1925–28) и на Дальний Восток (1934–35). С 1929 жил с родителями в Индии. Директор Института Гималайских исследований «Урусвати» (1928–42). В 1957 вернулся из эмиграции в СССР, заведовал сектором истории философии и религии Индии ИВ АН СССР (Москва). Привёз на родину часть художественного наследия своего отца и организовал ряд выставок живописи Н.К.Рериха в Москве, Риге, Ленинграде, Киеве, др.

**РЕРИХ Николай Константинович** (1874–1947), русский художник (живопись, портрет, мозаика, театральные декорации, росписи церквей и иконостасов), автор более пяти тысяч полотен; мыслитель, путешественник, общественный деятель международного масштаба. Родился в Санкт-Петербурге. Директор Рисовальной школы Императорского Общества поощрения художеств (1906–17). С 1920 жил в США, где учредил ряд культурных организаций, в том числе музей своего имени в Нью-Йорке. Автор «Пакта Рериха» (1935), международного документа в защиту памятников культуры и художественных ценностей в период войн и вооружённых конфликтов. Предпринял две экспедиции в Центральную Азию (1925–28 и 1934–35), в сферу их интересов, помимо научных исследований, входили геополитические задачи. Посетил Москву в 1926 для встречи с советским правительством. Вёл переговоры от имени почётного председателя Общества «Белуха» (получение горных концессий на Алтае). С 1935 постоянно проживал в Индии.

**РЕРИХ Елена Ивановна** (1879–1955), переводчик, путешественница; жена художника Н.К.Рериха. Родилась в Санкт-Петербурге в семье архитектора И.И.Шапошникова и княгини Е.В.Голенищевой-Кутузовой. Получила музыкальное образование. Принимала участие в экспедиции по Центральной Азии (1925–28). Автор исследований, посвящённых истории религии и восточным легендам. Перевела на рус. яз. двухтомный труд Е.П.Блаватской «Тайная доктрина» (1936), избранные письма Махатм к А.П.Синнету (1925). Имя Елены Рерих связано с созданием философско-этического учения «Живая Этика», или «Агни-йога». С 1928 постоянно проживала в Индии.

## СОДЕРЖАНИЕ

|   |    |
|---|----|
| Юрий Рерих: Портреты и шаржи .....                | 7  |
| Список портретов и шаржей Святослава Рериха ..... | 29 |
| Сведения о Рерихах .....                          | 30 |

В.А.РОСОВ

ЮРИЙ РЕРИХ:  
ПОРТРЕТЫ И ШАРЖИ

Редакционно-издательская группа:  
Е.В.Алексеева, В.С.Дмитриев, А.Ю.Жаренов,  
О.Б.Кудзоева, С.Г.Цирульникова



Подписано в печать 27.09.2017. Формат 70 × 100/16  
Гарнитура «Таймс». 2 п.л.

Отпечатано в типографии «Премиум-пресс»  
г. Санкт-Петербург, ул. Оптиков, д. 4



