



Василий Иванович
ШУХАЕВ

СОЮЗ ХУДОЖНИКОВ СССР
ГОСУДАРСТВЕННЫЙ МУЗЕЙ ИСКУССТВА НАРОДОВ ВОСТОКА
СОЮЗ ХУДОЖНИКОВ ГРУЗИНСКОЙ ССР
ГОСУДАРСТВЕННАЯ КАРТИННАЯ ГАЛЕРЕЯ ГРУЗИИ

СОВЕТСКИЙ ХУДОЖНИК
МОСКВА
1977



ЗАСЛУЖЕННЫЙ ДЕЯТЕЛЬ ИСКУССТВ
ГРУЗИНСКОЙ ССР,
ПРОФЕССОР

Василий Иванович
ШУХАЕВ

К 90-ЛЕТИЮ СО ДНЯ РОЖДЕНИЯ

ВЫСТАВКА ПРОИЗВЕДЕНИЙ
ЖИВОПИСЬ · ГРАФИКА

КАТАЛОГ

Автор-составитель
каталога С. М. Ерлашова
Подбор экспонатов выставки
и экспозиция осуществлены
С. М. Ерлашовой и Ф. Е. Фишковой
Художник В. А. Корольков

Выпущено по заказу Дирекции
выставок Союза художников СССР

© Издательство «Советский художник», Москва, 1977



Василий Иванович Шухаев отдал искусству больше шестидесяти лет. Он принадлежит к поколению старейших советских художников, чья творческая деятельность началась в 1910-е годы. Наследие его включает станковую живопись и графику, монументальные росписи и книжные иллюстрации, театральные декорации и костюмы.

И все же искусство Шухаева еще не открыто широкому зрителю.

Шухаев остался в стороне от бурного формирования русского искусства начала XX века. Молодым и складывающимся художником он не примкнул ни к одному из движений «авангарда». Его имя не связано ни с одной из известных художественных группировок 1910—1920-х годов. Шухаев присоединился к «Миру искусства» и участвовал в его выставках уже на закате этого яркого явления русской художественной культуры. Но по существу он не был «миriskуником», хотя позже, в 1920-е годы, отзвуки идей и идеалов «Мира искусства» проявились в его деятельности художника книги и театра.

Однако Шухаев не остался вне школы. В становлении художника определяющую роль сыграла его учеба у Д. Н. Кардовского в Академии художеств. Ученик принял главное в художественной позиции учителя. Он писал ему: «Вы первый и единственный в России учили грамоте и ремеслу в искусстве, постоянно твердили, что из ученика своего Вы не делаете художника, а лишь мастера. Я согласился и стал исповедовать то же учение... Идея мастерства меня поглотила целиком»*.

Стремление войти в искусство через «высокое ремесло» и мастерство вызвало живой и страстный интерес к классической живописи, желание разгадать тайну ее воздействия, научиться свободно и легко преодолевать профессиональные трудности. Как подчеркивает сам Василий Иванович в своих рукописных автобиографических записках, постижению этой «тайны старых мастеров» способствовали занятия в новой мастерской Академии, руководимой Д. И. Кипликом, где изучалась техника живописи.

Полное принятие принципов школы Кардовского, возможно, было предопределено тем, что Шухаев учился

* Из письма В. И. Шухаева Д. Н. Кардовскому. Цит. по книге И. Милана «Василий Иванович Шухаев». Л., «Художник РСФСР», 1972, с. 12

**ОСНОВНЫЕ
ДАТЫ
ЖИЗНИ
В. И. ШУХАЕВА**

1887

Родился 12(24) января в Москве.

1897—1905

Учится в Московском Строгановском училище. Среди его учителей — художник К. А. Корovin и И. И. Нивинский, скульптор Н. А. Андере, архитекторы С. В. Ноаконский и И. В. Жолтовский. Окончивает училище по классу чертёжника. Получает звание «ученика рисовальщика».

1906—1912

Учится в Академии художеств в Петербурге. Занимается в мастерской Д. Н. Кардовского (1908—1912). Начало дружбы и совместной работы с А. Е. Яковлевым. Заканчивает Академию дипломной работой «Василья». Получает звание «художника живописи».

1911

Начинает работать в театре (Доме интересной), сначала в качестве актера, позже — художника.

1912—1914

Проводит эти годы в Италии, получив премию и двухлетнее пенсionato за дипломную работу в Академии от Общества поощрения молодых художников в Риме (так называемого «Русского общества в Риме»).

1915

Работает вместе с А. Е. Яковлевым над росписью плафона в особняке В. И. Фирсановой в Москве.

1916

Начинает преподавательскую деятельность в качестве профессора на архитектурных курсах Е. Ф. Багаевой и в училище Штиглица в Петрограде.

1917

Руководит мастерской живописи и преподает рисунок в архитектурном классе Академии художеств. Вступает в члены общества «Мир искусства».

* Из рукописных записок-воспоминаний вдовы художника — В. Ф. Шухаевой.

прежде всего «ремеслу» и в Московском Строгановском училище. И именно такое отношение к искусству художник пронес через всю жизнь.

Художника, стремящегося подняться по мастерству в уровень с великими мастерами XVI века, представляют несколько архаически-торжественные портреты Ларисы Рейснер (1915), Е. Н. Шухаевой (1917) и «Дамы в парчовом платье» (1956). Написанные на доске, покрытой тончайшим листовым золотом, они обрели нечто общее с изысканной драгоценностью — качеством, давно утраченным станковой живописью нового времени. Но и в этих портретах художник предстает не холодным умозрительным стилизатором, а стремится выразить вечные, непреходящие идеалы красоты, гармонии, значительности.

Шухаев досконально знал технику фресковой и масляной живописи, преодолел «трудную темпераментную живопись», в старости пробовал энкаустику. Познавая секреты старых мастеров, находил и новые — свои.

Вместе с другим и единомышленником со времен мастерской Кардовского — А. Е. Яковлевым Шухаев впервые использует сангину как пластический материал, лепящую форму. Для монументальных росписей в 1930-е годы Шухаев и Яковлев впервые обращаются к живописи на зеркале, снимая по контуру рисунка амальгаму и заполняя рисунок цветом*.

Художник не стоял на месте, он развивался и эволюционировал — от чрезвычайной приближенности к старым мастерам в ранних портретах и натюрмортах к нескольким «музейным» колоритом к раскованной проникновенности в живой мир в пейзажах и портретах 1920—1930-х годов и, наконец, к еще большей одухотворенности, насыщенности человеческим присутствием и естественности в пейзажах и натюрмортах грузинского периода. Лучшие пейзажи конца 1920-х годов по гармонической ясности, чистоте мироощущения, величию и особому чувству вечности природы хочется назвать «пруссовскими».

Шухаеву принадлежит заслуга в создании особого типа портрета современника — психологически точного и репрезентативного одновременно, передающего активное, волевое начало в человеке, окрашенного

«Возглавляет в качестве «мастера» вместе с Д. Н. Кардовским и А. Е. Яковлевым организованный ими профессиональный союз художников «Цех святого Луки», «ставивший себе целью защиту интересов художников и практическое применение искусства»*.

1920—1921

Живет и работает в Финляндии.

1921—1935

Живет и работает во Франции.

1922

Впервые обращается к иллюстрированию и оформлению книги.

1930

Совершает путешествие через Испанию в Марокко. Создает росписи частной виллы в Касабланке и гостиницы в Рабате. Этюды, созданные во время этой поездки, легли в основу цикла «Марокко» (1961).

1935

Возвращается в Советский Союз. Преподаёт в Академии архитектуры в Москве и Академии художеств в Ленинграде. Создает эскизы монументальных росписей Государственной библиотеки СССР им. В. И. Ленина в Москве. Совершает поездку в Кабардино-Балкарию.

1937

Подвергается репрессии.

1939—1940

Работает в проектно бюро в Магадане.

1941—1947

Работает в качестве художника в Областном музыкально-драматическом театре им. А. М. Горького в Магадане.

* См. журнал «Аполлон», 1917, № 8—10, с. 92.

особой, специфически шухаевской зоркостью и трезвостью оценки. Помимо портретов друзей и близких, художником создана портретная галерея деятелей русской и советской культуры.

Принцип живописи художника — синтетический. Шухаев — в первую очередь мастер картины, в которой всегда присутствует монументальное начало.

Принадлежность к школе Кардовского предопределила собственную педагогическую деятельность Шухаева. Среди его учеников следует назвать Николая Павловича Акимова. Особенно обязаны Шухаеву-педагогу выпускники Тбилисской Академии художеств, где Василий Иванович преподавал последние двадцать пять лет своей жизни.

Как уже отмечалось, Шухаев-художник первых десятилетий века стоял несколько особняком по отношению к изобразительному искусству своего времени. Но близкие ему явления мы находим в других формах русской культуры той поры — например, «неоклассике» в архитектуре и скульптуре. Недаром Шухаев хорошо знали и считали «своим» архитекторы. Он начинал работать с А. В. Шусевым, а для росписи плафона дома Фирсановой в Москве был приглашен А. И. Тамановым (Таманяном), построившим этот дом.

Невольно вспоминается и «Цех поэтов», объединивший тогда представителей «серебряного века русской поэзии», где само слово «цех» говорит о близости позиции. Ведь объединение художников-единомышленников во главе с «мастерами» — Кардовским, Шухаевым, Яковлевым называлось «Цех святого Луки». Наверное, для поэтически точного, емкого и глубокого определения принципов, которые исповедовал Василий Иванович Шухаев, следует привести известную строку:

Я знаю, что Венера — дело рук,
Ремесленник, я знаю ремесло.

Вопрос о «неоклассике» в русской культуре начала века еще не раскрыт, а в изобразительном искусстве — по существу даже не поставлен, хотя художественный опыт последних лет говорит о том, что эти традиции и тенденции именно сейчас чрезвычайно сильны в советском искусстве.

Живет и работает в Тбилиси. Является профессором кафедры рисунка Тбилисской Академии художеств.

1958

Награжден орденом «Знак Почета».

1962

Удостоен звания заслуженного деятеля искусства Грузинской ССР.

1973

14 апреля умер и похоронен в Тбилиси.

Проблема в целом еще ждет своего исследователя, работа которого может существенно дополнить и изучение творчества Василия Ивановича Шухаева.

Основное творческое наследие В. И. Шухаева сосредоточено в музеях и частных коллекциях Советского Союза*.

Многие работы художника хранятся также в музеях** и частных собраниях*** за рубежом.

Настоящая выставка — первая большая посмертная экспозиция работ художника в Москве, приуроченная к 90-летию со дня рождения. Она организована по инициативе Министерства культуры Грузинской ССР Союзом художников СССР, Государственным музеем искусства народов Востока и Государственной картинной галереей Грузии.

Каталог не ставит своей целью зафиксировать все известное наследие художника. Датировка и размеры отобранных для выставки произведений уточнены, авторские подписи и надписи указаны****.

Организаторы выставки приносят благодарность всем музеям и частным собирателям, предоставившим работы художника.

* В Тбилиси, Ленинграде, Москве, а также в музеях Нальчика, Солнечногорска, Петрозаводска, Таллина, Архангельска, Николаева и других.

** Парижа (Люксембургский музей), Брюсселя (Музей изящных искусств), Гента (Музей изящных искусств), Гренобле, Саламанки, Вострада.

*** В Париже (в семьях наследников Д. Вожева, Польи, Каченки, Нольде, Мелникова) и Лондоне (коллекция С. Н. Андрониковой-Гальперн).

**** Произведение, местонахождение которого не указано, принадлежит взлому художника В. Ф. Шухаевой.

**Александр Бенау
Экзамен Академии**
«Речь», 1912, 9(22) ноября, с. 2

В самый разгар всяких новшеств, в которых дерзость доходит до гаярства, талантливейший человек вдруг рискует выступить перед публикой с огромным «пластичко» на старых мастеров*... Чувствуется в самом подвиге такого художественного самотречения большая сила, не шутовское озорство, но подлинная художественная доблесть... Я совершенно убежден, что Шухаев будет со временем делать совершенно иное, и что эта картина ничего общего с его внутренним стремлением не имеет. Но то, что из чувства какого-то художественного благочестия он впрягается на целый год в непомерно тяжелую задачу, решив написать картину «в духе своих настоящих учителей», обнаруживает какую-то редкую крепость воли и необычайно благородное честолюбие.

Сергей Маковский
По поводу «Выставки
современной русской
живописи»
«Аполлон», 1916, № 8, с. 11

Надо сознаться, после эпохи дилетантства, блужданий и противоречивых опытов, все мы стосковались по мастерству. Иным критикам, утомленным головокружительной смелой «измов», померещился в творчестве Яковлева и Шухаева спасительный поворот к искусству уравновешенному и ясному (Игорь Грабарь еще раньше проричал эру неоклассики, о том же говорил Серов). Словом, Яковлев и Шухаев вызвали большие надежды... Этим надеждам нельзя отказать и в теоретическом обосновании. Искусство действительно умеет возвращаться «назад», чтобы, прикоснувшись к прошлому, запастись новыми силами для грядущих завоеваний.

Игорь Мямлин
Василий Иванович Шухаев
Л., «Художник РСФСР», 1972, с. 15

Из Академии Шухаев вышел убежденным ценителем и обладателем строгого и глубокого мастерства, принципиальным противником всех иных методов, кроме принятых в мастерской Кардовского. Шухаеву были чужды поиски как импрессионистов, пост- и неимпрессионистов, так и футуристов и абстракционистов. Но молодого живописца отталкивала и тот закостенелый догматизм, которым отгородилась от жизни его alma mater. Надо было, развивая мастерство и накапливая опыт, искать свой путь.

Игорь Мямлин
Василий Иванович Шухаев
Л., «Художник РСФСР», 1972, с. 50

Один из главных уроков, полученных Шухаевым у старых мастеров, состоял в умении хорошо рисовать, то есть строить пластическую форму в пространстве. Не механическое копирование подчас случайной светотени, а стремление постичь объем и конструкцию предмета, человеческого тела, умение «выделить» форму — вот что влекло художника к великим мастерам прошлого.

Игорь Мямлин
Василий Иванович Шухаев
Л., «Художник РСФСР», 1972, с. 16

...«Карусель» — картина из русского быта. Судить о ней мы можем лишь по репродукциям да по немногим сохранившимся рисункам 1913 года, пленяющим яркими характеристиками народных типов и блестящим мастерством Шухаева-рисовальщика.

Игорь Мямлин
Василий Иванович Шухаев
Л., «Художник РСФСР», 1972, с. 17

Готовясь к созданию картины «Поклонение волхвов», Шухаев сделал массу превосходных этюдов-рисунков сангиной... Сочно, объемно решенные в сочетании четкого штриха с растушеванной, эти работы поразительно точны и полны, но не муляжной натуральностью, а истинной, природной характерностью. Пожив в Риме, Шухаев и Яковлев после короткого отдыха отправились снова работать на остров Капри. Именно там в 1914 году ими была написана большая картина — двойной автопортрет «Арлекин и Пьеро». Яковлев написал себя в костюме Арлекина, Шухаев — себя в наряде Пьеро... «Арлекин и Пьеро».

* Речь идет о картине В. И. Шухаева «Валханские».

Игорь Мямлин
Василий Иванович Шухаев
Л., «Художник РСФСР», 1972,
с. 18, 19, 20

Игорь Мямлин
Василий Иванович Шухаев
Л., «Художник РСФСР», 1972,
с. 22, 24

Игорь Мямлин
Василий Иванович Шухаев
Л., «Художник РСФСР», 1972, с. 34

Игорь Мямлин
Василий Иванович Шухаев
Л., «Художник РСФСР», 1972, с. 50

Выставки и художественные
дела. — «Аполлон», 1917,
№ 8—10, с. 92

ро» — это контрасты характеров... Яковлев — Арлекин и Шухаев — Пьеро предстают как лицевые... Окружение, в котором находятся персонажи картины, подчеркнуто эффектно, театрально — с аркой второго плана, с полом из желтых и фиолетовых плиток, с клавишином красного дерева слева. Фигуры вписаны в холст плотно, почти фронтально, они нарядны, по актерски кокетливы, по постановке своей несколько нарочито монументальны.

С интересом Шухаев принял еще в 1915 году за собрание натуральных материалов для большой картины «Полк на позициях»... Этим подготовительным рисунком сапгиной, а не самой картине, было суждено войти в историю русского искусства. Заслуга Шухаева в том, что он сумел увидеть в жизни, отобразить и необыкновенно ярко, правдиво, глубоко раскрыть типичные для того времени образы русских офицеров, соединивших в себе — и Шухаев показал это — гордость и позор тогдашней России... К созданию портретов офицеров Шухаев подходит со скрупулезной точностью. Но она никогда не обращается ни фотографичностью, ни натурализмом: художник ни на секунду не забывает об образном начале в каждом портрете, о выявлении индивидуальной характеристики человека.

«Портрет Е. Н. Шухаевой» (1917) — свидетельство незаурядного технического мастерства молодого, но уже весьма опытного живописца и одновременно выражение его художественных привязанностей... С великолепным искусством Шухаев применяет в портрете письмо лессировками — излюбленный прием мастеров прошлого... Стремясь к передаче богатства материала, Шухаев поручает ремесленнику-специалисту нанести на деревянную доску по намеченному художником контуру тонкий слой листового золота, на котором и пишет портрет маслом. Ломкие складки золотисто-коричневого платя выписаны внимательно и четко... любовь художника к материальной иллюзорности проявляется тут в полной мере, — но такие качества портрета, как нарядность, репрезентативность, не идут в ущерб образу сосредоточенной, может быть, чуть болезненной молодой женщины.

Ранние из созданных Шухаевым натюрмортов по технике живописи и иллюзорности могут быть, пожалуй, сравнены с классическими работами старых голландцев. Но по содержанию они, за редким исключением, совсем иные — прозаические, состоящие из малого числа весьма функциональных бытовых предметов (подноса, чайника, старой доски, сковороды, бутылки, совка, щетки), пришедших из сурового, жесткого, порой аскетического мира. По самым высоким профессиональным критериям натюрморты Шухаева превосходят — предметы в них обьемны и словно осязаемы, они отлично построены и написаны.

Весной 1918 года в Петрограде возник профессиональный союз «Цех святого Луки», ставящий себе целью защиту интересов художников и практическое применение искусства. Мастерская цеха, где ученики работают вместе со своими учителями, берет на себя выполнение всяких заказов. Во главе цеха стоят «мастера» — Д. Н. Кардовский, В. И. Шухаев и А. Е. Яковлев. «Подмастерьями» числятся Б. Ф. Коварский,

«Выставки и художественные
дела. — «Аполлон», 1917,
№ 8—10, с. 93, 94

Игорь Мямлин
Василий Иванович Шухаев
Л., «Художник РСФСР», 1972, с. 40

П. Бархан. [Цитата взята
из книги: Игорь Мямлин,
Василий Иванович Шухаев
Л., «Художник РСФСР», 1972, с. 92)

Александр Бенуа
Экзамен Академии
«Речь», 1912, 9(22) ноября, с. 2

Игорь Мямлин
Василий Иванович Шухаев
Л., «Художник РСФСР», 1972,
с. 54, 56—57

В. Н. Мешков, Н. Э. Радлов, Н. В. Ремизов, М. Э. Фохт. Под их руководством работают «ученики». Цех организует клуб, где будут устраиваться лекции, доклады и беседы, и предлагает открыть свое издательство; имеется также в виду наладить производство красок. Для осуществления этих задач цех основывает товарищество на паях.

В продолжение февраля месяца в залах Академии художеств была открыта очередная выставка «Мира искусства». ... Настоящая выставка интересна, главным образом, как иллюстрация исторического момента, переживаемого сейчас искусством России... Выставка делится на две, приблизительно равные по объему, части: одну занимают Б. Григорьев и В. Шухаев (первые появившийся в «Мире искусства»); во второй помещается собственно «Мир искусства», представленный по большей части молодыми экспонентами... Сухой и замкнутый в круг своих интересов, он (Шухаев. — С. Е.) сосредоточил свое творчество на решении ясно поставленных задач. Живопись в современном значении не интересует его, он ищет строгих и точных определений безусловной формы, и достижения его так же абсолютны и бесспорны, как сама существующая и наблюдаемая им форма... но интерес их (произведений. — С. Е.) и безусловная значительность — в новом для «Мира искусства» отношении художника к задаче искусства и вопросам художественного ремесла.

В первую годовщину Октябрьской революции Шухаев вместе с другими художниками принимает участие в праздничном оформлении Петрограда. Он делает проект убранства бывшего Николаевского моста (ныне мост Лейтенанта Шмидта), щедро... вводя туда реальные и символично-аллегорические изображения... украшая мост, помимо этого, плакатами, гербами профессиональных союзов, колосьями с красными флагами, гирляндами.

Шухаев — коренной русский и, несмотря на долготлетнюю работу в Париже, он остается таковым. Он, возможно, единственный из работающих в Париже иностранных художников, кто абсолютно ничего не перенял от французских живописных школ, направлений и традиций... Он очарован внешними явлениями, правдоподобными формами реального окружающего мира, которые властно овладевают им, поднимаясь до символа первобытной мощи формы... Его произведения имеют не внешнюю монументальность, не напыщенность и раздутость, не ложную значительность, как у большинства его современников, у которых не крупно почувствовано, а только крупно сделано. Работы Шухаева монументальны в истинном и лучшем смысле слова.

...он (Шухаев. — С. Е.) призван расписывать стены каких-то общественных дворцов, предназначенных для эффектных празднеств.

«Пиковая дама» (иллюстрация и оформление, 1922) — одно из высших достижений Шухаева в области книжного искусства. ... Работа Шухаева над этой книгой заслуживает внимания и изучения, тем более, что это одно из самых первых после 1917 года пушкинских изданий и что «Пиковая дама» уже была раньше блестяще проиллюстрирована превосходным художником А. Н. Бенуа, состязаться с которым — дело не из

Игорь Мямлин
Василий Иванович Шухаев
Л., «Художник РСФСР», 1972, с. 58

Игорь Мямлин
Василий Иванович Шухаев
Л., «Художник РСФСР», 1972, с. 96

Ш. Амираншвили
Вступительная статья
к каталогу выставки
произведений В. И. Шухаева,
Тбилиси, 1962, с. 35

Игорь Мямлин
Василий Иванович Шухаев
Л., «Художник РСФСР», 1972, с. 89

Игорь Мямлин
Василий Иванович Шухаев
Л., «Художник РСФСР», 1972,
с. 92—93

Н. Радлов
Вступительная статья
к каталогу выставки
произведений В. И. Шухаева
Л., 1936, с. 7

легких. ...Тем ценнее, что Шухаев свободно, смело, по-своему читает Пушкина и дает свою — тоже интересную и убеждающую — интерпретацию пушкинского шедевра.

«Борис Годунов» — великолепно изданная для знатоков и любителей и в нескольких экземплярах раскрашенная автором от руки книга. Делая ее, Шухаев задался совершенно определенной целью — проиллюстрировать пушкинскую трагедию в стилистическом ключе, наиболее приближающемся к эпохе Годунова, то есть в иконописной манере конца XVI — начала XVII века... Несомненным достоинством книги является то, что художник решает ее целостно: находя соответствие между шрифтом, орнаментальными украшениями (заставки, концовки) и самими иллюстрациями.

...можно утверждать, что работал Шухаев для театра охотно, увлеченно и что пространственное ощущение сцены очень помогало ему. ...видно, что Шухаев, не будучи новатором в театре, своим оформлением и костюмами с большим вкусом, тактом и мастерством развивал ту блестящую традицию в искусстве театральной декорации, носителями которой были А. Я. Головин, А. Н. Бенуа, М. В. Добужинский, Н. Н. Сапунов.

...серия французских пейзажей В. И. Шухаева поражает тонкостью композиционного построения, блеском технического исполнения, налетом своеобразной романтики. В них есть незаурядное мастерство, много знаний, темперамента, в них с блеском поданы детали, тонко прочувствованы характерные черты французского пейзажа, преимущественно Франции, дают четкое представление об эволюции творчества художника в сторону живописности, к повышению интереса к вопросам цвета и фактуры.

Если попытаться кратко подвести итог пятнадцатилетнему пребыванию Шухаева за границей, он сводится к следующему: художник значительно расширил тематический диапазон своих живописных работ (портрет, пейзажи, жанровые композиции), много и успешно работал в театре, что — в сочетании с постоянным участием в художественных выставках во Франции и за ее пределами — принесло ему европейскую известность.

Непредвзвтому наблюдателю видно, что при всем самоограничении художника он все же не может не воспринимать многогранность мира и его красоту. В полном объеме это качество проявится в тридцатые — пятидесятые годы; в десятые — двадцатые годы оно лишь начинает формироваться. Постепенно, но неуклонно Шухаев захватывает многообразная картина действительности во всей ее содержательности, цветовой, ритмической полноте. ...Главная тема явственно выкристаллизовывается из этого обилия материала — человек и его дело.

Он (Шухаев. — С. Е.) утверждает картину как целостный организм, создаваемый на основе объективных пластических законов.

Н. Радлов
Вступительная статья
к каталогу выставки
произведений В. И. Шухаева
Л., 1936, с. 9

Игорь Мямлин
Василий Иванович Шухаев
Л., «Художник РСФСР», 1972,
с. 102—103

И. Думбадзе
Художник остается в строю
«Вечерний Тбилиси», 1967,
10 июня

В. Беридзе, Н. Езерская
Искусство Советской Грузии
1921—1970. Живопись,
графика, скульптура
М., «Советский художник», 1975,
с. 218—219

Ш. Амираншвили
Вступительная статья
к каталогу выставки
произведений В. И. Шухаева
Тбилиси, 1962, с. 36—37

Ш. Амираншвили
Вступительная статья
к каталогу выставки
произведений В. И. Шухаева
Тбилиси, 1962, с. 36

В. Беридзе, Н. Езерская
Искусство Советской Грузии
1921—1970. Живопись,
графика, скульптура
М., «Советский художник», 1975,
с. 219

Мастерство Шухаева — прекрасный инструмент, отточенный большим опытом, серьезной школой, высокой художественной культурой.

В 1939 году Шухаеву было поручено делать эскизы декораций и костюмов для спектаклей музыкально-драматического театра им. А. М. Горького в Магадане. Необходимость заставила работать над самыми различными по жанрам произведениями — операми, опереттами, трагедиями, комедиями, приходилось оформлять сцену для обычных и праздничных концертов. Но никакие трудности не могли помешать Шухаеву в его неизменной преданности искусству. И поэзия искусства оживала на сцене... Разные средства вели к достижению этих целей: в комедиях А. Н. Островского зрителя убеждала достоверность бытовых деталей, костюмов, интерьера. В пьесах, посвященных Древней Руси, звучала красота архитектурных шедевров, среди которых развертывалось действие. Костюмы героев и декорации для постановки оперетт отличались повышенной цветовой звучностью, а подчас некоторой шаржированностью, если это диктовалось образной характеристикой будущего спектакля — музыкой, сюжетными хитросплетениями либретто.

Грузия с ее романтической самобытностью природы и людей поразила воображение Шухаева-художника. С Грузии начался новый период его творчества.

...В. Шухаев принес в грузинское искусство бескомпромиссную верность натуре, высокую культуру рисунка, которые он, являясь профессором Тбилисской Академии художеств, прививал своим ученикам.

Художник со свойственным ему мастерством и творческим размахом, широтой охвата тематики изучает грузинский пейзаж, быт и жизнь народа, его историческое прошлое, памятники древней культуры и искусства... Художник уловил грандиозность и интимность грузинского пейзажа... Выполненные с огромным техническим блеском, всегда тонко композиционно продуманные, грузинские пейзажи В. И. Шухаева носят своеобразный характер, согреты теплотой подлинного творческого трепета.

Можно смело утверждать, что в лице В. И. Шухаева мы имеем одного из лучших мастеров портретного искусства. Глубокое раскрытие образа изображаемого лица, тонкий аналитический дар проникновения в глубину человеческой души, умение выявлять в четкой, убедительной форме то, что скрыто в глубине человеческого интеллекта, характеризует творчество В. И. Шухаева как выдающегося портретиста нашего времени.

Чувством восхищения творческими возможностями человека проникнута выполненная в 1949 году большая серия карандашных портретов..., которые отличаются безукоризненным мастерством и отточенностью рисунка. Из белого фона возникают очертания лица человека, его рук, для которых в каждом случае найдено характерное движение, жест. Мягкая гибкая

Игорь Мямлин
Василий Иванович Шухаев
Л., «Художник РСФСР», 1972,
с. 133

Игорь Мямлин
Василий Иванович Шухаев
Л., «Художник РСФСР», 1972,
с. 121

Ш. Амранашвили
Вступительная статья
к каталогу выставки
произведений В. И. Шухаева
Тбилиси, 1962, с. 31

С. А. Петров
Из воспоминаний.
(Цитата взята из книги:
Игорь Мямлин
Василий Иванович Шухаев
Л., «Художник РСФСР», 1972, с. 98

Игорь Мямлин
Василий Иванович Шухаев
Л., «Художник РСФСР», 1972,
с. 96—97

Е. Ахведиани
Молодость таланта
«Вечерний Тбилиси», 1969,
3 ноября

линия с безупречной точностью прорисовывает контуры; воздушная, тающая светотень моделирует объемы. Одежда дана намеком — несколькими легкими штрихами, растворяющимися в чистом, нетронутом поле листа.

Портреты, сделанные Шухаевым в шестидесятые годы, значительно отличаются от написанных ранее. Во-первых, они, как правило, выполнены темперой, а во-вторых, и это важно, в них художник чаще обращается к более спокойной композиции (модели специально позируют, в их характеристике меньше остроты, необычности в трактовке, ... в масштабе фигур, наконец, по отношению к размерам холста). Так, если в портретах... И. Ф. Стравинского, С. С. Прокофьева, в «Автопортрете» 1921 года художник смело приближает к зрителю модель, заполняя пространство холста почти целиком головой, плотно вписанной в поле изображения, или, напротив, располагая человека в рост откровенно декоративно, фронтально и статично... и сопровождающая его детально прорисованным пейзажем, то в портретах шестидесятых годов... он более традиционен, спокоен, порой подчеркнуто суховат... В шестидесятые годы Шухаев переходит к иному приему... — к созданию композиционных фонов, которые возможно полнее характеризовали бы портретируемого. Причем пишутся эти фоны чаще не с натуры, а на основе творческого воображения.

В 1954 году Шухаев завершает большую композицию «Сдача чайного листа»... Это не столько жанровая картина, сколько произведение декоративной живописи, в чем-то сходное с gobelеном, с его цветовой нарядностью, подчеркнутой ритмикой, с известной условностью несколько по-театральному трактованных персонажей... Несомненное и сознательно отраженное здесь воздействие стеной живописи эпохи Возрождения увлекает художника...

Педагогическая деятельность Шухаева была плодотворной... Искание пластической формы, изучение рисунка, глубокая штудировка натуры, борьба против «пятна» и импрессионистических приемов стали основой его преподавательского метода.

Как художник и педагог Василий Иванович был принципиален, тверд и определен. Суждения его об искусстве были подчас несколько категоричны, но это нам, его ученикам, импонировало, так как давало твердые точные опоры, что, несомненно, было необходимо в ту пору, когда... противоречивость взглядов на живопись существовала повсюду. Отношение Василия Ивановича к своим ученикам было простым, сердечным и дружеским, он стремился передать нам свои знания, умение и мастерство, которым владел в совершенстве.

Выступая 30 декабря 1962 года на открытии выставки Шухаева в Ленинграде, Н. П. Акимов, с благодарностью отмечая, что он — ученик Шухаева, сказал: «Всеми, что у меня есть как у художника хорошего, я обязан Василию Ивановичу».

Я не буду подробно разбирать выставленные работы — натюрморты и портреты, хочу сказать о другом — об огромном чувстве ответственности, о честности художника. Василий Ивано-

И. Думбадзе
Художник остается в строю
«Вечерний Тбилиси», 1967,
10 июня

вич неутомим, он одержим творчеством. Его трудоспособность, творческое горение — пример для подражания.

Его (Шухаева. — С. Е.) обширное творчество составляет неотъемлемую часть сокровищницы советского искусства. Творчество Василия Шухаева является символом лучших традиций в искусстве русского и грузинского народов.

ОСНОВНАЯ ЛИТЕРАТУРА

Александр Бенца. Экзамен Академии. — «Речь», 1912, 9(22) ноября.

Н. Радлов. Цех святого Луки. — «Аполлон», 1917, № 8—10; Выставки и художественные дела. — Там же.

P. Barchan. Wassily Schouchajew. — „Die Kunst“, München, 1926, № 26, Bd. 51, ss. 87—96.

Н. Э. Радлов. Вступительная статья к каталогу выставки произведений В. И. Шухаева. Л., 1936.

В. М. Лобанов. В. И. Шухаев. — «Искусство», 1936, № 3.

Ш. Амиранашвили. Вступительная статья к каталогу выставки произведений В. И. Шухаева. Тбилиси, 1962.

Игорь Мямлин. Василий Шухаев. Л., «Художник РСФСР», 1972.

В. Беридзе, Н. Езерская. Искусство Советской Грузии. 1921—1970. Живопись. Графика. Скульптура. М., «Советский художник», 1975, сс. 218—219.

ОСНОВНЫЕ ВЫСТАВКИ*

Василий Шухаев. Париж. 1927 (каталог на французском языке).

Александр Яковлев и Василий Шухаев. Париж. 1927 (каталог на французском языке).

В. И. Шухаев. Москва, Ленинград. 1936.

Произведений В. И. Шухаева. Тбилиси. Союз художников Грузии. 1954 (каталог не издан).

Произведений В. И. Шухаева. Москва. 1958.

Произведений В. И. Шухаева. Тбилиси. 1962.

Произведений В. И. Шухаева. Ленинград. Ленинградское отделение Союза художников СССР. Конец 1962 — начало 1963 (каталог не издан).

Произведений В. И. Шухаева в связи с 80-летием со дня рождения. Тбилиси. Академия художеств. 1967 (каталог не издан).

Произведений В. И. Шухаева. К 80-летию со дня рождения. Ленинград. 1968.

Произведений В. И. Шухаева. Тбилиси. 1971 (каталог-буклет на грузинском языке).

Живописи В. И. Шухаева. Тбилиси. Министерство финансов Грузинской ССР. 1976 (каталог не издан).

* Полный перечень выставок, в которых участвовал В. И. Шухаев (до 1967 год включительно), см. в книге Н. Ахмедов «Василий Иванович Шухаев». Л., «Художник РСФСР», 1972.

Акв. — акварель
 Б. — бумага
 Д. — доска
 Ит. — итальянский
 Кар. — карандаш (и)
 М. — масло
 Ф. — фанера
 Х. — холст
 Цв. — цветные

ГАТОБ — Государственный академический театр оперы и балета им. С. М. Кирова. Ленинград

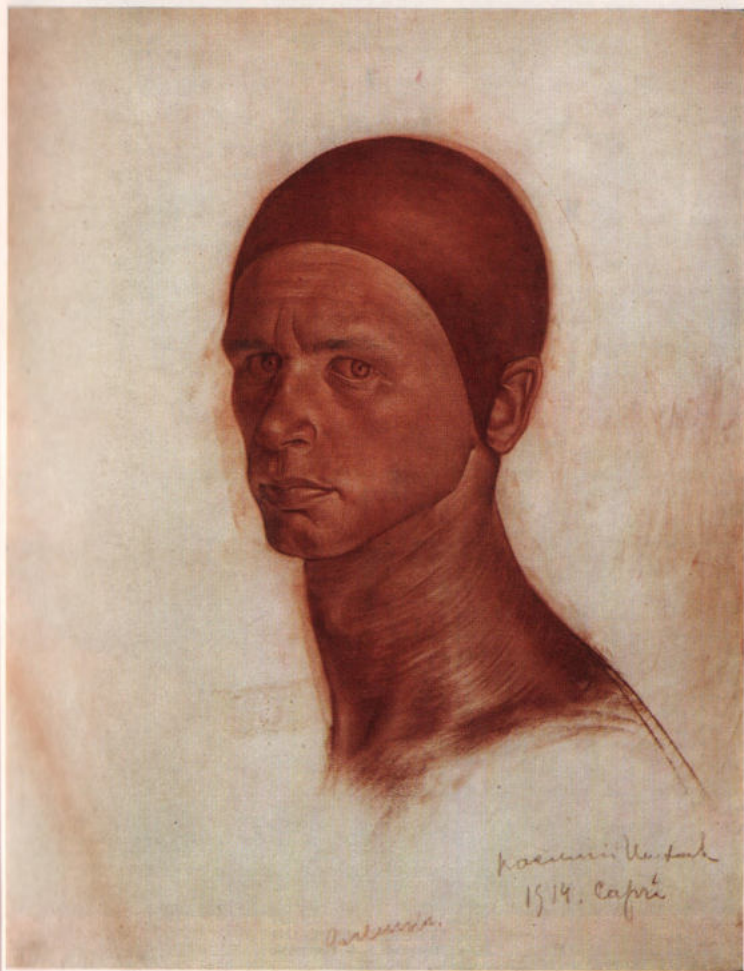
ГМИИ — Государственный музей изобразительных искусств им. А. С. Пушкина. Москва

ГМИНВ — Государственный музей искусства народов Востока. Москва

ГРМ — Государственный Русский музей. Ленинград

ГЦТМ — Государственный центральный театральный музей им. А. А. Бахрушина. Москва

Автопортрет.
 Подготовительный рисунок
 к картине
 «Пьеро и Арлекин». 1914



1910-е годы

Портрет В. Н. Мешкова. 1912

Х., м. 78×60. Справа внизу: «В. Шухаев 1912». Государственный музей искусств Грузинской ССР. Тбилиси

Вакх. Подготовительный рисунок к картине «Вакханалия». 1912
Б., сангина. 52,3×52,3. Справа внизу: «Василий Шухаев 1912». ГРМ. Инв. № р 56572

Портрет художника

М. А. Демьянова. 1912

Б., сангина. 29,7×23. Справа внизу: «Василий Шухаев 1912». Ленинградский государственный театральный музей (ранее — собрание Э. Голлербаха, затем собрание Н. П. Акимова, Ленинград). Инв. № 13665

Две бабы, сидящие на бревнах.

Бармино [I]. 1912 [I]

Б., акв. 20,8×33,8. ГРМ. Инв. № р 56536

Крестьянки. Бармино [I]. 1912 [I]

Б., акв. 34,6×21,4. Справа внизу: «В. Шухаев». ГРМ. Инв. № р 56560

Арлекин. Эскиз костюма.

1912—1918

Б., акв., гуашь, тушь, кар., бронза. 34,3×21,5. ГРМ. Инв. № р 56555

Арлекин в желто-коричневом домино. Эскиз костюма.

1912—1918

Б., акв. 22×35. ГЦТМ. Инв. № 6081

Эскиз мужского костюма с короткой пачкой и полосатым трико. 1912—1918

Б., акв. 22×35. ГЦТМ. Инв. № 6080

Подготовительные рисунки к картине «Карусель». 1913

Б., сангина
Голова старика. 42,8×34. Справа внизу: «В. Шухаев 1913». ГРМ. Инв. № 3688

Плывущая женщина. 90×61,2. Справа внизу: «В. Шухаев 1913». Научно-исследовательский музей Академии художеств СССР, Ленинград. Инв. № 9792

Баба. 35,4×33. Слева внизу: «В. Шухаев 1913». Собрание семьи Я. К. Кунина. Ленинград

Голова мальчика. 31,7×27,4. Справа внизу: «В. Шухаев 1913». Собрание Б. Н. Васильева. Ленинград

Капри. 1913

Б., сангина, кар. 60,1×85,5. Справа внизу: «Василий Шухаев 1913». ГРМ. Инв. № р 53937

Грот. Капри. 1913

Б., акв. 34,2×22. Справа внизу: «Василий Шухаев 1913». ГРМ. Инв. № р 56561

Дерево. Капри [I] 1913

Б., кар., акв. 34,5×21,6. Справа внизу: «Шухаев Василий 1913». ГРМ. Инв. № р 56559

Фонтан. Рим. 1913

Б., акв., гуашь. 21×34,7. Справа внизу: «Василий Шухаев 1913». Собрание В. В. Ашника. Ленинград

Пьеро и Арлекин. Автопортреты

В. И. Шухаева и А. Е. Яковлева.

1914

Х., м. 210×142. Справа внизу: «В. Шухаев 1914». Слева: «А. Яковлев 1914». ГРМ. Инв. № ж 7831

Автопортрет. Подготовительный рисунок к картине «Пьеро и Арлекин». 1914

Б., сангина. 54×41. Справа внизу: «Василий Шухаев 1914 Carpi». Левее: «Алешка». Собрание О. И. Рыбаковой. Ленинград

Портрет А. Е. Яковлева. 1914

Б., сангина. 89×64. Справа внизу: «В. Шухаев Carpi 1914». Собрание А. Н. Рамма. Ленинград

Портрет Л. Я. Рыбаковой. 1914

Б., сангина. 80×61. Справа внизу: «В. Шухаев 1914». Собрание О. И. Рыбаковой. Ленинград

Капри. Ущелье. 1914

Б., сангина, кар. 65×90. Справа внизу: «Василий Шухаев Carpi 1914». Собрание А. С. Демидовой. Москва

Подготовительные рисунки и неосуществленной картине «Поклонение волхов». 1914

Б., сангина.

Обезьяны. 62,3×89,5. Справа внизу: «Василий Шухаев Roma 1914». ГРМ. Инв. № 5981

Верблюд. 61×89. ГМИИ

Голова быка. Б. на ф., сангина. 65×55. Справа внизу: «Василий Шухаев 1914 Roma». ГМИИ

Голова зебры. 62×41,5. Справа внизу: «Василий Шухаев Roma 1914». Собрание Н. Д. Сосновской. Тбилиси

Голова антилопы. 36×50. Справа внизу: «Василий Шухаев 1914 Roma». Собрание Н. Д. Сосновской. Тбилиси

Голова барана. 50×30. Справа внизу: «Василий Шухаев 1914 Roma». Собрание М. Ф. Гвоздевой. Москва

Гагаа. Подготовительный рисунок к неосуществленной картине «Поклонение волхов». 1914





Музы. Подготовительные рисунки
к росписи плафона дома В. И. Фирсановой в Москве.
Исполнены совместно с А. Е. Яковлевым. 1915



Подготовительные рисунки
к картине «Полк на позициях», 1916

Штаб-ротмистр Яновский

Штаб-ротмистр Николаев



Эму. 90×65. Справа внизу: «Василий Шухаев Roma 1914». Областная картинная галерея. Донецк

Агава. 90×65. Справа внизу: «Василий Шухаев 1914 Capri». Государственный музей искусства Каракалпакской АССР. Нукус

Кактус. 90×65. Справа внизу: «Василий Шухаев Capri 1914». Собрание И. П. Животовской. Москва

Портрет Ларисы Рейснер. 1915

Д., золото, м. 107×75. Визу: «Лариса Рейснер. Письма из 1915 году в Петрограде Шухаев Василий». Государственный литературный музей (дар М. С. Цвизнер — жены брата Л. М. Рейснер). Инв. № 38005

Музы. Подготовительные рисунки к росписи плафона дома

В. И. Фирсановой в Москве
[улице Кропоткинской ул., 32].

Исполнены совместно

с А. Е. Яковлевым. 1915

Б., уголь, лк. 124×55 (5). ГРМ

Подготовительные рисунки к картине «Полк на позициях». 1916

Б., сангина, кар., уголь.

Полковник Петерсов. 86×59. Слева вверху — большой текст. Справа текст отрезан. ГРМ. Инв. № р 54179

Полковник Чесноков. 68,5×60. Справа вверху — большой текст и подпись: «10/5 1916 м. Буккэ В. Шухаев». ГРМ. Инв. № р 54175

Поручик Золотухин. 39,5×48,7. Слева внизу — большой текст, справа: «В. Шухаев 1916». ГРМ. Инв. № р 54180

Прапорщик Чарныш. 63,5×51,3. Справа вверху — большой текст. Визу: «В. Шухаев 1916». ГРМ. Инв. № р 54182

Ротмистр Поленский. 86×59,5. Справа вверху — большой текст и подпись: «19/4 1916 м. Пангоры В. Шухаев». ГРМ. Инв. № р 54178

Ротмистр Сухин. 88×61. Слева вверху — большой текст и подпись: «17 февраля 1916 г. г. Сигула В. Шухаев». ГРМ. Инв. № р 54176

Прапорщик Светланов. 54,8×39,3. Справа вверху — большой текст (полустерт и обрезан). Визу: «В. Шухаев 1916». ГМИИ

Штаб-ротмистр Шаров. 54,3×40. Справа — большой полуобрезанный текст. ГМИИ

Офицер. 55,5×39,7. Справа — большой полуобрезанный текст. Визу: «В. Шухаев 1916». ГМИИ

Штаб-ротмистр Яновский. 34,6×29. Справа внизу: «В. Шухаев 1916». Собрание И. П. Животовской. Москва

Поручик Кублицкий I. 39×29,3. Справа внизу: «В. Шухаев 1916 г.». Выше: «П.В.». Собрание А. И. Колманка. Москва

Штаб-ротмистр Николаев. 170×63,5. Слева — большой текст и подпись: «1916 Шухаев». Собрание З. Ш. Размадзе. Тбилиси

Полковник Симонович. 148×86. Справа вверху — большой полуобрезанный текст. Собрание З. Ш. Размадзе. Тбилиси

Портрет Е. Н. Шухаевой. 1917

Д., золото, м. 194×119. Справа внизу: «В. Шухаев 1917». ГРМ. Инв. № ж 2382

Натюрморт. Бутылка и вобла. 1917

К., м. 52,5×40. Справа внизу: «В. Шухаев 17». ГТТ

Натюрморт. Щетка, совок и газета. 1917

Х., м. 67×48. Справа внизу (едва различимо) соединенные буквы «Ш» и «В». Собрание С. Т. Рихтера. Москва

Старуха с кувшином и тазом. 1917

Этюд к картине «Моющаяся женщина». 1922. Х., м. 73×75. Справа внизу: «В. Шухаев 1917». Государственный музей искусства Грузинской ССР. Тбилиси

Автопортрет. 1917

Б., сангина. 42×29,5. Справа внизу: «СПБ 19. IX. 1917 В. Шухаев» и два нечитаемых слова. ГРМ. Инв. № р 54183

Портрет А. М. Горького. 1917

Б., сангина, цв. кар. 57×40. Справа внизу: «В. Ш. 1917». Музей А. М. Горького Института мировой литературы им. А. М. Горького Академии наук СССР. Москва. Инв. № 22178

Проект оформления моста Лейтенанта Шмидта к I годовщине Октября. 1918

Ватман на к., акв., гуашь. 66,5×89,5. Справа вверху — большой текст. Визу: «В. Шухаев». Музей Великой Октябрьской революции. Ленинград. Инв. № 935



Портрет Ларисы Рейснер. 1915

Эскиз декорации к драме

А. В. Луначарского. 1918

Б. на ф., гуашь. 55×76. Государственный музей, искусства Каракалпакской АССР. Нукуе

«Четыре сердца», Комедия К. М. Миклашевского. Малый драматический театр. Петроград. Эскизы костюмов. 1919

Б. на тонированном лидерине, ака., гуашь. 34×20. Ленинградский государственный театральный музей Бригелла. Справа внизу: «Бригелла — А. Бонди (Е. Кашт)». Внизу: «В. Шухаев». Инв. № кн 5199—386

Капитан. Справа вверху: «Капитан — Чернышков». Внизу: «В. Шухаев». Инв. № 5199—384

Панталоне. Справа вверху: «Панталоне — Гибшман». Внизу: «В. Шухаев». Инв. № 5199—379

Бригелла — старуха. Справа вверху: «Костюм старухи для Бригеллы», внизу: «В. Шухаев». Инв. № 5199—382

Портрет архитектора-художника А. Е. Белобородова. 1919

Б., сангина, кар. 36×28,5 (в свету). Справа внизу: «В. Шухаев. СПб 2VI 1919». Собрание Я. Е. Рубинштейна. Москва

1920-е годы

Купальщицы. 1920

Х., м. 186×127. Справа внизу: «V. Choukhaeff». ГТГ

Портрет В. Ф. Шухаевой. 1920

Л., темпера. 27×27. Собрание О. И. Рыбаковой. Ленинград

Фини. 1920

Б., сангина, кар. 35×27 (в свету). Слева внизу: соединенные буквы «Ш» и «В» и «17/VII 1920 Мустамяк». Собрание Л. Г. Лойцанского. Ленинград

Улица. провинция. 1921

Х., м. 81×62. Справа внизу: «V. Choukhaeff 1921». ГРМ (ранее в собрании Б. А. Блакштейна, Ленинград). Инв. № ж 8791

Натюрморт. Скворода и деревянная чаша. 1921

К., м. 42,7×49. ГТГ

Натюрморт. Труба и солонка. 1921

Х., м. 92×72. Государственный музей искусств Грузинской ССР, Тбилиси. Инв. № 2089

Портрет пианиста А. К. Боровского и виолончелиста Е. Я. Белоусова. 1921

Б., на к., сангина. 65×81. Справа внизу: «V. Choukhaeff Paris 21». Художественный музей имени В. В. Верещагина. Николаев (ранее в собрании И. М. Эраха. Ленинград)

Дома. Этюд. 1921—1923

Б., пастель. 14×19,7 (в свету). Собрание И. П. Животовской. Москва

Моющаяся женщина. 1922

Х., м. 145×113. Государственный музей искусств Каракалпакской АССР. Нукуе

Портрет С. Н. Андронниковой-Гальперн. Подготовительный рисунок к портрету, хранящемуся в музее г. Гента. 1922

Б., сангина, ит. кар. 151×108. Собрание З. Ш. Размадзе. Тбилиси

«Пиковая дама». А. С. Пушкин.

Иллюстрации и оформление. 1922
Париж. Издательство «Les Plaines». Тираж пронумерован — всего 345 экз. на французском языке (оригиналы не сохранились). Б., гелюграфюра с раскраской гуашью. 22,7×17,5. На каждой иллюстрации справа внизу: «V. Choukhaeff 1922». Государственный музей А. С. Пушкина. Москва
Дама с цветком. Фронтиспис. Инв.

№ 5918
Э 9982

Ужин. Заставка к I главе. Инв.

№ 5919
Э 9983

Графиня в Версале. Страничная иллюстрация к I главе. Инв.

№ 5921
Э 9985

Молодая графиня в спальне. Полу-страничная иллюстрация к I главе.

Инв. № 5920
Э 9984

Герман. Заставка ко II главе.

Инв. № КП 10173
Э 6326

Черно-белый вариант —

инв. № 5922
Э 9986

Туалет графини. Страничная иллюстрация ко II главе. Инв. №

5923
Э 9987

Портрет Е. Н. Шухаевой. 1917





Наюрморт.
Щетка, совок и газета. 1917

Портрет пианиста А. К. Боровского
и виолончелиста Е. Я. Белоусова. 1921

Выход из кареты. Полустраничная иллюстрация ко II главе. Инв. № 5924
Э 9988

Герман и Лиза перед домом графини. Заставка к III главе. Инв. № 5925
Э 9989

Лизе передают письмо. Полустраничная иллюстрация к III главе. Инв. № 5926
Э 9990

Бал. Заставка к IV главе. Инв. № 5927
Э 9991

В комнате Лизы. Страничная иллюстрация к IV главе. Инв. № КП 10175
Э 6328. Черно-белый вариант — инв. № 5930
Э 9995

Герман в комнате графини. Полустраничная иллюстрация к IV главе. Инв. № КП 10176
Э 6329. Черно-белый вариант — инв. № 5928
Э 9992

Убийство графини. Страничная иллюстрация к IV главе. Инв. № 5929
Э 9993

Смольный монастырь. Заставка к V главе. Инв. № КП 10174
Э 6327

Черно-белый вариант — инв. № 5931
Э 9994

Герман у гроба графини. Страничная иллюстрация к V главе. Инв. № КП 10178
Э 6331

Явление графини Герману. Полустраничная иллюстрация к V главе. Инв. № КП 10177
Э 6330. Черно-белый вариант — инв. № 5933
Э 9997

«Тройка, семерка, туз». Заставка к VI главе. Инв. № 5934
Э 9998

Герман за игорным столом. Страничная иллюстрация к VI главе. Инв. № КП 10179
Э 6332. Черно-белый вариант — инв. № 5935
Э 9999

Крылатый гений с рогом изобилия. Компоновка к VI главе. Инв. № 5939
Э 10.000

Натюрморт. Хлеба. Нормандия. 1923

Х., темпера. Справа внизу: «В. Шухаев 1923». Ниже: «В. Schoukhaeff». ГРМ

Облако. Прованс. 1924

Х., темпера. 70×91. Справа внизу: «В. Schoukhaeff 1924».

«Сломанная коляска». Пьеса Н. Ф. Баллиева. Театр Н. Ф. Баллиева «Летучая мышь». Париж. 1924

Эскиз декорации. К., гуашь. 51,8×79,5. Справа внизу: «В. Schoukhaeff Paris 1924». ГЦТМ. Инв. № 308918

«Борис Годунов». А. С. Пушкин. Иллюстрации и оформление. 1924

Париж. Издательство «Les Plaidés». Тираж пронумерован — всего 475 экземпляров на французском языке (оригиналы не сохранились). Б., гелиографика с раскраской гуашью. 30,5×23,5. Государственный музей А. С. Пушкина. Москва Борис Годунов. Справа внизу: «V. Schoukhaeff 1924». Инв. № 6219

Кремлевские палаты. Князя Шуйский и Воротынский. Инв. № 6220 ор. 1787

Дьяк на Красной крыльце. Справа внизу: «В. Schoukhaeff Paris 1924». Инв. № 6225

Народ на Девичьем поле. Справа внизу: «В. Schoukhaeff Paris 1924». Инв. № 6221

Палаты патриарха. Патриарх и игумен Чудова монастыря. Инв. № 6222

Царские палаты. Царевич чертит географическую карту. Инв. № 6223
Литовская граница. Киев. Курбский и Самозванец. Справа внизу: «В. Schoukhaeff Paris 1924». Инв. № 6224

Площадь перед собором в Москве. Борис и Юродивый. Справа внизу: «В. Schoukhaeff Paris 24». Инв. № 6227

Лес. Самозванец, Пушкин и издающая копь. Справа внизу: «В. Schoukhaeff 1924». Инв. № 6226

«Блоха». Пьеса по Н. С. Лескову. Театр Н. Ф. Баллиева «Летучая мышь». Париж. 1924

Эскиз декорации. К. на ф., гуашь. 51,5×81. ГЦТМ. Инв. № 305347



Портрет В. Ф. Шухаева, 1920

Портрет С. Н. Андронниковой-Гальперн. 1924—1925
Х., м. 82×74. ГТГ

«Тай-Пу». Пьеса Н. Ф. Балнева. Театр Н. Ф. Балнева «Летучая мышь». Париж. 1924—1925

Эскиз декорации. К., гуашь, золото. 51×70. Справа внизу: Wassil Schoukhaeff 1925» (дата неразборчива)

Эскизы костюмов. К., гуашь, бронза. 40×25 (3).
На каждом листе справа внизу: «W. Schoukhaeff». ГЦТМ

«Король бьет в барабан». Пьеса Н. Ф. Балнева. Театр Н. Ф. Балнева «Летучая мышь». Париж. 1924—1925

Эскиз декорации. К., гуашь, золото. 52,7×40,7. Справа внизу: «B. Schoukhaeff». ГЦТМ

Обнаженная на балконе. 1925
Х., м. 193×105. Справа внизу: «B. Schoukhaeff, Paris 1925». Государственный музей искусств Грузинской ССР. Тбилиси

Тюрени. Плянтацин. 1925
Х., темпера. 60×47. Справа внизу: «B. Шухаев. 1925». ГРМ

Замок. Тюрени. 1925
Х., темпера. 40×64,5. Справа внизу: «B. Шухаев 25»
Собрание А. Н. Сагрияна. Тбилиси

Наторморт. Шляпа и зонтик. 1925
Х., м. 92×73
Собрание О. В. Тактакишвили. Тбилиси

Издатель С. Я. Шифрин. 1925
Подготовительный рисунок к неосуществленному портрету.
Б., сангина, уголь. 150×115.
Собрание З. Ш. Размадзе. Тбилиси

Люсьен Вошель. 1924
Подготовительный рисунок к портрету, хранящемуся в частном собрании в Париже.
Б., уголь, сангина, мел. 150×53.
Государственный музей искусств Грузинской ССР. Тбилиси

Портрет Н. Л. Слонимского. 1925
Б., сангина. 47,7×36,5
Справа внизу: «B. Schoukhaeff Paris 26/VI 1925». ГРМ. Инв. № рс 5515

Дерева. 1925
Б., сангина, уголь. 57,5×79. Справа внизу: «B. Шухаев. 1925». Собрание И. П. Жилотовской. Москва

«Пиковая дама». Опера

П. И. Чайковского. Частная опера. Париж. 1925

Эскизы декораций.

У окна. К., акв., гуашь. 51,7×65,2. Справа внизу: «B. Schoukhaeff 1925». Всесоюзный музей А. С. Пушкина. Ленинград. Инв. № кп 22656
БИ 4101

Перед домом графини. К., акв., гуашь. 50,5×64,7. Справа внизу: «B. Schoukhaeff Paris 1925». Всесоюзный музей А. С. Пушкина. Ленинград. Инв. № кп 22659
БИ 4003

В игорном доме. К., акв., гуашь. 64,8×82. Справа внизу: «B. Schoukhaeff». Всесоюзный музей А. С. Пушкина. Ленинград. Инв. № кп 22660
БИ 4001

Набережная Невы. Б., темпера. 53×70. Справа внизу: «B. Schoukhaeff». Архангельский областной музей изобразительных искусств (бывшее собрание П. Е. Корнилова. Ленинград). Инв. № 1469

«Травяная». Опера Дж. Верди.

Частная опера. Париж. 1925

Эскиз декорации. В театре. Б., гуашь. 55×80,5. Справа внизу: «B. Schoukhaeff Paris 1925». Собрание А. Д. Чудовского. Ленинград

«Кармен». Кинофильм. Париж. 1925

Эскизы костюмов. К., акв., гуашь, кар. тушь. 41×26

Женский костюм (светлое платье, черная манжета). Справа внизу: «B. S. Port Cros 25». ГЦТМ

Женский костюм (с черной и фиолетового цвета лавандой на голове). Справа внизу: «B. Sch. 25. Paris». ГЦТМ

Мужчина в шляпе с высокой тульей. Справа сверху: «Une homme de la foule». Внизу: «B. Sch. 25». ГЦТМ

Женский костюм (с черной манжетами). Справа внизу: «B. S. Port Cros 25». Собрание С. С. Прокофьева. Москва

Кассис. 1928

К., темпера. 61×50. Справа внизу: «B. Schoukhaeff Cassis 1928». Собрание С. К. Одшария. Тбилиси



Улица с церковью.
Тюрени. 1929

Коллур. 1928

Х., темпера. 71,5×126. Внизу по середине: «В. Schoukhaeff Paris 1928». ГТГ

Дома в Кассисе. 1928

Х., темпера. 62×50,5. Справа внизу: «В. Schoukhaeff 1928 Cassis». Собрание А. С. Демидовой. Москва

«Две любовницы». А. Мюссе.

Иллюстрации и оформление. 1928
Париж. Издательство «Les Plaines». Тираж пронумерован — всего 378 экземпляров на французском языке. Б., гелиографа с раскраской ака. 23,5×17

Эскиз обложки. Б., тушь, белла. 35×27. Подпись: «В. С». ГМИИ

Портрет Альфреда Мюссе. Б., тушь. 25,3×20. Подпись: «В. С». ГМИИ

Титульный лист к I главе. Б., тушь, белла. 35×27. Подпись: «В. С». ГМИИ

Заставка. Цветы в вазе. Б., тушь. 25,3×20. Подпись: «В. С». ГМИИ
Заглавные буквы. К., тушь, белла. 15,7×45,5; 15,7×31. Под каждой буквой подпись: «В. С». ГМИИ

Авантюта. Б., кар. 31×23. Собрание Н. Д. Сосновской. Тбилиси

Заставка к X главе. Б., кар. 13,5×18. Справа внизу: «В. Schoukhaeff». Собрание Н. Д. Сосновской. Тбилиси

Сайрест. Церковь и дерево. 1929

Х., темпера. 70×60. Государственный музей искусств Казахской ССР. Алма-Ата (бывшее собрание М. Ф. Гвоздевой. Москва)

Сайрест. 1929

Х., темпера. 61×78. Справа внизу: «В. Schoukhaeff 1929». Собрание Ф. Е. Фшковой. Москва

Сайрест. 1929

Х., темпера. 61×72. Справа внизу: «Schoukhaeff 1929». Собрание И. П. Животовской. Москва

Улица в Тюрени. 1929

Х., темпера. 81×53. Справа внизу: «В. Шухаев 1929». Собрание М. С. Вашаламидзе. Тбилиси

Тюрени. 1929

Х., темпера. 64×80. Справа внизу: «Schoukhaeff 1929». Собрание М. А. Кипиани. Тбилиси

Улица с церковью. Тюрени. 1929

Х., темпера. 78×61. Справа внизу:

«В. Шухаев 1929». Собрание С. Т. Рихтера. Москва

Тюрени. 1929

Х., темпера. 60×80. Справа внизу: «В. Шухаев 1929». Государственный музей искусств Каракалпакской АССР. Нукус

Дома на горе. Кассис. 1929

Х., темпера. 51×61,5. Справа внизу: «Schoukhaeff 1929» (едва различимо). Собрание Н. Л. Доранак. Москва

Аржанта. Старый квартал. 1929

Х. на к., темпера. 64×41. Государственный музей им. В. В. Верещагина. Николаев (бывшее собрание М. Ф. Гвоздевой. Москва)

Аржанта. Канал. 1929

Х., темпера. 81×65,5. Государственный музей искусств Каракалпакской АССР. Нукус (собрание М. Ф. Гвоздевой. Москва)

Сан-Тропез. 1929

Х., темпера. 71×60. Справа внизу: «В. Шухаев 1929». Собрание Д. М. Ревуцкой. Ленинград

Римский колодец. Коллур. 1929

Х., темпера. 61×50. Справа внизу: «Schoukhaeff 1929». Собрание М. Г. Овандер. Москва

Натюрморт. Овощи в кошелке. 1929

Х., темпера. 58×80. Справа внизу: «В. Schoukhaeff 1929». Собрание М. А. Карасика. Тбилиси

1930-е годы**Портрет француженки. 1930**

Х., м. 80×65. Справа внизу: «В. Schoukhaeff 1930». Собрание И. Я. Лучковского. Харьков

Корсика. 1930

Х., темпера. 59,7×79,2. Справа внизу: «В. Шухаев. Корсика». Архангельский областной музей изобразительных искусств (ранее — в собрании П. Е. Корнилова. Ленинград). Инв. № 1468

Из цикла «Марокко». Этюды. 1930

Собрание И. М. Животовской. Москва

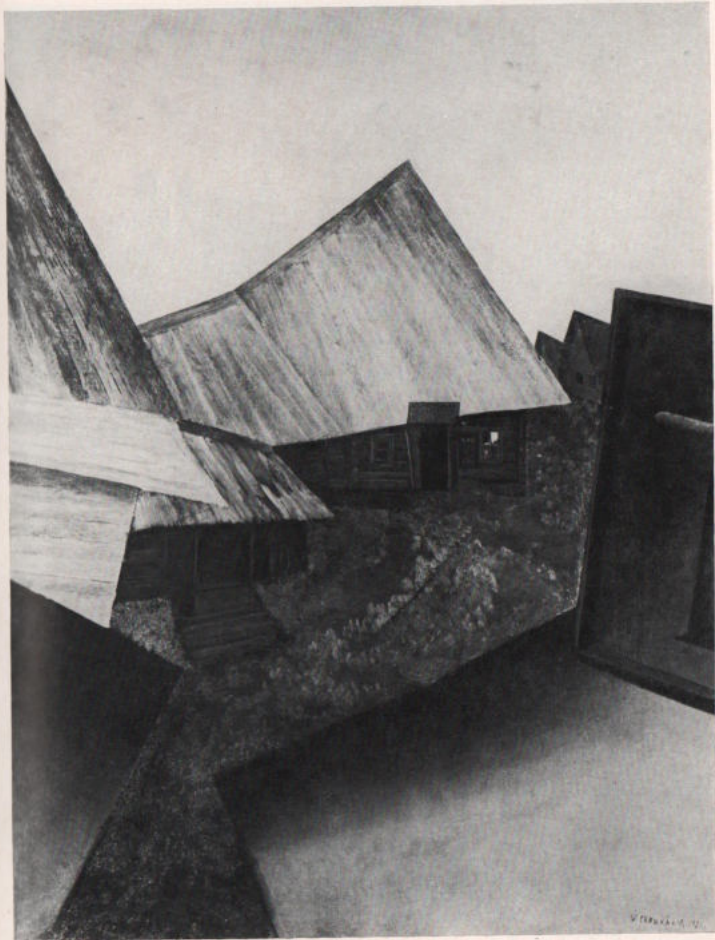
Лежащая женщина. Б., акв. 9,5×13

Женщина, сидящая перед низким столиком. Б., акв. 13×9

Продавец риса (?). Б., пастель. 23,7×20,5 (в свету)

Рыбный рынок. Б., пастель. 26,3×20 (в свету).

Улица. Провинция. 1921



Эскиз росписи чайного салона

гостилицы в Рабате. 1930
Б., гуашь, гуашь, белая, серебро.
17х18,5 (в свету). Справа вни-
зу: «В. Schoukhæeff Paris 15/12
1931»*. Собрание Н. Д. Сосно-
вской, Тбилиси

За чашечкой. Портрет

Ляли Маковской. 1931
Х., темпера. 150х79. Справа вни-
зу: «В. Schoukhæeff St^e Maxime
1931». Государственный музей ис-
кусств Грузинской ССР, Тбилиси

Дорога в Сент-Максима.

Прованс. 1931
Х., темпера. 72х95. Справа вни-
зу: «В. Schoukhæeff 1931». Собра-
ние С. К. Одишария, Тбилиси

Портрет С. С. Прокофьева. 1932

Х., м. 78х60. Справа вни-
зу: «В. Шухаев 1932». Собрание
С. С. Прокофьева, Москва

Окрестности Сент-Максима. 1933

Х., м. 60х78. Справа вни-
зу: «В. Schoukhæeff St^e Maxime 1933». Собрание С. С. Прокофьева, Мо-
сква

Натюрморт с бетоном и зеленым

грушамки. 1933
Х., темпера. 77,5х61. Справа вни-
зу: «В. Шухаев 1933». Собрание
С. Т. Рихтера, Москва

Портрет И. Ф. Стравинского. 1933

Х., м. 60х78. Справа вни-
зу: «В. Schoukhæeff Paris 1933». Ле-
нинградский государственный те-
атральный музей

«Семпримдан». Балет. Музыка

Артура Онеггера. Театр Иды
Рубинштейн. Париж. 1933—1934
Эскизы костюмов. Б., акв. 37,5х
х28. ЦТМ

Мужской костюм. Инв. № 305433

Женский костюм. Инв. № 305432

Семпримда (костюм для Иды
Рубинштейн). Справа вни-
зу: «В. Шухаев 1933». Инв. № 305431

Портрет Ф. И. Шаляпина. 1934

Х., м. 60х78. Справа вни-
зу: «В. Шухаев, Париж, 1934». Ле-
нинградский государственный те-
атральный музей

Контрабас Амати. 1934

Х., м. 150х78. Справа вни-
зу: «В. Шухаев 34». Собрание
З. Ш. Размадзе, Тбилиси

Золотичные сосны. 1934

Х., темпера. 73х92. Слева вни-
зу: «Schoukhæeff» (едада разборчиво). Собрание О. И. Рыбаковой, Ле-
нинград

Женский портрет. 1935

Б., сангина, кар. 44,8х32,8. Спра-
ва вни-зу: «В. Шухаев Москва 26/8
1935». ГРМ. Инв. № ре 6999

«Каменный гость».

Трагедия А. С. Пушкина.
Большой драматический театр
им. М. Горького. Ленинград. 1935
Эскиз декорации. Комната Лягури.
Х., темпера. 73х91,5. Справа вни-
зу: «В. Шухаев 1935, Ленинград». Ве-
сесоюзный музей А. С. Пушкина.
Ленинград. Инв. № 22664
кп 4106

Эскиз росписи вестибюля

Государственной библиотеки СССР
им. В. И. Ленина. Москва. 1936
Б., темпера. 57х80. Справа вни-
зу: «В. Шухаев 1936»

«Луиза Миллер». Опера

Дж. Верди. Государственный
академический театр оперы
и балета им. С. М. Кирова.
Ленинград. 1936
Эскиз декорации. Х., темпера. 59х
х91. Справа вни-зу: «В. Шухаев
36». ЦТМ. Инв. № 305267

Луиза на приеме у леди Миллфорд.
Эскиз костюма. Б., акв. 34,6х21,5.
ЦТМ. Инв. № 169325/6703

Горожане (двое мужчин). Эскиз
костюмов. Б., кар., акв., гуашь.
34,5х25. Музей ГАТОБ. Инв.
№ 2965

Дама в тюрбане с пером. Эскиз
костюма. Б., кар., акв., гуашь.
30,5х18,5. Музей ГАТОБ. Инв.
№ 2987

Дамы с темным пером в причёске.
Эскиз костюма. Б., кар., акв.,
гуашь. 30,5х18,5. Музей ГАТОБ.
Инв. № 2970

Вурм (старик с муфтой). Эскиз
костюма. Б., кар., акв., гуашь.
34,5х25. Музей ГАТОБ. Инв.
№ 2936

Молодая девушка в полосатой юб-
ке с длинным зеленым кушаком.
Эскиз костюма. Б., кар., акв.,
гуашь. 34,5х25. Музей ГАТОБ.
Инв. № 2978

Горожанки (три женщины). Эскиз
костюмов. Б., кар., акв., гуашь.
34,5х25. Музей ГАТОБ. Инв.
№ 2982

Герцог с двумя приближенными.
Эскиз костюмов. Б., кар., акв.,
гуашь. 30х27,5. Музей ГАТОБ.
Инв. № 2944



Натюрморт.
Хлеба. Нормандия. 1923

* Подпись сделала автором пожке. Дата ошибочна.



Копиур. 1928



Портрет Н. Л. Слонимского. 1925

Портрет С. Н. Андрониковой-Гальперн. 1924—1925





«Две любвици» А. Мюссе.
Аванткул. 1928

Аржанта.
Старый квартал. 1929



1940-е годы

Эскиз женского костюма к концертному номеру. 1941 [1] Б., акв. 31,5×21,8. Собрание А. Я. Абрамяна, Москва

«Стакан воды». Пьеса Э. Скриба. Областной музыкально-драматический театр им. А. М. Горького, Магадан. 1941—1947
Эскиз декорации. I акт. К., гуашь. 35,5×55

«Мадонназель Нитус». Оперетта Ф. Эрва. Областной музыкально-драматический театр им. А. М. Горького, Магадан. 1941—1947
Эскизы декораций. I и II акты. К., гуашь. 36,5×55 (2)

«Игра интересов». Пьеса Х. Бенавенте. Областной музыкально-драматический театр им. А. М. Горького, Магадан. 1941—1947
Эскизы костюмов. Трактирщик. Секретарь. Полшвинель. Б., акв., белла, бронза. 31×21,5. ГЦТМ

Эскиз к концертному номеру «Ансамбль балалаечников». 1942 Б., акв., гуашь, белла. 34,5×53,4. Справа внизу: «В.Ш. 42». Собрание А. Я. Абрамяна, Москва

Портрет В. Ф. Шухаевой. 1945 Х., м. 78×61. Справа внизу: «ШВ 45». Государственный музей искусств Грузинской ССР. Тбилиси

«Испанский священник». Пьеса Д. Флетчера. Областной музыкально-драматический театр им. А. М. Горького, Магадан. 1945
Эскиз декорации (с замком на заднем плане). К., гуашь. 18,4×25,8. ГЦТМ. Инв. № 308869
Эскиз декорации (сцена осады крепости). К., гуашь, бронза. 18,6×26. ГЦТМ. Инв. № 308867
Эскиз костюма священника. Б., тушь, акв. 32×22. Справа внизу: «ШВ 45». ГЦТМ. Инв. № 309038

«Лев Гурмч Сникчион». Водевиль Д. Т. Ленского. Областной музыкально-драматический театр им. А. М. Горького, Магадан. 1945
Эскиз декорации. Х. на ф., гуашь, серебро, бронза. 40,5×74,5. ГЦТМ
Эскиз декорации. Б., гуашь, бронза. 26×37. Собрание И. П. Животовской, Москва

«Отелло». Трагедия В. Шекспира. Областной

музыкально-драматический театр им. А. М. Горького, Магадан. Режиссер Г. Н. Кацман. 1946
Эскизы костюмов. Отелло. Дездемона. Яго. Офицер. Герольд. Гонец. Солдат. Б., гуашь. 32,3×22,2. ГЦТМ

«Каменный гость». Трагедия А. С. Пушкина. Областной музыкально-драматический театр им. А. М. Горького, Магадан. 1946
Эскизы костюмов. Государственный музей А. С. Пушкина, Москва

Командор. Тушь, белла. Справа внизу: «В.Ш. 46». Инв. № 6231 ор 1798

Дон Жуан. Б., акв., золото. Инв. № 6228 ор 1795

Дон Жуан. Б., акв., бронза. Справа внизу: «В.Ш.46». Инв. № 6234 ор 1801

Лепорелло. Б., акв. Справа внизу: «В.Ш. 46». Инв. № 6233 ор 1800

Колымские цветы. 1947 Х., ж. 74×121. Справа внизу: «В. Шухаев. 1947». ГМИИВ

«Женитьба Белугина». Комедия А. Н. Островского. Областной музыкально-драматический театр им. А. М. Горького, Магадан. 1947
Эскизы декораций. I, II акты. Б., гуашь. 37×54 (2). ГЦТМ. Инв. №№ 305379; 305380

Эскизы костюмов. Елена. Агшини. Андрей Белугини. Настасья Петровна Безаулина. Гаврила Белугини. Б., акв. 32×22. На каждом листе справа внизу: «В.Ш. 47». ГЦТМ. Инв. №№ 305397; 305408; 305409; 305411; 305415

«Трактирщица». Комедия К. Гольдонн. Областной музыкально-драматический театр им. А. М. Горького, Магадан. 1947
Эскизы костюмов. Граф Альффонс. Слуга кавалера. Маркиз Форминополи. Мирандоллина. Б., акв. 32×22. На каждом листе справа внизу: «В. Шухаев. 1947». ГЦТМ. Инв. №№ 305430; 305428; 305425; 305422

Портрет певцы А. Харадзе. 1949 Б., цв. кар., белла. 80×57. Справа внизу: «В. Шухаев. 7.VI.49. Тбилиси». Собрание С. Т. Рихтера, Москва

Портрет писателя Гяло Мосавиляни. 1949 Б., сангина, цв. кар. 79×58. Справа внизу: «В. Шухаев 3.VI.49 Тби-

Натюрморт. Шляпа и зонтик. 1925



ленин». Государственный музей искусства Грузинской ССР. Тбилиси

Портрет певицы

А. Гостенной. 1949

Б., пастель, сангина, цв. кар. 80×57. Справа внизу: «В. Шухаев 11/VI 49 Тбилиси». Государственный музей искусства Грузинской ССР. Тбилиси

Портрет писателя

Лео Киачели. 1949

Б., кар., сангина, пастель. 80×57. Справа внизу: «В. Шухаев. 27/IV 49. Тбилиси». Государственный музей искусства Грузинской ССР. Тбилиси

Портрет певца

Давида Андгуладзе. 1949

Б., цв. кар., сангина, гуашь, белла. 80×57. Справа внизу: «В. Шухаев 9/VI 49 Тбилиси». Государственный музей театра, кино, музыки. Тбилиси. Инв. № 20546/1 2019/4

Портрет актрисы

Меден Джапаридзе. 1949

Б., цв. кар., сангина, белла, гуашь, пастель. 80×57. Справа внизу: «В. Шухаев 12/VI 49 Тбилиси». Государственный музей театра, кино, музыки. Тбилиси. Инв. № 1961

Портрет актрисы

Верико Анджапаридзе. 1949

Б., цв. кар., сангина, гуашь, белла. 43×32. Справа внизу: «В. Шухаев 49». Государственный музей театра, кино, музыки. Тбилиси. Инв. № 2008/3

Портрет актера

Георгия Давташвили. 1949.

Б., цв. кар., сангина, гуашь, белла. 58×40. Справа внизу: «В. Шухаев 1/VI 49 Тбилиси». Государственный музей театра, кино, музыки. Тбилиси. Инв. № 20546 2019/2

Сидящий юноша.

Подготовительный рисунок к неосуществленной картине «В Крцанском ущелье». 1949

Б., кар., уголь, сангина. 80×57. Справа внизу: «В. Шухаев 12/8 49 Тбилиси»

Портрет Н. Д. Сосновской. 1949

Б., сангина, кар., гуашь, белла. 80×57. Справа внизу: «В. Шухаев 24/IV 49». Собрание Н. Д. Сосновской. Тбилиси

1950-е годы

Дорога в Натанеби. 1950

Х., темпера. 73×92. Справа внизу:

«В. Шухаев. Натанеби. 1950». Государственный музей искусства Грузинской ССР. Тбилиси

Пейзаж. Натанеби. 1950

Х., темпера. 92×73. Справа внизу: «В. Шухаев. 50». Государственный музей искусства Грузинской ССР. Тбилиси

Во дворе. Натанеби. 1950

Х., темпера. 73×92. Справа внизу: «В. Шухаев 50 Натанеби». Государственный музей искусства Грузинской ССР. Тбилиси

Чайные плантации в Натанеби.

Эскиз. 1950

Х., темпера. 92×73. Справа внизу: «В. Шухаев 50»

Натанеби [пейзаж с двумя женскими фигурами в шляпах]. 1950

Х., темпера. 72×91. Справа внизу: «В. Шухаев 50»

Юноша в шляпе. 1950

Подготовительный рисунок к картине «Сдача чайного листа»
Б., уголь, сангина, ит. кар., пастель. 80×57. Справа внизу: «В. Шухаев 3/VII 50 Натанеби». Государственный музей искусства Грузинской ССР. Тбилиси

Портрет молодого человека. 1950

Б., цв. кар., сангина. 49,5×39,4. Справа внизу: «В. Шухаев 11/IV 1950 Тбилиси». Собрание С. Т. Рихтера. Москва

Портрет Г. Г. Нейгауза. 1950

Б., уголь, сангина, цв. кар., гуашь, белла. 80,5×57. Справа внизу: «В. Шухаев 9/III 1950». Собрание С. Ф. Нейгауза. Москва

Портрет Е. Д. Ахведяни. 1950 [I]

Б., кар., сангина. 70×50. Собрание М. Ф. Гвоздевой. Москва

Радуга. Цихис-Дивари. 1951

Х., темпера. 66×81,5. Справа внизу: «В. Шухаев». Собрание С. М. Ерлашовой. Москва

Сосны. Цихис-Дивари. 1951

Х., темпера. 86×95. Справа внизу: «В. Шухаев 1951». Собрание С. Т. Рихтера. Москва

Домик. Цихис-Дивари. 1951

Х., темпера. 67×82. Справа внизу: «В. Шухаев 1951». Собрание А. И. Крашенинниковой. Москва

Натюрморт. Цветы в корзине. 1951

Х., м. 92×73. Справа внизу: «В. Шухаев 1951»



Дом на горе. Кассис. 1929

Натюрморт. Цветы в глиняном**коричневом кувшине. 1951**Х., м. 93×73. Справа внизу:
«В. Шухаев 1951». Собрание
Н. Д. Сосновской. Тбилиси**Портрет С. Т. Рихтера. 1951**Б., сангина, уголь, цв. кар. 130×
×100. Справа внизу: «В. Шухаев
1951 г.», ГТГ**Портрет Е. И. Одшария. 1951**Б., цв. кар., сангина, гуашь, белла,
да. 79×49. Слева внизу: «В. Шу-
хаев Тбилиси 19/VI 1951». Собра-
ние С. К. Одшария. Тбилиси**Сдача чайного листа. Эскиз****картины. 1951 [1]**
Х., темпера. 72×90. Справа види-
ту: «В. Шухаев». Государственный
музей искусств Грузинской ССР.
Тбилиси**Пейзаж с плетнем. Цихис-Дивари.****Набросок. 1951 [1]**
Б., кар. 13×20 (в свету). Собра-
ние И. П. Животовской. Москва**Пейзаж с тремя домиками.****Цихис-Дивари. 1952**
Х., темпера. 64×80. Справа види-
ту: «В. Шухаев 1952». Собрание
А. Я. Абрамяна. Москва**Заход солнца. Цихис-Дивари. 1952**Х., темпера. 65×82. Справа види-
ту: «В. Шухаев 1952». Областная кар-
тинная галерея. Донецк**Осетия. 1952**Х., темпера. 67,5×60. Справа види-
ту: «В. Шухаев 1952». Собрание
М. Г. Овандер. Москва**Осетия. Могильники. 1952**Х., темпера. 75×100. Справа види-
ту: «В. Шухаев 1952»**Грем. 1952**Х., темпера. 65,5×81. Справа види-
ту: «В. Шухаев 1952». Собрание
А. В. Смильяникова. Москва**Боржомское ущелье. 1952**Х., темпера. 65×82. Справа види-
ту: «В. Шухаев 1952»**Сиринка в футляре. 1952**Х., темпера. 100×74. Справа види-
ту: «В. Шухаев 1952». Государствен-
ный музей искусств Грузинской
ССР. Тбилиси**Натюрморт. Букет на стуле. 1953**Х., темпера. 81×65. Справа види-
ту: «В. Шухаев». Государственный му-
зей искусств Грузинской ССР.
Тбилиси**Портрет пианистки****В. К. Кувшиной. 1953**

Б., сангина, уголь, цв. кар. 46,7×

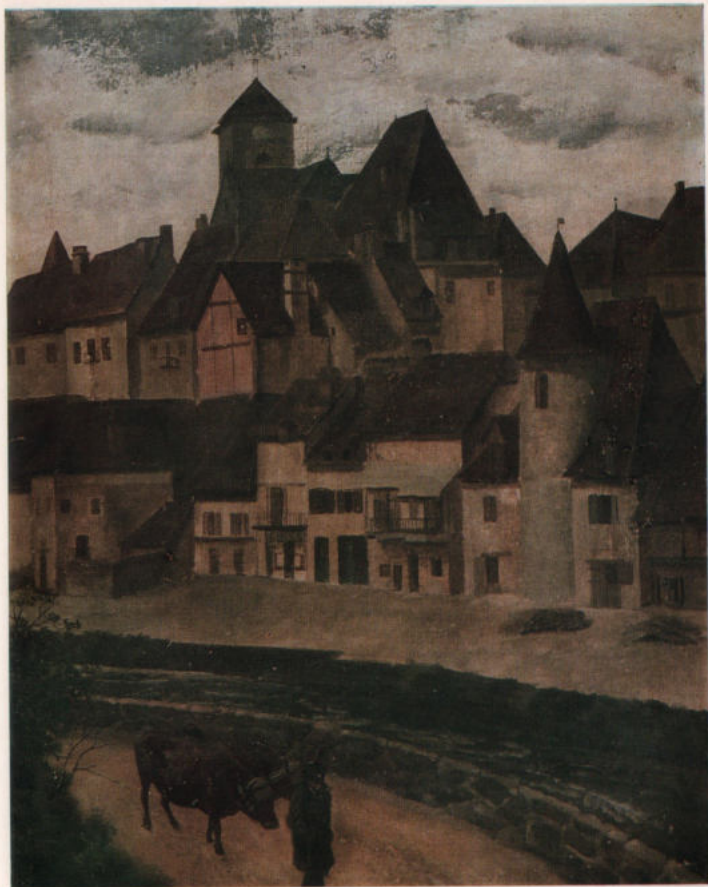
×32,4. Справа внизу (едва различ-
но): «В. Шухаев 1953». Соб-
рание С. Т. Рихтера. Москва**Сдача чайного листа. 1954**Х., темпера. 160×215. Справа
внизу: «В. Шухаев 1954». Госу-
дарственная картинная галерея
Грузии. Тбилиси. Инв. № 1877**Портрет Гачечиладзе. 1954**Х., м. 100×75. Справа види-
ту: «В. Шухаев 1954». ГМИИВ**Вход на террасу. 1954**Х., темпера. 100×75. Справа види-
ту: «В. Шухаев 1954». Государствен-
ный художественный музей
им. А. Н. Радлидзе. Саратов**Дерево. 1954**Х., темпера. 81×65. Справа види-
ту: «В. Шухаев 1954». Собрание
И. П. Животовской. Москва**Портрет Дикулетты. 1954 [1]**Б., сангина, цв. кар., уголь. 33×24,8
(в свету). Справа види-
ту: «В. Шухаев». ГМИИВ**Натюрморт. Кувшин и таз****на табурете. 1955**
Х., м. 84×46. Справа види-
ту: «В. Шухаев 1955». Собрание
Н. Д. Сосновской. Тбилиси**Цветы на террасе.****Цихис-Дивари. 1956**
Х., темпера. 88×66. Справа види-
ту: «В. Шухаев 1956». Собрание
Е. И. Хучуа. Тбилиси**В облачный день.****Цихис-Дивари. 1956**
Х., темпера. 66×92,5. Справа види-
ту: «В. Шухаев 1956». Собрание
С. К. Одшария. Тбилиси**Похороны. Цихис-Дивари. 1956**Х., темпера. 65×92. Справа види-
ту: «В. Шухаев 1956». Государствен-
ный музей искусств Грузинской
ССР. Тбилиси**Портрет дамы в парчовом****платье. 1956**
Д., золото, м., темпера. 62×80.
Справа види-ту: «В. Шухаев 1956».
Государственный музей искусств
Грузинской ССР. Тбилиси**Портрет Н. Топуридзе. 1956**Х., темпера. 93×71. Справа види-
ту: «В. Шухаев 1956». ГМИИВ**Портрет художника****П. М. Блеткина. 1957**
Х., энкаустика. 91×69. Справа
внизу: «В. Шухаев 1957». Госу-
дарственный музей искусств Гру-
зинской ССР. Тбилиси

Портрет французкини. 1930



За чтением.
Портрет Ляли Маковской. 1931

Аржента. Канал. 1929





Контрабас Амати. 1934
Портрет И. Ф. Стравинского. 1933





Эскиз к концертному номеру
«Ансамбль балалаечников».
Магаден, 1942

Облака. Цикс-Джвари. 1957
Х., темпера. 65×92. Художественный музей им. В. В. Верещагина. Николаев

На сенокос. Цикс-Джвари. 1958
Х., темпера. 65×92. Справа внизу: «В. Шухаев 1958». Собрание А. П. Шухаевой. Москва

Ева с мукой. Цикс-Джвари. 1958
Х., темпера. 124×98. Справа внизу: «В. Шухаев 1958». Государственный музей искусства Грузинской ССР. Тбилиси

Стол, окно, туалетный прибор. Цикс-Джвари. 1959
Х., темпера. 90×65. ГМИНВ

1960-е годы

Портрет акдемки П. Л. Калци. 1960
Х., м. 95×86. Справа внизу: «В. Шухаев 1960». Собрание П. Л. Калци. Москва

А. С. Пушкин. 1960
Б., пастель, сангина. 87×64. Справа внизу: «В. Шухаев 1960». Государственный музей А. С. Пушкина. Москва. Инв. № 1747/ор 452

Из цикла «Марокко». 1961
(по этюдам 1930 года). Х., темпера. Продвеец риса. 80×101,5. ГМИНВ
Выбор коня. 80×102. ГТГ
Женщина в голубом с игровой картой в руке. 82×65. Государственный музей искусств Грузинской ССР. Тбилиси

Женщина в розовом перед кофейным прибором. 100×80 Справа внизу: «В. Шухаев 1961». Государственный музей искусств Каракалпакской АССР. Нукус

Женщина с собачкой 64×70. Художественный музей им. В. В. Верещагина. Николаев

Покупка шерсти. 100×80 Государственный музей искусства Казахской ССР. Алма-Ата

Замски Гримо. Франция. 1961
(повторение картины 1929 г.)
Х., темпера. 80×100. Справа внизу: «В. Шухаев 1961»

Перед зеркалом. 1961
Х., темпера. 100×80. Государственный художественный музей им. А. Н. Радищева. Саратов

Овраг в Тбилиси. 1961
Х., темпера. 65×91. Государственный художественный музей им. А. Н. Радищева. Саратов

Пейзаж с теллямам. Цикс-Джвари. 1961
Х., темпера. 71×81. Справа внизу: «В. Шухаев 1961». Собрание Н. Д. Сосновской. Тбилиси

Наторморт. Краски, ваза и балхарский кувшин. 1961
Х., темпера. 65×80. Справа внизу: «В. Шухаев 1961». ГМИНВ

Групповой портрет осетин (горожане). 1961
Х., темпера. 120×150. Справа внизу: «В. Шухаев 1961». ГМИНВ

Селенне Хаце. 1962
Х., темпера. 74×94. Справа внизу: «В. Шухаев 1962». ГМИНВ

Селенне на носогоре. Самочия. 1963
Х., темпера. 95×85. Справа внизу: «В. Шухаев 1963»

Наторморт. Аютини глазами в белой вазе. 1964
Х., темпера. 85×47. Над цветами надпись: «В. Шухаев 21 июня 1964». Собрание А. С. Демидовой. Москва

Наторморт. Желтый кувшинчик на зеленой драпировке. 1964
Х., темпера. 80×50. Справа внизу: «В. Шухаев 1964». Собрание А. Л. Варпаховской. Москва

Автопортрет в желтой куртке. 1965
Х., темпера. 100×80. Справа внизу: «ВШ1965». Государственный музей искусств Грузии. Тбилиси

Наторморт. Кувшин и шар. 1965
Х., темпера. 80×70. Справа внизу: «ВШ1965». Государственный музей искусств Грузии. Тбилиси

Наторморт. Самовар «ампир». 1965
Х., темпера. 109×95. Государственный музей искусства Грузинской ССР. Тбилиси

Наторморт. Мяч и теннисные шары. 1965
Х., темпера. 80×70. Справа внизу: «ВШ1965». Государственный музей искусств Грузинской ССР. Тбилиси

Наторморт. Музыка, живопись, скульптура и архитектура. 1965
Х., темпера. 95×85. Справа внизу: «ВШ 1965». Государственный музей искусств Грузинской ССР. Тбилиси

Наторморт. Бутылка и лампа. 1965
Х., темпера. 95×85

Кольмские цветы. 1947





Портрет певицы
А. Харадзе, 1949



Пейзаж Гремн, 1952





Портрет пианистки
В. К. Куфиной. 1953

Скрипка в футляре. 1952





Портрет
Е. Д. Ахледзани. 1950 (?)



Радуга.
Цикл «Джвари». 1951



Матюром.
Букет на стуле. 1953

Портрет Джульетты. 1954 (I)





Сдача чайного листа. 1954

Натюрморт. Керосиновая лампа и свеча на табурете. 1965
Х., темпера. 70×65

Натюрморт с зеркалом. 1966
Х., темпера. 100×80. Справа внизу: «ШВ 66». Областная картинная галерея. Донецк

Натюрморт с синей драпировкой. 1966
Х., темпера. 100×80. Справа внизу: «ШВ 66». Собрание А. С. Экмечян. Москва

Пейзаж с зеленым облаком. 1967
Х., темпера. 95×85. Справа внизу: «В. Шухаев 1967». Собрание С. П. Понятковского. Москва

Столяр. Из серии «Ремесла». 1967
Х., темпера. 100×80. Художественный музей. Запорожье

Натюрморт. Канделябр и книги. 1967

Х., темпера. 71×82. Справа внизу: «Ш.В. 1967». Государственный музей искусства Казахской ССР. Алма-Ата

Натюрморт. Осенние листья. 1968
Х., темпера. 92×66. Справа внизу: соединенные буквы «Ш» и «В» и дата «68». Собрание И. П. Животовской. Москва

Натюрморт. Душный горошек. 1968
Х., темпера. 54×42. Справа внизу: соединенные буквы «Ш» и «В» и дата «68». Собрание Н. Л. Дорляк. Москва

Натюрморт. Стулка и кувшины. 1968
Х., темпера. 71,2×51. Справа внизу: «В. Ш. 68». Собрание С. Т. Рихтера. Москва

Натюрморт. Бублики и чай. 1968
Х., темпера. 95×85. Художественный музей. Запорожье

Сванский натюрморт. 1968
Х., темпера. 65×70. Справа внизу: «ШВ 68». Государственный художественный музей им. А. Н. Радищева. Саратов

Портрет студентки (девушка с синей косынкой на шее). 1969
Х., темпера. 80×60. Справа внизу: «ВШ 69». Государственный музей искусств Грузинской ССР. Тбилиси. Инв. № 2036

Портрет скульптора Ламары Квелидзе. 1969
Х., темпера. 120×95. Справа внизу: «ВШ 69». Государственный музей искусства Грузинской ССР. Тбилиси

Натюрморт. Цветы на белом фоне. 1969
Х., темпера. 59,5×45. Справа внизу:

зу: «ШВ 69». Собрание И. М. Лукшиной. Тбилиси

1970-е годы

Портрет Оли Рудник. 1970

Х., темпера. 100×80. Справа внизу: «ШВ 70». Государственный музей искусства Грузинской ССР. Тбилиси

Натюрморт. Цветы булдогнежа на малиновой драпировке. 1970

Х., темпера. 60,5×45. Справа внизу: «ВШ 70». Собрание Л. С. Животовского. Москва

Натюрморт. Полевые цветы. 1970
Х., темпера. 43×60. Справа внизу: «Ш.В.70». Собрание И. П. Животовской. Москва

Натюрморт. Полевые цветы на светлом фоне. 1970

Х., темпера. 58×44. Справа внизу: «ШВ 70». Собрание Т. Н. Тасе. Москва

Натюрморт. Осенние цветы. 1970
Х. на ф., темпера. 60,5×42,8. Справа внизу: «В.Ш.70». Собрание А. Я. Абрамова. Москва

Натюрморт. Фрукты и дыня. 1970
Х. на ф., темпера. 43×60,7. Справа внизу: «ШВ 70». Собрание Т. А. Надачной. Москва

Натюрморт. Бегония у окна. 1971
Х., темпера. 80×95. Собрание П. А. Ованнисянцян. Тбилиси

Натюрморт. Цветы в бутылке. 1971
Х. на ф., темпера. 64,5×42. Справа внизу: «ШВ 71». Собрание И. П. Животовской. Москва

Натюрморт. Полевыя. 1971 [I]
Х., темпера. 100×80. Государственный музей искусств Грузинской ССР. Тбилиси

Старуха натурщица в зеленом платье. 1971 [I]
Х., темпера. 81×60. Государственный музей искусств Грузинской ССР. Тбилиси

Игрушки. 1971—1972

Х., темпера. 109×120. ГМИНВ

Игрушка (Петрушка). 1971—1972
Х. на ф., темпера. 30,5×50,5. Собрание С. К. Одишария. Тбилиси

Натюрморт. Туесок. 1972

Х. на ф., темпера. 41×53. Справа внизу: «ШВ 72». Собрание М. Г. Овандер. Москва

Натюрморт. Медная кружка и кувшины. 1972

Х., темпера. 42,5×54. Справа внизу: «ВШ 72». Собрание Д. Д. Дорляк. Москва

Квартет. 1973

Х., темпера. 92×70. ГМИНВ

Портрет дамы
в парчовом платье. 1956





Портрет
академика П. Л. Капицы. 1960

Натюрморт.
Осенние цветы. 1970





Перед зеркалом. 1961

Портрет Н. Топуридзе. 1956





Натюрморт. Цветы бульдонежа
на малиновой драпировке. 1970



Натюрморт. Осенние листья. 1968



Натюрморт.
Канделябр и книги. 1967

На обложке: Автопортрет.
Подготовительный рисунок
к картине «Пьеро и Арлекин», 1914

На фронтиспise:
П. Е. Корнилов, В. И. Шухаев
и Н. И. Альтман. 1968

Фото и статья:
В. И. Шухаев. 1930

Редактор Б. Яценя
Художественный редактор Е. Семенов
Технический редактор В. Алещин
Корректор Ю. Баллакова

Сдано в набор 24.11.77 г.
Подписано в печать 28.1.77 г.
Объем 10 лан., с. 1, 7, 476 уч.-изд. л.
Формат издания 60×90^{1/4}
Тираж 4000. Цена 1 р. 30 к. Зак. 203
Издательство «Советский художник»
Москва, ул. Чернышевского, 4а
Типография издательства «Советский художник»
Москва, Ленская ул., 28

Цена 1 р. 50 к.