

СКИССЕТВО

№ 2053



3



1938

ИЗ ИСТОРИИ ИСКУССТВА АЗЕРБАЙДЖАНА

Б. ВЕЙМАРН

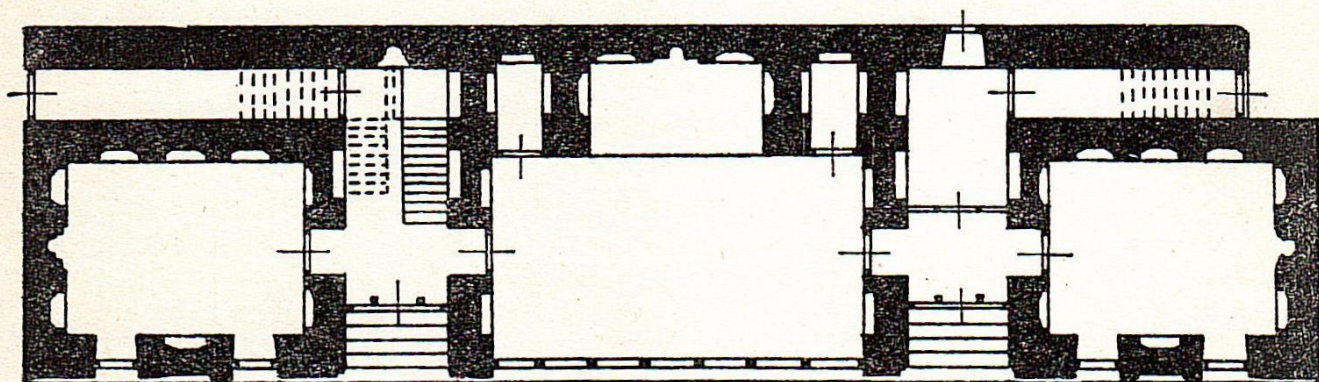
РОСПИСИ ДВОРЦА-МУЗЕЯ В ГОРОДЕ НУХЕ

Для настоящей публикационной статьи использованы материалы, собранные экспедицией Государственного музея восточных культур в Азербайджан в сентябре 1936 г. в составе проф. Б. П. Денике, В. Н. Чепелева, Б. В. Реймарна, М. А. Болотова.

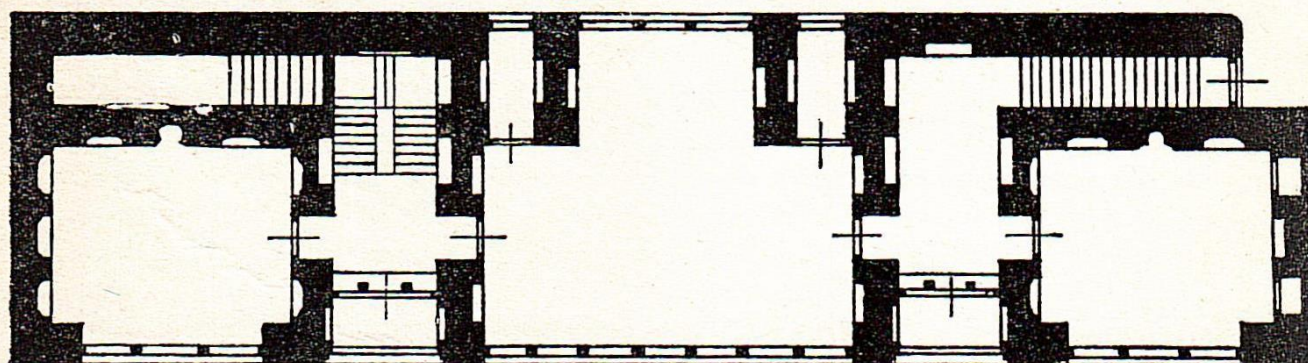
ГОРОД НУХА расположен в северной части Азербайджанской ССР, в отрогах главного Кавказского хребта. Старая Нуха, носившая название Шеки, до завоевания края в начале XIX в. русским

даризмом была столицей Шекинского ханства. В восточной части города сохранилось немало старинных зданий и в их числе построенный в центре большой крепости ханский дворец, превращенный в наше время

I ЭТАЖ



II ЭТАЖ



МАСШТАБ:
1 0 1 2 3 4 5 6 МЕТРОВ.

Дворец-музей в г. Нухе. План.

Palais-musée à Noukha. Plan.

в музей. Дворец, по имеющимся историческим данным, сооружен в XVIII в., повидимому, при шекинском хане Мамед-Гасане (1784—1804 гг.).

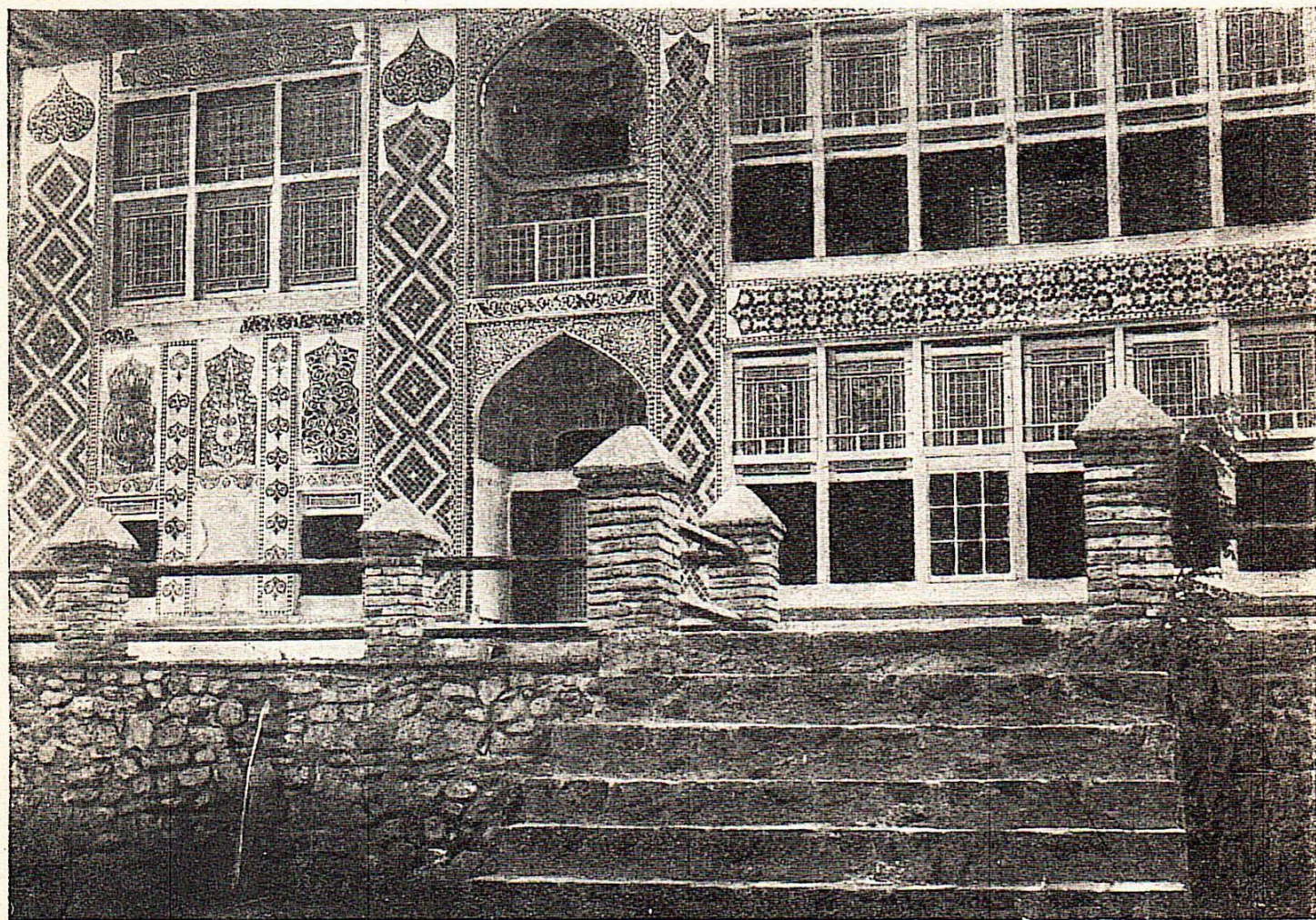
Архитектура здания довольно проста. Оба этажа постройки имеют одинаковую планировку: посредине большой зал, в северо-восточном и северо-западном углах которого выделены небольшие комнаты; с каждой стороны зала расположено узкое коридорообразное помещение и еще по одной комнате довольно большого размера. Архитектурное обследование 1929 г. установило, что первоначально этажи между собой не сообщались, и подниматься наверх можно было только непосредственно со двора, по боковым лестницам. При позднейших ремонтах были заложены окна во втором этаже, выходящие на боковой фасад здания.

Архитектурное членение главного (южного) фасада соответствует внутренней планировке здания. Шесть симметрично расположенных, выделенных особым узором, плоских пилястр отвечают расположению зал, проходных помещений и боковых комнат. Горизонтальные полосы орнамента подчеркивают деление здания на два этажа. В узких пролетах между пилястрами (соответственно внутренним коридорообразным помещениям)

на главном фасаде в два этажа расположены глубокие стрельчатые ниши: нижние—со входами в первый этаж, верхние—представляющие небольшие балконы. Четырехскатная, крытая черепицей крыша завершает внешний вид здания. Края крыши далеко выступают наружу над стенами и поддерживаются ярко расписанными фигурными балками.

Внутри здания стены в средних залах и боковых помещениях украшены нишами, карнизами и покрыты росписью. Ниши, симметрично распределенные на каждой стене, расположены в два яруса. Низ стен украшен расписанной красками панелью; верх завершается сталактитовым карнизом, образующим переход к плоским потолкам. Последние покрыты росписью по штукатурке или резными деревянными украшениями.

Сравнивая архитектуру нухинского хансарая с близкими ему по времени постройками Ирана, мы находим аналогии не столько в дворцовом зодчестве иранских столиц, сколько в рядовой гражданской архитектуре. Сходство нухинского хансарая с дворцами Тегерана и др. ограничивается отдельными деталями, в то время как среди старых жилых домов иранских городов встречаются здания, очень близкие нухинскому дворцу



Дворец-музей в г. Нухе. Главный (южный) фасад здания.

Palais-musée à Noukha. Façade principale de l'édifice.

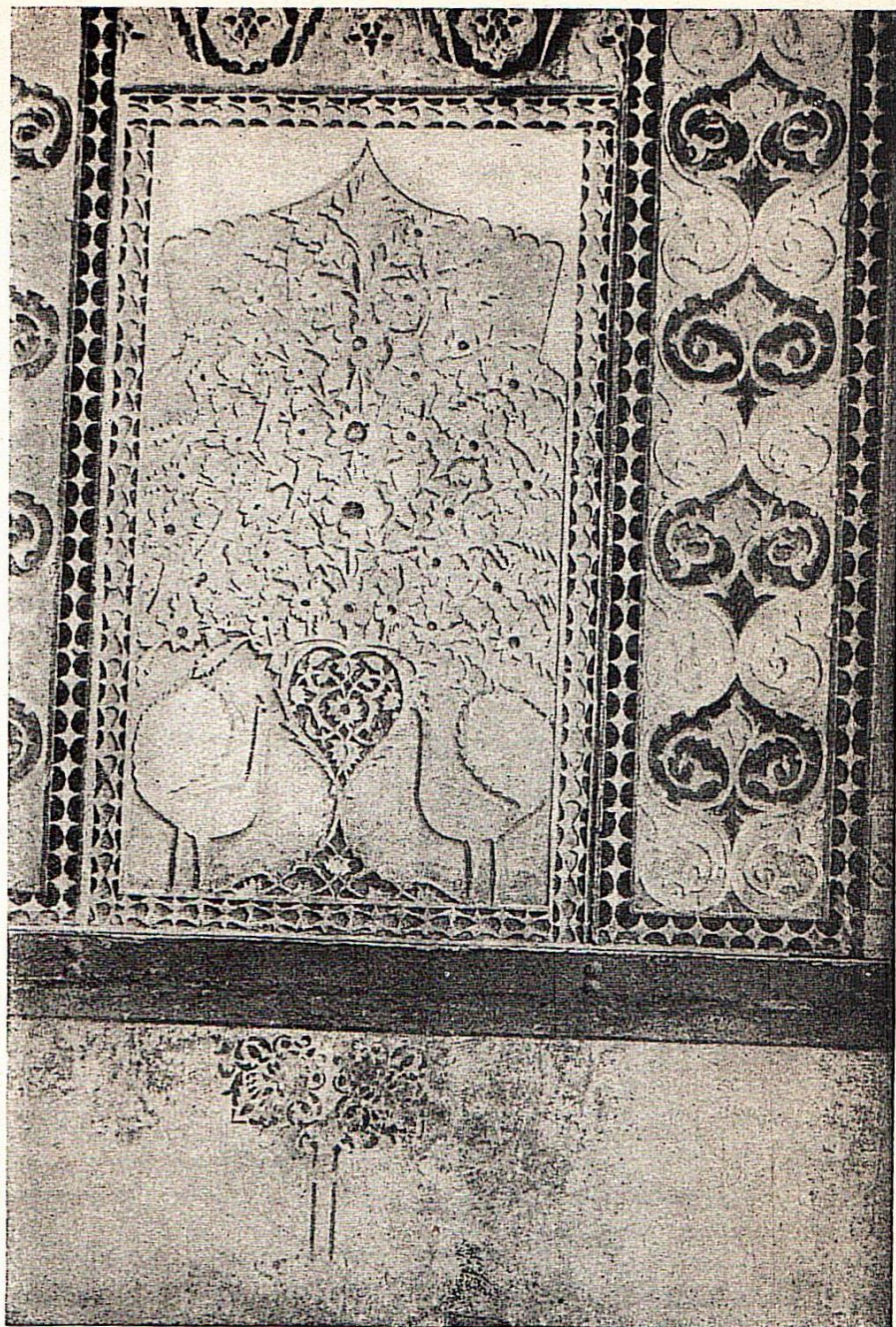
как по планировке, так и по разработке архитектурно-декоративного оформления¹.

Эта связь архитектуры нухинского дворца с гражданской жилой архитектурой Ирана позволяет говорить о том, что строители нухинского хансарая в своем творчестве использовали в первую очередь традиции народной архитектуры, разработав и обогатив их, но не изменив их общего характера. Этот факт нам нужно будет учесть и при рассмотрении росписей, которые представляют самую ценную и интересную в художественном отношении особенность нухинского дворца.

Живописью, исполненной клеевыми красками, украшены четыре комнаты дворца: средние залы в обоих этажах и два боковых помещения второго этажа. В нижних боковых комнатах, архитектурно отделанных так же, как и другие помещения дворца, росписи в собственном смысле этого слова нет, и только узкими цветными полосками обведены грани ниши и сталактитов карниза.

Росписи дворца созданы, по видимому, одновременно с его постройкой, но неоднократно подновлялись. В последний раз это было сделано в начале XX в. перед предполагавшимся вселением во дворец русского наместника. Надпись на одном из потолков говорит, что роспись делали в 1320 г. хиджры (1902 г.) карабахский мастер Канбар и шемахинские живописцы Али Кули и Курбан-Али. Однако не вся старая живопись была закрашена. Кроме того, реставраторы несомненно старались повторить старые рисунки: в целом ряде мест, где верхний слой живописи отпал, под ним виден нижний слой с тем же узором.

По стилистическим и технологическим признакам все исследователи нухинского дворца наиболее древней считают роспись нижнего зала. Этот зал почти не подвергался реставрации: насколько позволяет судить осмотр стен, только фриз, делящий стену на



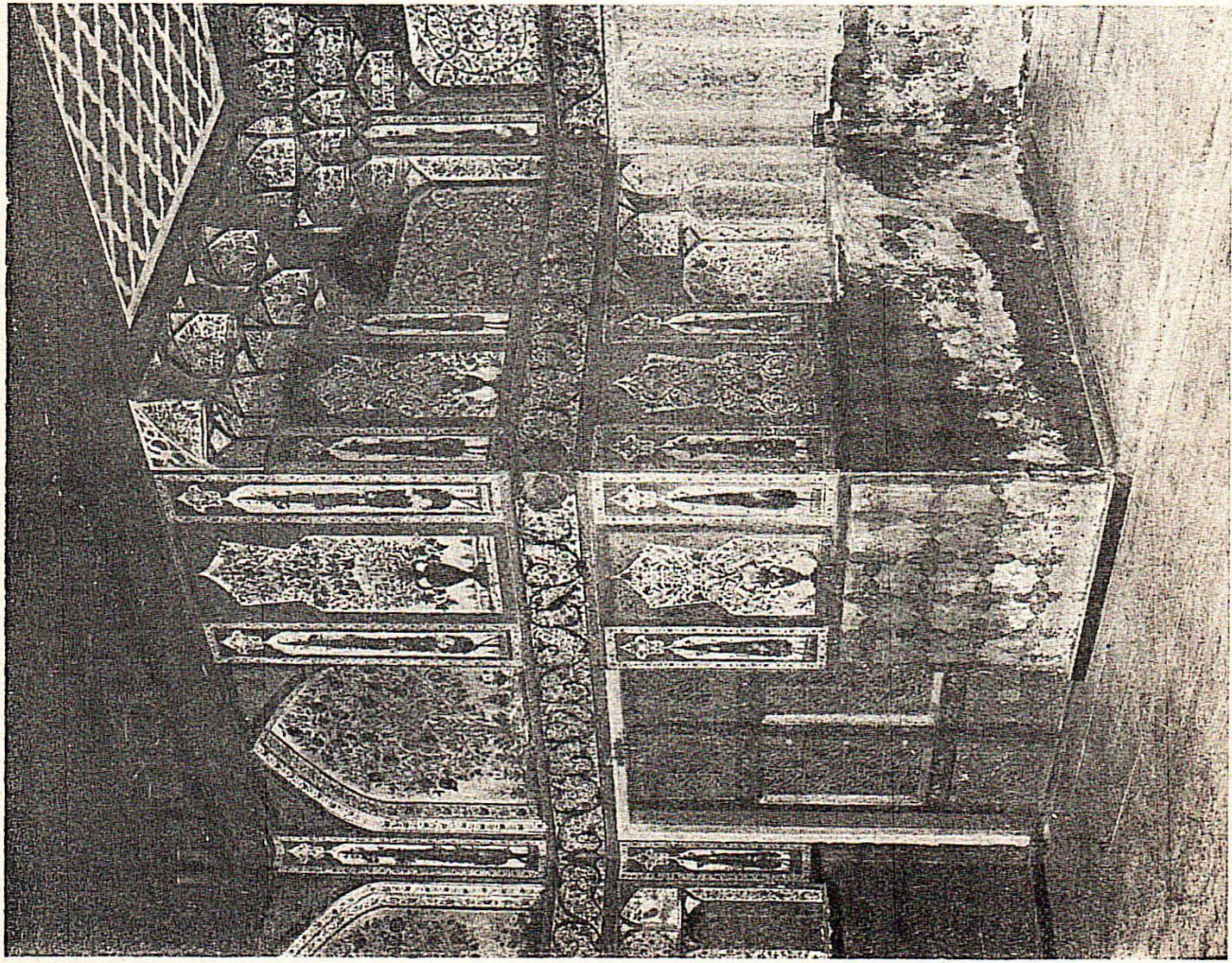
Дворец-музей в г. Нухе. Деталь резной гипсовой декорации на главном фасаде здания.

Palais-musée à Noukha. Détail de décoration en plâtre sur la façade principale de l'édifice.

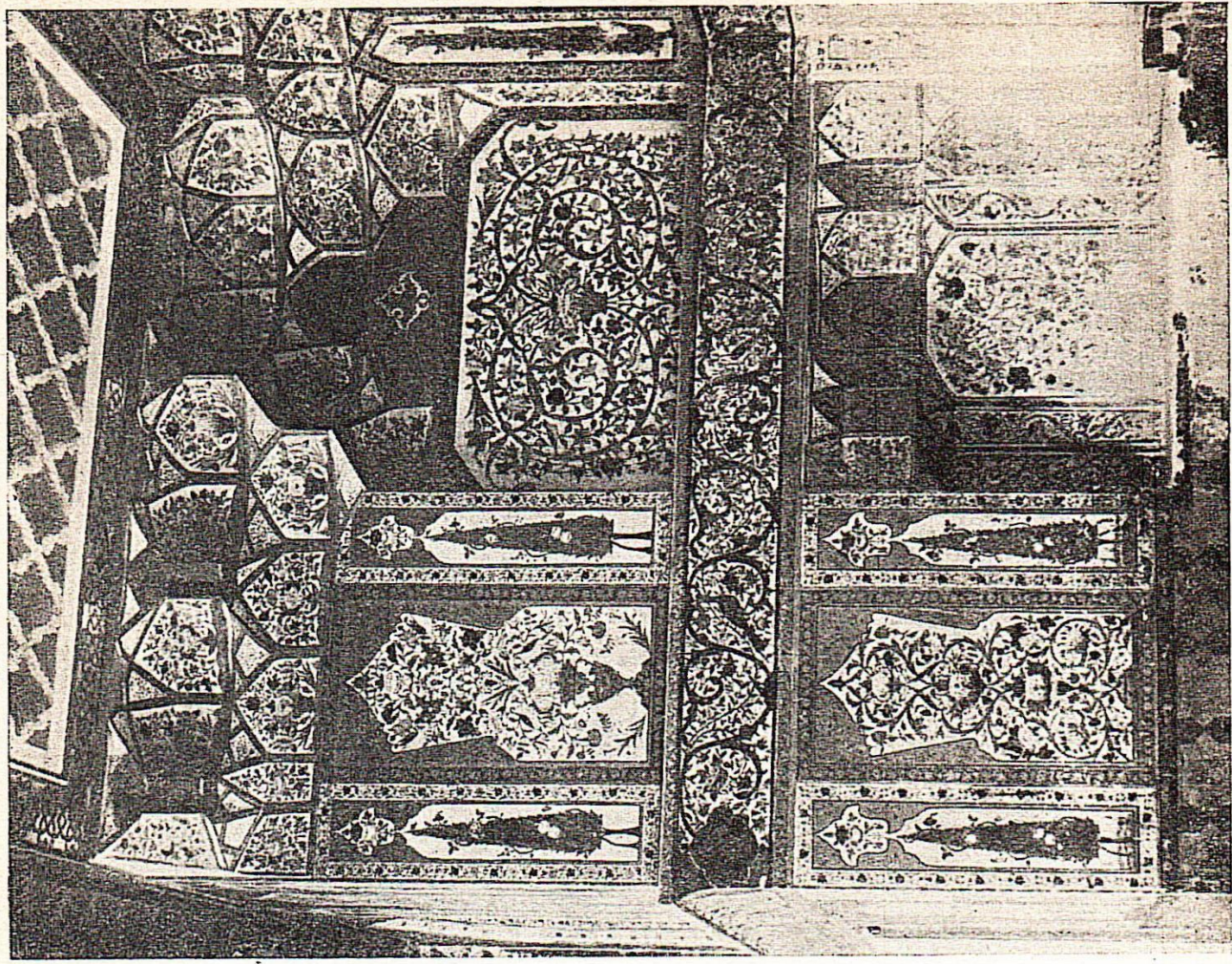
две части, имеет двухслойную живопись. В зале верхнего этажа, по видимому, почти вся живопись имеет два одинаковых по узору слоя. Росписи боковых комнат второго этажа по характеру узоров и беглости рисунка скорее всего исполнены, или во всяком случае очень сильно переписаны, в позднее время.

Общий стиль живописи нухинского дворца характерен для ближне-восточных архитектурных росписей XVIII—XIX вв. Узор,

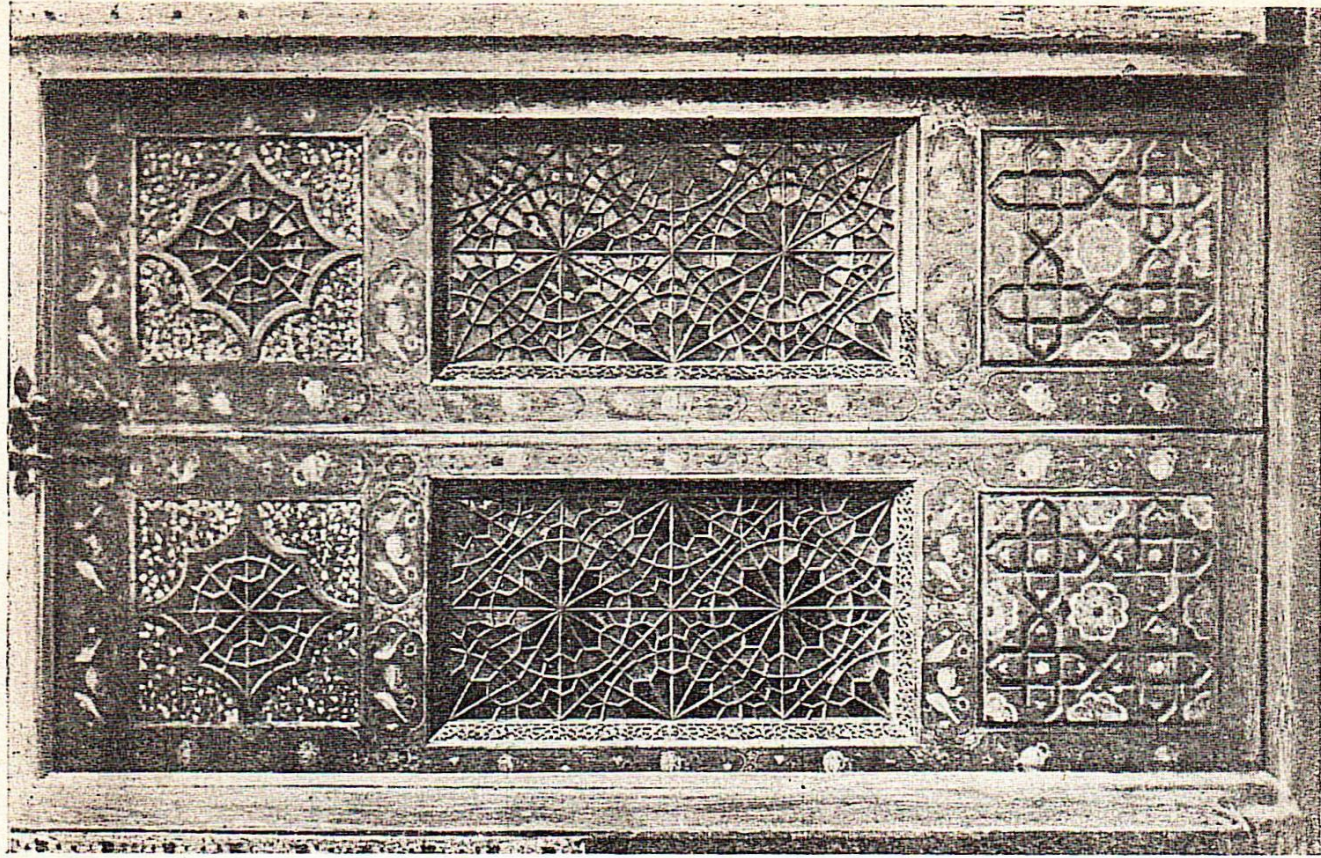
¹ См., например, воспроизведения фасадов старых домов в Тегеране и в Сари (Мазандеран) в кн. E. Diez „Die Kunst d. islam. Völker“, рис. 231 и 232; изображение гражданской постройки в Мешехе в кн. D'Allemagne „Voyage en Perse“, 1909, том III, табл. к стр. 86; изображение внутреннего помещения жилого дома в Тегеране в кн. D'Allemagne, том I, табл. к стр. 36; внутренний вид старого жилого дома в Тегеране в кн. E. Diez „Persien. Islamische Baukunst in Churasan“. 1923, Taf. 6 и др.



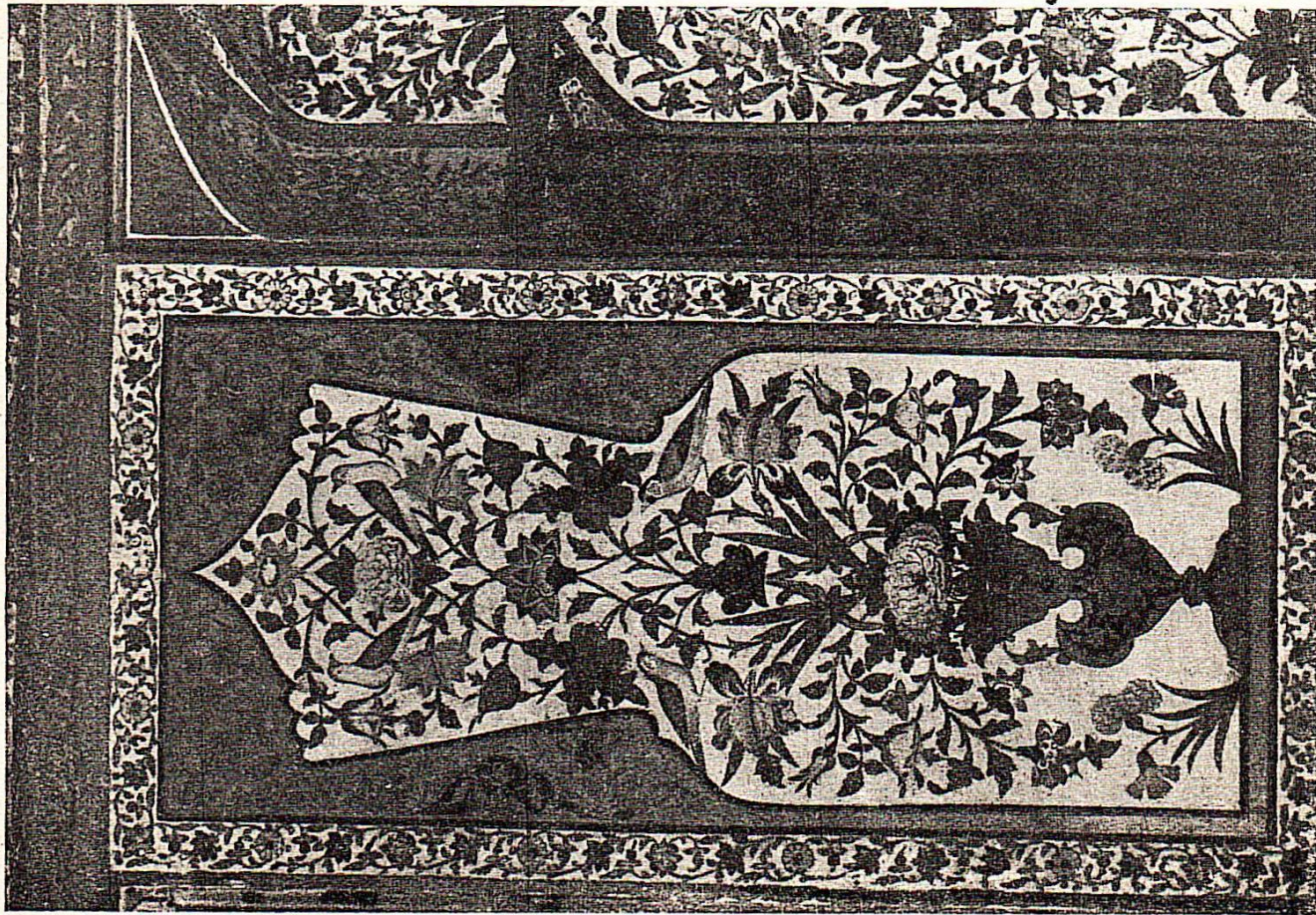
• Дворец-музей в г. Нухе, Зал I этажа. Роспись стен.
 Palais-musée à Noucha. Salle du I-er étage. Décoration des murs.



Дворец-музей в г. Нухе, Зал I этажа. Роспись стены северной части.
 Palais-musée à Noucha. Salle du I-er étage. Décoration du mur nord.



Дворец-музей в г. Нухе. Зал I этажа.
 Дверь, украшенная резьбой и росписью.
 Palais-musée à Nougkha.
 Salle du I-er étage. Décoration d'une porte.



Дворец-музей в г. Нухе. Зал I этажа.
 Панно с изображением цветов в вазе.
 Palais-musée à Nougkha.
 Salle du I-er étage. Panneau, représentant des fleurs.



Дворец-музей в г. Нухе. Зал II этажа.
 Деталь фриза, изображающая конные войска со знаменами.

Palais-musée à Nukha. Salle du II-me étage.
 Détail d'une frise, représentant de la cavalerie avec des drapeaux.

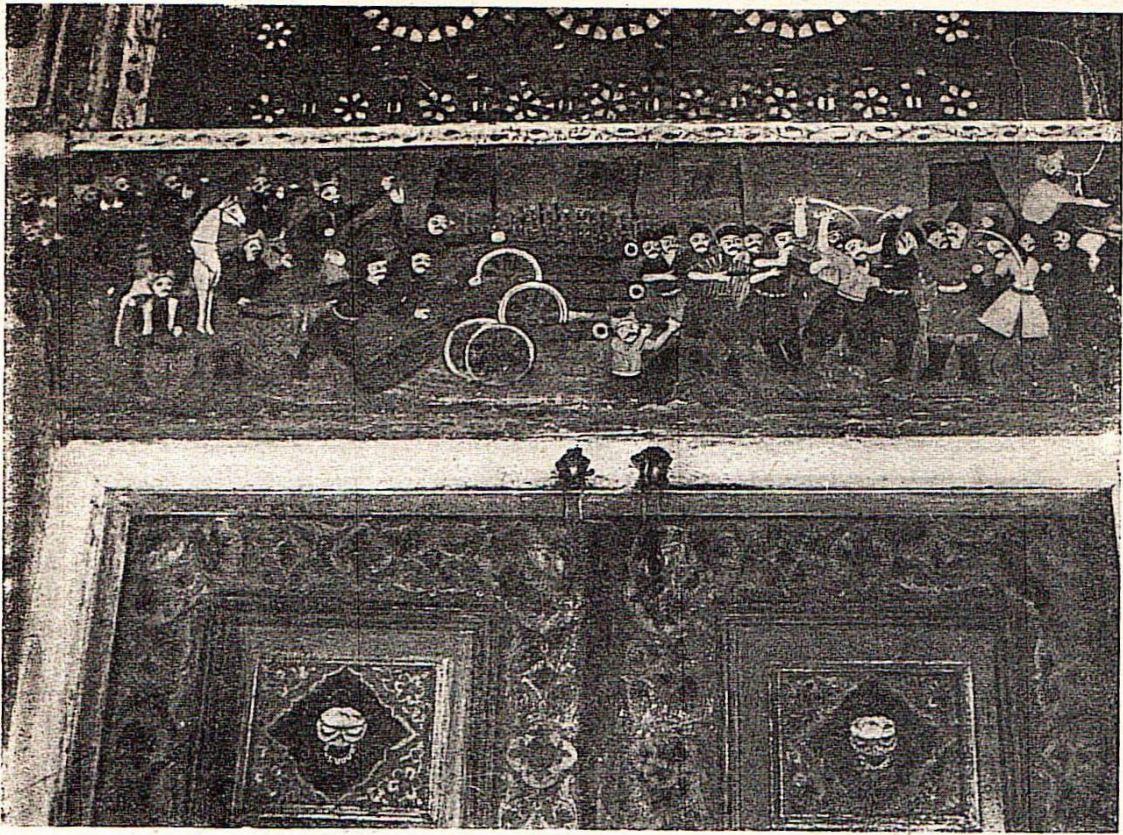
скомпонованный в отдельные панно, фризы и обрамления, покрывает сплошным ковром всю поверхность стен. Богатая по колориту расцветка способствует дифференциации росписи на отдельные составляющие ее элементы. Узор большинства панно и фризов, исполненный чистыми, локальными тонами желтой, розовой, красной, лиловой, зеленой, голубой, синей и других красок, иногда золотом по светлому (белому или желтоватому) фону, контрастирует с их обрамлениями. Фон обрамлений чаще всего сделан темным. Это создает впечатление законченности узора каждого панно, грани ниши, ячейки сталактитового карниза и т. д. Но вместе с тем в расположении панно и фризов и в их цветовой композиции соблюдена строгая симметрия и ритмическое повторение. Это придает единый декоративный характер всей композиции росписи, основанной на народном орнаментальном принципе.

Цветистые и на первый взгляд несколько однообразные узоры при ближайшем рассмотрении содержат богатейший репертуар различных мотивов. К числу старых восточных мотивов относится узор панели зала первого этажа, состоящий из восьмиугольных звезд. Этот рисунок хорошо известен по иранским изразцовым панелям XII—XIII вв. На территории Азербайджана прекрасно выполненными изразцовыми звездами были украшены стены мавзолея XIII в., сохранившегося среди руин Ханега в долине

реки Пирс-Агат (в 120 км от Баку). Росписью панели в нижнем зале и аналогичным, но очень небрежно выполненным узором панели в восточном помещении второго этажа почти исчерпываются чисто геометрические мотивы росписи нухинского дворца. Отметим еще шестиугольные звезды в украшении камина зала первого этажа и отдельные геометризованные элементы, расположенные по преимуществу в обрамлениях панно.

В остальных узорах мы видим изображения цветов и растений, птиц, зверей и даже в ряде случаев человека, трактованные плоско, но никогда не сведенные к условному геометрическому знаку. Старинный восточный мотив изгибающегося стебля растения представлен в нухинских росписях целым рядом интересных вариантов. Особенно отметим фриз, тянущийся по выкружке карниза в нижнем зале. От изгибающегося, четко выделенного толстого стебля с завитками во все стороны отходят веточки с множеством мелких листочков и цветков. Среди цветов помещены довольно крупные фигурки птиц. Более простые, но очень разнообразные варианты этого узора применены в узких обрамлениях отдельных панно.

Одним из излюбленных сюжетов художников нухинского дворца, несомненно, являлся мотив пышного букета цветов, помещенных в вазу. Сюжет, широко применявшийся особенно с XVI—XVII вв. в декоративном искусстве Ирана, Средней Азии и других стран,



Дворец-музей в г. Нухе. Зал II этажа.
Деталь фриза, изображающая батальную сцену.

Palais-musée à Noukha. Salle du II-me étage.
Détail d'une frise, représentant une scène de bataille.

нашел здесь свое воплощение в различных, часто очень оригинальных композициях. В росписях нухинского дворца более двадцати разных вариантов мотива „цветы в вазе“. Прямоугольные, удлиненной формы панно с изображением цветов в вазах окружены характерной для мусульманского искусства фигурной рамой. Цветы, поднимающиеся из вазы, образуют строго симметричную, подчас довольно сложную орнаментальную композицию. Мотивы цветов часто переданы очень правдоподобно; легко узнать розы, ирисы, гвоздики и др. Среди цветов иногда помещены две или четыре фигурки птиц. В росписях верхнего восточного помещения по бокам вазы изображены кипарисы. Есть также панно, на которых внизу, по сторонам вазы, помещены фигуры птиц.

Интересно отметить два варианта мотива „цветы в вазе“, где подставка вазы имеет форму человеческой фигуры; своеобразная восточная кариатида, нижняя часть туловища которой сливается с ножкой вазы, несет на голове и поднятых вверх руках чашу с цветами (панно в среднем зале и в восточном помещении второго этажа).

Растительные мотивы составляют преобладающую группу узоров в нухинских росписях. Кроме цветов в вазах в качестве характерных мотивов надо отметить изображения кипариса, обвитого розами, и гранатового дерева. Кипарисы изображены на узких панно в углах комнат, по бокам простенков,

иногда на гранях ниш. Тонкие, математически точно сужающиеся кверху кипарисы обычно имеют загнутую в сторону вершину.

Очень интересен мотив гранатового дерева, изображенный в стрельчатых нишах некоторых помещений. Особенно тщательно разработан этот сюжет в зале первого этажа. Темные стволы, листва дерева и красные плоды на серовато-синем фоне переданы очень сочно и правдиво. Отметим, что в декоративных панно с гранатовыми деревьями, а также на некоторых панно с кипарисами и цветами в вазах заметно желание художника дать изображение пейзажа. Внизу нарисована земля и кусты травы, иногда расположенные так, что создается некоторая иллюзия глубинного построения.

Среди остальных растительных мотивов, исчерпывающий перечень которых нельзя дать в короткой статье, нам представляется важным отметить две группы: сильно орнаментализированные композиции растительного узора и мотивы цветов, трактованные более свободно, без строгого соблюдения симметрии. На панно в глубине некоторых ниш изображены сочные по рисунку, крупные цветы ириса среди зеленых листьев. В наклоне стебля, в живой трактовке лепестков нет нарочитой условности. Иногда, как, например, в нишах зала первого этажа, целый куст с множеством стеблей и цветов довольно свободной композиции заполняет все поле панно.

Очень разнообразны и многочисленны мотивы небольших букетов цветов и отдельных кустиков с цветами, изображенные на гранях сталактитовых карнизов, на узких боковых стенках ниш, на оригинальной по рисунку, разделенной на части тонкими колонками панели зала и западного помещения второго этажа и др.

Из числа орнаментализированных растительных узоров отметим очень декоративные панно в стрельчатых нишах верхнего зала. Очень тонко исполнены орнаментальные панно в верхних нишах северной части нижнего зала. Спиралевидно изогнутые стебли растений заставляют вспомнить замечательные по узору мозаики среднеазиатских и иранских памятников XV в.

Композиции, в которых основу составляет овальный или ромбовидной формы медальон, в нухинском дворце сравнительно малочисленны. Наиболее интересны по слож-

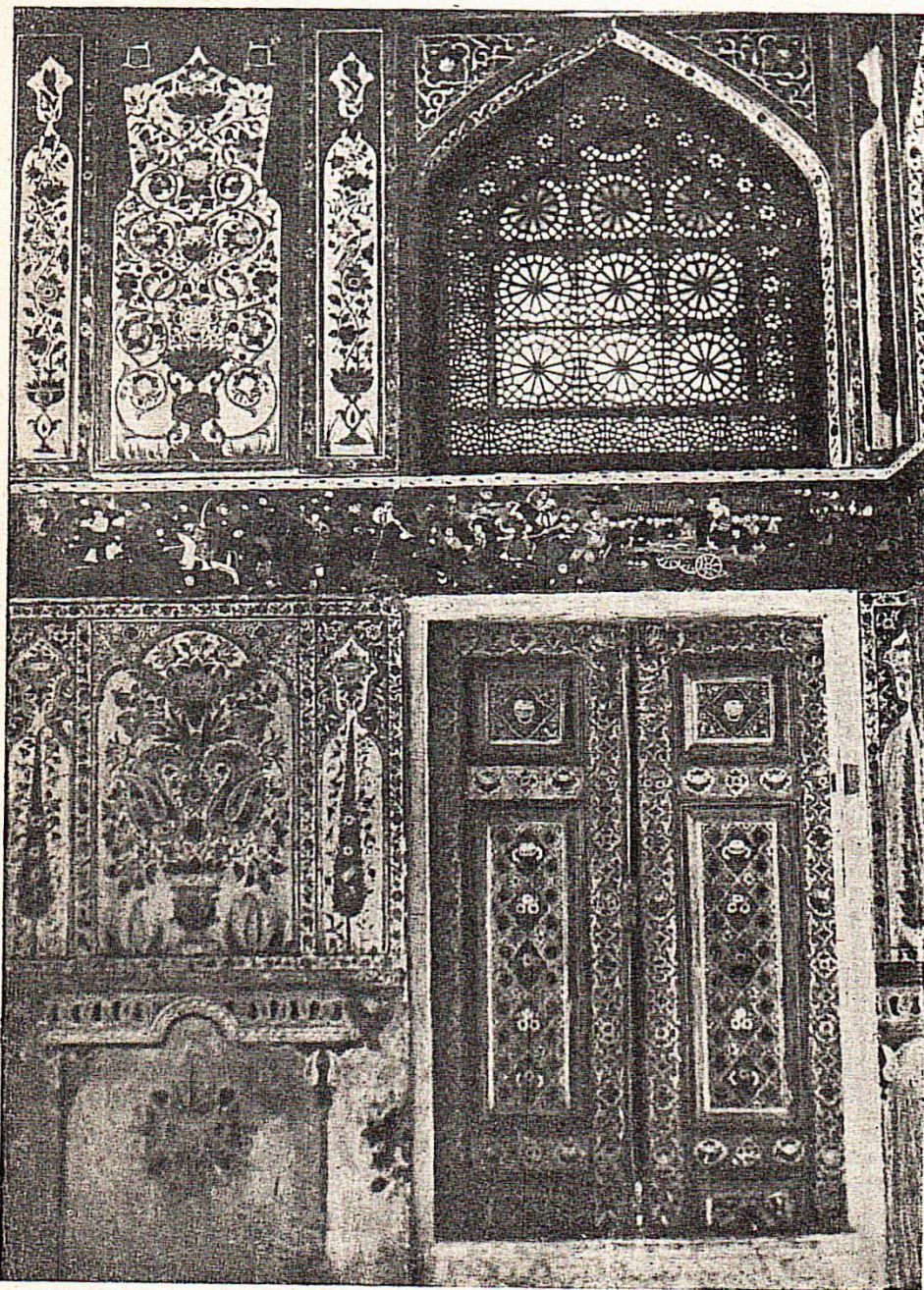
ности рисунка большие медальоны, заполняющие плафоны и некоторые стрельчатые ниши в верхних помещениях. Иногда в этих композициях включены изображения животных.

Мотивы животных и птиц довольно часто встречаются в росписях дворца. Мы уже отмечали изображения птиц, а в одном случае также козлов, среди растительных мотивов многих панно. Однако только в росписях восточного помещения второго этажа изображения животных занимают особенно видное место. Медальоны в стрельчатых нишах восточного помещения сверху и снизу завершаются двумя парами голов чудовищ, из открытых пасть которых распускается букет цветов. Овальное поле медальона занято изображениями зверей: пасущегося быка, около которого изображен кипарис, льва, рвущего свою добычу, четырех бегущих козлов и др. Плоскостная, стилизованная трактовка зверей и окружающего их пейзажа на-

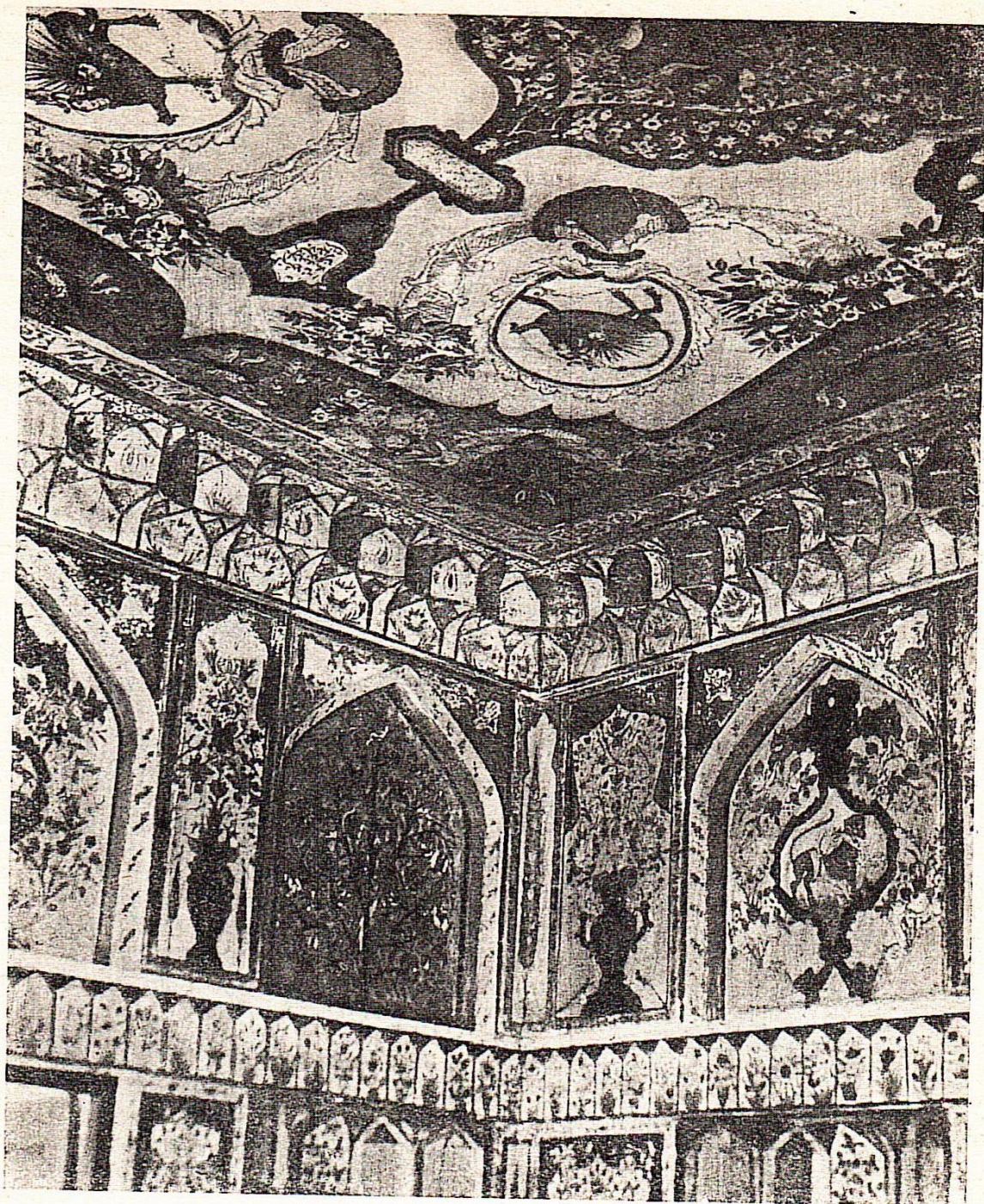
поминает азербайджанские и иранские ремесленные миниатюры XIX в. (например, миниатюры азербайджанского мастера Эвезэли из Муган). Взятый из иранской геральдики мотивом является фигура фантастического животного с человеческой головой, симметрично повторенная в четырех углах плафона. В одной из передних лап животное держит саблю, а три другие стоят на рыбе; сзади животного изображено восходящее солнце.

Следует особо остановиться на изображениях людей в росписях нухинского дворца. Очень интересны, но сильно потемнели от времени и поэтому без специальной промывки едва различимы, сюжетные изображения на гранях сталактитов зала первого этажа. На нескольких очищенных от слоя копоти и пыли сталактитах видны миниатюрные изображения жанровых сцен: крестьянин рвет яблоки, крестьянин собирает яблоки в мешок и др. Живопись сталактитов, как и вся роспись в нижнем зале, отличается большой тщательностью и тонкостью исполнения.

В верхнем зале человеческими фигурами заполнен весь фриз, идущий по выкружке карниза, расположенного на середине высоты стены. Изображены связанные в единую композицию сюжеты из жизни



Дворец-музей в г. Нухе. Зал II этажа. Часть северной стены.
Palais-musée à Noukha. Salle du II-me étage. Partie du mur nord.



Дворец-музей в г. Нухе. Восточное помещение II этажа.
Роспись стен и потолка.

Palais-musée à Noukha. Chambre est du II-me étage.
Décoration des murs et du plafond.

хана. На восточной стене двигаются справа налево отряды конницы в различных формах, с развевающимися знаменами. Среди войска—хан, тоже на коне. Перед ханом несколько пеших людей сбрасывают на землю головы убитых врагов. Подобный сюжет имеет фриз и на восточной стене. Здесь тоже изображены отряды всадников, среди которых находится военачальник. На северной стене разделенные альковом на две части сцены битвы: с обеих сторон действует артиллерия, рубятся всадники, рукопашный бой завязался между пехотинцами, а на заднем плане видны резервные отряды, готовые вступить в бой. На боковых стенах алькова изображены

сцены ханской охоты; выстрелами из ружей и копьями охотники поражают диких зверей — ланей, кабанов, медведя, фантастического дракона.

Эти оригинальные батальные и охотничьи сцены, несомненно, заслуживают большого внимания. Здесь нашли место характерные особенности азербайджанской ремесленной живописи XIX в. Четкой, уверенной линией обведены контуры фигур людей и животных. Нет лишних деталей: отмечено только главное. Характерно изображение лиц, всегда повернутых в фас к зрителю, почти круглых, с большими миндалевидными глазами, толстыми изогнутыми бровями и от-

меченным одной линией носом. Изображения совершенно плоскостны. Чтобы развернуть композицию вглубь, художник пользуется традиционным для старой восточной живописи размещением фигур одна над другой или выдвигает находящиеся сзади фигуры немного в сторону. Ограниченный в своих возможностях, художник иногда, чтобы показать массу войск, условно изображает над пятью лошадьми одиннадцать фигур сидящих на них всадников.

Тем не менее, при примитивности и даже наивности трактовки, угловатости и условности поз и движений, вся эта лубочная картина полна экспрессии. Изображения войны и охоты не лишены известного динамизма. В отдельных случаях художник даже сообщает элементарную выразительность лицам людей.

• • •

Подводя итог обзору нухинского дворца, следует подчеркнуть, что перед нами далеко не заурядный памятник искусства, созданный художниками-ремесленниками феодального Азербайджана. Правда, не все росписи дворца отличаются высоким художественным качеством. Живопись в боковых помещениях второго этажа по своей гармоничности и по качеству исполнения значительно уступает стенописям верхнего зала и особенно наиболее старым росписям нижнего этажа. Тем не менее, по богатству узоров и разнообразию декоративных композиций живопись дворца в целом представляет выдающийся интерес.

Художники нухинского дворца, как мы уже отмечали, используют в своем творчестве целый ряд традиций азербайджанского и вообще восточного искусства. Указывая на связь росписей нухинского дворца с иранским искусством этого же периода, нужно, однако, отметить в качестве характерной черты, что нухинская живопись близка не столько декоративному стилю поздних иранских дворцов, сколько красочным узорам народного искусства.

Сочные и жизненные, несмотря на плоскостную трактовку, мотивы раститель-

ного и животного мира нухинских стенописей наиболее созвучны с произведениями народных мастеров Ирана: лаковыми росписями на бытовых предметах, богато орнаментированными набойками (калемкарами) и др.

Это обстоятельство позволяет высказанную нами мысль об освоении строителями нухинского дворца традиций народного искусства отнести и к живописи. Но нухинские росписи — это не вариант иранского искусства. Заимствования тех или иных мотивов из художественной сокровищницы иранского народного творчества получают свою национальную переработку и обогащаются оригинальными особенностями, которые во многих случаях выступают очень четко (например, фриз в зале второго этажа).

По народной архитектуре Азербайджана и ее декоративному оформлению почти нет исследований. Между тем, воспроизведенный в XXV томе трудов азербайджанского филиала Академии наук СССР вид одного из внутренних помещений дома в с. Лагич² дает интересную аналогию нухинскому дворцу. Тот же принцип членения стены двумя ярусами ниш, камин посередине стены и роспись, правда, значительно менее богатая, чем в хан-сараяе, но содержащая еще более правдоподобно трактованные букеты цветов в вазах. Нет сомнения, что дальнейшее изучение азербайджанского народного творчества, история которого еще очень мало разработана, не только выявит много новых данных о взаимосвязи художественной культуры Азербайджана с культурами соседних народов, но даст также ценный материал для уяснения местной народной основы нухинских росписей.

Памятники Нухи ожидают своего детального монографического изучения. Местные и центральные организации, ведающие охраной памятников искусства, должны уделять соответствующее внимание их сохранению. Единственный в своем роде на территории Азербайджанской ССР, представляющий большую художественную и научную ценность нухинский музей-дворец требует систематического наблюдения и реставрационных работ.

² Труды азербайджанского филиала Академии наук СССР, XXV, Баку, 1936, стр. 74.