

B54-708
B93

Музей искусств префектуры Оита Выставка посвящается 30 летию открытию музея

На основе материалов Российского государственного музея искусств народов Востока

ВЫСТАВКА КОЛЛЕКЦИИ СЮДО

Музей мечты Сюдо Садаму

首藤コレクションシヨウケン展
ロシア国立東洋美術館所蔵
大分県立芸術会館
開館三十周年記念



S H U D O S O U L E S T I O N
首藤定之夢美術館

B 54-908
B 93

Музей искусств префектуры Оита - Выставка посвящается 30 летию открытию музея
На основе материалов Российского государственного музея искусств народов Востока

ВЫСТАВКА КОЛЛЕКЦИИ СЮДО Музей мечты Сюдо Садаму

С 11 декабря 2007 г. по 3 февраля 2008 г.

Государственный
музей искусства
народов Востока
№ 57871

凡例

1. 本書は、平成19年12月11日から平成20年2月3日までを会期として、大分県・大分県教育委員会・大分県立芸術会館・大分合同新聞社・OBS大分放送が主催する展覧会「開館30周年記念 首藤定の夢美術館—ロシア国立東洋美術館所蔵 首藤コレクション展」の図録である。
2. 図録の図版番号は、陳列作品番号と一致するが、図版の掲載及び展示の順番は、必ずしも番号順とはなっていない。
3. 浮世絵・日本画の作品名については、「ロシア国立東洋美術館所蔵 首藤コレクション 幻の日本画名品展」(1999年 そごう美術館)の表記を使用した。中国画・工芸の作品名については、「首藤定蒐集美術品目録」の表記を基本とした。
4. 作品のデータは、原則としてロシア国立東洋美術館の資料に従った。
5. 図版は、ロシア国立東洋美術館所蔵の絵画、ロシア国立東洋美術館所蔵の工芸、京都国立近代美術館所蔵の福田平八郎作品の順に掲載した。図版ページのデータは、作品番号、作品名、作者名(絵画作品)、制作年(絵画作品)、時代(工芸作品)、銘文(工芸作品の一部)、出品歴(日本画および福田作品の一部)の順に記載した。
6. 作品解説ページのデータは、作品番号、作品名、制作年(絵画作品)、時代(工芸作品)、銘文(工芸作品の一部)、材質、形状(額装のみ)、窯名(工芸作品の一部)、寸法(絵画=たて×よこ cm、工芸=高さ×径または幅 cm)、出品歴(日本画および福田作品の一部)の順に記載した。
7. 絵画の形状については、額装と記載のある作品以外は、すべて軸装である。
8. 作品解説は以下のものが担当した。
浮世絵 (No.1～8)・中国画 (No.41～48) 古賀道夫(大分県立芸術会館主幹学芸員)
日本画 (No.9～40) 吉田浩太郎(大分県立芸術会館主任学芸員)
工芸 (No.49～120) 友永尚子(大分県立芸術会館主幹学芸員)
9. 本図録中では「満州」「新京」など、当時日本側が用いていた呼称をそのまま用いているが、これは混乱を避けるためであって、特別な意図はない。

ОГЛАВЛЕНИЕ

Приветствие	4
Краткий очерк о Российском государственном музее искусств народов Востока	6
Сюдо Садаму и его коллекция картин	8
Выставочные экспонаты коллекции Сюдо Садаму	11
Классификация	
Картины в стиле «Укиёэ»	16
Картины традиционного японского стиля.	21
Картины традиционного китайского стиля	38
Гончарные и фарфоро-фаянсовые изделия	44
Изделия из бамбука	70
Лакированные изделия	72
Изделия из металла	74
Фукуда Хэйхатиро	78
Сюдо Садаму и коллекция Сюдо	82
Летопись Сюдо Садаму	86
Процесс изучения музеем искусств зарубежных выставочных материалов	92
Каталог выставочных материалов - объяснение художественных произведений	106

Приветствие

Сюдо Садаму (1890-1959, родился в префектуре Оита, г. Усуки), живя и занимаясь коммерцией в г. Даляне бывшей Манчжурии и намереваясь создать художественный музей, собрал большую коллекцию различных произведений искусств (Коллекция Сюдо). Однако, в годы разрухи после второй мировой войны, для того что бы помочь большому количеству японцев решился на то, что бы обменять свою коллекцию на продовольствие у представителей бывшего Советского Союза. Таким образом, большинство из 561 произведений искусств его коллекции оказались и сейчас находятся в фондах Российского государственного музея искусств народов Востока (Москва).

Музей искусств префектуры Оита, начиная с 2002, года на протяжении 3 лет при поддержке министерства культуры осуществлял изучение различных произведений искусства находящихся в Москве и определил место нахождения и ситуацию хранения 351 экспоната.

Как результат большого успеха этого изучения, на открывающейся сейчас выставке будут экспонироваться картины японских художников представляющих современность и ценнейшие произведения в стиле «Укиё», широко представлены образцы китайской живописи с эпохи Хань до эпохи Цинь. Из коллекции Сюдо материалов фондов Российского государственного музея

искусств народов Востока были также отобраны произведения Фукуды Хэйхатири, которые, вместе с его произведениями подаренными Японией Советским правительством в 1975 году и сейчас хранящиеся в Государственном музее современных искусств в Киото, были составлены в одну коллекцию и выставлены для показа. Много жителей префектуры, имеющие глубокий интерес к коллекции Сюдо, получили возможность ознакомиться с ней. Таким образом, Мечта Сюдо о создании музея искусств, который никогда бы не служил интересам войны, осуществляется на его родине и одновременно проявляет его гуманистическое великое начинание, углубляя его.

Так же, пользуясь случаем открытия выставки, хотелось бы порадоваться за то успешное развитие культурных связей между Российским государственным музеем искусств народов Востока, правительством префектуры Оита и Музеем искусств префектуры Оита.

В конце, в связи с открытием выставки, хотелось бы выразить от всего сердца глубокую благодарность, начиная с Российского государственного музея искусств народов Востока, всем кто оказал содействие и принял участие в подготовке к проведению этой выставки.

Декабрь 2007 года.

Правительство префектуры Оита
Комитет по образованию префектуры Оита
Музей искусств префектуры Оита
Издательство газеты Оита годо
Телевидение префектуры Оита OBS

ГОСУДАРСТВЕННЫЙ МУЗЕЙ ИСКУССТВА НАРОДОВВОСТОКА ОБЩАЯ ИНФОРМАЦИЯ

Красивое и изящное здание, известное москвичам как «Дом Луниных», построенный по проекту архитектора Д. Жилярди и являющий собой блестящий образец московской архитектуры первой четверти XIX в., расположено в самом центре Москвы, на Никитском бульваре. Вот уже более 20 лет москвичи и гости столицы приходят сюда чтобы насладиться шедеврами искусства далекого и загадочного Востока.

Основанный в 1918 г., наш музей является единственным в России специализирующимся на собирании, хранении, изучении и популяризации памятников искусства Азии и Африки с древнейших времен до наших дней. В залах музея демонстрируются шедевры прикладного и изобразительного искусства Японии, Китая, Кореи, Индии, Ирана, стран Юго-Восточной и Центральной Азии, Закавказья, восточных регионов России. В его хранилищах насчитывается более 120 тысяч предметов, представляющих многочисленные коллекции и фонды, из которых наиболее значительными являются коллекции китайского и японского фарфора, китайских перегородчатых эмалей и лаковых изделий, могольской книжной миниатюры (иллюстрации к «Бабур-наме») и кадджарской живописи, бронзовой тибетской буддийской скульптуры и чукотской резной кости, археологической луристанской бронзы и туркменских ковровых изделий, живописных полотен известных российских художников, связанных с Востоком. Этот перечень далеко не исчерпывающий.



ロシア国立東洋美術館 (本館)

Разнообразна исследовательская и издательская деятельность сотрудников музея, сочетающих хранительскую работу с научными исследованиями. Публикуемые ими монографии и каталоги коллекций представляют собой завершённые работы, совершенные полиграфически и выполненные на высоком профессиональном научном уровне.

Пополнение фондов музея происходит как за счет целенаправленных закупок на антикварном рынке, так и за счет безвозмездных поступлений от частных коллекционеров и любителей восточного искусства. В пополнении археологических и этнографических коллекций музея важнейшую роль играют экспедиции, проводимые музеем на Чукотке, Северном Кавказе, Южной Сибири и Средней Азии.

Музей является активно функционирующей выставочной площадкой – ежегодно в нем проводятся 15-20 временных выставок разнообразной тематики, от предметов из археологических раскопок до произведений современной живописи. Многие коллекции и отдельные предметы из фондов музея неоднократно экспонировались в странах Азии, Западной Европы и Америки.

В музее активно работают кружки для дошкольников и учеников средней школы, проводятся экскурсии и читаются циклы лекций для самых разных людей.

В целом, московский Государственный музей Востока – несколько больше, чем просто музей. Это крупный многофункциональный современный исследовательский центр, в котором хранятся, представляются, популяризируются шедевры искусства и культуры народов и стран Востока.



ロシア国立東洋美術館 (分館)

А.В. Седов
доктор исторических наук
генеральный директор Государственного
музея искусства народов Востока



Музея искусства народов Востока

Произведения искусства, подобно людям, имеют свои истории и судьбы. Художественная коллекция Сюдо Садаму (1890–1959) претерпела целый ряд драматических ситуаций, в результате которых часть ее оказалась в Государственном музее Востока в Москве. Коллекция начала складываться далеко от стен российской столицы. В 1930-е годы Сюдо Садаму был председателем Торгово-промышленной палаты г. Дайрэн (Маньчжурия). Как и многие образованные бизнесмены, он увлекался собиранием предметов искусства Японии, Китая и Кореи. Круг его интересов был обширен – он собирал живопись, керамику, фарфор, изделия из лака, дерева, перегородчатую эмаль (синпо), образцы качества, кимоно, постепенно производя отбор и формируя коллекцию в целом. К началу 1940-х годов она представляла уже большое и весьма ценное собрание, которое вполне могло со временем стать основой для музея. Однако жизнь распорядилась иначе. После окончания Второй мировой войны в сентябре 1945 года в Дайрэн вступили советские войска. Чтобы помочь голодающему японскому населению города, Сюдо Садаму передал советской стороне свою художественную коллекцию в обмен на большую партию продовольствия. Часть этих вещей в 1947 году поступила в московский Музей Востока из государственного внешнеторгового объединения «Международная книга» и еще небольшая группа произведений была передана в 1955 году из Института внешней торговли. К сожалению, документы о данном обмене не сохранились ни в нашей стране, ни в Японии, и музей никакими данными, кроме актов поступлений из вышеупомянутых государственных учреждений, не располагает.

В 1999–2000 годах в Японии состоялась выставка японской живописи из собрания ГМВ, посвященная памяти Сюдо Садаму, – «Россия кокуруцу тобидзюкуан сёдо. Сюдо корэкусэн. Мабороси-но нихонга мэйхингэн». В ее состав были включены произведения школ Укиё, Нанга и Нихонга. Одна из статей каталога этой выставки, написанная Акира Томита, главным куратором Художественного музея Сога (Июкогама), посвящена Сюдо Садаму и его коллекции. Пытаясь восстановить историю создания коллекции, а также ее передачи Советскому Союзу, автор опирается в основном на

воспоминания самого Сюдо Садаму, а также на ряд публикаций в печати разного времени, приводит сохранившийся в его семье список произведений. В итоге Акира Томита признает, что «полной и достоверной информации об этой коллекции нет до сих пор»¹.

В музее хранится около 470 произведений разных видов искусства из собрания Сюдо Садаму, относящиеся большей частью к Китаю и Японии. Около 200 из них представляют живописные свитки, преимущественно японские. Произведения декоративно-прикладного искусства и китайской живописи органично вошли в состав соответствующих музейных коллекций и как бы растворились среди них. С японской живописью этого не произошло, потому что она составила основное ядро музейного собрания. По хронологии оно делится на две части – средневековую живопись эпохи Эдо (1603–1868) и Нихонга.

Из 118 хранящихся в музее каэмано периода Эдо около 70 происходят из собрания Сюдо Садаму. Самый ранний свиток немного выходит за временные рамки периода Эдо – «Пейзаж» (1579) Тохаку Хасэгава (1539–1610). Эта небольшая работа, имеющая печать «Синсион», которой художник пользовался в юности, представляет редкий образец для западных художественных собраний, поскольку почти все творения этого мастера находятся в храмах и музеях Японии.

Особое место занимает немногочисленная по количеству, но чрезвычайно интересная по составу группа произведений никухицу Укиё. Всего 21 свиток, 18 из них относятся к коллекции Сюдо Садаму. Каждая работа представляет определенный этап в развитии этого направления. Хронология их охватывает большую часть периода Эдо – со второй половины 17 в. до первой половины 19 в. Почти все (за исключением двух) произведения относятся к жанру бидзинга. Считается, что утверждению бидзинга во многом способствовало творчество Масанобу Окумура (1686–1764). Работа этого художника «У полога» бесспорно принадлежит к лучшим образцам этого жанра.

Целый ряд выдающихся мастеров Укиё-э представлены замечательными работами – Тёсюн Миягава (1683–1753) «Вечерняя прохлада», Сюнсё Кацукава (1726–1792) «Таю под цветами сакуры»,

триптих Тоёхару Утагава (1735–1814) «Красавицы четырех времен года» (видимо, в коллекции Сюдо Садаму были еще три работы, так как на футляре имеется надпись «шесть свитков»), Утамаро Китагава (1753–1806) «У реки Акутагава», Тоёхиро Утагава (1773–1828) «Красавица, ополаскивающая руки», Эйси Тёбусай (1756–1829) «Игра в волан» и триптих «Сэцугэцука». Все эти произведения отличаются высокими художественными достоинствами и представляют большой интерес для исследования, что подтверждают статьи, посвященные каэмано Сюнсё и Утамаро².

Школа Кано представлена всего пятью каэмано таких видных мастеров, как Ясунобу Кано (1613–1685), Тоун Кано (1625–1694), Тосюн Кано (1749–1797), Кёсай Каванабэ (1831–1889).

Наибольшее количество произведений, относящихся к периоду Эдо, принадлежит живописцам школы Нанга (бундзинга). Из 37 каэмано только три происходят не из коллекции Сюдо Садаму. В целом эти работы достаточно определенно передают общий характер и особенности живописи бундзин. Большой удачей можно считать наличие очень хорошего свитка с монохромным изображением ветвей бамбука, принадлежащего кисти одного из основоположников Нанга – Тайга Икэн (1723–1776). Среди авторов много известных художников, составляющих ядро школы, представляющих и район Кансай, и Эдо. Понятен интерес Сюдо Садаму к творчеству своих земляков – Гикудэна Таноумура (1777–1835), одного из наиболее видных представителей Нанга (представлен пятью работами), и его талантливого ученика Сохэя Такахаси (1801–1833). Наличие восьми каэмано Сохэя имеет особую ценность в связи с тем, что сохранилось немного его произведений. Интересны и другие произведения, раскрывающие тематическое разнообразие и творческую индивидуальность представителей нескольких поколений мастеров этого направления. Близки этой группе монохромные свитки двух художников, не принадлежавших к определенным школам, – Сэкоку (Сэкикоку) Тонти (1793–1853) «Зимний пейзаж» и Ринкоку Хосокава (1779–1843) «Орхидеи и камень».

Три свитка относятся к направлению Маруяма-Сидзё

– Росэцу Нагасава (1754–1799) «Спящий ученый», Сосэи Мори (1747–1821) «Обезьяна, ловящая отражение луны в воде» и Тэцудзан Мори (1775–1841) «Обезьяны». Одной работой представлена школа Нагасаки – Дзюкурин Ямамото (1721–1801) «Пейзаж».

Даже простое перечисление дошедших до Музея Востока живописных произведений из собрания Сюдо Садаму свидетельствует о широте его кругозора и очень взвешенном, серьезном подходе к отбору вещей, что, несомненно, в дальнейшем привело бы к созданию цельной коллекции, отражающей историю развития японской живописи периода Эдо и Нового времени. В деревянных футлярах некоторых свитков сохранились частные письма с информацией, касающейся приобретения того или иного произведения, а также сертификаты галереи, где приобретались свитки.

Отдельного разговора заслуживает собрание Нихонга, насчитывающее около 170 свитков. Оно представляет блистательное созвездие классиков этого направления, принадлежащих к разным течениям и поколениям, разные жанры – пейзаж, портрет, в том числе бидзинга, катёга, натюрморт.

Первыми в этом ряду стоят Ёкояма Тайкан (1868–1958) и Хисида Сюнсо (1854–1911), которые в своем творчестве во многом опирались на реформаторские идеи Окакура Тэнсина (1862–1913), связанные с возрождением национальной живописи. Все вместе они стали основателями Nihon Bijutsuin в 1898 году, который оказал большое влияние на становление Нихонга. Кобаяси Кокэй (1883–1957), Ясуда Юкихио (1884–1978), Мазда Сэйсон (1885–1977), Хаями Гёсю (1894–1935) представляют «второе поколение» последователей Окакура Тэнсина.

Творческую деятельность художников Киото отличает утонченное поэтическое мировосприятие. Это наглядно подтверждают замечательные работы ведущих живописцев: Такуэти Сэйхо (1864–1942), Нисимура Гоун (1877–1938), Кикутти Когэцу (1879–1955), Домото Инсё (1891–?), Фукуда Хэйхатиро (1892–1972) и др.

Мастера Нихонга в поисках новых форм и средств выражения обращались к широкому спектру традиционной живописи, черпая из них то, что отвечало их индивидуальным устремлениям. Ямато-э, Тоса,

Кано, Римпа, Укиё-э, Нанга, Маруяма-Сидзё – все эти живописные течения, осмысленные с позиций нового времени, нашли отражение в замечательных творческих интерпретациях большого числа представителей Нихонга, что сделало это направление одним из наиболее интересных явлений в мировом искусстве 20 в.

Помимо вышеупомянутой выставки в Японии коллекция Нихонга из собрания Музея Востока представлялась на международной конференции в Венеции в 1996 году, где единодушно был отмечен очень высокий качественный уровень живописи.

Свитки китайской живописи из коллекции Сюдо Садаму включены в недавно завершённый каталог музейного собрания³. Их немного, около двадцати работ. Для настоящей выставки отобраны семь свитков. Самый ранний из них – пейзаж Шэн Маоэ (работал около 1607–1640) «Возвращение домой при свете луны» (1637). Как указано в музейном каталоге, Шэн Маоэ был не только художником, но также каллиграфом и поэтом. Он специализировался в живописи на веерах и альбомных листах. Его творчество приобрело большую популярность у японских ценителей изобразительного искусства.

Следующий по времени свиток – «Пейзаж в стиле Ни Цзяня» (1674) кисти Чжа Шибяо (1615–1698), знаменитого художника и каллиграфа, включенного в группу «Четыре великих мастера из Синьяня». Известный художник, каллиграф и поэт Мэй Цин (1623–1697) представлен свитком «Старая сосна», датированным в каталоге 1660–1690-ми годами. Даже без перевода авторской надписи очевидно сходство изображения сосны с устремленным вверх драконом.

Свиток Гао Ципэя (1660–1734) с изображением белого оленя под деревом в каталоге дан под названием «Пусть ниспослет небо благополучие». Как отмечено составителем, это свободный перевод надписи на крышке деревянного футляра. Гао Ципэй относится к числу выдающихся мастеров китайской живописи, особенно он прославился манерой написания пальцем (яп. ситога). В информации на свитке и футляре указывается, что эта работа выполнена пальцем, однако манера исполнения вызывает в этом сомнение, о чем говорит автор каталога.

Свиток выдающегося художника У Чаншо (1844–

1927) «Красная слива у скалы» имеет авторскую подпись с названием «Коралловая ветвь» и датой – 1924 год. Работа художника Лу Хуэя (1851–1920) называлась просто «Пейзаж». После прочтения авторской надписи на свитке в каталоге она получила название «Беседка Внезапного Грома». На свитке художника и каллиграфа Ван Чжэня (1866–1938) «Ван Сичжи меняет свою каллиграфию на гуся» изображен знаменитый китайский каллиграф Ван Сичжи, любивший наблюдать за движениями гусей, что помогало ему совершенствоваться в искусстве письма. Произведения Ван Чжэня были очень востребованы в Японии.

Работы китайских художников, также как и многие японские произведения, свидетельствуют об особом интересе собирателя к философской и поэтико-интеллектуальной традиции в дальневосточной живописи.

Настоящая выставка, проводимая на родине Сюдо Садаму, не только дань памяти замечательному коллекционеру, но и образец нравственного жизненного кредо делового человека, для которого смысл существования заключался в сопричастности к Прекрасному.

Примечания

- 1 Росна кокурину тоёбидзюцукан сёдо. Сюдо корэкусёи. Мабороси-но нихонга мэйтэн. 1999, с. 198.
- 2 Г.Б. Шинкина. «Необычная» красавица Кацукава Сюонё // Научные сообщения Государственного музея Востока. Вып. XXIV. М., 2001, с. 268–282; Г.Б. Шинкина. Акутагава Утамаро хяцу // Кокка, № 1229, Токио, 1998, с. 47–49 (на яп. яз.).
- 3 В.Л. Сычев. Классическая живопись Китая в собрании Государственного музея Востока. М., 2006 (в рукописи).

Китайская керамика

В сфере собирательской деятельности г-на Сюто Садаму находилась китайская керамика. В музей поступило 57 предметов этого вида искусства, среди них 2 относятся к периоду Хань, 19 – к периоду Тан, 22 датировались периодом Сун, 3 – Юань, а 12 – Мин. Как видно из приведенной статистики, в собрании преобладают изделия 7–16 веков.

Изделиями ханьского времени в коллекции г-на Сюто Садаму являются модель колодца (инв.№6289 1) и небольшой сосуд (инв.№ 6230), покрытые тонкой зеленой, слегка призыванной глазурью.

К периоду Тан относится скульптура воина (инв. №6330). Его несколько схематично решенная фигура украшена рельефным штампованным декором, который воспроизводит детали доспехов. В это же время китайские гончары впервые стали использовать многоцветные глазури, среди которых необходимо выделить пятнистые. Добавляя в поливу окислы металлов и пигменты, мастера могли создавать огромное количество вариаций декора, состоящего из прихотливого цветового сочетания пятен неправильной формы. В коллекции представлены сосуды и скульптура верблюда этого типа.

Периоды Сун и Мин представлены керамикой, обжигавшейся в печах Лунцюань. Среди них выделяются следующие экспонаты. Ваза (инв.№ 6224 1), датированная периодом Сун, со скульптурным декором в виде дракона. Имея небольшие размеры, она обладает поразительной пластической мощью, основанной на гармоничном сочетании тяжеловесного тулова и свободного, естественно расположенного придающего изделию пространственный характер. Треножник (инв.№ 6242 1) своим обликом напоминает нефритовое изделие. Подобного рода ровная, гладкая, с холодноватым блеском светло-зеленая полива высоко ценилась в те времена, как в Китае, так и в Японии.

Основная часть селадонов в коллекции относится к минскому времени. Таковы, например, несколько чаш (инв.№ 6234 1, № 6332 1 и др.)

Особую группу китайской керамики, предназначавшейся для экспорта, составляют изделия

цзюнь, производившиеся в провинциях Хэнань и Хэбэй. Среди них хочется отметить маленький сосуд с крышкой (инв.№ 6251 1). Он покрыт голубой глазурью и имеет на оплечье небольшое, как бы случайно возникшее, лилово-пурпурное пятно, вызванное добавлением в поливу окислов металлов.

В поле зрения г-на Сюто Садаму была керамика цычжоу, производившаяся в Китае для внутреннего пользования в провинциях Хэнань, Хубэй и Шаньдун. В период Сун только она имела в качестве декора роспись, которая демонстрирует смелый и уверенный взмах кисти, придающий рисунку характер скорописи. Среди изделий цычжоу имеется особая группа, роспись которой выполнена цветными эмалями, положенными на кремное покрытие. Их колористическая гамма ограничена зеленым и красным цветами, с редким включением желтого. Г-ном Сюто Садаму были приобретены три фигурки и курильница этого типа (инв. №. 6309 1).

Большая ваза (инв.№ 6260 1) относится к редко встречающемуся типу цычжоу – ее декор выполнен методом гравировки в толще темной глазури. Она создана в следующий период китайской истории – Юань.

Одна из имеющихся в коллекции вазочек (инв.№ 6365 1) относится к образцам ранней продукции одной из печей Циндэчжэня. Она имеет тонкий, легкий черепок и является, по сути, фарфоровым изделием. Ее покрывает тонкий слой светлой, с едва заметным голубоватым оттенком, глазури. Как многие ранние произведения этого центра, ваза лишена росписи, ее декор выполнен в невысоком изящном рельефе, расположенном строго в соответствии с членениями формы.

Письменные принадлежности.

Среди произведений из собрания г-на Сюто Садаму в музее имеются 5 стопок для кистей, выполненных из бамбука, и 4 пластины китайской туши 19 века.

Китайские стопки для хранения кистей делались из разных материалов, но обитатели «кабинета ученого» предпочитали бамбук. Мастера использовали его природную форму – полый ствол, имевший поперечные перегородки, которым снаружи

浮世絵



16 - 20

日本画



21 - 37

中国画



38 - 41



1 Название предмета:
свиток «Наслаждение
прохладой».
Автор: Миягава Тёсюн
(1683-1753).
Место и время создания:
Япония, первая половина
18 в.
Материал, техника: шелк,
краски, тушь, гофун,
обрамление – ткань,
наконечники отвеса –
кость.
Размеры: высота 111,5
см, ширина 59 см
(с обрамлением – 209 x
75 см)
Номера ГМИИВ: 6640 I



2 Название предмета: свиток
«Красавица под сакурой»
Автор: Кацукава Сюнсё
(1726-92).
Место и время создания:
Япония, вторая половина 18 в.
Материал, техника: шелк, тушь,
краски, гофун, обрамление –
ткань, наконечники отвеса –
деревянные, покрытые черным
лаком с золотой росписью.
Размеры: высота 80,5 см, ширина
29,2 см, с обрамлением
– 171,5 x 40 см.
Номера ГМИИВ: 6541 I.



3/4/5 Название предмета: гинтихи «Красавицы разных времен года»
 Автор: Утагава Тоёхару (1735-1814).
 Место и время создания: Япония, конец 18-начало 19 вв.
 Материал, техника: шелк, краски, гуашь, гофун, оформление – ткань, наконечники отвеса – кость.
 Размеры: правый – высота 89,5 см, ширина 31,5 см; средний – высота 90 см, ширина 31 см; левый – высота 89,9 см, ширина 31,1 см
 (с обрамлением – 180 х 43,5 см – каждый).
 Номера ГМИНВ: 6634 1; 6635 1; 6636 1.



6 Название предмета: свиток «Красавица, ополаскивающая руку».
 Автор: Утагава Тоёхиро (1773-1828).
 Место и время создания: Япония, конец 18-начало 19 вв.
 Материал, техника: бумага, краски, тушь, гофун, оформление – ткань, наконечники отвеса – кость.
 Размеры: высота 85 см, ширина 28 см
 (с обрамлением – 171,5 х 40,5 см).
 Номера ГМИНВ: 6559 1.



7 Название предмета: свиток «Игра в воде»
 Автор: Тебунсай Эиси (1756-1829).
 Место и время создания: Япония, конец 18-начало 19 вв.
 Материал, техника: шелк, краски, тушь, гофун, оформление – ткань, наконечники отвеса – дерево, красный лак.
 Размеры: высота 46,5 см, ширина 71,5 см (с обрамлением – 151,5 x 86,5 см).
 Номера ГМИНВ: 6503 1.



8 Название предмета: свиток «После чтения книги»
 Автор: крут Хокусая (1760-1849).
 Место и время создания: Япония, начало 19 в.
 Материал, техника: шелк, краски, тушь, гофун, оформление – ткань, наконечники отвеса – юсть.
 Размеры: высота 28,9 см, ширина 38,2 см (с обрамлением – 119,5 x 48,3 см).
 Номера ГМИНВ: 6486 1.



10 Название предмета: свиток
 «Расцвет весны»
 Автор: Екюяма Тайкан (1868-1958).
 Место и время создания: Япония, 1922 г.
 Материал, техника: шелк, краски, тушь, гофун, оформление – ткань, наконечники отвеса – юсть.
 Размеры: высота 137,6 см, ширина 50,7 см
 (с обрамлением – 232 x 66 см).
 Номера ГМИНВ: 6498 1.



9 Название предмета: свиток «Утренний вьюнок».
 Автор: Такэути Сэйхо (1864-1942)
 Место и время создания: Япония, 1932 г.
 Материал, техника: бумага, тушь, краски, обрамление – ткань, наконечники отвеса – кость.
 Размеры: высота 44 см, ширина 47 см (с обрамлением 145 x 61,5 см).
 Номера ГМИНВ: 6621 1



11 Название предмета: свиток «Речной пейзаж».
 Автор: Кавани Гёкудо (1873-1957).
 Место и время создания: Япония, первая треть 20 в.
 Материал, техника: бумага, тушь, обрамление – ткань, наконечники отвеса – кость.
 Размеры: высота 38,4 см, ширина 51,8 см (с обрамлением – 140 x 66,5 см).
 Номера ГМИНВ: 10728 1.



13 Название предмета: свиток «Глиняная лошадь».
 Автор: Комуро Суйюн (1874-1945).
 Место и время создания: Япония, 1923 г.
 Материал, техника: бумага, краски, тушь, обрамление – ткань, наконечники отвеса – кость.
 Размеры: высота 52 см, ширина 67,4 см (с обрамлением – 166 x 84 см).
 Номера ГМИНВ: 10739 1.



12 Название предмета: свиток «Осень».
 Автор: Хисидэ Сюнсо (1873-1957).
 Место и время создания: Япония, первая треть 20 в.
 Материал, техника: шелк, тушь, подкраска, гофузи, обрамление – ткань, наконечники отвеса – кость.
 Размеры: высота 55,4 см, ширина 81,9 см (с обрамлением – 168 x 98 см).
 Номера ГМИНВ: 6513 1.



14 Название предмета: свиток «Красавица».
Автор: Уэмура Сёэн (1875-1949).
Место и время создания: Япония, первая треть 20 в.
Материал, техника: шелк, краски, тушь, гофун, обрамление – ткань, наконечники отвеса – кость.
Размеры: высота 47,3 см, ширина 56,3 см (с обрамлением – 155 x 72 см).
Номера ГМИНВ: 6643 1.



15 Название предмета: свиток «Осенние цветы».
Автор: Хирафуку Хякусуэй (1877-1933).
Место и время создания: Япония, первая треть 20 в.
Материал, техника: шелк, краски, тушь, обрамление – ткань, наконечники отвеса – кость.
Размеры: высота 128,3 см, ширина 42 см (с обрамлением – 228 x 57 см).
Номера ГМИНВ: 10715 1.



17 Название предмета: свиток «У входа в храм».
Автор: Кабураки Кийёката (1878-1973).
Место и время создания: Япония, первая треть 20 в.
Материал, техника: шелк, краски, тушь, гофун, обрамление – ткань, наконечники отвеса – кость.
Размеры: высота 144,5 см, ширина 50,7 см (с обрамлением – 219 x 67 см).
Номера ГМИНВ: 6653 1.



16 Название предмета: свиток «Птица на хурме».
 Автор: Нисимура Гаун (1877-1938).
 Место и время создания: Япония, первая треть 20 в.
 Материал, техника: шелк, краски, тушь, обрамление – ткань, наконечники отвеса – кость.
 Размеры: высота 58,5 см, ширина 70,4 см
 (с обрамлением – 173 x 87 см).
 Номера ГМИНВ: 6507 1.



19 Название предмета: свиток «Кусонюки Масасигэ».
 Автор: Кинкути Кэйгэн (1879-1958).
 Место и время создания: Япония, первая треть 20 в.
 Материал, техника: шелк, краски, тушь, обрамление – ткань, наконечники отвеса – кость.
 Размеры: высота 53,1 см, ширина 57,3 см
 (с обрамлением – 157 x 73,5 см).
 Номера ГМИНВ: 6582 1.



18 Название предмета: свиток «Семь мудрецов в бамбуковой роще».
 Автор: Томита Кэйсэи (1879-1936).
 Место и время создания: Япония, 1917 г.
 Материал, техника: шелк, краски, тушь, обрамление – ткань, наконечники отвеса – кость.
 Размеры: высота 149,2 см, ширина 56,5 см
 (с обрамлением – 240 x 72,5 см).
 Номера ГМИНВ: 6584 1.



20 Название предмета: свиток «Водопад».
 Автор: Хидака Сэкоку (1881-1961).
 Место и время создания: Япония, первая треть 20 в.
 Материал, техника: бумага, тушь, обрамление – ткань, наконечники отвеса – кость.
 Размеры: высота 132 см, ширина 54,7 см
 (с обрамлением – 224 x 70 см).
 Номера ГМИНВ: 6520 1.



22 Название предмета: свиток «Попелелка».
Автор: Кобаяси Косэй (1883-1957).
Место и время создания: Япония, первая треть 20 в.
Материал, техника: бумага, тушь, обрaмление – ткань, наконечники отвеса – кость.
Размеры: высота 127,7 см, ширина 32,7 см (с обрaмлением – 219 x 48 см).
Номера ГМИНВ: 6583 1.



21 Название предмета: свиток «Беседа».
Автор: Косути Хоан (1881-1964).
Место и время создания: Япония, первая треть 20 в.
Материал, техника: бумага, тушь, подкраска, обрaмление – ткань, наконечники отвеса – кость.
Размеры: высота 140,3 см, ширина 39,4 см (с обрaмлением – 211 x 53 см).
Номера ГМИНВ: 6543 1.



23 Название предмета: свиток «Проповедь Будды».
Автор: Ясуда Юкэхико (1884-1978).
Место и время создания: Япония, первая треть 20 в.
Материал, техника: бумага, тушь, подкраска, обрaмление – ткань, наконечники отвеса – кость.
Размеры: высота 170,8 см, ширина 64,5 см (с обрaмлением – 257 x 82 см).
Номера ГМИНВ: 10749 1.



24 Название предмета: свиток «Граница».
Автор: Кавабата Рюси (1885-1966).
Место и время создания: Япония, 1937 г.
Материал, техника: шелк, краски, тушь, обрaмление – ткань, наконечники отвеса – кость.
Размеры: высота 130,9 см, ширина 42 см (с обрaмлением – 225 x 56,5 см).
Номера ГМИНВ: 6576 1.



25 Название предмета: свиток «Дар реки».
Автор: Маэда Сэйсон (1885-1977).
Место и время создания: Япония, 1938.
Материал, техника: шелк, тушь, подкраска, обрамление – ткань, наконечники отвеса – кость.
Размеры: высота 48 см, ширина 60,1 см (с обрамлением – 162 x 75 см).
Номера ГМИНВ: 6577 1.



26 Название предмета: свиток «Ирисы».
Автор: Цутида Бакусэи (1887-1936).
Место и время создания: Япония, 1935 г.
Материал, техника: шелк, краски, тушь, гофун, обрамление – ткань, наконечники отвеса – кость.
Размеры: высота 128 см, ширина 27,2 см (с обрамлением – 154 x 72 см).
Номера ГМИНВ: 6508 1.



27 Название предмета: свиток «Пейзаж».
Автор: Мураками Кагаку (1888-1939).
Место и время создания: Япония, первая треть 20 в.
Материал, техника: бумага, тушь, обрамление – ткань, наконечники отвеса – кость.
Размеры: высота 44,7 см, ширина 63,3 см (с обрамлением – 152 x 79 см).
Номера ГМИНВ: 10722 1, кп.9420.



28 Название предмета: свиток «Каменные ворота».
Автор: Омодэ Сэйдзю (1891-1933).
Место и время создания: Япония, 1916 г.
Материал, техника: бумага, краски, тушь, обрамление – ткань, наконечники отвеса – дерево.
Размеры: высота 27 см, ширина 36 см (с обрамлением – 116 x 50,5 см).
Номера ГМИНВ: 6552 1.



29 Название предмета: свиток «Тыква».
Автор: Домото Инсё (1891-1975).
Место и время создания: Япония, 1933 г.
Материал, техника: бумага, тушь, оформление – ткань, наконечники отвеса – кость.
Размеры: высота 31,7 см, ширина 38,5 см (с обрамлением – 131 x 52 см).
Номера ГМИНВ: 6480 1.



30 Название предмета: свиток
«Красный лотос».
Автор: Накагава Кинэи
(1892-1972).
Место и время создания:
Япония, 1941 г.
Материал, техника: бумага,
тушь, подкраска, оформление
– ткань, наконечники отвеса –
дерево, лак.
Размеры: высота 41,4 см,
ширина 30,7 см
(с обрамлением – 133 x 44 см).
Номера ГМИНВ: 6593 1.



31 Название предмета: свиток
«Птицы на камелии».
Автор: Канасима Кэйка
(1892-1974).
Место и время создания:
Япония, первая треть 20 в.
Материал, техника: шелк,
краски, тушь, гофуи,
оформление – ткань,
наконечники отвеса – кость.
Размеры: высота 43,7 см,
ширина 51 см
(с обрамлением – 142 x 65 см).
Номера ГМИНВ: 6479 1.



32 Название предмета: свиток «Кролики».
Автор: Фукуда Хэйхатиро (1892-1974).
Место и время создания: Япония, 1930 г.
Материал, техника: шелк, краски, тушь, гофуи, оформление – ткань, наконечники отвеса – кость.
Размеры: высота 77,4 см, ширина 86 см (с обрамлением – 205 x 103,5 см).
Номера ГМИНВ: 6505 1.



33 Название предмета: свиток «Сова».
Автор: Ямагути Хосюн (1893-1971).
Место и время создания: Япония, 1936 г.
Материал, техника: бумага, тушь, обрамление – ткань, наконечники отгвеса – кость.
Размеры: высота 33,8 см, ширина 44,8 см (с обрамлением – 130 x 58,5 см).
Номера ГМИИИВ: 6569 1.



34 Название предмета: свиток «Гибискус».
Автор: Хаями Гэсю (1894-1935).
Место и время создания: Япония, первая треть 20 в.
Материал, техника: бумага, краски, тушь, обрамление – ткань, наконечники отгвеса – кость.
Размеры: высота 60,5 см, ширина 42,5 см (с обрамлением – 154 x 56 см).
Номера ГМИИИВ: 6601 1.



35 Название предмета: свиток «Красавица».
Автор: Фукуда Кэйити (1895-1956).
Место и время создания: Япония, первая треть 20 в.
Материал, техника: шелк, краски, тушь, гофун, обрамление – ткань, наконечники отгвеса – кость.
Размеры: высота 135,2 см, ширина 50,8 см (с обрамлением – 231 x 66,5 см).
Номера ГМИИИВ: 6522 1.



41 Название предмета: свиток «Пейзаж на вечер».
Автор: Шэнь Маоэ (раб.около 1607-1640 гг.).
Место и время создания: Китай, 17 в.
Материал, техника: бумага, тушь, подкраска, оформление – ткань,
наконечники отвеса – в наличие один костяной наконечник.
Размеры: высота 16 см, ширина 47,5 см
(с оформлением – 104 x 55,5 см).
Номера ГМИНВ: 6606 1.



42 Название предмета: свиток «Старая сосна».
Автор: Мэй Цин (1623-1697).
Место и время создания: Китай, 17 в.
Материал, техника: бумага, тушь, оформление –
ткань, наконечники отвеса – дерево.
Размеры: высота 150 см, ширина 53,5 см
(с оформлением – 219 x 69,8 см).
Номера ГМИНВ: 6481 1.



43 Название предмета:
свиток «Пейзаж».
Автор: Чжа Шибю
(1615-1698).
Место и время создания:
Китай, 17 в.
Материал, техника:
бумага, тушь,
оформление – ткань,
наконечники отвеса – в
наличие имеется один
костяной наконечник.
Размеры: высота 141 см,
ширина 46 см
(с оформлением – 217 x
62 см).
Номера ГМИНВ: 6518 1.



44 Название предмета: свиток «Лань».
Автор: Гао Цинэй (1660-1734).
Место и время создания: Китай, конец
17-первая треть 18 вв.
Материал, техника: шелк, тушь, подкраска,
оформление – ткань, наконечники отвеса –
дерево.
Размеры: высота 90 см, ширина 25 см
(с оформлением – 178 x 36 см).
Номера ГМИНВ: 6567 1.



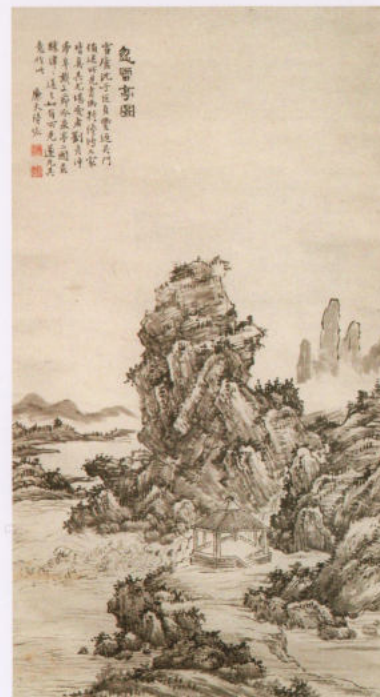
45 Название предмета: свиток «Орхидеи».
Автор: Чжан Се (1693-1765).
Место и время создания: Китай, 18 в.
Материал, техника: бумага, тушь, оформление – ткань, наконечники отгеса – в наличии два наконечника слоновой кости.
Размеры: высота 165 см, ширина 46 см (с оформлением – 210 x 62 см).
Номера ГМИНВ: 6625 1



46 Название предмета: свиток «Красная слива».
Автор: У Чаншо (1844-1927).
Место и время создания: Китай, конец 19 – начало 20 вв.
Материал, техника: бумага, краски, тушь, оформление – ткань, наконечники отгеса – дерево.
Размеры: высота 134 см, ширина 34,5 см (с оформлением – 200 x 46,5 см).
Номера ГМИНВ: 6560 1.

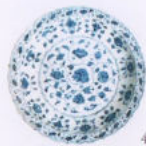


47 Название предмета: свиток «Ученый со слугой».
Автор: Ван Чань (1866-1938).
Место и время создания: Китай, первая треть 20 в.
Материал, техника: бумага, тушь, оформление – ткань, наконечники отгеса – дерево.
Размеры: высота 148 см, ширина 47 см (с оформлением – 220 x 62 см).
Номера ГМИНВ: 6594 1.



48 Название предмета: свиток «Пейзаж».
Автор: Лу Хуэй (1851-1920).
Место и время создания: Китай, конец 19 – начало 20 вв.
Материал, техника: бумага, тушь, оформление – ткань, наконечники отгеса – кости.
Размеры: высота 76 см, ширина 40,5 см (с оформлением – 171 x 44,8 см).
Номера ГМИНВ: 6620 1.

陶磁



44 - 69

竹彫



70 - 71

漆工



72 - 73

金工
他



74 - 75



49 Название предмета: Модель колодца.
Авторы:
Место и время создания: Китай, период Хань (206г. до н.э.-220г н. э.).
Материал, техника: Керамика, глазурь.
Размеры: Высота 42,6см, ширина 17см.
Номера ГМИНВ: 6289 1.



50 Название предмета: Курительница.
Авторы:
Место и время создания: Китай, 2 век до н. э.
Материал, техника: Керамика, глазурь.
Размеры: Высота 6см, диаметр 9см.
Номера ГМИНВ: 6230 1.



51 Название предмета: Сосуд с крышкой.
Авторы:
Место и время создания: Китай, период Тан (618-907).
Материал, техника: Керамика, глазурь типа «саньшай».
Размеры: 1.Сосуд – высота 6,4см, диаметр 10см. 2. Крышка – высота 2,4см, диаметр 5,2см.
Номера ГМИНВ: 6314 1 / 1-2.



52 Название предмета: Сосуд.
Авторы:
Место и время создания: Китай, период Тан (618-907гг.).
Материал, техника: Керамика, глазурь типа «саньшай».
Размеры: Высота 8см, диаметр 9,5см.
Номера ГМИНВ: 6317 1.



53 Название предмета: Кувшин.
 Авторы:
 Место и время создания: Китай, период Тан (618-907).
 Материал, техника: Керамика, рельеф, глазури типа «саньшай».
 Размеры: Высота 29см, длина основания 9,5см.
 Номера ГМИНВ: 6327 1.



54 Название предмета: Фигура воина.
 Авторы:
 Место и время создания: Китай, период Тан (618-907).
 Материал, техника: Керамика, глазури, следы краски, рельефная формовка.
 Размеры: Высота 41см, длина основания 10см.
 Номера ГМИНВ: 6330 1.



55 Название предмета: Ваза.
 Авторы:
 Место и время создания: Китай, период Сун (960-1279).
 Материал, техника: Керамика, ангоб, глазури, роспись коричневым пигментом. Тип «цзычжоу».
 Размеры: Высота 23см, диаметр 11см.
 Номера ГМИНВ: 6303 1.



56 Название предмета: Ваза.
 Авторы:
 Место и время создания: Китай, период Юань (1279-1368).
 Материал, техника: Керамика, глазури, резьба по глазури. Тип «цзычжоу».
 Размеры: Высота 35см, диаметр 37см.
 Номера ГМИНВ: 6260 1.



57 Название предмета: Курильница с крышкой.
 Авторы:
 Место и время создания: Китай, период Сун (960-1279).
 Материал, техника: 1. Курильница - керамика, глазурь, роспись эмалью, железной красной. Тип «ычжоу». 2. Крышка - дерево, резьба.
 Размеры: 1. Высота 8см, диаметр 12см. 2. Высота 3,2см, диаметр 12см
 Номера ГМИНВ: 6309 1 /1-2.



58 Название предмета: Фигура дамы.
 Авторы:
 Место и время создания: Китай, период Сун (960-1279).
 Материал, техника: Керамика, рельеф, глазурь, надглазурная роспись эмалью и железной красной. Тип «ычжоу».
 Размеры: Высота 12,7см, ширина 3,6см.
 Номера ГМИНВ: 6331 1.



65 Название предмета: Сосуд с крышкой.
 Авторы:
 Место и время создания: Китай, период Сун (960-1279).
 Материал, техника: Керамика, глазурь. Тип «цзюнь».
 Размеры: 1. Сосуд - высота 4см, диаметр 5,5см. 2. Крышка - высота 1см, диаметр 2,7см
 Номера ГМИНВ: 6251 1 /1-2.



66 Название предмета: Ваза.
 Авторы:
 Место и время создания: Китай, период Мин (1368-1644).
 Материал, техника: Керамика, рельеф, ангоб, глазурь.
 Размеры: Высота 19см, диаметр 9см.
 Номера ГМИНВ: 6365 1.



59 Название предмета: Курильница.
 Авторы:
 Место и время создания: Китай, пещи Лунцзоань, период Сун (960-1279).
 Материал, техника: Фарфор, глазурь типа «селадон».
 Размеры: Высота 7,3см, диаметр 11см.
 Номера ГМИНВ: 6225 1.



60 Название предмета: Ваза.
 Авторы:
 Место и время создания: Китай, пещи Лунцзоань, период Сун (960-1279).
 Материал, техника: Керамика, скульптурная лепка, глазурь типа «селадон».
 Размеры: Высота 19,2см, диаметр 12см.
 Номера ГМИНВ: 6224 1.



62 Название предмета: Блюдо.

Авторы:
Место и время создания: Китай, пещи Луцшоань, 14–16 вв.
Материал, техника: Фарфор, глазурь типа «селадон».
Размеры: Высота 6,5см, диаметр 38см.
Номера ГМИНВ: 6253 1.



63 Название предмета: Чаша.

Авторы:
Место и время создания: Китай, пещи Луцшоань, пер. Мин (1368-1644).
Материал, техника: Фарфор, гравировка, глазурь типа «селадон».
Размеры: Высота 7,5см, диаметр 14,5см.
Номера ГМИНВ: 6234 1



61 Название предмета: Чаша.

Авторы:
Место и время создания: Китай, пещи Луцшоань, период Сун (960-1279).
Материал, техника: Фарфор, рельеф, глазурь типа «селадон».
Размеры: Высота 7,2см, диаметр 18,5см
Номера ГМИНВ: 6248 1



64 Название предмета: Чаша.

Авторы:
Место и время создания: Китай, пещи Луцшоань, период Мин (1368-1644).
Материал, техника: Фарфор, рельеф, гравировка, глазурь типа «селадон».
Размеры: Высота 9см, диаметр 19,5см
Номера ГМИНВ: 6232 1



67 Название предмета: Блюдо.

Авторы:
Место и время создания: Китай, начало 15в.
Материал, техника: Фарфор, подглазурная роспись кобальтом.
Размеры: Высота 7см, диаметр 38см.
Номера ГМИНВ: 6440 1.



68 Название предмета: Ваза с крышкой.
 Авторы:
 Место и время создания: Китай, период Мин (1368-1644).
 Материал, техника: Фарфор, надглазурная роспись эмалями, железной красной.
 Размеры: 1. Ваза - высота 14,5см, диаметр 17см. 2. Крышка - высота 3см, диаметр 10,6см
 Номера ГМИНВ: 6272 1/1-2.



69 Название предмета: Аквариум.
 Авторы:
 Место и время создания: Китай, период Луцин (1567-1573).
 Материал, техника: Фарфор, подглазурная роспись кобальтом, надглазурная роспись эмалями, железной красной.
 Размеры: Высота 34см, диаметр 52см.
 Номера ГМИНВ: 6452 1.



71 Название предмета: Тарелочка.
 Авторы:
 Место и время создания: Китай, период Мин (1368-1644).
 Материал, техника: Фарфор, подглазурная роспись кобальтом, надглазурная роспись эмалями, железной красной.
 Размеры: Высота 4см, диаметр 12,5см.
 Номера ГМИНВ: 6341 1.



70 Название предмета: Бюкло.
 Авторы:
 Место и время создания: Китай, период Ванли (1573-1620).
 Материал, техника: Фарфор, подглазурная роспись кобальтом, надглазурная роспись эмалями, железной красной.
 Размеры: Высота 4,7см, диаметр 30см.
 Номера ГМИНВ: 6306 1.



73 Название предмета: Чаша.
 Авторы:
 Место и время создания: Китай, период Ваньли (1573-1620).
 Материал, техника: Фарфор, надглазурная роспись эмальями.
 Размеры: Высота 7,5см, диаметр 14см.
 Номера ГМИНВ: 6368 1



72 Название предмета: Чаша.
 Авторы:
 Место и время создания: Китай, период Ваньли (1573-1620).
 Материал, техника: Фарфор, подглазурная роспись кобальтом, надглазурная роспись эмальями, железной красной.
 Размеры: Высота 8см, диаметр 19,5см.
 Номера ГМИНВ: 6308 1



75 Название предмета: Ваза с крышкой.
 Авторы:
 Место и время создания: Китай, середина 17в.
 Материал, техника: Фарфор, подглазурная роспись кобальтом, надглазурная – эмальями, железной красной и черной красками.
 Размеры: 1. Ваза - высота 14,5см, диаметр 17см.° 2. Крышка - высота 3см, диаметр 10,6см
 Номера ГМИНВ: 6266 1 /1-2.



74 Название предмета: Чаша.
 Авторы:
 Место и время создания: Китай, конец 16в.
 Материал, техника: Фарфор, подглазурная роспись кобальтом, надглазурная роспись эмальями, железными красной и черной красками.
 Размеры: Высота 6,5см, диаметр 12см.
 Номера ГМИНВ: 6407 1



76 Название предмета: Блюдо.

Авторы:

Место и время создания: Китай, начало 17в.

Материал, техника: Фарфор, надглазурная роспись эмалями, железной красной. Тип «свантоу».

Размеры: Высота 8,5см, диаметр 39см.

Номера ГМИИВ: 6433 1.



77 Название предмета: Блюдо.

Авторы:

Место и время создания: Китай, начало 17в.

Материал, техника: Фарфор, надглазурная роспись железной красной и эмалями. Тип «свантоу».

Размеры: Высота 8,5см, диаметр 37см.

Номера ГМИИВ: 6431 1.



79 Название предмета: Блюдо.
 Авторы:
 Место и время создания: Китай, начало 17в.
 Материал, техника: Фарфор, надглазурная роспись эмалями, железной красной. Тип «свату».
 Размеры: Высота 8см, диаметр 37см.
 Номера ГМИНВ: 6437 1.



78 Название предмета: Блюдо.
 Авторы:
 Место и время создания: Китай, начало 17в.
 Материал, техника: Фарфор, надглазурная роспись эмалями, железной красной. Тип «свату».
 Размеры: Высота 7см, диаметр 33см.
 Номера ГМИНВ: 6438 1.



80 Название предмета: Блюдо.
 Авторы:
 Место и время создания: Китай, начало 17в.
 Материал, техника: Фарфор, надглазурная роспись эмалями, железной красной. Тип «свату».
 Размеры: Высота 7,5см, диаметр 35см.
 Номера ГМИНВ: 6439 1.



81 Название предмета: Чайник с крышкой.
 Авторы:
 Место и время создания: Китай, середина 17в.
 Материал, техника: Фарфор, подглазурная роспись кобальтом.
 Размеры: 1. Чайник - высота 20см, диаметр 15см. 2. Крышка - высота 4см, диаметр 7,5см.
 Номера ГМИНВ: 6417 1/ 1-2



82 Название предмета: Курильница.
 Авторы:
 Место и время создания: Китай, середина 17в.
 Материал, техника: Фарфор, подглазурная роспись кобальтом.
 Размеры: Высота 10см, диаметр 21см.
 Номера ГМИНВ: 6359 1



83 Название предмета: Блюдо.
 Авторы:
 Место и время создания: Китай, 20-е гг. 17 в.
 Материал, техника: Фарфор, подглазурная роспись кобальтом.
 Размеры: Высота 5см, диаметр 26,5см.
 Номера ГМИНВ: 6344 1.



84 Название предмета: Ваза.
 Авторы:
 Место и время создания: Китай, середина 17 в.
 Материал, техника: Фарфор, подглазурная роспись кобальтом.
 Размеры: Высота 41см, диаметр 14,5см.^o
 Номера ГМИНВ: 6270 1



85 Название предмета: Сосуд.
 Авторы:
 Место и время создания: Китай, середина 17 в.
 Материал, техника: Фарфор, надглазурная роспись эмалью, железными красной и коричневой красками.
 Размеры: Высота 17см, диаметр 16,5см.^o
 Номера ГМИНВ: 6264 1



87 Название предмета: Сосуд.
 Авторы:
 Место и время создания: Китай, середина 17 в.
 Материал, техника: Фарфор, подглазурная роспись кобальтом, надглазурная роспись эмалью, железными красной и коричневой.
 Размеры: Высота 24см, диаметр 20см.^o
 Номера ГМИНВ: 6273 1



86 Название предмета: Ваза.
 Авторы:
 Место и время создания: Китай, середина 17 в.
 Материал, техника: Фарфор, подглазурная роспись кобальтом, надглазурная роспись эмалью, железной красной.
 Размеры: Высота 18см, диаметр 17см.^o
 Номера ГМИНВ: 6265 1



88 Название предмета: Ваза с крышкой.
 Авторы:
 Место и время создания: Китай, середина 17вв.
 Материал, техника: Фарфор, подглазурная роспись кобальтом, надглазурная роспись эмалью, железной красной.
 Размеры: 1. Ваза - высота 32см, диаметр 26см. ° 2. Крышка - высота 8,5см, диаметр 14,5см
 Номера ГМИНВ: 6262 1 /1-2.



89 Название предмета: Ваза с крышкой.
 Авторы:
 Место и время создания: Китай, середина 17вв.
 Материал, техника: Фарфор, подглазурная роспись кобальтом, надглазурная роспись эмалью, железной красной и черной красками.
 Размеры: 1. Ваза - высота 16,3см, диаметр 12,7см.
 ° 2. Крышка - высота 3,3см, диаметр 8,5см
 Номера ГМИНВ: 6274 1 /1-2.



90 Название предмета: Ваза.
 Авторы:
 Место и время создания: Китай, 2-ая половина 17в.
 Материал, техника: Фарфор, подглазурная роспись кобальтом, надглазурная роспись эмалью, железной красной и черной красками.
 Размеры: Высота 40см, диаметр 19см.
 Номера ГМИНВ: 6263 1



96 Название предмета: Тарелка.
 Авторы:
 Место и время создания: Китай, начало 18в.
 Материал, техника: Фарфор, подглазурная роспись кобальтом, надглазурная роспись эмалью, железной краской.
 Размеры: Высота 4см, диаметр 20см.
 Номера ГМИНВ: 6345 1.



97 Название предмета: Чаша.
 Авторы:
 Место и время создания: Китай, начало 18в.
 Материал, техника: Фарфор, глазурь.
 Размеры: Высота 8,7см, диаметр 19,5см.
 Номера ГМИНВ: 6294 1



98 Название предмета: Чаша.
 Авторы:
 Место и время создания: Корея, начало 14в.
 Материал, техника: Керамика, глазурь типа «селадон», подглазурная инкрустация и роспись глиной.
 Размеры: Высота 8,5см, диаметр 20,1см.
 Номера ГМИНВ: 6239 1



99 Название предмета: Бутылка.
 Авторы:
 Место и время создания: Корея, 1910 40-е гг.
 Материал, техника: Фарфор, подглазурная роспись кобальтом и медной краской.
 Размеры: Высота 28см, диаметр 16см.
 Номера ГМИНВ: 6443 1



100 Название предмета: Чаша.
 Авторы: мастер Саканда Какэмон.
 Место и время создания: Япония, начало 18 в.
 Материал, техника: Фарфор, надглазурная роспись эмалями, железной красной.
 Размеры: Высота 11,5см, диаметр 24см.
 Номера ГМИНВ: 6378 1



101 Название предмета: Блюдо.
 Авторы:
 Место и время создания: Япония, середина 19 в.
 Материал, техника: Фарфор, надглазурная роспись эмалями.
 Размеры: Высота 6см, диаметр 33см.
 Номера ГМИНВ: 6436 1.



102 Название предмета: Курильница с крышкой.
 Авторы:
 Место и время создания: Япония, 18в.
 Материал, техника: 1. Курильница - фарфор, подглазурная роспись кобальтом. 2. Крышка - дерево, резьба.
 Размеры: 1. Высота 7,5см, грани 8,5x8,5см. 2. Высота 2,5см, грани 8,5x8,5см.
 Номера ГМИНВ: 6357 1 /1-2.



103 Название предмета: Стопка для кистей.
Авторы:
Место и время создания: Китай, 17 в.
Материал, техника: Бамбук, резьба.
Размеры, вес, проба: В. 15,4 см. Дм. 12 см.
Номера ГМИИВ: 6450 I



104 Название предмета: Стопка для кистей.
Авторы:
Место и время создания: Китай, 18 в.
Материал, техника: Бамбук, резьба.
Размеры, вес, проба: В. 12,8 см. Дм. 7,5 см.
Номера ГМИИВ: 6453 I



105 Название предмета: Стопка для кистей.
Авторы:
Место и время создания: Китай, 18 в.
Материал, техника: Бамбук, резьба.
Размеры, вес, проба: В. 18 см. Дм. 13 см.
Номера ГМИИВ: 6455 I



106 Название предмета: Стопка для кистей.
Авторы:
Место и время создания: Китай, 18 в.
Материал, техника: Бамбук, резьба.
Размеры, вес, проба: В. 16,5 см. Дм. 21 см.
Номера ГМИИВ: 6456 I



107 Название предмета: Скульптура «Лодка с божествами и даосскими бессмертными»
Авторы:
Место и время создания: Китай, 18 в.
Материал, техника: №1(лодка): бамбук, резьба, тонировка; №2(подставка): дерево, резьба, тонировка
Размеры, вес, проба: №1(лодка): В. 15,5 см. Дл. 35 см. №2(подставка): В. 4,8 см. Дл. 29,5 см.
Номера ГМИИВ: 6475 I/1,2



108 Название предмета: Поднос.

Авторы:
Место и время создания: Китай, 17в.
Материал, техника: Дерево, лак, перламутр, инкрустация.
Размеры: Высота 3,8см, длина 21,3см, ширина 33,6см.
Номера ГМИНВ: 6474 1.



109 Название предмета: Поднос.

Авторы:
Место и время создания: Китай, 17в.



112 Название предмета: Поднос.

Авторы:
Место и время создания: Япония, 18вв.
Материал, техника: Коричневый лак «гурю», резьба.
Размеры: Высота 4,5см, ширина 41,5см, длина 22,5см.
Номера ГМИНВ: 6466 1.



110 Название предмета: Коробка с крышкой.

Авторы:
Место и время создания: Китай, начало 18в.
Материал, техника: Красный лак, резьба.
Размеры: 1. Нижняя часть - высота 11см, диаметр 29см. 2. Верхняя часть - высота 11см, диаметр 29см.
Номера ГМИНВ: 6458 1/ 1-2.



111 Название предмета: Подставка.

Авторы:
Место и время создания: Китай, 18в.
Материал, техника: Красный лак, резьба, роспись.
Размеры: Высота 3,5см, верхняя часть 21x21см.
Номера ГМИНВ: 6460 1.



113 Название предмета: Трехножник «дно» с подставкой.
 Авторы:
 Место и время создания: Китай, II тыс. до н.э.
 Материал, техника: 1. Бронза, литье. 2. дерево, резьба.
 Размеры: 1. Выс. 21см; дм. 17 см. 2. Выс. 5,8см; 16,2х16см.
 Номера ГМИНВ: 6195/1-2 I



114 Название предмета: Кубок «гу».
 Авторы:
 Место и время создания: Китай, 2 тыс. до н.э.
 Материал, техника: Бронза, литье.
 Размеры: Высота 25,5; диаметр 14 см.
 Номера ГМИНВ: 6190 I



117 Название предмета: Курьльница с крышкой.
 Авторы:
 Место и время создания: Китай, вторая половина 17 в.
 Материал, техника: 1. Курьльница - металл, перегородчатая эмаль. 2. Крышка - дерево, резьба.
 Размеры: 1. Высота 7,5см, диаметр 10,3см. 2. Высота 2,8см, диаметр 9см.
 Номера ГМИНВ: 6215 1/1-2.



115 Название предмета: Четырехножник.
 Авторы:
 Место и время создания: Китай, 2 тыс. до н.э.
 Материал, техника: Бронза, литье.
 Размеры: Выс. 21; 13,8х16,3 см.
 Номера ГМИНВ: 6197 I



116 Название предмета: Скульптура «Птица в клетке» с подставкой.
 Авторы:
 Место и время создания: Китай, период Тан (618-907).
 Материал, техника: 1. Бронза, литье, ковка. 2. дерево, резьба.
 Размеры: 1. Выс. 23; шир. 16 см. 2. Выс. 6,6см; 19,3х19,3 см.
 Номера ГМИНВ: 6199/1-2 I



118 Название предмета: Фигурка бодхисаттвы на слоне.
 Авторы:
 Место и время создания: Китай, 5-6 вв.
 Материал, техника: Бронза, литье, позолота.
 Размеры, вес, проба: Выс. 7см; шир. 3 см.
 Номера ГМИНВ: 6207 I



119 Название предмета: Фигурка бодхисаттвы.
 Авторы:
 Место и время создания: Китай, 5-6 вв.
 Материал, техника: Бронза, литье, позолота.
 Размеры, вес, проба: Высота. 11см; ширина 3,7 см.
 Номера ГМИНВ: 6206 I



120 Название предмета: Тушечница.
 Авторы:
 Место и время создания: Япония, 19в.
 Материал, техника: камень, дерево, резьба, гравировка.
 Размеры, вес, проба: Выс. 3,2см; 12,5х8,6 см.
 Номера ГМИНВ: 6448/1 I



Материалы фондов государственного музея искусств Киото
Произведения Фукуда Хэйхатиро

78 - 81

22 мая 1975 года в ознаменование углубления дружественных связей между Японией и Советским Союзом, правительство Советского Союза подарило правительству Японии 42 произведения Фукуда Хэйхатиро из бывшей коллекции Сюдо. (Более подробно все желающие могут ознакомиться с этим в разделе «Сюдо Садэму и коллекция Сюдо») В настоящее время данные произведения хранятся в Государственном музее искусств Киото. В данной книге Вашему вниманию представляются 10 работ Фукуда Хэйхатиро.



F-1 双鶴
大正12年(1923)頃



F-3 花菖蒲
昭和9年(1934)
第15回帝展

首藤定と首藤コレクション

はじめに

昭和43年6月20日、西日本新聞の大阪分脈 [33] に「あなたの絵をみたソ連人」との見出しで、「昨年・・観光旅行にきたソ連婦人が「あなたの絵を見た」と平八郎画伯を訪れた・・」、続いて「つい先日、来日したソ連文化省のアーラ・コロミエス女史が平八郎の作品はモスクワ美術倉庫にあることを正式に伝えた。」という記事が載っている。ソ連における首藤コレクションの動向が、戦後20年を経て日本に初めてもたらされたのである。

そして、昭和49年7月2日の毎日新聞には、「福田平八郎氏のまほろしの作品 モスクワの博物館でみつかる」というスクープ記事が載った。作品の発見者として紹介されたのが京都の日本画家下保昭氏である。昭和46年に京都市とウクライナ共和国キエフ市が姉妹都市となり、同年京都市親善訪問団のメンバーとして参加した日本画家下保昭氏が、帰路モスクワ市内の教育施設視察の折りに、単独で国立東方民族芸術博物館を訪れ福田平八郎の作品を見つけたのであった。これは、訪ソを知った福田が、後輩の下保氏に自作確認を要請してのことであった。⁽²⁰⁾しかし、福田平八郎は昭和49年3月22日に82歳で亡くなっており、ソ連に譲渡された自作と再び接する機会はなかった。

福田作品42点が日本に戻るようになったのは、福田が没した翌年に「福田平八郎遺作展」が準備される際、ソ連に借用申請を進めていくなかで実現した。遺作展には間に合わなかったが、展覧会会期中の昭和50年3月8日に、ソ連政府からソソ両国の友好親善に役立てて欲しいと日本政府に福田平八郎作品42点の寄贈の申し出があったのである。この42点の作品は、同年5月22日に贈呈式が行われ、現在京都国立近代美術館の所蔵となっている。⁽²¹⁾

寄贈作品は、同年に東京で公開された後、翌年京都と大分で紹介された。福田芸術の形成過程を明らかにする初期作品の大量寄贈は、報道でも大きく取り上げられ、その一方で、残りの作品の返還についても大きな期待が寄せられた。その後、平成11年には「ロシア国立東洋美術館所蔵 首藤コレクション 幻の日本画名品展」が開催され、近世絵画と近代日本画118点が紹介された。首藤コレクションへの関心は再び高まり、その全容を知りたいとい

う声も強まった。そこで大分県では、現存するコレクションの全容を把握するため、平成15年度から17年度の三カ年間ロシアで調査活動を行った。この調査事業の成果によって、今回の展覧会が実現したのである。本小稿では、このように今なお多くの人々の心を引きつけている首藤定氏とそのコレクションの実像について、あらためてふれてみることにする。

生い立ち、中国での活躍

首藤定は明治23年、白杵市野田の農家に五人兄弟の長男として生まれた。明治37年に白杵高等小学校を卒業。上級学校への進学を望んだが、祖父が長く病床に就き母親が心臓病で亡くなるなどの不幸が続いており、首藤家は大きな負債を背負っていた。上級学校へ進学する余裕などなく、やむなく家業の農業を手伝うことになった。しかし、農家を継ぐ気がなかったのか、やがて白杵町の役場や税務署の臨時雇いに出るようになった。

そんな首藤青年に転機が訪れたのは、21歳の時であった。郷里の白杵に帰省していた関東都府外事課長の白須直から、向上心に富んだ若者を書生として中国に連れていきたいという話が飛び込んだのである。高等小学校の恩師や役場の助役の推薦を受けた首藤は白須の目にとまり、すぐさま中国へ旅順に渡るようになった。書生の仕事は、白須の官舎で食事の世話から拭き掃除、電話番号や使い走りなどであった。首藤は中国に渡った明治44年から、白須の許しを得て東洋協会旅順語学校の夜間部に通い中国語、簿記、漢文を学んだ。翌45年には、書生の傍ら関東都府外事課雇に採用され、苦学しながら大正3年に同語学校を卒業した。

しかし、首藤家の再興という課題を抱えていた首藤は、経済界に進んで実業家をめざす以外はないという決断をして、語学校卒業と同時に関東都府外事課雇を辞職。すぐに山東沿岸で海上輸送を行う渤海輪船公司に入社して、山東省龍口の駐在員となった。ところが、直後に第一次世界大戦が勃発、日本軍が龍口港外に到着して、首藤も軍隊の上陸準備を手伝う臨時軍属となった。同年には、続いて土建業白川洋行青島支店の社員に採用されたが、同社が起こした阿片専売権獲得運動の贈賄事件で事業閉鎖となり、首

藤は職を失う。翌年からはさらに、青島で大分の津久見蜜柑の輸入業を興したり両替商を行ったりしたが、何れもうまくいかなかった。

首藤の運勢が好転のきざしを見せ始めるのは、大正6年、27歳の頃からである。この年、首藤は知人の紹介により、大連に設立された官営の銀為替取引所の清算担保業務を担当する銭鈔信託会社に入社、庶務の仕事に従事する。以降大正13年までの7年間、銀為替業務の実務にたずさわったことでの経験は、その後実業家として活躍する基礎となった。大正13年、首藤は和盛泰銭荘の支配人に迎え入れられる。この和盛泰銭荘は、大連の二大財閥のひとつと称された石本鎮太郎が経営する会社で、満州の通貨と日本円との相場取引、両替業務を主体とする会社であったが、当時は破産状態に陥っていた。この会社の再建にあたって、営業上の責任者に抜擢されたのである。これは、首藤の地道な、そして真摯な仕事ぶりが、大連で高く評価されていたことを物語っている。この会社は、首藤らの努力によって奇跡的再建を果たした。しかし、昭和3年、首藤は大病を患いやむなく同社支配人を辞職。すると今度は、銭鈔信託会社時代に代表取締役として特に目をかけてくれていた神成季吉より、自らが経営する東裕銭荘を無償でいから引き受けてくれとの話が飛び込んだ。首藤は熟慮の末に引き受けた。こうして首藤は独立を果たし、実業家の道を歩むことになった。

東裕銭荘は、両替業や証券業を主とする事業を行っていたが、この時期は世界的な銀本位制から金本位制への移行期にあつた。この影響から、昭和11年に大連の銀為替取引所の中心であった大連取引所銭鈔信託会社が閉鎖となった。東裕銭荘も直接的な影響を受けて、同年の秋に東裕公司に改組して土地建物の経営、保険代理業、有価証券売買などの事業を行う会社として再出発した。しかし、首藤は既にこの間の昭和9年、新京自動車や新京ゴム工業を設立するなど大連の経済界で確実な地歩を固めており、取引所の閉鎖は大きな痛手にはならなかった。さらに首藤は、昭和11年に大和染料、興亜食料、同14年に関東州貿易振興、同15年に満州化成鉱業、同16年に関東州青果配給統制と、次々に会社を設立。その一方で、昭和9年に大連商工会議所副会頭就任、同15年同会議所会頭、同じく関東州工業会



24歳頃 龍口時代



34歳 和盛泰銭荘支配人時代



46歳頃 外野素心庵と旅順にて

長などの公職に就いて、大連の経済界を牽引する立場となった。もちろん、永年の念願であつた首藤家の借財も完済した。父の反対を押し切って渡つた中国であつたが、一代で財をなした首藤の活躍は、郷里白杵でも注目の的となった。実家には、父の念願であつた倉庫を、旧稲葉藩の倉庫を移築して建設。郷里には、鎮南山登山道等に桜並木を植え、母校には匿名で奨学金制度を設けている。

美術品収集とコレクションの形成

「首藤定蒐集美術品目録」^(註③)を見ると、首藤が実に多岐にわたる東洋美術品を収集していたことがわかる。そのきっかけについて、首藤は自ら白須直の影響によると述べている。^(註④)白須直は生来の教養人で、父白須梧園は儒学者、弟心華は帆船西雨の弟子にあたる南画家である。また、本人も頼山陽流の能書家であり、書画骨董を収集する人物でもあった。自宅では、秘蔵の中国書画などを日々取り替えては楽しんでいる。書生として暮らす首藤も、自然と書画や陶器、銅器等の美術品を鑑賞し、美術品を通じて歴史と時代文化を知ること次第に興味を持つようになっていったという。首藤コレクションの中国画のなかには、この白須から譲り受けたと考えられる作品が多く含まれている。^(註⑤)首藤自身が美術品収集を始めたのは大正9年頃からと思われるが、経済界で活躍するに従って、その数が急速に増えていったことがわかる。^(註⑥)最終的には、総数2千点におよぶコレクションを形成したと伝えられる。^(註⑦)

さて、そのコレクションであるが、中国画については、前述したように白須直旧蔵の作品を核に、収集をすすめたようである。また、唐壺や陶磁器については、現地で積極的に収集していったことが知られる。^(註⑧)特に文房具の収集についてはこだわりをもっていたらしい。日本の美術品については、その都度大連より飛行機に乗って参加した名家の売立から入手した例がすくなくない。これらの売立では、田能村竹田筆「湖上聴秋之図」、土田麦徳作「春禽趣晴図」を入手している。また、近現代作家については主に日本を代表する美術商から入手していることがわかる。^(註⑨)

首藤がとくに収集に力を注いだのが、同郷の日本画家福田平八郎の作品である。「首藤定蒐集美術品目録」には、日本画61点、

合作やスケッチ3点が記載されている。福田が初めて中国を訪れたのは昭和3年4月のことであるが、作品を見ると、それ以降継続的に収集されていったことがわかる。また、福田と交流のあった日本画家や洋画家、たとえば昭和5年に結成した六潮会の日本画家中村岳陵、山口蓬春、洋画家牧野虎雄、中川紀元、木村荘八の名前が目録に記載されていることや、福田が京都市立絵画専門学校で教鞭を執っていた時の教え子本広礼の代表作のほとんどを首藤が収蔵していることから、福田が首藤のコレクション形成に関わっていたのではないかと推察できる。さらに、六潮会に美術評論の立場で参加していた横川毅一郎、外狩素心庵とも、福田を介してその知遇を得ている。^(註⑩)このうち田能村竹田の研究者としても広く知られていた外狩素心庵を首藤は「私の美術顧問」と称していた。^(註⑪)美術品収集について、何かにつけて助言を得ていたものと思われる。

首藤の美術品収集は三十年に及んだ。そして収集した美術品を大連市民に贈り、文化の向上に資することを願っていた。^(註⑫)大連には美術館がないから私立の美術館「大連美術館」を建て、そこに自身のコレクションを公開したいという大きな夢を抱いていたのである。^(註⑬)

敗戦、ソ連軍へコレクションを譲渡

第二次世界大戦の勃発は、首藤の生活を少なからず変えさせた。そして昭和20年8月15日の終戦。敗戦とともに、身の安全さえ脅かされる日々が始まり、美術館設立どころの状況ではなくなった。首藤は、大連財界の中心人物の一人であつたので、ソ連軍や中国当局との交渉の矢面に立たされた。9月に入って満州からの邦人難民が急増。同月日本人会が設立され、首藤は副会長となって難民援護に当たった。首藤は、難民救済や復興のために資産を次々に換金した。無価値となった有価証券のほかに残っているのは美術コレクションだけとなった。やがて首藤は、それらの美術品を手放すことを決断する。「今日迄私が苦心して集めた美術品を提供して難民救済、食料獲得の資金に充てよう」と決心した。そして司令部にゴズロフ司令官とウイツチコフ副司令官を訪ね、シ

ヤクローフ通訳及びドブ大佐の助言も得て、自分の持つ美術品の中で貴国の博物館に提供し得るもの約一千点を寄贈するから、その代償としてなるべく多量の粟か高粱かが頂きたい、と申し出た。」「(回顧録 在滿三十六年の夢(二)) 昭和36年2月5日) 六ヶ所に分けて保管していた美術品を副司令官が下見したが、ワシントンに駐在経験があり日本美術に感銘を受けたことのある副司令官は大いに満足し、美術品の素晴らしさを司令官に報告して、首藤の要求が受け入れられたという。美術品はトラックとジープで六ヶ所の保管場所から五回に分けて司令部に運ばれた。^(註⑭)ソ連軍に譲渡した美術品は561点、そして現金3万円であった。その際に作成した手書きの「首藤定蒐集美術品目録」は現在もロシア国立東洋美術館に残っている。美術品の譲渡後も、首藤は難民救済のために奔走した。戦争中に破壊された諸施設復興の為の建設公債募集の座長にも指名され、日本人の負担として1億2千万円を集めるために、さらなる困難にも立ち向かわなければならなかった。

昭和22年3月、首藤はようやく郷里白杵市に引き揚げた。^(註⑮)帰国後の首藤は、大分で県内引揚者の援護に尽くす一方、再び事業を興して県経済界のリーダーとして活躍した。しかしながら、首藤が美術品を再び収集することはなかった。ただ、福田平八郎との交流は続けられたとみえ、首藤の死の直前には福田が「桃」の絵を持参し、病床の首藤を見舞っている。戦後、首藤はコレクションについて聞かれても「アレはアレですんだことだ」と言っていて、多くを語らなかつたという。^(註⑯)首藤は、自らのコレクションに再び接することなく、昭和34年2月14日68歳で没した。(大分県立芸術会館 副館長兼学芸第一課長 佐藤直司)



福田平八郎「桃」昭和33年作 大分県立芸術会館蔵

- 註① 下保昭氏談。大分合同新聞 昭和51年5月21日。
- 註② ソ連政府から日本政府へ寄贈される福田の作品群を、大分県に返還してもらうよう大分県議会で国に要望することが決議された。京都国立近代美術館に収蔵が決まったことを受け、返還時に大分県に国立美術館がなかったからだと残念がる声もあった。
- 註③ 昭和21年3月23日、ソ連軍への譲渡時に美術品とともに渡した目録。「画之部」「骨董之部」に分かれている。
- 註④ 「回顧録 在滿三十六年の夢(6)」昭和26年6月5日
- 註⑤ 白須は、張璠園や董其昌、呉昌碩、康有為、鄭孝胥の書幅 徽宗皇帝、八大山人、黃鶴山樵、新羅山樵、瑤圃、陳南阜、石炭山人、大樵子、文徵明、王石谷の明画を所蔵していた。「首藤定蒐集美術品目録」に張璠園、董其昌、呉昌碩、八大山人、文徵明の名前が記載されており、白須直旧蔵の美術品である可能性が高い。「(回顧録 在滿三十六年の夢(6)) 昭和26年6月5日)
- 註⑥ 所蔵していた美術品の保管状況について、「百二十坪あまりの住宅の中に、ギッシリと美術品や道具類などを詰め込んであつた。」(「回顧録 在滿三十六年の夢(6)」昭和26年6月5日)
- 註⑦ 昭和6年頃、大連西桜町の120坪の一戸建ての家に引っ越した。ここに、2階建ての美術品倉庫を建て、1718巻の部屋に書画を保管していた。「(ロシア国立東洋美術館所蔵 首藤コレクション 幻の日本名品展)平成11年6月18日)
- 註⑧ 首藤氏が収集した美術品総数は、「回顧録 在滿三十六年の夢(5)」昭和30年2月5日では「二千余点」とあり、昭和22年4月19日の大分合同新聞には「千数百点」とあり、実数は不明。
- 註⑨ 「明朝や清朝の康熙、乾隆時代の代付や赤絵、堆朱の筆筒や端溪、歙州硯や金星硯、銀星硯、黃赤硯泥硯等の珍硯等、さては唐宋時代のから明、清時代の名墨や名工、知名学者の作になる筆筒や筆洗、水滴、筆架、文枱等には、愛玩珍重すべきものが少なくなつた。……自然文房具には一人一箇の関心をもって、機会あるごとに逸品を入手しては、楽しみ且つ誇りとしたものであつた。」ついで「(寶順元宮内大臣やその他の大人たちを訪ねると、何処に行っても垂涎おくことの出来ない逸品な書画や文房具が、目について離れなくなつた。ああ欲しいいなアと思ったそれらの品が、しかも彼等の生活が次第に詰まってくるにつれて、自然に私の手許へ運ばれる運命となつた。」「(回顧録 在滿三十六年の夢(2)) 昭和27年12月5日)とあり、それらを中国の大匠連や軍閥から入手している。
- 註⑩ 日本の書画や陶器類は、東京の本山齋堂や伊藤平山堂、大阪の尾島商店、近代画は東京の日動画廊、京都の佐藤梅軒、土井撰美堂、三越等より、陶器は東京の豊中居等からの入手が主なるものであつた。」原文の日童画廊を日動画廊に訂正した。「(回顧録 在滿三十六年の夢(5)) 昭和30年2月5日)
- 註⑪ 昭和11年、福田、外狩素心庵、横川毅一郎とともに中国を巡遊。大連の首藤を訪問している。「(満州美術年表) 銀野正仁 1998年12月28日)
- 註⑫ 「回顧録 在滿三十六年の夢(6)」昭和26年6月5日
- 註⑬ 「わたしの美術運歴」大分合同新聞 昭和32年7月28日
- 註⑭ 美術館設立のために建物を購入し、館長への就任も旧知の間柄であつた三浦義昭に要請している。「コレクションについて 白杵 三浦義昭(二) 豊田文化 昭和34年7月5日) また、「回顧録 在滿三十六年の夢(5)」昭和30年2月5日のなかで、「大連美術館」を作りたいと述べている。
- 註⑮ 「回顧録 在滿三十六年の夢(2)」昭和26年2月5日。文中には、首藤がゴズロフ司令官にモスクワの博物館の室の入り口に、「大連首藤定コレクション」という文字を掲げて貰いたいと伝え、当然のことであり必ず実行しようと言ったとある。
- 註⑯ 在留理人の送還を済ませ、3月19日首藤一家、借講丸にて大連を引揚る。四夜から、佐世保に到着。2日間の沖待ちの後ようやく上陸し、郷里白杵に帰郷した。「(回顧録 在滿三十六年の夢(4)) 昭和26年4月5日)
- 註⑰ 毎日新聞 昭和49年7月2日

首藤定氏年譜

○ 本年譜は、首藤定氏に関連する事項を中心に編集した。
 ○ 作成にあたっては、河田敬子氏編「年表:首藤定と社会の動き」(『ロシア国立東洋美術館所蔵 首藤コレクション 幻の日本画名品展図録』、『幻の日本画名品展』事務局、1999年)を参照させていただいた。また、首藤定氏の回顧録、ご遺族から提供いただいたアルバム、首藤定氏の書簡等を参考とした。
 ○ 本年譜では、当時の日本画が用いていた地名、国名をそのまま使用した。これは、ただわかりやすい表現を選んだだけであって他意はない。
 ○ 旧漢字は、極力新字体に改めた。

1890 明治23年	0歳	●6月18日	大分県北部都臼杵町(現臼杵市)大字野田に農家の長男として生まれる。
1900 明治33年	10歳	3月	下南津留尋常小学校を卒業。
1904 明治37年	14歳	3月	臼杵高等小学校を卒業。農家を手伝うが、やがて臼杵の役場や税務署に勤める。
1905 明治38年	15歳	—	母クニ没。
1911 明治44年	21歳	7月	旅順に渡り、臼杵出身の関東都督府外事課事務官・白須直の書生となる。美術蒐集家であった白須の影響を受け、美術への興味が生じる。(のちにそのコレクションの一部を読み受ける。)
		9月	東洋協会旅順語学校(夜間部)に入学、中国語を学ぶ。
1912 大正元年	22歳	2月	関東都督府外事課雇に採用される。
1914 大正3年	24歳	春	実業家を志し、その了解を得るため臼杵に帰郷。
		3月	東洋協会旅順語学校を卒業。
		4月	関東都督府外事課雇を辞め、渤海輪船公司に入社、山東省龍口の駐在員になる。
		7月	第一次世界大戦が勃発。首藤は臨時軍属となり、物資の輸送等にあたる。
		—	土建業白川洋行の青島支店の社員に採用されるが、白川の賄賂事件で事業閉鎖となり、職を失う。
1915 大正4年	25歳	●4月	山東省青島で津久見蜜柏の貿易及び両替業を行なう。のち青州府に営業本部を移す。



臼杵生家にて(昭和9年)



青島時代

1917 大正6年	27歳	4月	馬賊の略奪等もあり、山東省での事業を断念する。
		5月	大連に官営の銀為替取引所が新設され、その清算担保業務を担当する信託会社に入社、庶務係主任となる。
		●11月	遠縁の長房子と松山で結婚式を挙げる。のち、2男2女をもうける。
1919 大正8年	29歳	—	この年、臼杵に帰郷。
1920 大正9年	30歳	—	この頃、書画骨董の蒐集を始める。
1924 大正13年	34歳	7月	(株)和盛泰銭荘の支配人となる。
1928 昭和3年	38歳	正月	風邪をこじらせ大病を患う。
		5月	福田平八郎と首藤雨郊を大連に迎える。
		6月	浪沢家の売立に参加。この頃しばしば日本に帰り、売立で作品を購入している。
		8月	(株)和盛泰銭荘を辞め、独立して東裕銭荘を経営する。
1929 昭和4年	39歳	秋	大連で個展を開いた岸田劉生に面会。岸田の影響を受け、浮世絵への興味を深めたという。
		—	この年も帰郷したものと思われる。
1930 昭和5年	40歳	●6月頃	福田平八郎と首藤雨郊を大連に迎える。
		7月	福田平八郎らが六潮会を結成。これを契機に、そのメンバーである外狩素心庵、横川毅一郎と知り合う。
		—	●大連大分県人会会長に就任(終戦まで)。会長として、大分からの中等学校の修学旅行生の面倒などをみる。
		—	大連ロータリークラブに入会。
		暮	父危篤の知らせを受け、飛行機に乗って帰郷。



結婚式



福田平八郎を大連に迎えて



大分県中学校旅行団を大連港埠頭に迎えて(年代不詳)

1931

昭和6年 41歳 1月31日

父増治没。葬儀のため帰郷。
病気を患い、奉天の近くの湯岡子温泉で療養生活を送る。療養中の9月18日、満州事変勃発。翌日、大連に戻る。

この頃、昭和のはじめ頃から住んでいた大連西公園町聚楽門の三軒長屋を去り、桜町の約120坪の一戸建の家に移った。ここに2階建ての美術品倉庫を建て、17～18畳の部屋に書画骨董を収蔵した。満州国建国宣言。首藤は、執政府と溥儀公館を飾る美術品として、首藤雨郊外の耶馬溪や京都郊外の風景、片多徳郎の風景や牡丹の絵、明清の染付や赤絵の花瓶などを提供する。

1932

昭和7年 42歳 3月

1933

昭和8年 43歳

●6月

大連五品取引所代行(株)社長に就任。以後、新京自動車(株)、新京ゴム工業(株)、大和染料(株)など9つの会社を次々に興し、実業家として活躍した。松本双軒庵の売立に参加。翌年1月の同売立にも参加。



新京自動車(株)創立時

10月

1934

昭和9年 44歳

●夏

福田平八郎を大連に迎える。平八郎に自作の詩書を贈る。

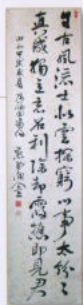
●秋頃

白杵に帰郷。大連の実業家一行を白杵石仏に案内。また、福田平八郎と京都、奈良等を観光。その間、福田の帝展出品作「花菖蒲」を入手する約束をかわす。大連商工会議所にて開催された「日満合同美術展」の巡回展に、福田平八郎の「暖冬」を出品。

11月21日～25日

12月

関東軍司令官として着任した南次郎大将(大分県出身)を、大分県人会代表として安東県に迎える。



首藤定書

1935

昭和10年 45歳

1月

第4回大潮会展の開催にあわせ上京したか。

11月

福田平八郎の「鯉」(春虹会展出品作)を入手する。
大連商工会議所の議員に推薦される。



福田平八郎と奈良に遊ぶ

1936

昭和11年 46歳

3月
6月7日

小林古径、安田靉彦の作品を入手する。
自ら収集した田能村竹田、頼山陽、高橋草坪らの作品を、大連・中央公園西園亭で一般公開。

●7月31日

福田平八郎一家、外務素心庵、横川毅一郎を大連に迎える。

8月1日～3日

大連・三越にて首藤定所蔵福田平八郎作品展を開き、49点の作品を公開。

8月3日

大連商工会議所の副会頭に就任。

秋

東裕公司を設立し社長となる。東裕公司では事業投資、土地建物の経営、保険代理業、有価証券の売買などの事業を行った。関東州書道協会会長を務める。(昭和18年まで)



福田一家を大連に迎えて

1937

昭和12年 47歳

1月

東京で開催された日本商工会の総会に出席、帰途京都の福田平八郎を訪ねたと思われる。

●4月16日

新宿御苑での宮中観桜御会に関東州実業家代表として出席。

夏

三人の子どもと共に日本旅行、別府等に遊ぶ。



新宿御苑観桜御会に出席して

1938

昭和13年 48歳

11月

大連市会議員に当選。(終戦まで三選再任)

12月

大連神社の氏子総代になる。

1939

昭和14年 49歳

5月22日～26日

大連商工会議所にて日高昌克が個展を開催。首藤コレクションの昌克作品は、このとき入手したのか。
日本赤十字功労者として表彰される。

1940

昭和15年 50歳

3月
6月頃

関東州工業会会長に就任。
山口蓬春、中山巍を大連に迎え、旅順などを案内する。

7月16日

大連商工会議所会頭に就任。
産業功労者として日本産業協会伏見宮総裁より表彰される。



一家と大連自宅応接室にて(昭和15年頃)

1941

昭和16年 51歳

紺綬褒章を授与される。

1942

昭和17年 52歳 3月
8月
12月

関東州経済会設立と同時に会頭に就任。
第5回満州国美術展の審査のため中国を
訪れた福田平八郎とともに、雲崗に遊ぶ。
産業功労者として天皇陛下拝謁を賜る。

1943

昭和18年 53歳 3月

関東州生産増強推進協議会会長に就任。

1944

昭和19年 54歳 ●1月20日～23日

大連・三越で富岡鉄斎、富田漢仙遺作展
が開催される。首藤はこの時、漢仙の作
品数点を入手したと思われる。

1945

昭和20年 55歳 8月15日
8月22日
8月25日
9月10日

日本、無条件降伏。
ソ連空挺部隊が大連に進駐。首藤らは
司令官ヤマノフ少将一行を出迎える。
大連日本人会発起人会に出席。

司令官ヤマノフ更迭、後任にコズロフ中
将、コズロフ司令官の命により、首藤らは
日本人代表者と中国人代表者による会議
を幾度か開催した。

日本人会が設立され(翌年6月解散)、首藤
は副会長に就任し難民救護にあたる。

ソ連軍に自宅を明け渡し、13坪ほどのア
パートに移る。数点の油絵と帆足杏雨、
田能村直入の掛け軸は飾ったまま渡し、
その他の美術品は、分散して友人の家に
保管した。

1946

昭和21年 56歳 1月
3月23日

日本人労働組合が結成される。首藤は財
閥のひとりとして、彼等の階級闘争の対
象とされた。
食料難にあえぐ在留邦人の救済のため
に、現金3万円と書画骨董561点をソ連
軍、コズロフ司令官に譲渡。その代償と
して関東軍が貯蔵していた雑穀100トンの
提供を受ける。

1947

昭和22年 57歳 1月12日
●3月19日
8月

大連市政建設公債日債引受委員会委員
長を命じられる。

首藤一家、信濃丸で引揚。31日、郷里白
杵に帰る。生家にしばらく滞留した後、
大分市に移住。

大分県引揚者団体連盟会長に就任。所
有の山林などを売却し、県内引揚者の援
護に尽くした。



昭和19年頃、戦時中生産増強の責任者として
疲勞困憊の様子



引き揚げ後、白杵の生家にて

1948

昭和23年 58歳 5月

第二回国会に、在外同胞引揚促進に関す
る陳情書を提出。

1953

昭和28年 63歳

津久見で東裕鋳業(株)を設立し社長に
就任する。以降、大分県経営者協会会長、
大分県物産協会会長、日中友好協会県
連会長などの要職を歴任し、大分県経済
界の顧問格として活躍。大分ロータリー
クラブも設立した。

1959

昭和34年 68歳 —

福田平八郎が桃の絵を持参し、病床の首
藤を見舞う。
首藤定亡くなる。

1975

昭和50年

2月14日

5月22日
ソ連政府より、モスクワの国立東方民族
芸術博物館所蔵の福田平八郎作品42点
が日本政府に寄贈される。

●8月23日～9月17日

「ソ連寄贈 福田平八郎作品展」が東京
国立近代美術館で開催される。(翌年京
都、大分、岡山に巡回)

1999

平成11年

6月18日～8月1日

ロシア国立東洋美術館所蔵 首藤コレク
ション 幻の日本画名品展」が横浜のそ
ごう美術館で開催される。(北九州、札
幌、松山、別府などに巡回)

2002

平成14年

●12月

生家の近くに、地元の人々の協力により
「首藤定顕彰碑」がつくられる。



大分展図録



首藤定顕彰碑(白杵市野村地区)

Процесс изучения музеем искусств зарубежных выставочных материалов

Музей искусств префектуры Оита на протяжении 3 лет с 2002 г. по 2004 г. включительно по заказу Министерства культуры проводя мероприятия по отбору необходимых произведений искусств. В соответствии с заинтересованностью, проводилась мероприятия по изучению материалов из коллекции Сюдо хранящихся в фондах Российского государственного музея искусств народов Востока. Проверая во время изучения материалов регистрационные номера хранящихся в музее экспонатов из коллекции Сюдо, группа обнаружила один новый дополнительный экспонат принадлежащий этой коллекции. В результате 3 летней работы с помощью сотрудников Российского государственного музея искусств народов Востока, а также других членов исследовательской команды, а именно Дэгава Тэцуро, начальника отдела науки и искусства Оосакского городского художественного музея восточных гончарных и фарфоро-фаянсовых изделий, Томита Акира, сотрудника отдела науки и искусства музея искусств «Тэиродзан» Сантори и многих других, удалось обнаружить 191 новых экспонатов. Исходя из этого, если к уже известным экспонатам добавить вновь обнаруженные, то среди общего числа произведений искусств зарегистрированной «коллекции Сюдо» в количестве 561 предметов, стало очевидным наличие ещё 351 предмета. Этот результат отражён в таблице справа.

Поэтому, в 2004 году, после окончания мероприятий по изучению произведений искусств, пригласив исследователей из России, была проведена «презентация коллекции Сюдо из фондов Московского Российского государственного музея искусств народов Востока»



プレゼンテーション風景



調査風景

Материалы из собрания Сюдо	Традиционные китайские картины 24	Традиционные японские картины 226	Письменные докумен. 5	Живопись в европ. 35	Изделия 271	Всего 561
Материалы из собрания Сюдо подаренные Японии		41				41
Материалы из собрания Сюдо предоставл. ранее		103				103
Материалы находящиеся в России и др. странах					17	17
Материалы обнаруженные при проверке 2002 г.	16		1		62	79
Материалы обнаруженные при проверке 2003 г.	1	15			36	52
Материалы обнаруженные при проверке 2004 г.					59	59
Примечание: Материалы Фукуды Хэйхатиро, подаренные правительством СССР правительству Японии в 1975 официально составили 42 экспоната, однако 1 экспонат принадлежал коллек. Сюдо непосредственно, поэтому считается, что экспонатов Фукуды Хэйхатиро было передано 41.						Общее количество экспонатов в наличии: 351 (62,6%)

文化庁事業「芸術拠点形成事業」による首藤コレクションの海外調査結果 (平成15~17年度)

『首藤定蒐集美術品目録』との対照表

*本表では、『首藤定蒐集美術品目録』のなかで、これまで存在が確認できた作品を○印で示した。
 *首藤氏の表記によっては確定が困難な作品もあるが、現時点で最も近いと考えられる作品を示した。ただし、<骨董之部>には同時代、同一名称の作品が多くふくまれており、実物と対照することが不可能であるため、その部分は除外した。
 *<画之部>2番と<骨董之部>8、67、71、74、89、139、140、187、239番は、3カ年の調査後に確認できた作品である。

*<画之部>と<骨董之部>の分類は、首藤氏によるものである。
 *番号、作者氏名(画之部)、時代(骨董之部)、品目、備考(骨董之部)の欄は、『首藤定蒐集美術品目録』の表記に従った。
 *<画之部>展覧会出品作の欄は、『ロシア国立東洋美術館所蔵 首藤コレクション 幻の日本名品展』に出品されたものである。
 *本展出品作品については、作品番号等の欄に番号を記した。

<画之部>

目録番号	作者氏名	品目	昭和50年、日本に寄贈された作品	展覧会 出品作	調査等で確認できた作品	作品番号等
1	高其佩	雲虎之図			○	
2	鄭板橋	墨竹(双幅)			○	No.45(一編のみ確認)
3	張璠	寒林山水				
4	王蒙	山水				
5	王一亭	人物			○	No.47
6	趙子昂	書画			○	
7	文徵明	梧桐蘭石			○	
8	八大山人	水墨山水、魚				
9	梅清	古松之図(白龍鱗)			○	No.42
10	盛茂燾	月下遊家之図			○	No.41
11	王一亭	牡丹之図			○	
12	查士標	山水之図			○	No.43
13	藍瑛	清溪避暑之図				
14	董其昌	山水之図				
15	鄭板橋	黄華図			○	
16	朱德潤	松下人物之図			○	
17	呉昌碩	紅梅之図			○	No.46
18	陸廉夫	山水之図			○	No.48
19	高其佩	受天百録図			○	No.44
20	先閑道人	秋景山水			○	
21	劉伴阮	山水及白描王嬋真卷			○	
22	仇英	官女之図			○	
23	允禧(紫瓊道人)	山水、横卷			○	
24	秋月	雪中山水				
25	雪舟	馬			○	(無款)
26	長谷川信春	山水(霜降)		○		
27	狩野永真	梅鳩、柳尾長鳥(二幅)		○	○	
28	洞春美信	義経		○		
29	椿椿山	柳枝啗鯉魚之図		○		
30	椿椿山	白木蘭(對幅)			○	
31	伊藤若冲	群鶴之図				
32	谷文晁	松、孔雀				
33	大雅堂	墨竹之図		○		
34	寛一木縄	山水之図				
35	大雅堂	蓬萊山之図		○		
36	田能村竹田	湖上聴秋之図				
37	田能村竹田	秋景山水之図		○		
38	田能村竹田	水墨山水		○		
39	田能村竹田	蘇東坡		○		
40	田能村竹田	農耕図		○		
41	田能村竹田	秋山夕照図		○		
42	渡邊華山	山水(双幅)			○	

目録番号	作者氏名	品目	昭和50年、日本に寄贈された作品	展覧会 出品作	調査等で確認できた作品	作品番号等
43	帆足杏雨	山水(春暈残雪)				
44	帆足杏雨	山水(青緑)				
45	高橋草坪	碧梧清暑図				
46	高橋草坪	雪中探梅図		○		
47	高橋草坪	群蟹図		○		
48	高橋草坪	達磨図				
49	高橋草坪	寒山獨行図		○		
50	平野五岳	芙蓉峰(富士山)				
51	平野五岳	山水飛鶴		○		
52	田能村直入	扇面山水		○		
53	十市石谷	雪景山水		○		
54	小栗布岳	山水				
55	岸竹洞	人物			○	
56	狼仙	野猿月吸図		○		
57	岡田半江	歲寒二清		○		
58	岡田半江	山水				
59	森徹山	猿		○		
60	愛石	山水(林亭讀書)			○	
61	幸野梅嶺	狸				
62	長澤蘆雪	人物(倚几假眠図)		○		
63	児玉果亭	山水				
64	岡田米山人	巖谷蕭條図		○		
65	松本楓湖	仕丁桃紅集園				
66	富岡鐵斎	洗象之図		○		
67	富岡鐵斎	陶器明像		○		
68	山元春舉	益松と書後		○		
69	竹内栖鳳	夏富士		○		
70	竹内栖鳳	朝顔		○		No.9
71	竹内栖鳳	瓢之図		○		
72	横山大観	風景(嵐山)		○		No.10
73	菱田春草	落葉薄水		○		No.12
74	安田取彦	釋迦		○		No.23
75	土田麥徳	舞妓之図		○		No.26
76	連水御舟	扶桑花		○		No.34
77	小室翠雲	胡馬明器		○		No.13
78	小室翠雲	秋色山水				
79	土田麥徳	つゝじ				
80	川合玉堂	江畔漁樂		○		No.11
81	西山翠嶺	山吹に白鷺				
82	川端龍子	陶境		○		No.24
83	小林古徑	狗子				
84	菊池契月	良宵(人物)		○		
85	菊池契月	小楠公		○		No.19
86	上村松園	涼風(美人画)		○		No.14
87	上村松園	紅梅		○		No.39
88	堂本印象	美人画				
89	堂本印象	團圓雜色		○		No.29
90	鏞木清方	松と鷺				
91	鏞木清方	美人画(神詣で)		○		No.17

<画之部>

目録番号	作者氏名	品目	昭和50年、日本に寄贈された作品	展覧会 出品作	調査等で確認できた作品	作品番号等
92	鎌木清方	美人画(春の野)				
93	太田聴雨	美人画(調べ)				
94	中村大三部	美人画		○		No.37
95	伊東深水	美人画(白梅)		○		No.38
96	甲斐荘椿音	美人画				
97	入江波光	時雨の溪(山水画)				
98	平福百穂	秋苑		○		No.15
99	橋本蜀山	山水				
100	小杉放菴	蓑もどき		○		
101	西村五雲	青柿に小鳥		○		No.16
102	西村五雲	寒渚		○		
103	木村荘八	鳥瓜		○		
104	木村荘八	躑躅、椿		○		
105	小室翠雲	山水				
106	村上華岳	菩薩之図		○		
107	村上華岳	山水(植物)		○		No.27
108	前田青都	玉取之図		○		
109	前田青都	孫悟空之図		○		
110	前田青都	川の幸		○		No.25
111	福田恵一	淀君		○		No.35
112	福田恵一	豊太閤		○		
113	富田溪仙	清水寺風景		○		
114	富田溪仙	達磨		○		
115	富田溪仙	清潭遊鯉		○		
116	富田溪仙	竹林七賢		○		No.18
117	富田溪仙	歸去來の図		○		
118	富田溪仙	大澤の池		○		
119	富田溪仙	淡阿彌の図		○		
120	富田溪仙	秋風歸牧の図		○		
121	富田溪仙	觀世音像		○		
122	吉岡堅二	薇の図		○		
123	吉岡堅二	白梅		○		
124	吉岡堅二	樹に鳩		○		No.40
125	山口蓬春	木兎		○		No.33
126	山口蓬春	朝顔扇面		○		
127	山口蓬春	牡丹		○		
128	徳岡神泉	游鯉		○		
129	徳岡神泉	紅梅に小禽				
130	徳岡神泉	花菖蒲		○		
131	徳岡神泉	れんげ草		○		No.36
132	金鳥桂華	山茶花		○		No.31
133	山口華楊	青楓に小鳥		○		
134	森白甫	鸞鸞				
135	榊原紫峯	劍鳩の図				
136	藤田嗣治(洋画家)	群鳥の図		○		
137	中川紀元	紅蓮華		○		
138	池田昌克	枯蓮の図		○		
139	池田昌克	海		○		
140	池田昌克	素麩		○		
141	池田昌克	灘の図		○		No.20
142	原田忠堂	觀世音像			○	

目録番号	作者氏名	品目	昭和50年、日本に寄贈された作品	展覧会 出品作	調査等で確認できた作品	作品番号等
143	齋藤弓弦	宇治川合戦図			○	
144	田中墨外	觀世音像		○		
145	石田吟松	金剛山風景			○	
146	石田吟松	青緑山水			○	
147	首藤雨郊	鯉		○		
148	首藤雨郊	叡山秋景				
149	首藤雨郊	冬日の叡山		○		
150	首藤雨郊	岩倉里初冬		○		
151	首藤雨郊	寒山拾得		○		
152	福田平八郎	双鯉				
153	福田平八郎	萩に兎		○		No.32
154	福田平八郎	瀧(點の習作)				
155	福田平八郎	山橋				
156	福田平八郎	あやめ(帝展出品大作)	○			No.F-3
157	福田平八郎	鶴(三幅對)(帝展出品特選入選)				
158	福田平八郎	竹(三幅對ノ一)	○			No.F-10
159	福田平八郎	鳩(三幅對ノ二)				
160	福田平八郎	花菖蒲(三幅對ノ三)				
161	福田平八郎	暖冬				
162	福田平八郎	真鯉	○			No.F-7
163	福田平八郎	鯉				
164	福田平八郎	花賣娘(寫生)				
165	福田平八郎	あやめ		○		
166	福田平八郎	錦鯉				
167	福田平八郎	茄子	○			No.F-9
168	福田平八郎	雪汀梅下鸞鸞				
169	福田平八郎	清晨	○			No.F-4
170	福田平八郎	竹(扇面)	○			
171	福田平八郎	青柿(寫生)	○			No.F-8
172	福田平八郎	双鶴	○			No.F-1
173	福田平八郎	芥子	○			No.F-5
174	福田平八郎	白梅錦鸞	○			(封幅)
175	福田平八郎	鯉に小禽	○			
176	福田平八郎	早春	○			
177	福田平八郎	鮎		○		
178	福田平八郎	牡丹(寫生)	○			No.F-6
179	同	朝顔	○			No.F-2
180	同	ざくろ	○			
181	同	露濁之頃	○			
182	同	紅梅(半折双幅)	○			
183	同	鮎の図				
184	同	游魚				
185	同	茄子の図(寫生)	○			
186	同	牡丹				
187	同	かへる(半折)	○			
188	同	葵の花				
189	同	夏草(半折)	○			
190	同	花瓶に秋草	○			
191	同	若菜に小禽(半折)	○			
192	同	くちなしに雀(若書)	○			
193	同	野菊(青年時代)	○			

<画之部>

目録番号	作者氏名	品目	昭和50年、日本に寄贈された作品	展覧会 出品作	調査等で確認できた作品	作品番号等
194	福田平八郎(九州)	群兎(同)	○			
195	同	桃(同)	○			
196	同	花鳥(小品横物)	○			
197	同	小禽喜戯(青年時代)	○			
198	同	日の丸(半折)	○			
199	同	河豚	○			
200	同	犬(青年時代)	○			
201	同	浅春(同)	○			
202	福田平八郎	小女(青年時代)	○			
203	同	納涼(同)	○			
204	同	早春(同)	○			
205	同	牛車(同)	○			
206	同	芥子	○			
207	同	家鴨(同)	○			
208	同	山村風景(同)	○			
209	同	初冬の庭、甍路(同)	○			
210	同	柳花小禽(同)	○			
211	葛飾北斎	書見の后			○	No.8(無款)
212	右田豊春	美人之図(遊女)六幅對		○		No.34.5(三幅のみ確認)
213	藤川春章	櫻下大夫の図		○		No.2
214	宮崎友禪	大和遊女			○	(無款)
215	狩野山楽	立美人図				
216	宮川長春	納涼之図		○		No.1
217	細田榮之	羽子の子(蜀山人賛)		○		No.7
218	岡崎悽月堂度種	立美人図			○	
219	同	立美人		○		(無款)
220	同	美人若衆(双幅)			○	(無款)
221	奥村政信	蚊帳美人之図			○	
222	喜多川歌麿	大森彦七之図		○		
223	歌川豊廣	手洗美人		○		No.6
224	細田榮之	雪月花(三幅對)		○		
225	河鍋晩齋	雷神		○		
226	福田平八郎	南蠻泰(屏風)(帝展出品)				
227	同	芍薬(同)(同)				
228	土田麥穂	春禽遊囀の図(同、二枚折一)(同展出品)				
229	本廣禮	雲々初夏風景(同)(帝展出品)				
230	同	茶の湯図(屏風二枚折の1)(同)				
231	同	同(屏風二枚折の2)(同)				
232	同	初夏郊外風景(屏風二枚折)(同)				
233	同	竹之図(同)(同)				
234	同	京都庭園の図(屏風四枚折)(同)				
235	石田吟松	秋景山水(大幅)(展覧会出品)				
236	小茂田青樹	妙義山紅葉(小品)		○		No.28
237	福田平八郎、中村岳敏、山口蓬春、牧野虎雄、木村莊八、中川紀元	六瀬會演冊				
238	福田平八郎、堂本印象、金島桂華、登内徹美、上村松篁、福田恵一、中村大三郎、徳岡神泉、堀井香坡、池田遙村、松本一洋	獲郁画冊				
239	柳、雲華	蘭				
240	高橋草坪	胡瓜			○	

目録番号	作者氏名	品目	昭和50年、日本に寄贈された作品	展覧会 出品作	調査等で確認できた作品	作品番号等
241	木村櫻雲	風景(田能村竹田、湖上聴秋寫)			○	
242	石田吟松	幽寂(展覧会出品)				
243	呉昌碩	花鳥				
244	平野千草	耶馬溪之図(大幅)				
245	野村素軒	蟹(未表装)				
246	首藤雨郊	月風景(二枚折屏風、未表装)				
247	乃木大将	扇面書				
248	西郷隆盛(南州)	書(七言絶句)				
249	東郷元帥	書				
250	清拙禪師	書			○	
251	黄山谷	書(横物)				
252	吉川龜華	西行法師				
253	谷文晁・文一	山水(双幅)				
254	渡邊公親	霜園鳴鳥之図		○		
255	小杉放庵	漁樵問答(人物画)		○		No.21
洋1	佐藤敬	人物				
洋2	藤島武二	風景(耕して天に到る)				
洋3	上河邊道子	室内(人物と花)				
洋4	中川紀元	海岸風景				
洋5	島海青兎	海岸風景				
洋6	野口彌太郎	杏の里				
洋7	川口帆外	柿と葡萄				
洋8	佐藤敬	岩ある風景				
洋9	藤田嗣治	カルチエラタンの古き家				
洋10	福澤一郎	母子				
洋11	多々羅義雄	風景				
洋12	野村守夫	河(吉林)				
洋13	三岸節子	静物				
洋14	小島善三郎	武蔵野の風景				
洋15	猪熊源一郎	女				
洋16	東郷青兎	女				
洋17	野口彌太郎	ハルビン風景				
洋18	猪熊源一郎	壁と子供達				
洋19	足立潤一郎	風景				
洋20	曾宮一念	相模紳生の妻秋				
洋21	牧野虎雄	残る夏				
洋22	同	溪流				
洋23	後藤眞吉	静物				
洋24	片多徳郎	風景(耶馬溪)				
洋25	江藤純平	芍薬				
洋26	梅原龍三郎	藍花				
洋27	山下鉄之輔	牡丹				
洋28	佐藤敬	人物				
洋29	平島信	風景				
洋30	日野篤三郎	風景				
洋31	福田平八郎	嵐山(スケッチ 水彩)				
洋32	片多徳郎	釋迦				
洋33	同	同				
洋34	甲斐巳八郎	樹海				
洋35	永田春水	猿				

<骨董之部>

目録番号	時代	品目	備考	調査等で確認できた作品	作品番号等
1	明代	染付雲龍壺			
2	明代 萬曆年製	染付花瓶	紫檀基附		
3	明代	染付松竹梅瓢型花瓶			
4	元代	刻花唐草模様壺			
5	明代 嘉靖年製	染付八仙人壺		○	
6		五彩龍雲模様大壺			
7	明代 萬曆年製	染付角形花瓶			
8	清代 乾隆年製	堆朱盒子一對		○	No.110 (うち1点出品)
9	清代	孔雀緑壺			
10	洪憲年製	粉彩花瓶	袁世凱皇帝ノ年號		
11	明代 宣德年製	唐草模様大皿			
12	清代	豆青大皿			
13	明代 隆慶年製	五彩大水壺		○	No.69
14	清代 乾隆年製	年窓花瓶			
15		天目模様入花瓶	紫檀基附		
16	清代	道光窓花瓶			
17	清代	辰砂大花瓶			
18		均窓(南方)大花瓶	紫檀基附		
19	日本徳川時代中期	蒔繪圓筆筒(其一)		○	
20	同	同(其二)		○	
21	日本古代	蒔繪四重箱一組		○	
22	明代	龍泉窯模様入花瓶			
23	漢代	緑釉井戸御明器	葬儀ノ時、土中二埋ムル物	○	No.49
24	古代	銅器金銀象嵌尊	祭祀ニ用フル酒器ノ一種	○	
25	唐代	垂栗白壺			
26	清 初代	螺鈿高基漆器			
27	明代	染付山水模様花瓶		○	No.84
28	明代	龍泉窯壺式花瓶	紫檀基附		
29	明代	五彩壺式花瓶		○	No.90
30	清代 雍正年製	辰砂染付(松竹梅)花瓶			
31	明代	赤繪葡萄葉鼠壺	紫檀基附		
32	唐代	藍彩鷄口瓶	(修理品)		
33	明代 初期	染付人物、模様大香爐			
34	日本製	鷄形白磁蓋物			
35	清代 乾隆年製	鉄砂花瓶			
36	明代	龍泉窯(七官手?)大香爐			
37	明代	赤繪牡丹獅子模様有蓋壺		○	No.88
38	秦代	銅器(有文)壺		○	
39	周代	銅器饗贊文鼎(有銘)		○	No.113
40	明代	廣壺花瓶(葛明祥ノ銘アリ)			
41	明代	染付繪附、水壺		○	
42		赤繪獅子模様、有蓋壺			
43	明代	染付花模様壺			
44	六朝	鍍金佛像(揚柳觀音)		○	
45	宋代	龍泉窯(龍卷)壺		○	No.60
46	明代	五彩(龍唐草)水壺			
47	周代	方鼎「有銘」多乳脚		○	No.115
48	清代	(茶壺未定)筒形花瓶			
49	清代 雍正年代	(同)寶袋形花瓶	紫檀基附		
50	明代	龍泉窯花瓶	同		
51		紫檀螺鈿盆			

目録番号	時代	品目	備考	調査等で確認できた作品	作品番号等
52	明代	五彩唐草模様壺			
53	漢代	銅器「無紋、有銘」方鼎		○	
54	清代 雍正年代	軸裏紅、辰砂鉢		○	No.97
55	清代 乾隆年代	天藍菓子鉢			
56	明代	龍泉窯(天龍寺手)皿		○	No.62
57	古代	銅器(金銀象嵌)犧尊		○	
58		呉須赤繪(爪哇渡来)大皿			
59	漢代	銅器壺			
60	日本	古九谷朝顔繪、八角皿		○	No.101
61	日本	柿右衛門作八角形鉢		○	No.100
62	清代 康熙年製	四彩皿、一對		○	No.94 (うち1点出品)
63	唐代	三彩鷄口瓶		○	No.53
64		呉須赤繪(菊竹鳳凰)大皿			
65		呉須染付唐草模様面盆			
66	日本	呉須、藍地、大皿			
67		呉須赤繪算木手、平鉢		○	No.80
68		呉須赤繪双龍双鳥、大皿			
69		呉須赤繪双龍、大皿			
70		呉須赤繪牡丹菊、大皿			
71		呉須赤繪天下、大皿		○	No.79
72	清代 康熙年製	五彩文武模様、菓子鉢			
73	明代 初期	染付小花瓶(一對)			
74	明代 末期	赤繪美人模様、壺		○	
75	漢代	銅器龍鷄置物		○	No.116
76	唐代	土器(武人)俑		○	No.54
77	宋代	三彩太鼓胴、香爐		○	
78	明代	染付瑤塔模様鉢			
79	古代	藍釉模様、料(硝子)花瓶			
80	明代	染付長口花瓶			
81	明代 萬曆年製	染付鉢			
82		古銅木瓜形(象嵌)水盤			
83		漆器俱利模様、長方形盆		○	
84		漆器俱利模様、輪盆		○	
85		宋代漆繪長方盆			
86	日本	葡萄目竹編形、彫刻盆		○	
87	明代 宣德年製	堆朱牡丹双鳥文、圓盆		○	
88		呉須赤繪菊、竹、鳥、皿			
89		呉須赤繪獅子鳳凰、皿		○	No.78
90		呉須染付鳥模様平皿			
91		宋代漆繪花鳥角盆			
92	明代 萬曆年製	染付雲鶴食器			
93	明代 初期	赤繪輪花形、菓子鉢	参考品		
94	清代 嘉慶	粉彩、鉢	参考品		
95		染付鯉魚、鉢			
96	明代 隆慶年製	龍鳳凰模様、菓子鉢			
97	清代	辰砂輪裏紅、皿	参考品		
98	明代	染付鳳凰龍、模様皿			
99	清代 初期	五彩壺付壺		○	
100	明代	磁州窯繪高麗、花瓶			
101	明代	龍泉窯七官手花瓶			
102	明代	龍泉窯天龍寺手、壺形花瓶			

<骨董之部>

目録番号	時代	品目	備考	調査等で確認できた作品	作品番号等
103	清代 雍正時代	茶葉末児、長方花瓶			
104	清代 乾隆年製	堆朱角形蓋			
105	明代	染付鶴模様、皿		○	
106	明代	龍泉窯七官手、小花瓶			
107		木理紋、花瓶			
108	宋代	陰青花瓶		○	
109	清代 初期	漆器螺鈿花蓋		○	
110	唐代	三彩駝駝置物		○	
111		伊羅堡水壺			
112	清代 初期	漆器螺鈿長方花蓋			
113	清代 初期	漆器俱利輪盆		○	
114	清代 初期	漆器俱利香爐蓋		○	
115	宋代	龍泉窯(天龍寺手) 輪耳、大香爐			
116	清代 初期	竹彫刻(人物) 筆筒		○	No.103
117		染付(萬曆御覽之寶) 陶印			
118	宋代	磁州窯水草模様壺		○	
119	明代	染付人物置物			
120	明代	建窯小觀音坐像			
121		天目菓子鉢			
122	清代 雍正年製	豆青釉裏紅、蓮形水壺			
123	朝鮮	李朝辰砂(福字) 花瓶		○	No.99
124	日本	伊万里金襴手鉢		○	
125	明代	龍泉窯天龍寺手、布袋置物			
126	明代	螺鈿長方形香盆		○	
127		繪高麗德利形花瓶			
128	清代	赤繪唐草模様柄付水差		○	
129	明代	龍泉窯(天龍寺手) 菓子鉢			
130	明代 萬曆年製	染付百壽鉢			
131	明代	龍泉窯(天龍寺手) 双魚鉢			
132	元代	均窯菓子鉢			
133	明代	染付花鳥菓子鉢			
134	唐代	三彩祭器 九點		○	
135		彫刻(竹根) 寶船	波基附	○	No.107
136	宋代	磁州窯唐草模様壺		○	No.56
137	清代 乾隆年製	染付鉢一對		○	
138	宋代	龍泉窯(碾手) 菓子鉢		○	
139	清代	五彩鱗魚皿		○	
140	清代	三彩海馬輪皿		○	No.95
141	朝鮮	高麗龍鳳風鉢		○	No.98
142	明代	明彩龍鳳盤			
143	明代 萬曆年製	五彩花鳥蓋物			
144		赤繪人物模様蓋付壺			
145	明代 萬曆年製	五彩龍鳳皿		○	No.70
146	清代 乾隆年製	漆器堆朱長方香爐蓋			
147	清代 康熙年製	五彩皿(五枚)			
148	同	染付鉢			
149	明代	堆朱(存星) 香盆		○	No.111
150	明代 萬曆年製	五彩小皿(二枚)			
151	同	豆彩菓子鉢			
152	明代 初期	染付唐草模様小鉢			
153	宋代	龍泉窯(貼手) 菓子鉢		○	

目録番号	時代	品目	備考	調査等で確認できた作品	作品番号等
154	清代	三彩壺			
155		古錫茶卓(五枚)		○	
156	明代 中期	染付鹿模様小鉢			
157	明代	龍泉窯(天龍寺手) 菓子鉢			
158	清代 康熙年製	染付美人繪菓子鉢		○	
159	明代 中期	染付茶碗			
160	同	染付小鉢			
161	宋代	赤繪香爐		○	
162	明代 萬曆年製	五彩菓子鉢	参考品		
163		竹製蟲刻、筆筒		○	No.106
164	明代 中期	染付(人物) 置物			
165	日本古代	古代瀬戸焼香爐			
166	清代	饒州窯青形香爐			
167	日本	染付祥瑞模様香爐		○	
168	明代	龍泉窯(天龍寺手) 菓子鉢			
169		竹器(書刻) 筆筒		○	
170	宋代	天目(油滴) 茶碗			
171		竹器(羅漢、虎) 筆筒		○	No.104
172		鍍金獅子形水注		○	
173	唐代	三彩鉄鉢香爐		○	
174	明代 初期	染付人物繪、香爐			
175	明代	染付象耳香爐			
176	明代 初期	呉須赤繪、蠟燭立			
177	宋代	龍泉窯(貼手) 香爐		○	No.59
178	明代	建窯筒香爐			
179	元代	均窯香爐			
180	明代	龍泉窯(天龍寺手) 夜學形香爐			
181	宋代	龍泉窯(貼手) 大香爐	参考品		
182	宋代	龍泉窯(天龍寺手) 三腿香爐			
183	宋代	青磁三足香爐		○	
184	明代	青磁獅子耳(七官手) 香爐			
185	元代	均窯南瓜形香爐		○	
186	明代 初期	染付火入		○	
187	唐代	三彩基付祭器		○	No.52
188	唐代	三彩蓋付九壺		○	No.51
189	明代 嘉靖年製	染付雲鶴香爐			
190	古代	鍍金銅方壺(小形)		○	
191	清代	染付瓜形蓋付壺			
192	清代 初期	青磁耳付香爐			
193	漢代	漢窯銀色小香爐		○	No.50
194	清代 康熙年製	染付鳳凰風口廣香爐			
195	同	染付雲鳳風口廣香爐			
196	清代	茶葉末児獅子耳付香爐			
197	明代 末期	銅製象嵌觀音立像		○	
198	清代 乾隆年製	粉彩、書鎮			
199		洋磁果物繪小瓶			
200	日本古代	伊万里赤繪蓋物		○	
201	清代	染付花瓶形置物			
202	新羅	新羅鍍金、銅佛		○	
203		染付角形香爐		○	
204	明代	染付唐草模様算木形大香爐			

<骨董之部>

目録番号	時代	品目	備考	調査等で確認できた作品	作品番号等
205	明代	建窯獅子耳香爐			
206	清代 初期	南方染付香爐			
207	宋代	繪高麗小瓶			
208	宋代	天目兜毫盞			
209	明代 初期	染付觀月繪茶碗			
210	六朝	鍍金銅佛(大一小一)		○	
211	明代 中期	染付輪花小壺			
212	明代	龍泉窯(天龍寺手)小鉢			
213	清代 康熙年製	赤繪玉取獅子鉢			
214	明代 末期	染付(阿彌陀佛)香爐			
215	明代 中期	染付(人物繪)三足香爐			
216	宋代	龍泉窯(胎手)双魚皿	参考品	○	
217	明代	赤繪皿			
218	宋代	白磁鉢		○	
219	清代	銅、平香爐			
220		銀製胎陀置物(小)		○	
221	宋代	綠釉立耳香爐		○	
222		水晶島置物			
223	清代 乾隆年製	染付唐草模椽菓子鉢(五枚)			
224	六朝	銅製佛像二体(大一小一)		○	
225	明代	龍泉窯(天龍寺手)小鉢			
226	明代 嘉靖年製	染付鉢			
227	明代	建窯小香爐	基附		
228	清代	染付太鼓形、榻式臺			
229	清代	錫製佛刻、硯屏		○	
230	清代	人物(石入螺鈿)硯屏			
231	清代 初期	染付瑤瑤模樣壺			
232	明代	染付雲鶴模樣、角皿		○	
233	清代 初期	窯變葫蘆花瓶			
234	宋代	赤繪人形(三箇)		○	No.58(うち一点出品)
235	清代 初期	竹製、書刻、筆筒		○	
236	明代 中期	染付小鉢			
237	日本	伊万里錦手鉢		○	
238	明代 初期	染付人物繪小鉢			
239	清代 初期	七寶竹耳香爐		○	No.117
240	宋代	龍泉窯(胎手)茶碗			
241	明代 末期	染付羅漢繪小鉢			
242	明代 中期	染付小鉢			
243	明代	赤繪皿			
244	明代	赤繪皿			
245	清代 初期	七寶(鎊)置物		○	
246	明代 嘉靖年製	染付龍紋皿			
247	宋代	白磁深鉢		○	
248	明代 萬曆年製	赤繪角形皿			
249	明代 初期	古赤繪(金爛手)小鉢			
250	明代 初期	千鳥香爐			
251	清代 初期	白玉製蟹置物			
252		紫檀銀象嵌花臺			
253	清代 乾隆年製	螺鈿皿	参考品		
254	清代	黃南京竹節形水指			
255	明代 末期	宜興均窯水滴			

目録番号	時代	品目	備考	調査等で確認できた作品	作品番号等
256	清代 初期	染付唐子繪茶碗			
257	周代	銅器甌		○	No.114
258	日本徳川季	金母繪煙草盆(二箇)			
259	清代 嘉慶年作	墨(十六個)		○	
260		甲府雲月硯		○	
261		端溪龍刻小隨圓硯		○	
262		端溪井形角硯		○	
263		端溪長方形(裏書刻)大硯			
264		端溪雲龍刻隨圓形大硯			
265	徽明 洪武年製	赤兎唐兎蓮繪鉢	参考品		
266	徽清 康熙年製	五彩小鉢	同		
267	明代 末期	赤繪壺			
268	徽明代 萬曆年製	萬龍文鉢	同		
269	明代 末期	染付後藍壺			
270	徽宋代	天目鉢	同		
271		三彩水指式花瓶	同		

「首藤定蒐集美術品目録」の〔No.163 竹製刺筆筒〕と推定される。

No.107 竹彫仙人渡海置物

時代：清（18世紀）
大きさ：18.0×35.0

松の古木の舟に乗って海を渡る情景を、精緻な丸彫りで表したものである。

「首藤定蒐集美術品目録」の〔No.135 彫刻（竹根）寶船〕と推定される。

漆工

No.108 螺鈿牡丹文長方盆

時代：明（17世紀）
大きさ：3.8×21.3×33.6

螺鈿は、磨いた貝殻の薄片を文様の形に切り、漆面に貼ったり、嵌め込んで装飾する技法。夜行貝や施貝などが用いられ、使用する薄片の厚さにより厚貝法と薄貝法に分けられる。

本作は、朝鮮時代作の可能性も考えられる。「首藤定蒐集美術品目録」の〔No.126 螺鈿長方形香盆〕か。

No.109 俱利軸盆

時代：明（17世紀）
大きさ：4.1×13.3×36.5

俱利は屈輪とも書く。彫漆の一種で、木製の素地に数種の色漆を塗り重ね、鋭利な刃物で独特の渦状の雲文や唐草文、雷文などを彫る。断面には色の異なる漆の層が見れる。中国では屈輪と称される。

「首藤定蒐集美術品目録」には俱利盆1点、俱利軸盆2点が記載されているが、特定できない。

No.110 彫漆人物文盒子

時代：清（18世紀初期）
大きさ：22.0×29.0

彫漆は、木などで作った素地に漆を幾層にも塗り重ね、厚い漆の層に文様を彫刻する技法。唐時代にはすでにあり、宋時代に発展し、元・明時代に最盛期を迎えた。漆の色や文様によって堆朱、堆墨、彫彩漆、屈輪などとよばれる。中国名は、剔紅、剔黑、剔彩など。

本作は、堆朱の蓋付きの容器。蓋の面に山水樓閣や人物、遠景の山や雲の文様を表わし、側面には四つの窓枠を設け、窓の中に花文、外に吉祥の八宝文を配し、地の部分は細かな文様で埋め

ついている。内部は黒漆塗り。清時代の彫漆の特徴である繊細さを遺憾なく発揮している。

「首藤定蒐集美術品目録」の〔No.8 乾隆年製 堆朱盒子一對〕のうちの1点と推定される。

No.111 存星唐草文盆

時代：清（18世紀）
大きさ：3.5×21.0×21.0

存星は存清とも書く。文様を漆絵または色漆を象嵌して表し、輪郭線などを線彫りする技法。線内に金を埋める場合もある。明時代に創始された加飾技法。中国では影填と称される。

本作は、盆面に牡丹文、唐草文、雷文が配され、側面には細密な堆朱が施されている。

「首藤定蒐集美術品目録」の〔No.149 堆朱（存星）香盆〕と推定される。

No.112 俱利軸盆

時代：江戸（18世紀）
大きさ：4.5×22.5×41.5

中国の宋・元時代の俱利が、鎌倉、室町時代に日本に数多く伝えられ、室町時代以降日本でも制作されるようになり、禅宗寺院を中心に建築や工芸の意匠に用いられた。

本作は、清時代作の可能性も考えられる。

金工 他

No.113 雙養文鼎

時代：殷（B.C.2000頃）
大きさ：21.0×7.0

鼎は、円形や方形で、3本または4本の足をもち、一對の耳がつく。動物の肉を煮るのに用いられ、祭祀用の青銅器の中で中心的な役割を持った器。

腹部を雙養文と呼ばれる獣面文で装飾した本作は、鼎の典型的な作例。獣面文は、実在、空想の動物を合成した呪術的な文様で悪霊をはらう霊力を持つとされた。

「首藤定蒐集美術品目録」の〔No.39 銅器雙養文鼎（有銘）〕と推定される。

No.114 觚

時代：殷（B.C.2000頃）
大きさ：25.5×14.0

觚は、口がラッパ状に開き、胴が細く、裾が広がった形の酒杯。

「首藤定蒐集美術品目録」の〔No.257 銅器

觚〕と推定される。

No.115 多乳方鼎

時代：殷（B.C.2000頃）
大きさ：21.0×13.8×16.3

「首藤定蒐集美術品目録」の〔No.47方鼎（有銘）多乳鼎〕と推定される。

No.116 龍鶏置物

時代：唐（618-907）
大きさ：23.0×16.0×16.0

「首藤定蒐集美術品目録」の〔No.75 銅器 龍鶏置物〕と推定される。

No.117 珠瑯宝相華唐草文竹耳香炉

時代：清（17世紀後期）
大きさ：7.5×10.3

日本では七宝と称される珠瑯は、金属製の素地の上に模様の輪郭線を銅線で区割りし、ガラス質の珠瑯釉を充填して焼成する技法。中国では、清時代に宣教師をおしてヨーロッパの新しい珠瑯技法が伝えられ、乾隆（1736-1795）年間に最盛期を迎え、様々な精緻な珠瑯製品が作られた。

「首藤定蒐集美術品目録」の〔No.239 七寶竹耳香爐〕と推定される。

No.118 金銅賢菩薩騎象像

時代：六朝（5-6世紀）
大きさ：7.0

四脚の台座の上に立つ佛の背の上に結跏趺坐する賢菩薩の小金銅仏。六牙の白象に乗って行者の救護に現れる場面を表したものである。

「首藤定蒐集美術品目録」には〔No.210 鍍金銅佛（大一小一）〕、〔No.224 銅製佛像（大一小一）〕が記載されているが、大きさや仏像の種類が記載されていないため、特定することができない。ロシア国立東洋美術館には、首藤コレクションと推定される四体の小金銅仏が収蔵されている。

No.119 金銅観音菩薩立像

時代：六朝（5-6世紀）
大きさ：11.0

No.120 亀趺文楹門礎

時代：江戸（19世紀）
大きさ：3.2×12.5×8.6

裏面に亀形の台座に立つ碑（亀趺）と波文が彫られている。

「首藤定蒐集美術品目録」の〔No.261 端溪龍刻小階圓礎〕か。

福田平八郎

京都国立近代美術館所蔵

No.F-1 双鶴

時代：大正12年（1923）頃
材質：絹本着色
大きさ：143.0×57.4

No.F-2 朝顔

時代：大正15年（1926）頃
材質：絹本着色
大きさ：37.5×50.7

No.F-3 花菖蒲

時代：昭和9年（1934）
材質：絹本着色 額装
大きさ：145.0×82.8
出品歴：第15回帝展

No.F-4 清晨

時代：昭和10年（1935）
材質：絹本着色
大きさ：141.5×51.0
出品歴：五葉会展

No.F-5 芥子花

時代：昭和11年（1936）頃
材質：絹本着色
大きさ：39.7×50.8

No.F-6 牡丹

時代：昭和11年（1936）頃
材質：紙本着色
大きさ：39.0×49.2

No.F-7 真鯉

時代：昭和11年（1936）頃
材質：絹本着色 額装
大きさ：55.3×72.2

No.F-8 青柿写生

時代：昭和13年（1938）
材質：紙本着色
大きさ：37.2×54.2

No.F-9 茄子

時代：昭和14年（1939）
材質：紙本着色
大きさ：18.8×25.4
出品歴：平八郎・桂華二人展

No.F-10 竹

時代：昭和17年（1942）
材質：絹本着色 額装
大きさ：55.2×72.0

編集・発行 大分県立芸術会館

〒870-0152 大分県大分市牧緑町1-61
電話 (097) 552-0077

編集・制作 株式会社 アサツー デイ・ケイ

〒104-8172 東京都中央区築地1-13-1
電話 (03) 3547-2622

佐伯印刷 (株) クリエイティブ事業部
(サイキクリエイティブ)

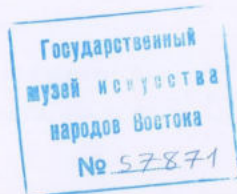
〒151-0051 東京都渋谷区千駄ヶ谷5-26-5
代々木シティホームズ1101号
電話 (03) 5368-4301

印刷・製本 佐伯印刷株式会社

〒870-0844 大分県大分市吉国府1155-1
電話 (097) 543-1211

発行日 平成19年12月11日

©2007 大分県立芸術会館



2 0 0 7 S H U D O C O L L E C T I O N