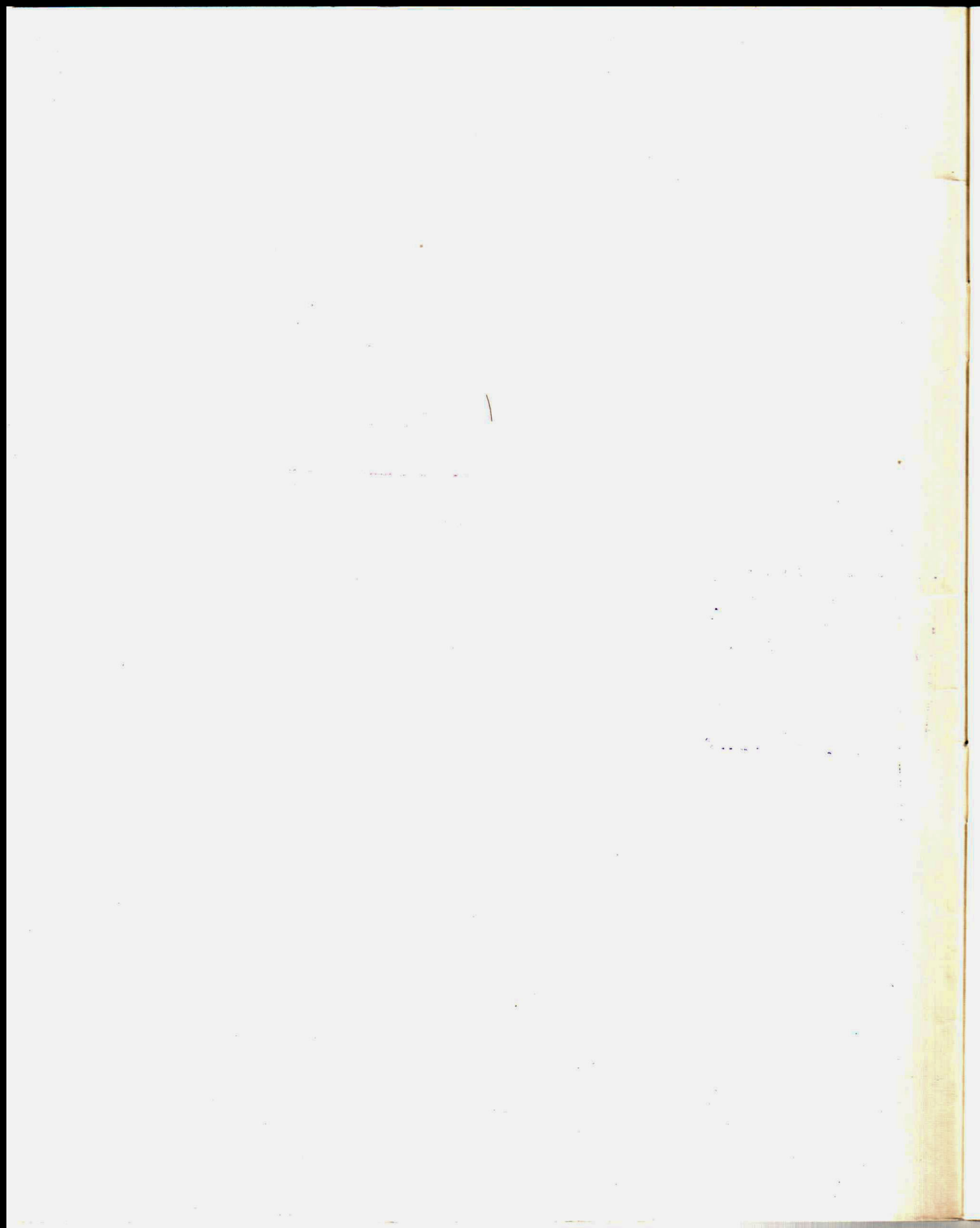


ТУРКМЕНСКИЕ
КОВРЫ
XVIII—
начала XX века





С64-74.2

Т88

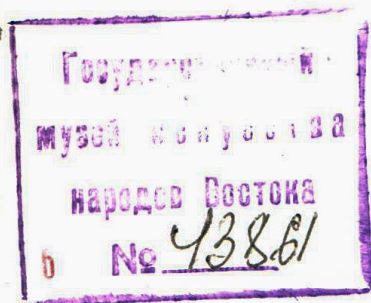
Государственный музей
искусства народов Востока

ТУРКМЕНСКИЕ КОВРЫ

XVIII—
начала XX века

(из собрания ГМИИВ)

КАТАЛОГ ВЫСТАВКИ



Советский художник
Москва
1982

85.12(3) л6
Т 88

Авторы вступительной статьи
и составители каталога
К. Г. Кинаева, Н. П. Некрасова

Выставка подготовлена
сектором хранения и научной обработки ковров и тканей ГМИНВ
Реставратор Т. С. Манукян

Выпущено по заказу Государственного музея искусства народов Востока

© Государственный музей искусства народов Востока, 1982

Государственный музей искусства народов Востока обладает значительной коллекцией ковров, насчитывающей более тысячи экспонатов. Среди них можно выделить небольшую (около 200 вещей), но ценную в историческом и художественном отношении коллекцию туркменских ковров и ковровых изделий XVIII—XX веков. В ней представлены основные виды ковровых изделий туркменских племен, занимавшихся ковроткачеством.

Выставка «Туркменские ковры XVIII — начала XX века», на которой показано 125 ковровых изделий, знакомит зрителей с большей частью туркменской коллекции впервые. Это вторая в истории музея экспозиция, посвященная туркменскому ковроткачеству. Впервые небольшая часть нашего собрания была показана в музее в 1927 году. В последующие годы коллекция нашего музея пополнилась многими прекрасными образцами туркменского ковроткачества.

Настоящая выставка вводит зрителей в своеобразный мир традиционного туркменского декоративно-прикладного искусства. Восточный ковер, и особенно ковер кочевого круга, имеет функциональное и декоративное назначение: он формирует внутреннее пространство и внешний облик жилища, является неотъемлемой частью быта и одновременно его украшением. Ковровое искусство отражает богатство эстетических представлений народа, его культуру, в символике орнаментов туркменского ковра выражены этические воззрения народа, его взгляд на мир. Как произведение народного искусства ковер является средоточием и воплощением творческой энергии народа. Все это делает каждый ковер произведением высокого искусства.

Туркменское ковроткачество связано с основным занятием населения — кочевым скотоводством. Изготовление разнообразных ковровых изделий обусловлено оборудованием жилища — юрты, которая представляет собой компактную переносную конструкцию, чрезвычайно удобную в кочевой жизни. К XIX веку, которым датируется основная масса ковров коллекции, система оборудования юрты была досконально разработана, выработаны оптимальные устойчивые типы компонентов жилища. Ковры, в зависимости от назначения, имели различные размеры и формы. Выделялись крупные постилочные ковры-халы и разнообразные завесы входа в юрту: энси — ковры для завешивания дверного проема с внешней стороны юрты, гермечи — небольшие прямоугольные коврики для завешивания порога внутри юрты и капунуки — ковры П-образной формы, обрамляющие дверной проем внутри, а также длинные и узкие ковровые полосы для украшения и скрепления снаружи деревянных частей юрты — ак юп или иолам.

Существовал набор многочисленных ковровых мешков и сумок, крепившихся на стенах юрты во время стоянок и на боках вьючных животных во время перекочевков, служивших для перевозки бытовых вещей. Это большие мешки — чувалы, широкие, но мелкие сумки — мафрачи, переметные сумки-хурджины и разнообразные по форме сумки — торбы для мелкой утвари. Ковровые изделия широко использовались для убранства вьючных животных — верблюдов и лошадей. Особенно интересны ковры, украшавшие верблюдов во время свадебных церемоний: асмалдыки — парные пятиугольные коврики на бока верблюда, халыки — нагрудные украшения, имеющие П-образную форму, дуё-башлы-

ки — небольшие прямоугольные коврики, прикрывавшие голову верблюда, и ковровые ленты, обвязывавшие колени верблюда. Для лошадей ткались богатые попоны и наседельники.

Ковроткачество у туркмен было традиционным занятием. Каждая женщина обучалась этому ремеслу с раннего возраста. Материалом для ковров служила в основном овечья шерсть иногда с добавлением верблюжьей или козьей. Она использовалась для основы, утка и ворса. У некоторых племен отдельные элементы орнамента выполнялись хлопком или шелком. Для окраски шерсти пользовались натуральными красителями растительного или животного происхождения, в основном местными, за исключением некоторых привозных, в частности, индиго и кошенили. Крашение производилось самими мастерицами в домашних условиях. Цветовая гамма строилась на сочетании различных оттенков красного и синего, коричневого и белого цветов с небольшим добавлением желтого или оранжевого.

Ковры ткались на горизонтальных ковровых станках простой конструкции с помощью небольшого набора несложных инструментов. Станок представлял собой несколько соединенных друг с другом деревянных балок, вкопанных в землю. На них натягивались нити основы, на которых завязывались ряды ворсовых узлов, закреплявшиеся нитями утка. Туркменские ковровщицы применяли ворсовые узлы двух типов: полуторный — сенне и двойной гердес. Стрижка ворса производилась ножом или ножницами. Примитивность станка и инструментов поразительно контрастировала с добротностью получаемых ковровых тканей, которая являлась результатом накопления народными мастерицами навыков, передававшихся из поколения в поколение. Для туркменских ковров характерна высокая плотность тканья: на одном кв. дм располагалось от 650 до 7 тысяч ворсовых узлов, что делало их очень прочными.

При всем разнообразии видов ковровых изделий композиционное построение каждого из них организовано по принципу центрального поля и каймовой рамы. В орнаментальных построениях центрального поля чаще всего применяется принцип двуслойной симметрии, основным элементом которого является многоугольная розетка — гёль. Каймовая рама обычно представляет собой одну или несколько орнаментальных полос разной ширины, ограничивающих центральное поле. В некоторых изделиях существуют дополнительные горизонтальные каймы — элемы. Орнаментальное построение каймовых полос организуется, как правило, по принципу ритмического чередования одного и того же элемента — раппорта. Набор орнаментальных элементов связан с формой и назначением предмета, а также с его племенной принадлежностью.

Туркмены представляли собой этническую общность племен, населявших территорию Средней Азии между Каспийским морем и Амударьей. Декоративно-прикладное искусство туркмен складывалось на протяжении веков в тесном взаимодействии культурных племенных традиций, однако каждая этническая группа сохранила до конца XIX века некоторые индивидуальные черты своей изначальной художественной системы, что выражалось как в особенностях материала и технологии производства, так и в трактовке орнаментов. Наиболее широко ковроткачеством занимались туркмены племен салор, сарык, теке, номуд, эрсари, чоудор. Распространение ковроделия на территории Туркмении

связано с расселением перечисленных племенных групп. Славились коврами южные районы Мургабского оазиса. До середины XIX века здесь жили салоры. С середины XIX века их вытеснили сарыки, занявшие эту территорию и воспринявшие достижения салорского ковроделия. Ковровые изделия этих двух туркменских племен в торговой практике XIX — начала XX века назывались пендинскими, по названию селения Пенде — центра коврового производства. Это название употребляется и в научной литературе. По художественному качеству ковровые изделия салоров и сарыков в 70—80-е годы XIX века считались лучшими среди туркменских. Во второй половине XIX века салоры, вытесненные сарыками из Пендинского оазиса, переселились в Серахский район, где перешли к занятию земледелием и почти прекратили изготовление ковров. Однако салорские узоры, использовавшиеся сарыками, широко вошли в орнаментику ковровых изделий других туркменских племен. Салоры перестали производить ковры задолго до того времени, когда началось широкое товарное производство туркменских ковров, которое вызвало видоизменение ковровых форм, композиций, орнаментов. Это делает салорские ковры особо ценным источником для познания наиболее древних черт в технике и художественном облике ковра.

В центральных районах Закаспия ковроделием занимались текинцы, которые к XVIII веку стали наиболее многочисленным и сильным племенем. Ковроделие текинцев — древнейший и развитый промысел с устойчивыми техническими и художественными традициями. С середины XIX века оно приобрело товарный характер. Текинские ковры пользовались на внутреннем и внешнем рынке большим спросом. В некоторые годы они составляли 90% всей продаваемой ковровой продукции, с чем, видимо, и связаны многообразие и многочисленность текинских ковров в мировых музейных коллекциях.

Территории, примыкавшие с севера, востока и запада к пустыне Каракум от берегов Каспийского моря до левого берега Амударьи, занимали племена иомудов, чоудоров, игдыров, шийхов, гокленов и др. Крупное племя иомудов, активно занимавшихся ковроткачеством, оказывало влияние на более мелкие туркменские племена, жившие по соседству. Иомуды раньше других племен перешли к товарному производству ковров. По своему художественному облику их изделия резко отличались от ковров других туркменских племен.

Своеобразно и интересно ковровое искусство районов, расположенных по берегам среднего течения Амударьи. Здесь ковроткачеством занималось в основном племя эрсари, весьма сложное по своему этническому составу, а также некоторые другие мелкие туркменские племена. Эти районы были производственной базой для коврового рынка Бухары XIX — начала XX века. Основным видом ковровых изделий здесь были большие постилочные ковры. Это связано с тем, что на этих территориях туркмены всегда совмещали скотоводство с земледелием, и основным видом жилища был глинобитный дом. Юрта использовалась лишь в качестве летнего жилища, поэтому потребность в разнообразных вещевых мешках и юртовых дорожках была незначительной.

На этой выставке экспонированы ковровые изделия всех перечисленных племенных групп.

Ковры группы салор в музейных коллекциях сравнительно немногочисленны.

численны. Это связано с ранним переходом племени к оседлому образу жизни. Отказ от кочевого скотоводства, занятие земледелием уничтожили материальные предпосылки для занятия ковроткачеством.

На выставке представлено 11 экспонатов группы салор: наружные завесы входа в юрту — энси и крупные вещевые мешки — чувалы. Среди них особое место занимают два фрагмента лицевой части чувалов, датированные XVIII веком (инв. №№ 2813 III, 2814 III). Они выполнены из материалов, традиционных для данного круга (шерсть с небольшим добавлением шелка), в традиционной технике (полуторный узел сенне) и по традиционной композиционной схеме (центральное поле и каймовая рама). Однако на редкость лаконичная монументальная трактовка основных элементов орнамента центрального поля и элема (чувалгёли и крупные цветочные формы) в сочетании с изысканностью колористической гаммы, в которой использованы четыре оттенка красного цвета, два — синего, коричневого, белый и желтый, выделяют эти чувалы из общего ряда изделий подобного рода. Примечателен также необычайно широкий ритм в расположении элементов орнамента этих чувалов. Это единственные экспонаты в нашей коллекции, которые имеют соотношение орнамента и фона 1 : 1, что делает их уникальными произведениями туркменского ковроткачества.

Большой интерес в этой группе представляют энси, своеобразные по своему композиционному построению и набору орнаментальных элементов (инв. №№ 1421 III, 1460 III и 4093 III), что связано с их функциональным назначением как завесы дверного проема. Особенность композиций этих энси заключается в П-образности каймовой рамы и необычной композиционной схеме центрального поля.

Центральное поле энси менее значимо в масштабном отношении, чем в других видах ковровых изделий туркмен. Горизонтальной панелью оно поделено на две части, в каждой из которой расположен «михраб» * или композиция, близкая к нему. П-образная каймовая рама, не замкнутая в нижней части завесы, наиболее четко прослеживается в ранних коврах, форма и орнаменты которых еще не изменились под влиянием товарного ковроткачества. Такой пример дает энси первой половины XIX века (инв. № 1421 III). В более поздних вещах кайма обрамляет ковровое изделие с четырех сторон, однако орнаментальное заполнение каймовых полос в нижней части ковра на уровне элема изменяется графически и колористически (инв. №№ 1460 III и 4093 III). Эти энси датируются второй половиной XIX века.

Наиболее близки к салорам сарыки, воспринявшие и развившие традиции ковроделия салоров, поэтому сарыкские ковровые изделия похожи по своему художественному облику на салорские. Долгое время в научной литературе бытовало мнение, что племя сарыков не имело самостоятельной традиции ковроткачества и целиком усвоило опыт салоров после переселения в Пендинский оазис. Считалось, что сарыкские ковровщицы только копировали салорские рисунки, и их изделия не отличались высокими техническими и художественными качествами. Однако исследования советских ученых показали, что опыт салорских ков-

* Михраб — святилище (арабск.), молитвенная ниша в стенке мечети, обращенная к Мекке; украшается орнаментальной резьбой, инкрустацией, росписью.

ровщиц наложился на давнюю традицию сарыкского ковроткачества. В XIX веке ковроделие у сарыков также было высоко развито, мастерицы обладали хорошими техническими навыками и наряду с салорской орнаментацией широко употребляли чисто сарыкские орнаментальные элементы. Помимо орнаментов, сарыкские ковровые изделия отличались от салорских некоторыми техническими признаками — типом узла, уткóм и пр.

Сарыкская группа представлена на выставке 17 экспонатами разных типов: это халы, энси, чувалы, мафрачи, капунуки.

Обращает на себя внимание очень традиционная и монументальная завеса входа в юрту — энси (№ 24930 кп). Художественный образ этого произведения связан, в первую очередь, с совершенством колористического решения, построенного на гармоничном сочетании оттенков красного цвета высококачественной шелковистой шерсти и контрасте темной блестящей поверхности шерсти с упругими матовыми вкраплениями хлопка. Впечатление усиливается за счет необычайно живых растительных форм каймы, как бы вырастающих из элема. В такой живописной трактовке орнаментальных элементов, безусловно, сказалась творческая индивидуальность народной мастерицы.

Такой же тип художественного решения (характер цветовой гаммы, сопоставление различных материалов) применен в чувале первой половины XIX века (инв. № 4743 III). В нем, как и в других сарыкских изделиях, впечатление необыкновенной мягкости ковровой поверхности создается не только за счет высококачественных материалов шерсти и хлопка, но и благодаря использованию традиционного для этого племени двойного ворсового узла, придающего ковровой ткани особую гибкость и эластичность. Этому способствует и сравнительно небольшая плотность тканья — 2700 узлов на один кв. дм. Композиция центрального поля этого чувала решена в очень насыщенных ритмах — соотношение орнамента и фона 1 : 0,1. Насыщенность и динамичность композиции усиливается принципом диагональной симметрии в расположении цветных единиц.

Капунук (инв. № 2126 III) — обрамление дверного проема внутри юрты интересен не просто как высокохудожественное произведение коврового искусства, но и как этнографический атрибут, дающий более полное представление об интерьере жилища. Этот капунук датируется началом XX века. Его ценность состоит в том, что он сохранил в полной мере все детали украшений, характерных для мелких ковровых изделий: длинную разноцветную бахрому с пышными кистями, плетеные шнуры и жгуты. Богатое убранство капунука дополнено использованием стеклянных и пастовых бусин и металлических бляшек. К сожалению, подобные детали в более ранних произведениях не сохранились. Этот экспонат дает нам редкую возможность представить себе целостный художественный образ подобного рода ковровых изделий, который в большой степени формируется именно за счет дополнительных элементов убранства.

Как уже говорилось выше, в мировых коллекциях и в коллекции ГМИНВ наиболее многочисленна и разнообразна группа ковров и ковровых изделий племени теке. Для текинских ковров характерны особенно высокие технические показатели — тонкость и высокая плотность тканья, выделяющие их даже среди всей туркменской группы ковров,

которая по уровню технического совершенства занимает одно из первых мест в мировом ковроткачестве.

Очевидно, это было одним из факторов, способствовавших их популярности как среди самих туркмен, так и в других странах Востока и в Европе.

Текинские ковры считаются классическим типом туркменского ковра вообще. В них действительно в полной мере используются основные принципы построения композиции и орнамента ковров этого круга: двусная симметрия в графическом решении, диагональная симметрия в цветовой композиции, традиционная и характерная орнаментальная единица — многоугольная розетка гёль. Многие исследователи ковров считают, что гёль является родовым знаком племени. Об этом свидетельствует устойчивость типов гёлей каждого племени, их название по названию племени, а также тот факт, что племенные гёли в традиционный период практически не заимствовались. Из литературных источников известно, что тотемами туркменских племен являлись птицы. Поэтому орнаментальные мотивы гёлей часто истолковываются как изображение птиц. В целом же вопрос этимологии орнаментов туркменских ковров разработан еще недостаточно полно и должен стать предметом специальных исследований.

В туркменских коврах изобразительные мотивы встречаются довольно редко, чаще в них преобладают абстрактно-символические элементы. Трудно сказать, является это результатом трансформации первоначально изобразительного языка или же ковровые орнаменты сохраняют свои изначальные абстрактные формы, которые могли диктоваться и самой техникой ковроткачества. Скорее всего эти две линии существовали и развивались параллельно, взаимно обогащая друг друга.

На нашей выставке представлено 49 экспонатов группы теке, среди них халы, энси, гермечи, чувалы, мафрачи, хурджины, халыки, асмалдыки, которые датируются XVIII — началом XX века.

Не находит себе аналогий в публикациях музейных собраниях гермеч — коврики для завешивания порога в юрте, датируемый XVIII веком (инв. № 2645 III). Это единственный экспонат в нашей коллекции, центральное поле которого заполнено орнаментом «итик гюль келети» (цветок с двумя парами опущенных веток), обычно употребляющимся в элементах — дополнительных горизонтальных каймах ковров и ковровых изделий. (В энси, например, эта кайма понимается как «земля».) Видимо, функциональное назначение гермеча определило такую орнаментацию центрального поля. Очень интересна и необычна внешняя полоса каймовой рамы данного гермеча, заполненная зооморфными изображениями — фигурками козла. В трактовке этого мотива стилизаторская тенденция удивительно сочетается с жизненной конкретностью. Можно сопоставить этот гермеч с другим, хранящимся в одном из западногерманских частных собраний. При аналогичном центральном поле каймовая рама орнаментирована элементом «сайнак» (рога). Вероятно, эти два орнамента выражают одну и ту же идею только различными способами — фигуративно-изобразительным и абстрактно-символическим. Ценность этого экспоната увеличивается сохранностью бахромы.

Весьма характерными для ковроткачества текинцев являются вещицевые мешки гызыл-чувалы и ак-чувалы, представленные на выставке

восемью экспонатами (инв. №№ 4518 IIIа, б, 23670 кп, 23669 кп, 842 III, 1272 III, 5530 III, 1274 III). Эти произведения выделяются необычной для ковровых изделий композиционной структурой, которая строится на контрастном чередовании орнаментированных и неорнаментированных горизонтальных полос. При отсутствии каймовой рамы расширенная и специфически орнаментированная нижняя полоса выполняет роль элеме. Контрастность композиционного построения усиливается разностью техник — ворсовой в орнаментированных и безворсовой в неорнаментированных, а также сопоставлением красного и белого фона полос. Эти экспонаты отличаются необычайно высокой техникой тканья: от 3895 (инв. № 5530 III) до 6890 ворсовых узлов на один кв. дм (инв. № 842 III).

Текинская коллекция представляет также интересные образцы украшений для «свадебных» верблюдов. Наиболее известным, опубликованным в изданиях ГМИНВ, является асмалдык — один из парных пятиугольных ковриков, украшавших бока верблюда, датированный первой половиной XIX века (инв. № 1085 III). Этот экспонат, помимо своей оригинальной формы, привлекает внимание использованием зооморфных и растительных мотивов, где конкретность образа достигается сочетанием абстрактно-геометрических элементов: группа из нескольких треугольников, зубчатых форм, П-образных фигур воспринимается как побег с листьями, распустившийся цветок, фигурка птицы и т. п., что характерно, видимо, для текинской художественной традиции. Использование очень тонкой белой шерсти для основы, традиционная цветовая гамма — три оттенка красного цвета, два оттенка синего, коричневый и белый, светлый тон марены (красного красителя), — традиционный для текинцев полуторный узел сенне, очень короткий ворс, плотное тонкое тканье (3478 узлов на 1 кв. дм) — все это в сочетании с системой построения композиции и орнамента делает экспонат характерным произведением и одновременно шедевром текинского ковроткачества.

Халыки — нагрудные украшения верблюда — представлены на выставке двумя экспонатами (инв. №№ 840 III, 1362 III). Это небольшие коврики П-образной формы с треугольным фестом посередине, украшенные бахромой. После окончания свадебной церемонии халык вешали на дверь юрты молодых, а позже стали ткать специальные завесы подобной формы, но иных размеров и орнаментов. Некоторые исследователи туркменских ковров считают, что халыки послужили прототипом капунуков — украшений дверного проема в юрте.

Халык, датируемый XVIII веком (инв. № 840 III), дает наглядный пример гармонических пропорций: сбалансированность размеров отдельных частей изделия, уравновешенность в соотношении центрального поля и каймовой рамы как в размерах, так и в графическом решении орнамента. Совершенство цветовой композиции усиливается использованием неокрашенной светлой шерсти медового оттенка вместо белого и тем особым отпечатком времени, который выражается в шелковистом блеске поверхности шерсти и неуловимой игре оттенков красного и синего, приглушенных естественным потемнением марены и индиго.

Иомудские ковры и ковровые изделия, как и текинские, достаточно многочисленны и разнообразны в музейных и частных собраниях. Иомуды издавна ткали ковры не только для собственных нужд, но и для рынков крупных городов Средней Азии и Ирана. Кроме того, жившие

по соседству с иомудами многочисленные мелкие туркменские племена находились под их сильным влиянием и восприняли особенности коврового искусства иомудов. Поэтому выделить их продукцию из общей массы ковров, считающихся иомудскими, невозможно.

На выставке представлено 25 ковров и ковровых изделий этого племени: халы, энси, чувалы, мафрачи, мелкая торба — игсалик, асмалдыки и юртовые полосы — ак юп. Яркая индивидуальность их художественного образа определяется своеобразием иомудских гёлей и цветовой гаммы. Иомудские гёли — «дырнам» и «кепсе» организованы по иному принципу, чем гёли других племен, и по своей форме скорее напоминают ромб, чем многоугольную розетку. Принцип построения «кепсе»-гёля не имеет аналогов среди гёлей других туркменских племен.

Иомудские ковровщицы использовали более темные тона красного цвета, часто приближающиеся к коричневому и вишневому. Эти густые глубокие тона в сочетании с синим, белым, часто зеленым и оранжевым придают иомудским коврам особое благородство и красочность.

Туркменские ковры-намазлыки (молитвенные коврики) со специфической для этого вида изделий композицией — большая редкость в музейных коллекциях мира. Они ткались только для семьи, поэтому развитие товарного ковроткачества на них не повлияло. В коллекции ГМИНВ представлен образец классического намазлыка, датируемый XIX веком (инв. № 1292 III). Интересно, что шестигульная форма ковра как бы подчиняется традиционной для намазлыка композиции, организующим началом которой является изображение михрабной ниши. Особую нарядность этой обрядовой вещи придает обилие белого цвета в орнаменте, который иомудские ковровщицы очень умело и широко использовали также и в некоторых мелких ковровых изделиях. К таким изделиям относятся иомудские асмалдыки — украшения на бока верблюда, которые представлены на выставке тремя экспонатами (инв. № 1404 III, 1090 III, 2114 III). Серединные каймы асмалдыков имеют характерный для иомудов белый фон. Включает много элементов белого цвета и орнамент «гапырга», заполняющий центральное поле.

Наша коллекция дает пример использования иомудами белого фона и на центральном поле ковровых изделий, в частности ак юп — юртовая полоса XIX — начала XX века (инв. № 2123 III). Наряду с энси ак юпы формировали внешний облик жилища. Композиция центрального поля полосы дает образец оригинального построения, подчиненного форме изделия (размер полосы 46×1550 см). Центральное поле состоит из семи композиционно завершенных неравных частей, орнаментированных элементами, характерными для всего иомудского круга, но по-разному трактованными в каждой части.

Иомудские чувалы, пожалуй, наиболее монументальны по своему художественному решению среди всех туркменских чувалов. Такой облик складывается из многих компонентов, но главный среди них — элем, очень крупный в масштабном отношении, часто не орнаментированный или орнаментированный крупными растительными формами в очень широких ритмах. По ритмике элемов иомудские чувалы напоминают фрагменты салорских чувалов, описанные выше.

Ковры туркмен, населявших районы среднего течения Амударьи, представлены на выставке 21 экспонатом — это халы, чувалы и мафра-

чи. Самобытность коврового искусства этих районов связана с тем, что население их принадлежит к разным родовым группам племен эрсари, салор, олам и др. и представляет собой сложное этническое образование. Основная масса населения относится к многочисленному племени эрсари, обитавшему здесь с XVIII века. В группе эрсари высоким уровнем развития ковроткачества отличается род кзыл-аяк, числящийся в составе эрсаринцев с XVII века, но этнически, возможно, связанный с племенем теке. В ковровой орнаментике, costume, ювелирном искусстве текинцев и кзыл-аяков наблюдается много общих черт.

Среди ковров различных племенных групп, населяющих территорию течения Амударьи, как особая типологическая группа выделяются ковры, производившиеся в селении Бешир — крупнейшем центре туркменского ковроткачества XIX века. В литературе эта группа известна под названием беширской. Основную массу населения в Бешире составляли салоры и оламы. Результатом взаимодействия художественных традиций различных племенных групп является совершенно оригинальный облик беширских ковров. Самобытность и даже некоторая непохожесть их на общеизвестный туркменский тип определяется, в первую очередь, тем, что композиция центрального поля не строится по принципу двуслойной симметрии. Как правило, это раппортное, иногда центрическое построение крупных орнаментальных фигур при явном преобладании орнамента над фоном. Сами орнаментальные элементы (в основном многообразные растительные формы и звездчатые розетки) по своей стилистике резко отличаются от основной массы туркменских орнаментов. Если главная композиционная единица центрального поля туркменских ковров — гёль выступает всегда как завершенная и самостоятельная форма, то орнаменты беширских ковров, как правило, тесно связаны друг с другом в графическом и цветовом решении, что и определяет их стилистику. Беширские мастерицы добивались удивительного впечатления живых растительных форм при весьма геометризованной трактовке каждого отдельного элемента орнамента.

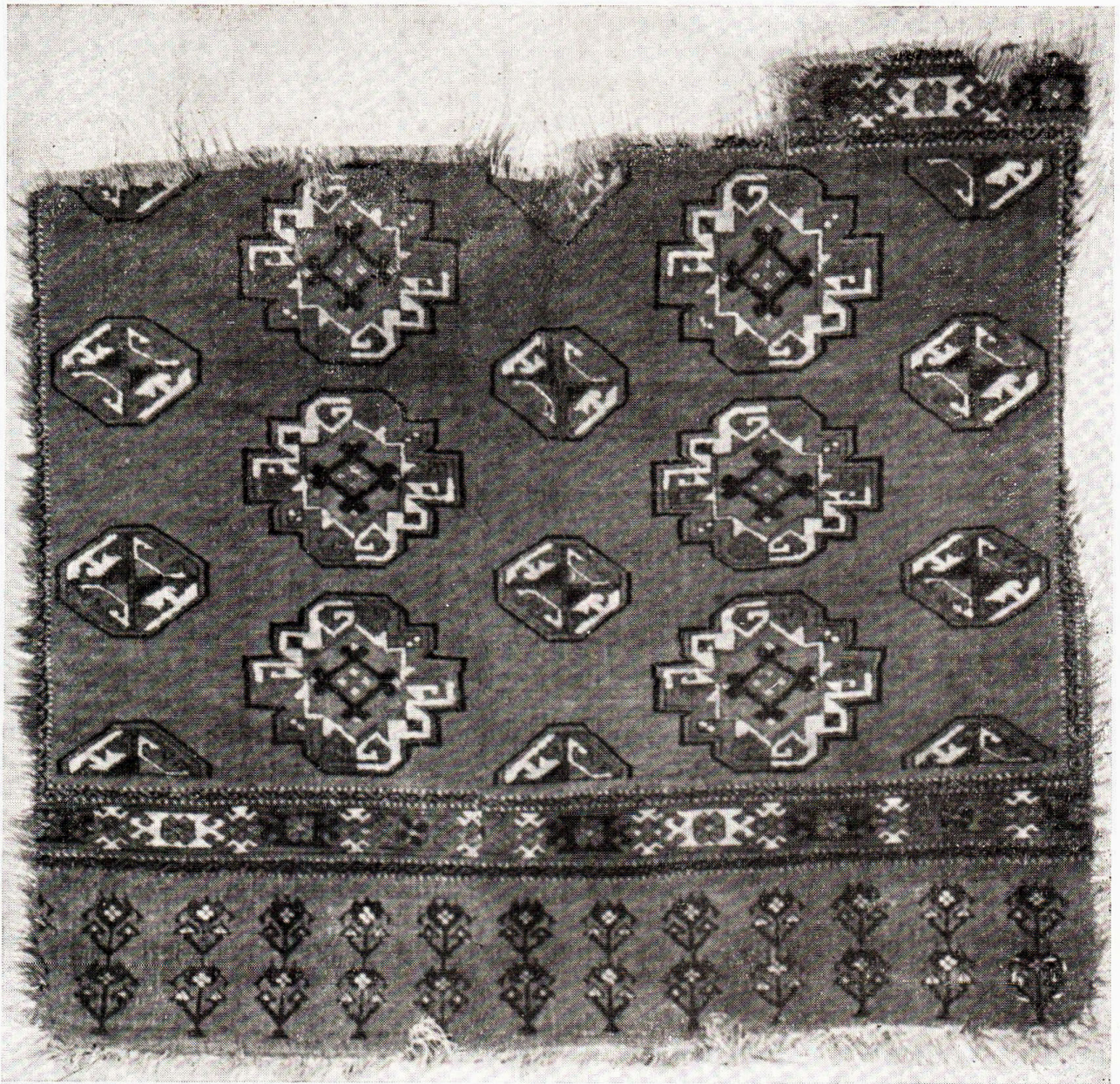
Колористические композиции беширских ковров, видимо, не так строго регламентированы, как во всех других туркменских коврах, поэтому они подчас кажутся неожиданными. В них обычно отсутствуют диагональные цветовые ритмы, цветовые сопоставления более контрастны, намного реже встречаются различные оттенки одного цвета.

Беширские ковры по своему художественному облику приближаются к некоторым типам кавказских и среднеазиатских ковров, сходство дополняется их техническими данными — сравнительно высоким ворсом при небольшой плотности изделия (от 650 до 1280 узлов на 1 кв. дм).

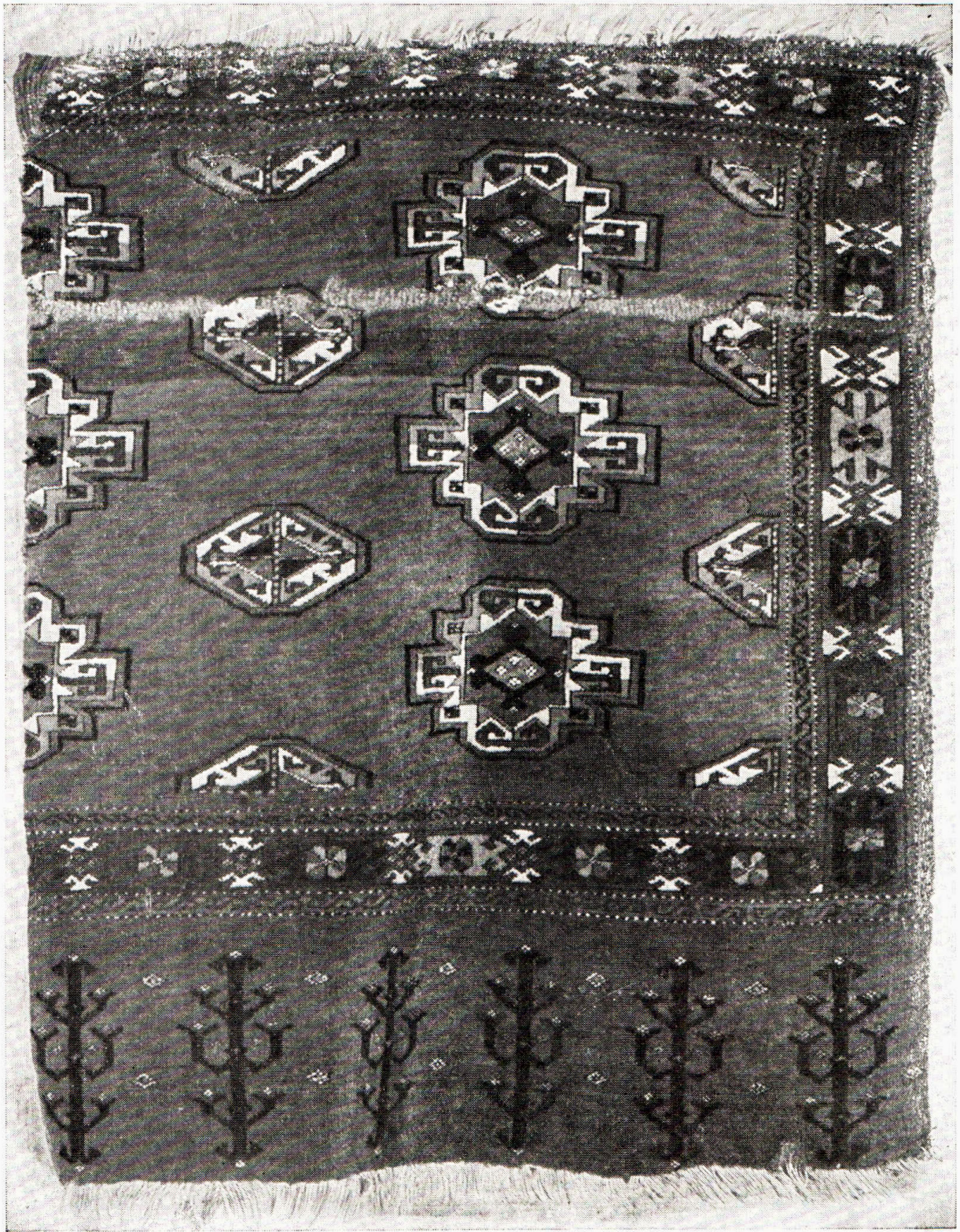
Ковровое искусство туркмен несет в себе черты высокого художественного мастерства, основанного на многовековой традиции коврового ткачества. Совершенные технические и художественные достоинства ковровых изделий, которые являются результатом коллективного творческого опыта многих поколений народных мастериц, принесли туркменским коврам всемирную известность.

Настоящая выставка дает возможность познакомиться со всеми основными типами ковров и ковровых изделий туркмен, понять их своеобразие в ряду ковров огромного ковроткаческого региона.

К. Қинаева, Н. Некрасова



ВЕЩЕВОЙ МЕШОК — ЧУВАЛ (ФРАГМЕНТ ЛИЦЕВОЙ ЧАСТИ)
САЛОР. XVIII в. ИНВ. № 2813 III



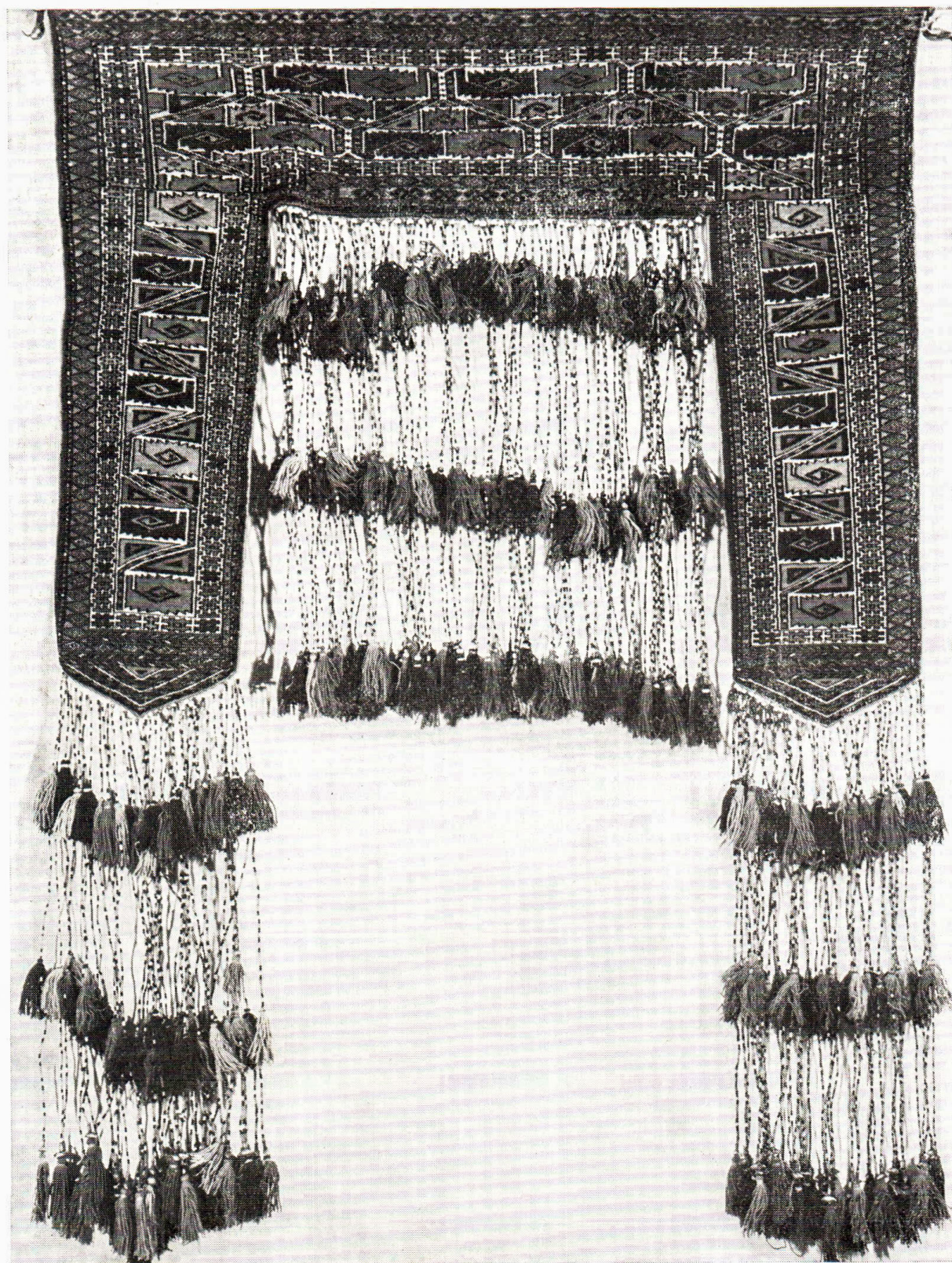
ВЕЩЕВОЙ МЕШОК — ЧУВАЛ (ФРАГМЕНТ ЛИЦЕВОЙ ЧАСТИ)
САЛОР. XVIII в. ИНВ. № 2814 III



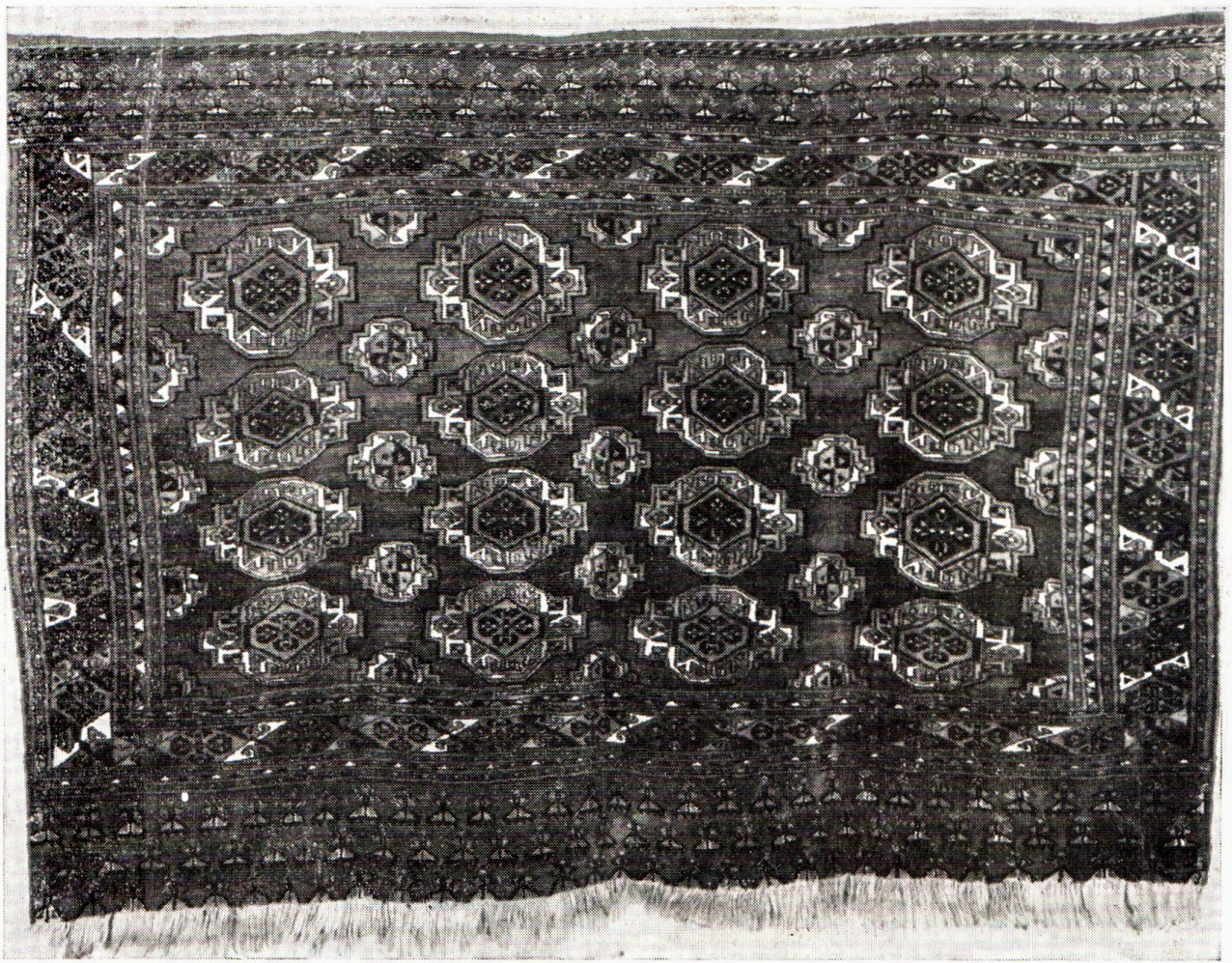
ВЕЩЕВОЙ МЕШОК — ЧУВАЛ (ФРАГМЕНТ ЛИЦЕВОЙ ЧАСТИ)
САЛОР. XVIII в. ИНВ. № 1080 III



ЗАВЕСА ВХОДА В ЮРТУ — ЭНСИ
САРЫК. ВТОРАЯ ПОЛОВИНА XIX в. № 24930 кп



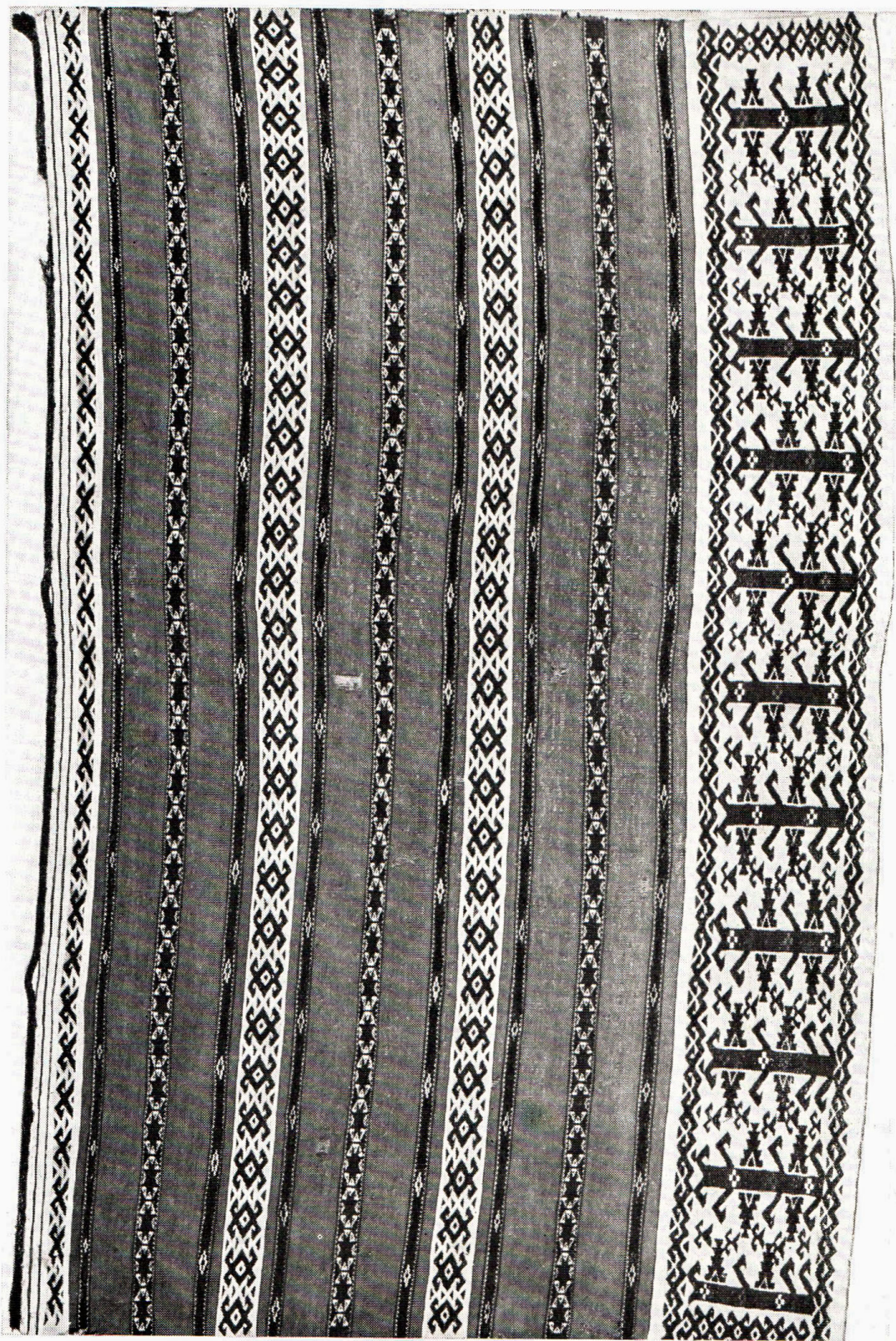
ЗАВЕСА ВХОДА В ЮРТУ — КАПУНУК
САРЫҚ. НАЧАЛО XX в. ИНВ. № 2126 III



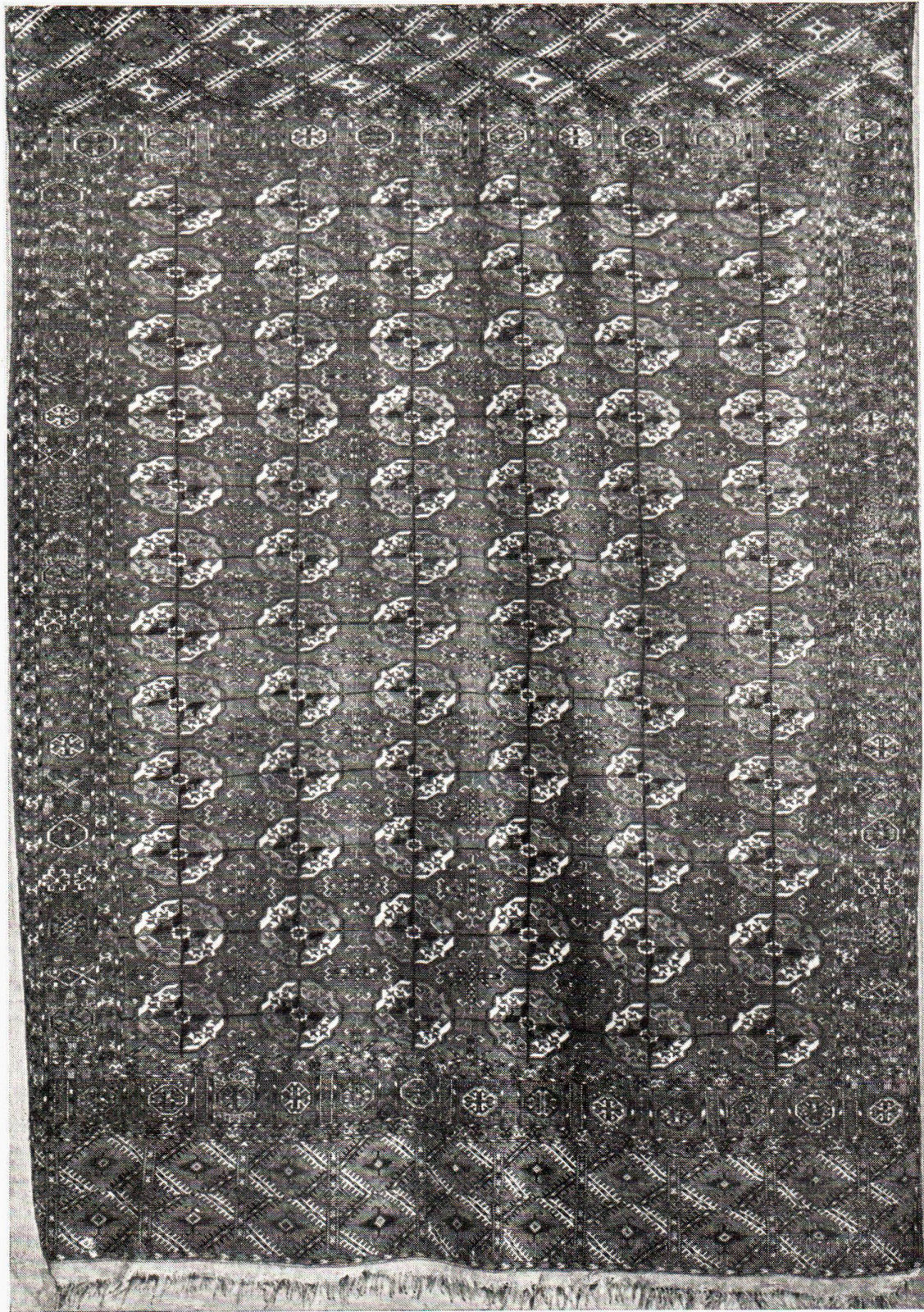
ВЕЩЕВОЙ МЕШОК — ЧУВАЛ (ЛИЦЕВАЯ ЧАСТЬ)
САРЫК. ПЕРВАЯ ПОЛОВИНА XIX в. ИНВ. № 4743 III



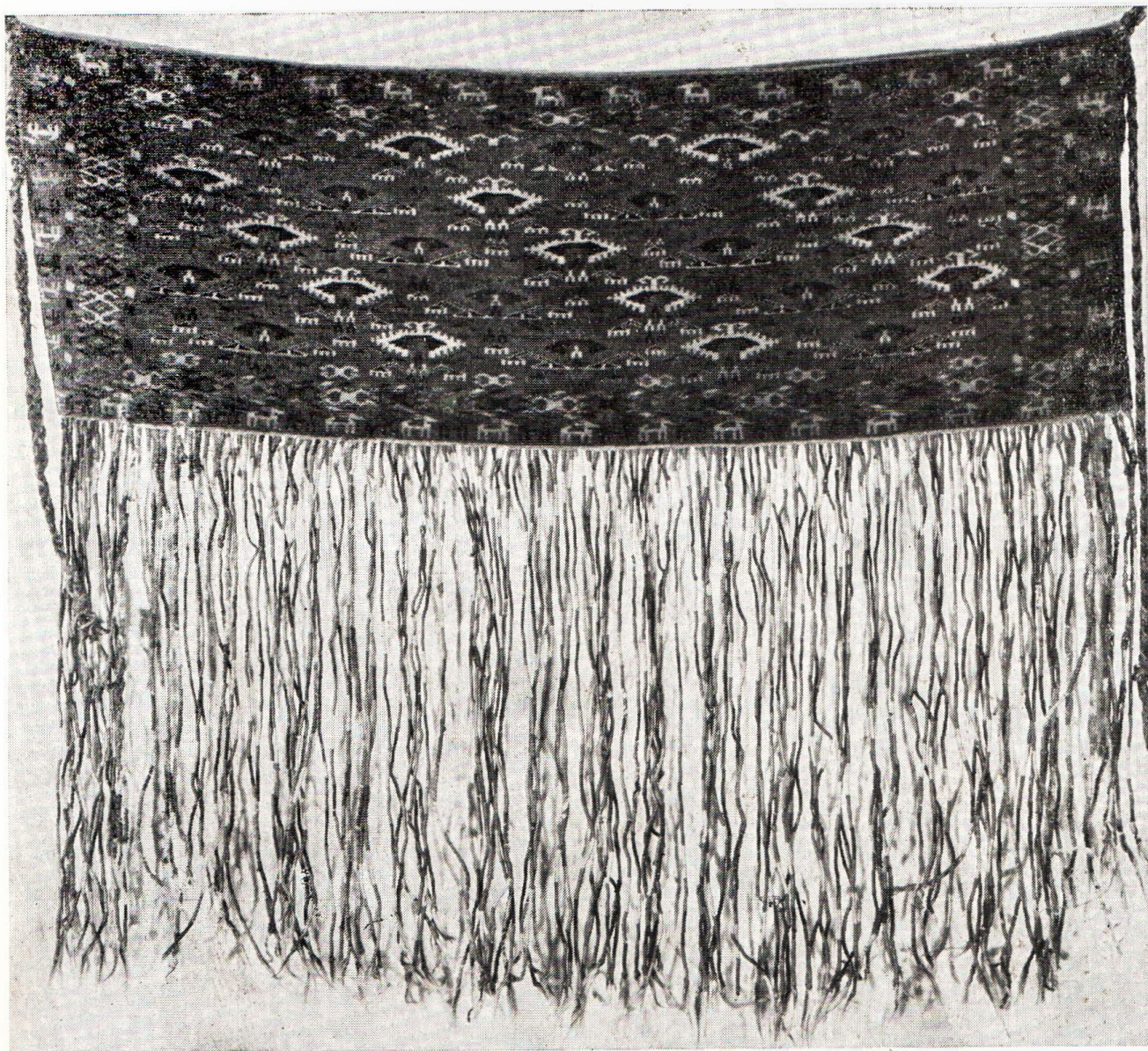
ВЕЩЕВОЙ МЕШОК — ЧУВАЛ (ЛИЦЕВАЯ ЧАСТЬ)
ТЕКЕ. ПЕРВАЯ ПОЛОВИНА XIX в. ИНВ. № 1082 III



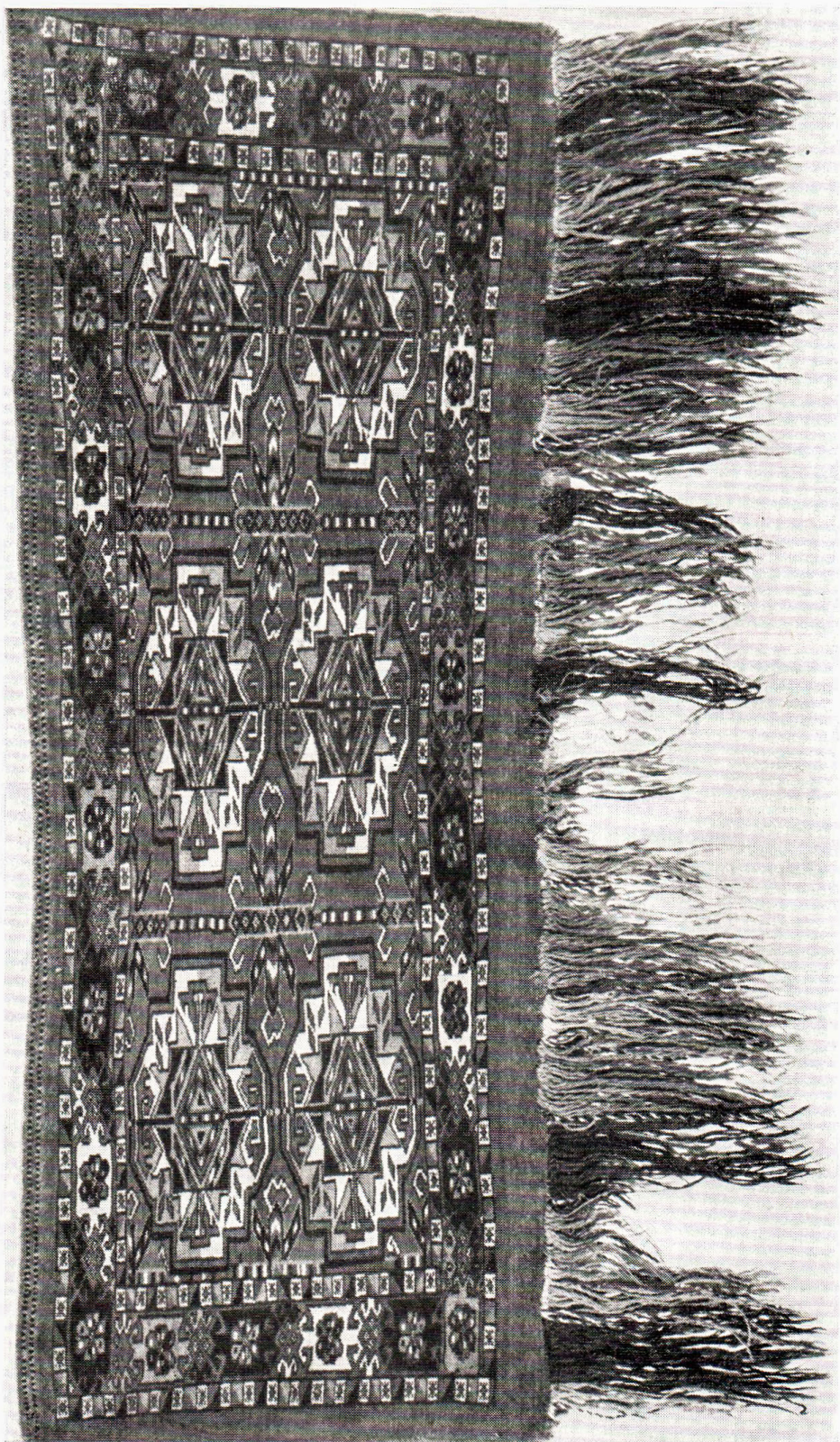
ВЕШЕВОЙ МЕШОК — АК-ЧУВАЛ (ЛИЦЕВАЯ ЧАСТЬ)
ТЕКЕ. СЕРЕДИНА — ИЛИ ВТОРАЯ ПОЛОВИНА XIX в. ИНВ. № 6748 III



КОВЕР
ТЕКЕ. КОНЕЦ XVIII — НАЧАЛО XIX в. ИНВ. № 1431 III



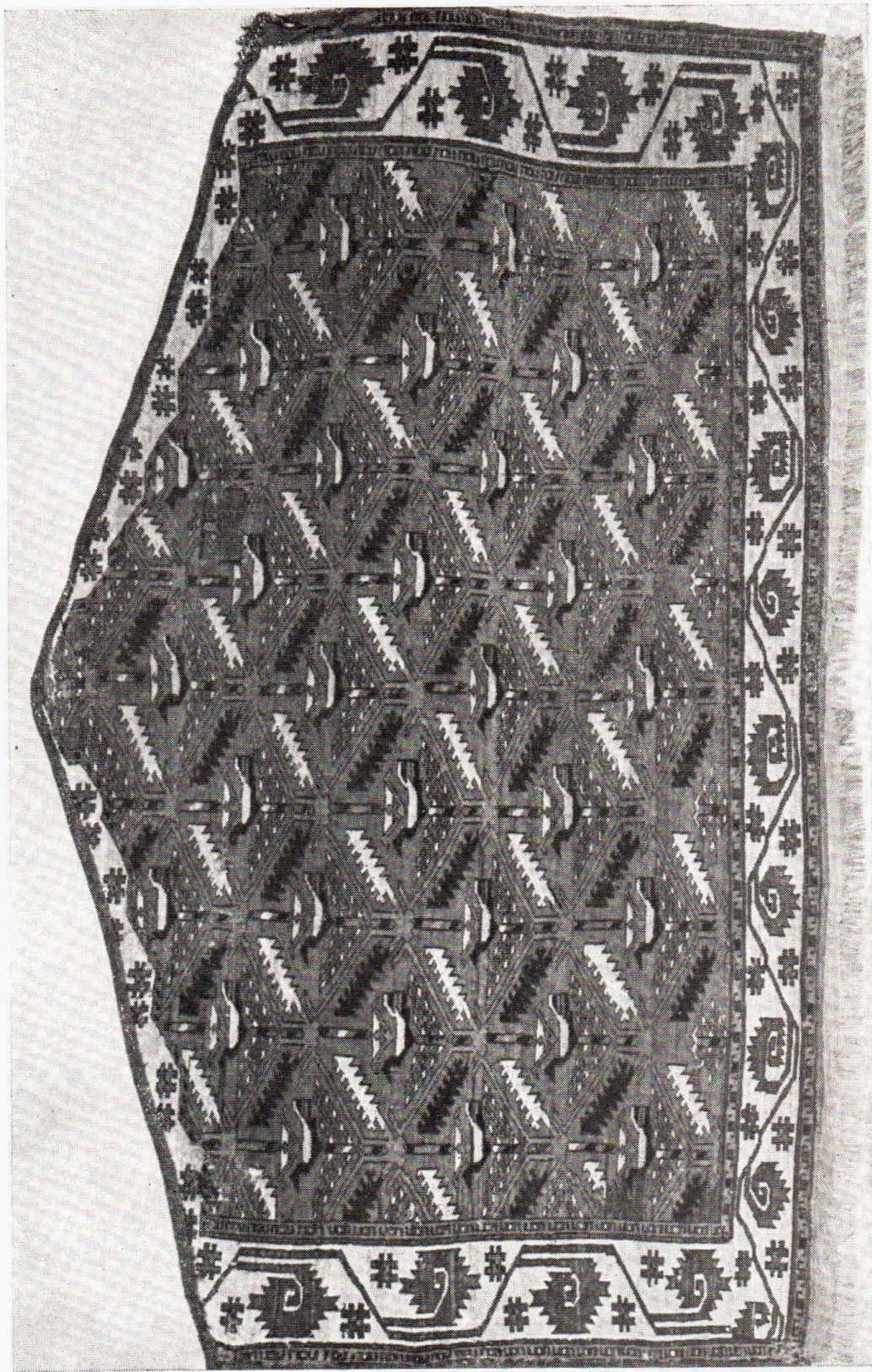
КОВРИК ДЛЯ ЗАВЕШИВАНИЯ ПОРОГА — ГЕРМЕЧ
ТЕКЕ. XVIII в. ИНВ. № 2645 III



ВЕЩЕВОЙ МЕШОК — МАФРАЧ (ЛИЦЕВАЯ ЧАСТЬ)
ТЕКЕ. ВТОРАЯ ПОЛОВИНА XIX в. ИНВ. № 1373 III



УКРАШЕНИЕ НА ГРУДЬ ВЕРБЛЮДА — ХАЛЫК
ТЕКЕ. XVIII в. Инв. № 840 III



УКРАШЕНИЕ НА БОКА ВЕРБЛЮДА — АСМАЛДЫК
ТЕКЕ. ПЕРВАЯ ПОЛОВИНА XIX в. Инв. № 1085 III



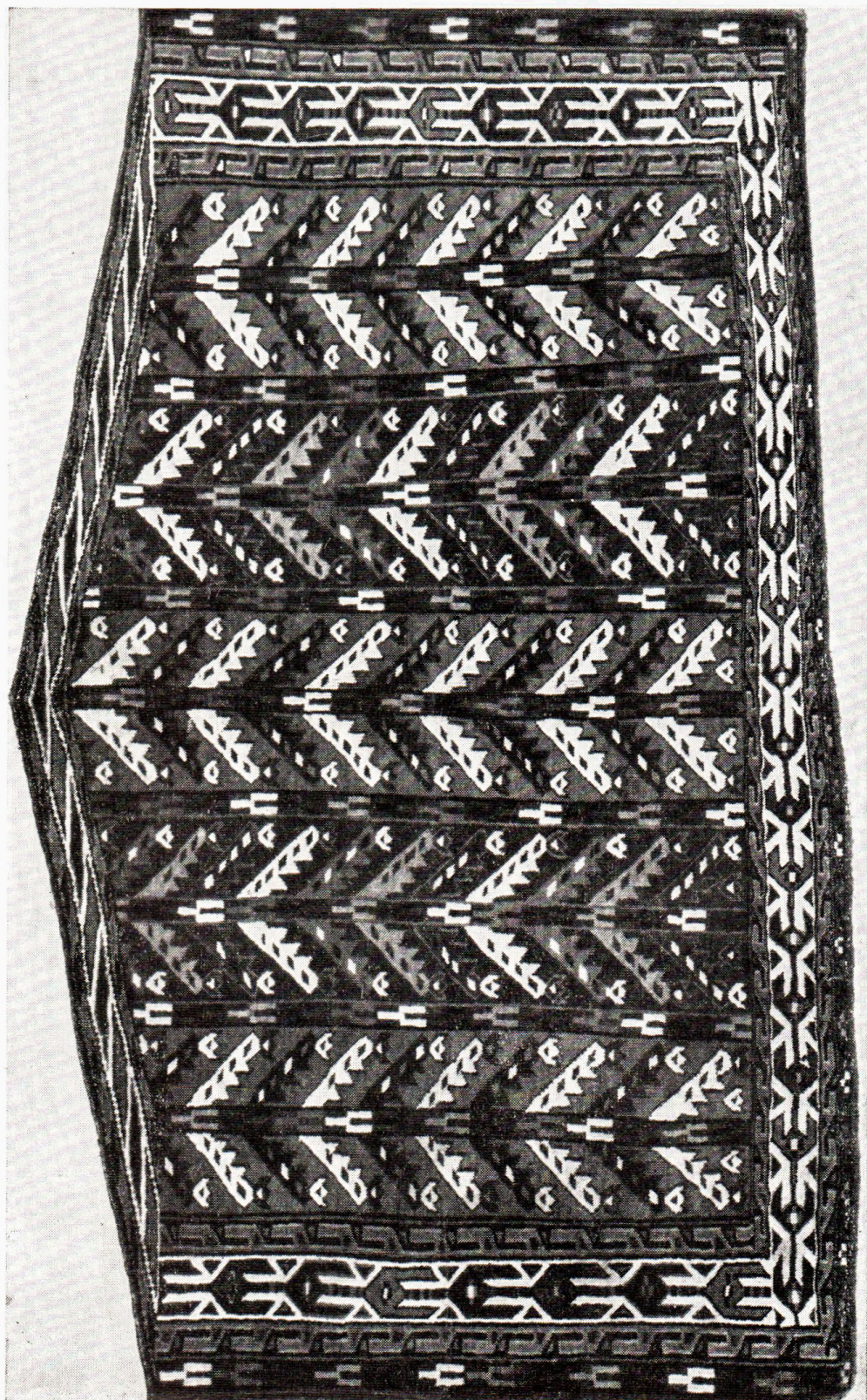
КОВЕР. ИОМУД
ВТОРАЯ ПОЛОВИНА XIX в.
ИНВ. № 4799 III



КОВЕР МОЛИТВЕННЫЙ —
НАМАЗЛЫК
ИОМУД. XIX в. ИНВ. № 1292 III

ВЕЩЕВОЙ МЕШОК — МАФРАЧ (ЛИЦЕВАЯ ЧАСТЬ). НОМ.Д. XVIII в. Инв. № 1229 III





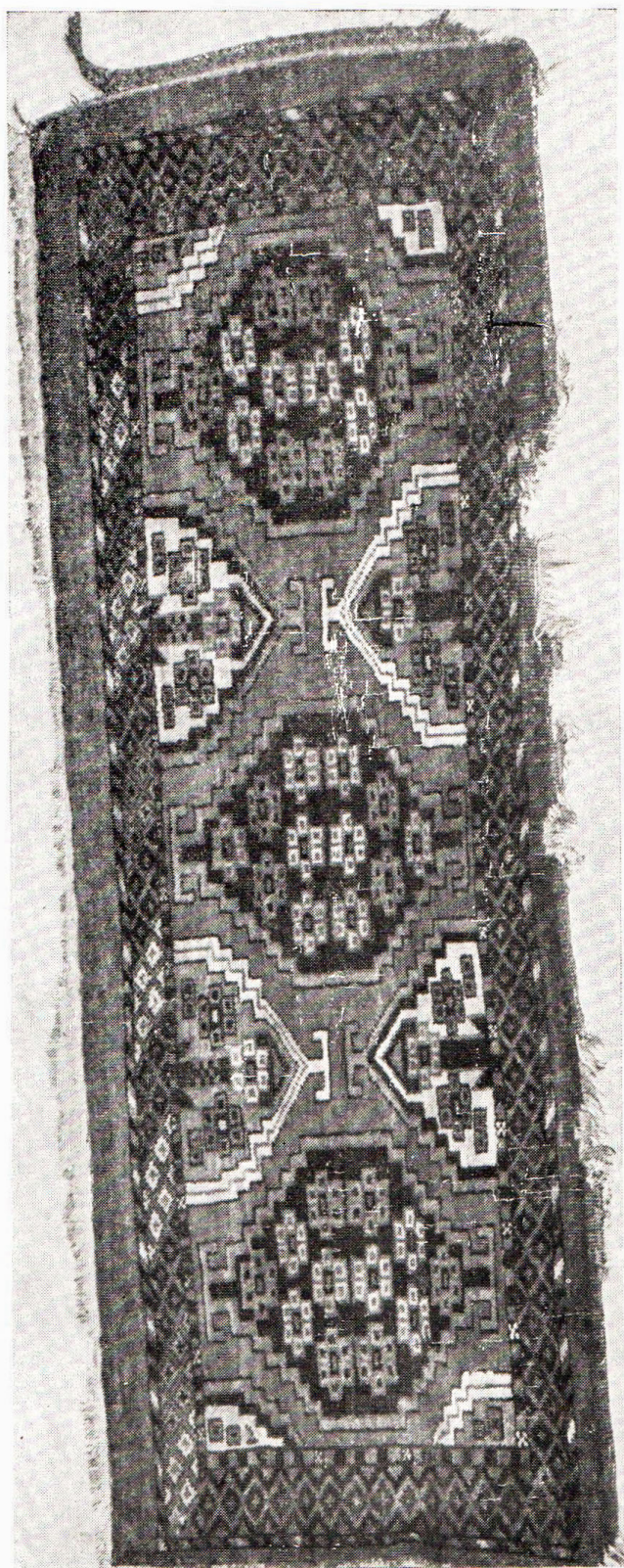
УКРАШЕНИЕ НА БОКА ВЕРБЛЮДА — АСМАЛДЫК
ИОМУД, НАЧАЛО XX в. ИНВ. № 2114 III



КОВЕР
ЭРСАРИ, БЕШИР
НАЧАЛО — СЕРЕДИНА XIX в.
ИНВ. № 5762 III



БЕЛЫЙ МЕШОК — ЧУВАЛ (ЛИЦЕВАЯ ЧАСТЬ)
ЭРСАРИ. БУРДАЛЫК. ВТОРАЯ ПОЛОВИНА XIX в. ИНВ. № 2129 III



ВЕЩЕВОЇ МЕШОК — МАФРАЧ
(ЛИЦЕВАЯ ЧАСТЬ)
ЧОУДОР. КОНЕЦ XIX в. ИНВ. № 2117 III

САЛОР

КОВЕР. XIX в.

Шерсть, ворсовое ткачество
Узел сенне, плотность 4316 узлов. 100×189
Поступление 1969 г.
Инв. № 5598 III

ЗАВЕСА ВХОДА В ЮРТУ — ЭНСИ Первая половина XIX в.

Шерсть, хлопок, шелк, ворсовое ткачество
Узел сенне, плотность 1736 узлов. 115×170
Поступление 1926 г.
Инв. № 1421 III

ЗАВЕСА ВХОДА В ЮРТУ — ЭНСИ Вторая половина XIX в.

Шерсть, хлопок, шелк, ворсовое ткачество
Узел сенне, плотность 1914 узлов. 122×181
Поступление 1919 г.
Инв. № 1460 III

ЗАВЕСА ВХОДА В ЮРТУ — ЭНСИ Вторая половина XIX в.

Шерсть, хлопок, шелк, ворсовое ткачество
Узел сенне, плотность 1855 узлов. 160×177
Поступление 1957 г.
Инв. № 4093 III

ВЕЩЕВОЙ МЕШОК — ЧУВАЛ (лицевая часть). XVIII в.

Шерсть, шелк, ворсовое ткачество
Узел сенне, плотность 4200 узлов. 115×87
Поступление 1936 г.
Инв. № 1080 III

ВЕЩЕВОЙ МЕШОК — ЧУВАЛ (фрагмент лицевой части). XVIII в.

Шерсть, шелк, ворсовое ткачество
Узел сенне, плотность 3696 узлов. 64×74
Поступление 1944 г.
Инв. № 2813 III

ВЕЩЕВОЙ МЕШОК — ЧУВАЛ (фрагмент лицевой части). XVIII в.

Шерсть, шелк, ворсовое ткачество
Узел сенне, плотность 2576 узлов. 83×72
Поступление 1944 г.
Инв. № 2814 III

ВЕЩЕВОЙ МЕШОК — ЧУВАЛ (лицевая часть). Начало XVIII в.

Шерсть, ворсовое ткачество
Узел сенне, плотность 25000 узлов. 138×81
Поступление 1919 г.
Инв. № 1083 III

ВЕЩЕВОЙ МЕШОК — ЧУВАЛ (лицевая часть). Середина XIX в.

Шерсть, хлопок, ворсовое ткачество
Узел сенне, плотность 5304 узлов. 104×70
Поступление 1926 г.
Инв. № 1424 III

ВЕЩЕВОЙ МЕШОК — ЧУВАЛ (лицевая часть). Середина XIX в.

Шерсть, хлопок, ворсовое ткачество
Узел сенне, плотность 6180 узлов. 105×80
Поступление 1969 г.
Инв. № 5599 III

ВЕЩЕВОЙ МЕШОК — ЧУВАЛ

(лицевая часть). Вторая половина XIX в.
Шерсть, хлопок, шелк, ворсовое ткачество
Узел сенне, плотность 5341 узел. 117×73
Поступление 1921 г.
Инв. № 1442 III

САРЫК

КОВЕР. Вторая половина XIX в.

Шерсть, хлопок, шелк, ворсовое ткачество
Узел гердес, плотность 3344 узлов. 110×171
Поступление 1963 г.
Инв. № 4800 III

ЗАВЕСА ВХОДА В ЮРТУ — ЭНСИ. XIX в.

Шерсть, хлопок, шелк, ворсовое ткачество
Узел гердес, плотность 1372 узла. 135×185
Поступление 1926 г.
Инв. № 1305 III

ЗАВЕСА ВХОДА В ЮРТУ — ЭНСИ Вторая половина XIX в.

Шерсть, хлопок, ворсовое ткачество
Узел гердес, плотность 2014 узлов. 150×189
Поступление 1976 г.
№ 24930 кп

ЗАВЕСА ВХОДА В ЮРТУ — ЭНСИ Последняя четверть XIX в.

Шерсть, хлопок, ворсовое ткачество
Узел гердес, плотность 2610 узлов. 145×189
Поступление 1961 г.
Инв. № 4622 III

ЗАВЕСА ВХОДА В ЮРТУ — ЭНСИ Начало XX в.

Шерсть, хлопок, ворсовое ткачество
Узел гердес, плотность 2652 узла. 191×153
Поступление 1919 г.
Инв. № 1459 III

ВЕЩЕВОЙ МЕШОК — ЧУВАЛ

(лицевая часть). Первая половина XIX в.
Шерсть, хлопок, ворсовое ткачество
Узел гердес, плотность 2571 узел. 152×106
Поступление 1962 г.
Инв. № 4743 III

ВЕЩЕВОЙ МЕШОК — ЧУВАЛ (лицевая часть). XIX в.

Шерсть, шелк, ворсовое ткачество
Узел сенне, плотность 3214 узлов. 120×70
Поступление 1933 г.
Инв. № 1406 III

ВЕЩЕВОЙ МЕШОК — ЧУВАЛ

(лицевая часть). Последняя четверть XIX в.
Шерсть, шелк, ворсовое ткачество
Узел гердес, плотность 2344 узла. 150×104

Поступление 1926 г.
Инв. № 1403 III

ВЕЩЕВОЙ МЕШОК — ЧУВАЛ
(лицевая часть). *Последняя четверть XIX в.*
Шерсть, хлопок, ворсовое ткачество
Узел гердес, плотность 2344 узла. 150×115
Поступление 1926 г.
Инв. № 1411 III

ВЕЩЕВОЙ МЕШОК — ЧУВАЛ
(лицевая часть). *Последняя четверть XIX в.*
Шерсть, хлопок, шелк, ворсовое ткачество
Узел гердес, плотность 3569 узлов. 168×97
Поступление 1919 г.
Инв. № 1434 III

ВЕЩЕВОЙ МЕШОК — ЧУВАЛ
(лицевая часть). *Последняя четверть XIX в.*
Шерсть, хлопок, шелк, ворсовое ткачество
Узел гердес, плотность 3569 узлов. 163×100
Поступление 1926 г.
Инв. № 1450 III

ВЕЩЕВОЙ МЕШОК — МАФРАЧ
(лицевая часть). *Конец XIX в.*
Шерсть, хлопок, ворсовое ткачество
Узел гердес, плотность 3496 узлов. 99×32
Поступление 1930 г.
Инв. № 1271 III

ВЕЩЕВОЙ МЕШОК — МАФРАЧ
(лицевая часть). *Конец XIX в.*
Шерсть, хлопок, ворсовое ткачество
Узел гердес, плотность 3000 узлов. 107×38
Поступление 1936 г.
Инв. № 1079 III

ВЕЩЕВОЙ МЕШОК — МАФРАЧ
Конец XIX в.
Шерсть, хлопок, шелк, ворсовое ткачество
Узел гердес, плотность 3293 узла. 125×36
Поступление 1927 г.
Инв. № 1447 III

ВЕЩЕВОЙ МЕШОК — МАФРАЧ
Начало XX в.
Шерсть, ворсовое ткачество
Узел сенне, плотность 3570 узлов. 100×36
Поступление 1919 г.
Инв. № 1429 III

ВЕЩЕВОЙ МЕШОК — МАФРАЧ
(лицевая часть). *Начало XX в.*
Шерсть, ворсовое ткачество
Узел сенне, плотность 2988 узлов. 104×39
Поступление 1920 г.
Инв. № 1379 III

ЗАВЕСА ВХОДА В ЮРТУ — КАПУНУК
Начало XX в.
Шерсть, хлопок, шелк, ворсовое ткачество.
120×98
Узел гердес, плотность 2250 узлов
Поступление 1936 г.
Инв. № 2126 III

ФРАГМЕНТ КОВРОВОГО ИЗДЕЛИЯ
Конец XIX в.
Шерсть, хлопок, шелк, ворсовое ткачество
Узел гердес, плотность 3842 узла. 49×43
Поступление 1938 г.
Инв. № 841 III

ТЕКЕ

КОВЕР. *Конец XVIII — начало XIX в.*
Шерсть, ворсовое ткачество
Узел сенне, плотность 3240 узлов. 216×284
Поступление 1919 г.
Инв. № 1431 III

КОВЕР. *Первая половина XIX в.*
Шерсть, ворсовое ткачество
Узел сенне, плотность 2257 узлов. 195×305
Поступление 1919 г.
Инв. № 1639 III

КОВЕР. *Первая половина XIX в.*
Шерсть, ворсовое ткачество
Узел сенне, плотность 840 узлов. 170×344
Поступление 1919 г.
Инв. № 1430 III

КОВЕР. *Середина XIX в.*
Шерсть, ворсовое ткачество
Узел сенне, плотность 3116 узлов. 202×270
Поступление 1963 г.
Инв. № 4801 III

КОВЕР. *Вторая половина XIX в.*
Шерсть, ворсовое ткачество
Узел сенне, плотность 2160 узлов. 91×136
Поступление 1976 г.
Инв. № 25056 III

КОВЕР. *Вторая половина XIX в.*
Шерсть, ворсовое ткачество
Узел сенне, плотность 3082 узла. 187×291
Поступление 1936 г.
Инв. № 2646 III

КОВЕР. *XIX в.*
Шерсть, ворсовое ткачество
Узел сенне, плотность 2275 узлов. 128×170
Поступление 1962 г.
Инв. № 4744 III

КОВЕР. *XIX в.*
Шерсть, ворсовое ткачество
Узел сенне, плотность 3760 узлов. 119×156
Поступление 1919 г.
Инв. № 1409 III

КОВЕР. *Конец XIX в.*
Шерсть, ворсовое ткачество
Узел сенне, плотность 3182 узла. 116×172
Поступление 1926 г.
Инв. № 1416 III

КОВЕР. *Начало XX в.*
Шерсть, ворсовое ткачество
Узел сенне, плотность 2655 узлов. 108×181
Поступление 1919 г.
Инв. № 1081 III

КОВЕР. *Начало XX в.*
Шерсть, ворсовое ткачество
Узел сенне, плотность 2400 узлов. 115×187
Поступление 1975 г.
№ 24716 кп

ЗАВЕСА ВХОДА В ЮРТУ — ЭНСИ
Первая половина XIX в.
Шерсть, ворсовое ткачество
Узел сенне, плотность 2412 узлов. 102×142
Поступление 1919 г.
Инв. № 1084 III

ЗАВЕСА ВХОДА В ЮРТУ — ЭНСИ
Первая половина XIX в.
Шерсть, ворсовое ткачество
Узел сенне, плотность 2214 узлов. 116×160
Поступление 1947 г.
Инв. № 3313 III

ЗАВЕСА ВХОДА В ЮРТУ — ЭНСИ
Конец XIX в.
Шерсть, ворсовое ткачество
Узел сенне, плотность 2142 узла. 118×148
Поступление 1918 г.
Инв. № 1303 III

КОВРИК ДЛЯ ЗАВЕШИВАНИЯ ПОРОГА —
ГЕРМЕЧ. *XVIII в.*
Шерсть, ворсовое ткачество
Узел сенне, плотность 5300 узлов. 74×25
Поступление 1937 г.
Инв. № 2645 III

ВЕЩЕВОЙ МЕШОК — ЧУВАЛ
(лицевая часть). *Первая половина XIX в.*
Шерсть, ворсовое ткачество
Узел сенне, плотность 4200 узлов. 117×72
Поступление 1919 г.
Инв. № 1453 III

ВЕЩЕВОЙ МЕШОК — ЧУВАЛ
(лицевая часть). *Первая половина XIX в.*
Шерсть, ворсовое ткачество
Узел сенне, плотность 4361 узел. 120×83
Поступление 1919 г.
Инв. № 1082 III

ВЕЩЕВОЙ МЕШОК — ЧУВАЛ
(лицевая часть). *Середина XIX в.*
Шерсть, ворсовое ткачество
Узел сенне, плотность 4565 узлов. 111×65
Поступление 1971 г.
Инв. № 6433 III

ВЕЩЕВОЙ МЕШОК — ЧУВАЛ
(лицевая часть). *Середина XIX в.*
Шерсть, ворсовое ткачество
Узел гердес, плотность 2267 узлов. 120×78
Поступление 1930 г.
Инв. № 1266 III

ВЕЩЕВОЙ МЕШОК — ЧУВАЛ
(лицевая часть). *Конец XIX — начало XX в.*
Шерсть, ворсовое ткачество
Узел сенне, плотность 4050 узлов. 119×67
Поступление 1919 г.
Инв. № 1440 III

ВЕЩЕВОЙ МЕШОК — ЧУВАЛ
(лицевая часть). *Конец XIX — начало XX в.*
Шерсть, ворсовое ткачество
Узел сенне, плотность 2448 узлов. 129×150
Поступление 1926 г.
Инв. № 1284 III

ВЕЩЕВОЙ МЕШОК — ГЫЗЫЛ-ЧУВАЛ
(лицевая часть). *Середина XIX в.*
Шерсть, хлопок, смешанная техника
Узел сенне, плотность 6580 узлов. 117×74
Поступление 1960 г.
Инв. № 4518(a) III

ВЕЩЕВОЙ МЕШОК — ГЫЗЫЛ-ЧУВАЛ
(лицевая часть). *Середина XIX в.*
Шерсть, хлопок, смешанная техника
Узел сенне, плотность 6580 узлов. 117×76
Поступление 1960 г.
Инв. № 4518(б) III

ВЕЩЕВОЙ МЕШОК — АҚ-ЧУВАЛ
(лицевая часть). *Середина или вторая
половина XIX в.*
Шерсть, хлопок, шелк, смешанная техника
Узел сенне, плотность 5852 узла. 120×76
Поступление 1972 г.
Инв. № 6748 III

ВЕЩЕВОЙ МЕШОК — АҚ-ЧУВАЛ
(лицевая часть). *Середина или вторая
половина XIX в.*
Шерсть, хлопок, смешанная техника
Узел сенне, плотность 4709 узлов. 114×70
Поступление 1972 г.
Инв. № 6747 III

ВЕЩЕВОЙ МЕШОК — АҚ-ЧУВАЛ
(фрагмент лицевой части). *Вторая половина
XIX в.*
Шерсть, хлопок, смешанная техника
Узел сенне, плотность 6890 узлов. 37×69
Поступление 1938 г.
Инв. № 842 III

ВЕЩЕВОЙ МЕШОК — АҚ-ЧУВАЛ
(лицевая часть). *Конец XIX в.*
Шерсть, хлопок, шелк, смешанная техника
Узел сенне, плотность 4944 узла. 112×72
Поступление 1930 г.
Инв. № 1272 III

ВЕЩЕВОЙ МЕШОК — АҚ-ЧУВАЛ
(лицевая часть). *Начало XX в.*
Шерсть, хлопок, смешанная техника
Узел сенне, плотность 3895 узлов. 123×78
Поступление 1969 г.
Инв. № 5530 III

ВЕЩЕВОЙ МЕШОК — АК-ЧУВАЛ
(лицевая часть). *Начало XX в.*
Шерсть, хлопок, смешанная техника
Узел сенне, плотность 4520 узлов. 110×80
Поступление 1930 г.
Инв. № 1274 III

ВЕЩЕВОЙ МЕШОК — МАФРАЧ
(фрагмент лицевой части). *XVIII в.*
Шерсть, ворсовое ткачество
Узел сенне, плотность 4935 узлов. 69×26
Поступление 1925 г.
Инв. № 1374 III

ВЕЩЕВОЙ МЕШОК — МАФРАЧ
(фрагмент лицевой части). *XVIII в.*
Шерсть, ворсовое ткачество
Узел сенне, плотность 6048 узлов. 125×42
Поступление 1925 г.
Инв. № 1375 III

ВЕЩЕВОЙ МЕШОК — МАФРАЧ
(лицевая часть). *Середина — вторая половина XIX в.*
Шерсть, шелк, ворсовое ткачество
Узел сенне, плотность 6048 узлов. 76×28
Поступление 1927 г.
Инв. № 1446 III

ВЕЩЕВОЙ МЕШОК — МАФРАЧ
(лицевая часть). *Вторая половина XIX в.*
Шерсть, ворсовое ткачество
Узел сенне, плотность 5546 узлов. 85×38
Поступление 1937 г.
Инв. № 2649 III

ВЕЩЕВОЙ МЕШОК — МАФРАЧ
(лицевая часть). *Вторая половина XIX в.*
Шерсть, ворсовое ткачество
Узел сенне, плотность 3569 узлов. 106×45
Поступление 1925 г.
Инв. № 1378 III

ВЕЩЕВОЙ МЕШОК — МАФРАЧ
(лицевая часть). *Вторая половина XIX в.*
Шерсть, ворсовое ткачество
Узел сенне, плотность 4277 узлов. 114×46
Поступление 1925 г.
Инв. № 1376 III

ВЕЩЕВОЙ МЕШОК — МАФРАЧ
(лицевая часть). *Вторая половина XIX в.*
Шерсть, ворсовое ткачество
Узел сенне, плотность 4300 узлов. 105×38
Поступление 1925 г.
Инв. № 1373 III

ВЕЩЕВОЙ МЕШОК — МАФРАЧ
(лицевая часть). *Конец XIX в.*
Шерсть, хлопок, ворсовое ткачество
Узел сенне, плотность 4905 узлов. 80×31
Поступление 1937 г.
Инв. № 2650 III

ВЕЩЕВОЙ МЕШОК — МАФРАЧ
(лицевая часть). *Конец XIX в.*
Шерсть, ворсовое ткачество

Узел сенне, плотность 5428 узлов. 79×30
Поступление 1937 г.
Инв. № 2648 III

ВЕЩЕВОЙ МЕШОК — МАФРАЧ
Конец XIX в.
Шерсть, ворсовое ткачество
Узел сенне, плотность 5782 узла. 85×35
Поступление 1937 г.
Инв. № 2647 III

ВЕЩЕВОЙ МЕШОК — МАФРАЧ
(лицевая часть). *Конец XIX в.*
Шерсть, ворсовое ткачество
Узел сенне, плотность 4554 узла. 77×32
Поступление 1937 г.
Инв. № 2644 III

ВЕЩЕВОЙ МЕШОК — МАФРАЧ
(лицевая часть). *Конец XIX — начало XX в.*
Шерсть, ворсовое ткачество
Узел сенне, плотность 2511 узлов. 84×30
Поступление 1937 г.
Инв. № 2643 III

ВЕЩЕВОЙ МЕШОК — МАФРАЧ
(лицевая часть). *Конец XIX в.*
Шерсть, ворсовое ткачество
Узел сенне, плотность 5450 узлов. 86×34
Поступление 1937 г.
Инв. № 2642 III

ВЕЩЕВОЙ МЕШОК — МАФРАЧ
(лицевая часть). *Конец XIX — начало XX в.*
Шерсть, ворсовое ткачество
Узел сенне, плотность 4085 узлов. 113×32
Поступление 1972 г.
Инв. № 6745 III

ВЕЩЕВОЙ МЕШОК — ХУРДЖИН
(фрагмент лицевой части). *Конец XIX в.*
Шерсть, шелк, ворсовое ткачество
Узел сенне, плотность 6322 узла. 48×43
Поступление 1927 г.
Инв. № 1230 III

ВЕЩЕВОЙ МЕШОК — ХУРДЖИН
(фрагмент лицевой части). *Начало XX в.*
Шерсть, ворсовое ткачество
Узел сенне, плотность 3174 узла. 60×70
Поступление 1925 г.
Инв. № 1437 III

УКРАШЕНИЕ НА ГРУДЬ ВЕРБЛЮДА —
ХАЛЫК. *XVIII в.*
Шерсть, ворсовое ткачество
Узел сенне, плотность 4590 узлов. 65×42
Поступление 1938 г.
Инв. № 840 III

УКРАШЕНИЕ НА ГРУДЬ ВЕРБЛЮДА —
ХАЛЫК. *Вторая половина XIX в.*
Шерсть, хлопок, ворсовое ткачество
Узел сенне, плотность 3510 узлов. 74×48
Поступление 1926 г.
Инв. № 1362 III

УКРАШЕНИЕ ВЕРБЛЮДА (НАШЕЙНОЕ
ИЛИ НАКОЛЕННОЕ) — ДУЁ БАШЛЫК
Начало XX в.

Шерсть, ворсовое ткачество
Узел сенне, плотность 3510 узлов. 25×67
Поступление 1972 г.
Инв. № 6746 III

УКРАШЕНИЕ НА БОКА ВЕРБЛЮДА —
АСМАЛДЫК. *Первая половина XIX в.*

Шерсть, ворсовое ткачество
Узел сенне, плотность 3478 узлов. 132×82
Поступление 1925 г.
Инв. № 1085 III

ИОМУД

КОВЕР. *Вторая половина XIX в.*

Шерсть, ворсовое ткачество
Узел гердес, плотность 1820 узлов. 154×295
Поступление 1963 г.
Инв. № 4799 III

КОВЕР. *Вторая половина XIX в.*

Шерсть, ворсовое ткачество
Узел гердес, плотность 1610 узлов. 165×290
Поступление 1926 г.
Инв. № 1481 III

КОВЕР. *Вторая половина XIX в.*

Шерсть, ворсовое ткачество
Узел сенне, плотность 2052 узла. 180×315
Поступление 1919 г.
Инв. № 1428

КОВЕР. *Вторая половина XIX в.*

Шерсть, ворсовое ткачество
Узел гердес, плотность 1595 узлов. 167×280
Поступление 1919 г.
Инв. № 1425

КОВЕР. *Вторая половина XIX в.*

Шерсть, хлопок, ворсовое ткачество
Узел гердес, плотность 1575 узлов. 171×296
Поступление 1921 г.
Инв. № 1304 III

КОВЕР. *Вторая половина XIX в.*

Шерсть, ворсовое ткачество
Узел гердес, плотность 2278 узлов. 158×280
Поступление 1919 г.
Инв. № 1286 III

КОВЕР. *Середина XIX в.*

Шерсть, безворсовое ткачество, техника
«йодуме»
Плотность основы — 72, утков — 138. 198×300
Поступление 1919 г.
Инв. № 1283 III

КОВЕР МОЛИТВЕННЫЙ — НАМАЗЛЫК
XIX в.

Шерсть, хлопок, ворсовое ткачество
Узел гердес, плотность 7008 узлов. 97×126

Поступление 1924 г.

Инв. № 1292 III

ЗАВЕСА ВХОДА В ЮРТУ — ЭНСИ

Начало XX в.

Шерсть, хлопок, ворсовое ткачество
Узел гердес, плотность 2212 узлов. 113×167
Поступление 1936 г.
Инв. № 2116 III

ВЕЩЕВОЙ МЕШОК — ЧУВАЛ

(лицевая часть). *Первая половина XIX в.*

Шерсть, ворсовое ткачество
Узел сенне, плотность 2553 узла. 105×78
Поступление 1930 г.
Инв. № 1267 III

ВЕЩЕВОЙ МЕШОК — ЧУВАЛ

(лицевая часть). *Середина XIX в.*

Шерсть, ворсовое ткачество
Узел сенне, плотность 3393 узла. 102×77
Поступление 1936 г.
Инв. № 2122 III

ВЕЩЕВОЙ МЕШОК — ЧУВАЛ

(лицевая часть). *Вторая половина XIX в.*

Шерсть, ворсовое ткачество
Узел сенне, плотность 1760 узлов. 108×85
Поступление 1919 г.
Инв. № 1401 III

ВЕЩЕВОЙ МЕШОК — ЧУВАЛ

(лицевая часть). *Вторая половина XIX в.*

Шерсть, ворсовое ткачество
Узел гердес, плотность 1961 узел. 109×82
Поступление 1919 г.
Инв. № 1377 III

ВЕЩЕВОЙ МЕШОК — ЧУВАЛ

Начало XX в.

Шерсть, ворсовое ткачество
Узел гердес, плотность 2275 узлов. 104×82
Поступление 1924 г.
Инв. № 1441 III

ВЕЩЕВОЙ МЕШОК — МАФРАЧ

(лицевая часть). *XVIII в.*

Шерсть, ворсовое ткачество
Узел сенне, плотность 2277 узлов. 128×32
Поступление 1925 г.
Инв. № 1229 III

ВЕЩЕВОЙ МЕШОК — МАФРАЧ

(фрагмент лицевой части). *Середина XIX в.*

Шерсть, ворсовое ткачество
Узел сенне, плотность 3344 узла. 73×34
Поступление 1925 г.
Инв. № 1300 III

ВЕЩЕВОЙ МЕШОК — МАФРАЧ

(лицевая часть). *Конец XIX — начало XX в.*

Шерсть, ворсовое ткачество
Узел сенне, плотность 2178 узлов. 127×42
Поступление 1925 г.
Инв. № 1419 III

ВЕЩЕВОЙ МЕШОК — МАФРАЧ
(лицевая часть). *Конец XIX — начало XX в.*
Шерсть, ворсовое ткачество
Узел сенне, плотность 1829 узлов. 130×33
Поступление 1925 г.
Инв. № 1380 III

ВЕЩЕВОЙ МЕШОК — МАФРАЧ
(лицевая часть). *Начало XX в.*
Шерсть, шелк, ворсовое ткачество
Узел сенне, плотность 3432 узла. 126×44
Поступление 1969 г.
Инв. № 5760 III

ВЕЩЕВОЙ МЕШОК-ТОРБА — ИГСАЛИК
Вторая половина XIX в.
Шерсть, ворсовое ткачество
Узел гердес, плотность 1860 узлов. 63×52
Поступление 1925 г.
Инв. № 1086 III

УКРАШЕНИЕ НА БОКА ВЕРБЛЮДА —
АСМАЛДЫК. *Вторая половина XIX в.*
Шерсть, ворсовое ткачество
Узел гердес, плотность 2480 узлов. 118×77
Поступление 1926 г.
Инв. № 1404 III

УКРАШЕНИЕ НА БОКА ВЕРБЛЮДА —
АСМАЛДЫК. *Конец XIX — начало XX в.*
Шерсть, ворсовое ткачество
Узел гердес, плотность 2294 узла. 115×70
Поступление 1929 г.
Инв. № 1090 III

УКРАШЕНИЕ НА БОКА ВЕРБЛЮДА —
АСМАЛДЫК. *Начало XX в.*
Шерсть, ворсовое ткачество
Узел гердес, плотность 2664 узла. 110×70
Поступление 1936 г.
Инв. № 2114 III

ЮРТОВАЯ ПОЛОСА — АК ЮП
Конец XIX — начало XX в.
Шерсть, хлопок, смешанная техника
Узел гердес, плотность 7008 узлов. 46×1150
Поступление 1936 г.
Инв. № 2123 III

ФРАГМЕНТ КОВРОВОГО ИЗДЕЛИЯ
XIX в.
Шерсть, ворсовое ткачество
Узел гердес, плотность 2964 узла. 54×32
Поступление 1929 г.
Инв. № 1089 III

ЭРСАРИ

КОВЕР. *Середина XIX в.*
Шерсть, ворсовое ткачество
Узел сенне, плотность 1064 узла. 88×128
Поступление 1919 г.
Инв. № 502 II

КОВЕР. *Середина XIX в.*
Шерсть, ворсовое ткачество
Узел сенне, плотность 1064 узла. 88×105
Поступление 1919 г.
Инв. № 510 II

КОВЕР. *Вторая половина XIX в.*
Шерсть, ворсовое ткачество
Узел сенне, плотность 1092 узла. 130×300
Поступление 1957 г.
Инв. № 4063 III

КОВЕР. *Конец XIX в.*
Шерсть, ворсовое ткачество
Узел сенне, плотность 1200 узлов. 71×134
Поступление 1977 г.
№ 25666 кп

КОВЕР МОЛИТВЕННЫЙ — НАМАЗЛЫК
Середина — вторая половина XIX в.
Шерсть, ворсовое ткачество
Узел сенне, плотность 975 узлов. 80×108
Поступление 1976 г.
№ 24888 III кп

ВЕЩЕВОЙ МЕШОК — МАФРАЧ
(лицевая часть). *XVIII в.*
Шерсть, ворсовое ткачество
Узел сенне, плотность 2112 узлов. 123×48
Поступление 1930 г.
Инв. № 1265 III

КОВЕР. КЗЫЛ-АЯК
Середина — вторая половина XIX в.
Шерсть, ворсовое ткачество
Узел сенне, плотность 2040 узлов. 171×333
Поступление 1919 г.
Инв. № 1302 III

КОВЕР. КЗЫЛ-АЯК. *Вторая половина XIX в.*
Шерсть, ворсовое ткачество
Узел сенне, плотность 875 узлов. 180×305
Поступление 1919 г.
Инв. № 2166 III

КОВЕР. КЗЫЛ-АЯК. *Вторая половина XIX в.*
Шерсть, хлопок, ворсовое ткачество
Узел гердес, плотность 2520 узлов. 160×272
Поступление 1919 г.
Инв. № 1412 III

КОВЕР. КЗЫЛ-АЯК. *Конец XIX в.*
Шерсть, ворсовое ткачество
Узел сенне, плотность 1278 узлов. 91×102
Поступление 1919 г.
Инв. № 504 II

КОВЕР. БЕШИР. *Начало — середина XIX в.*
Шерсть, ворсовое ткачество
Узел сенне, плотность 650 узлов. 195×398
Поступление 1969 г.
Инв. № 5762 III

КОВЕР. БЕШИР. *Середина XIX в.*
Шерсть, ворсовое ткачество
Узел сенне, плотность 1276 узлов. 126×266
Поступление 1930 г.
Инв. № 1262 III

КОВЕР. БЕШИР. *Середина XIX в.*
Шерсть, ворсовое ткачество
Узел сenne, плотность 1287 узлов
Поступление 1930 г.
Инв. № 1261 III

КОВЕР. БЕШИР. *Вторая половина XIX в.*
Шерсть, ворсовое ткачество
Узел сenne, плотность 988 узлов. 151×265
Поступление 1919 г.
Инв. № 1408 III

КОВЕР. БЕШИР. *Вторая половина XIX в.*
Шерсть, ворсовое ткачество
Узел сenne, плотность 884 узла. 224×482
Поступление 1919 г.
Инв. № 1418 III

КОВЕР. БЕШИР. *Конец XIX — начало XX в.*
Шерсть, ворсовое ткачество
Узел сenne, плотность 700 узлов. 140×320
Поступление 1926 г.
Инв. № 1282 III

ВЕЩЕВОЙ МЕШОК — МАФРАЧ
(лицевая часть)

БЕШИР. *Вторая половина XIX в.*
Шерсть, ворсовое ткачество
Узел сenne, плотность 1242 узла. 104×36
Поступление 1925 г.
Инв. № 1457 III

ВЕЩЕВОЙ МЕШОК — МАФРАЧ
(лицевая часть)

БЕШИР. *Начало XX в.*
Шерсть, хлопок, шелк, ворсовое ткачество
Узел сenne, плотность 1120 узлов. 127×44
Поступление 1936 г.
Инв. № 2113

ВЕЩЕВОЙ МЕШОК — МАФРАЧ
(лицевая часть)

БЕШИР. *Начало XX в.*
Шерсть, ворсовое ткачество
Узел сenne, плотность 720 узлов. 163×46
Поступление 1936 г.
Инв. № 2128 III

ВЕЩЕВОЙ МЕШОК — ЧУВАЛ
(лицевая часть)

БУРДАЛЫК. *Вторая половина XIX в.*
Шерсть, ворсовое ткачество
Узел сenne, плотность 1591 узел. 178×98
Поступление 1936 г.
Инв. № 2129 III

ЧОУДОР

ВЕЩЕВОЙ МЕШОК — МАФРАЧ
(лицевая часть). *Середина XIX в.*
Шерсть, ворсовое ткачество
Узел сenne, плотность 1674 узла. 182×49
Поступление 1936 г.
Инв. № 2127 III

ВЕЩЕВОЙ МЕШОК — МАФРАЧ
(лицевая часть). *Конец XIX в.*
Шерсть, хлопок, ворсовое ткачество
Узел сenne, плотность 1170 узлов. 47×135
Поступление 1936 г.
Инв. № 2117 III

СПИСОК ОСНОВНОЙ ЛИТЕРАТУРЫ ПО ТУРКМЕНСКИМ КОВРАМ

- Береснева Л. Г.* Туркменские ковры в собрании ГМИНВ. — В сб.: Сообщения ГМИНВ, вып. IV. М., 1971.
- Боголюбов А. А.* Ковровые изделия Средней Азии, вып. I и II. СПб., 1908—1909.
- Бурдуков Н.* Ковровое производство Закаспийского края и Кавказа и зависимость его от растительных красок, привозных из Персии. СПб., 1903.
- Бурдуков Н.* Указатель к коврам, выставленным на исторической выставке в Музее училища барона Штиглица. СПб., 1904.
- Гогель Ф. В.* Туркменский ковер. Каталог выставки Музея восточных культур. М., 1927.
- Гогель Ф. В.* Афганские ковры. Музей восточных культур. М., 1929.
- Гогель Ф. В.* Ковры. М., 1950.
- Дудин С. М.* Ковровые изделия Средней Азии. — В сб.: Музей-антропологии и этнографии, т. VII. Л., 1928.
- Мошкова В. Г.* Племенные гёлы в туркменских коврах. — Советская этнография, 1946, № 1.
- Мошкова В. Г.* Ковры народов Средней Азии конца XIX — начала XX в. Ташкент, 1970.
- Пиркулиева А. Н.* Ковровое творчество туркмен долины средней Амударьи. — В сб.: Материальная культура народов Средней Азии и Казахстана. М., 1966.
- Саурова Г.* Современный туркменский ковер и его традиции. Ашхабад, 1968.
- Семенов А. А.* Библиографический указатель по ковровым тканям Азии. Ташкент, 1925.
- Симаков Н. Е.* Искусство Средней Азии. (Альбом). СПб., 1883.
- Фелькерзам А. А.* Старинные ковры Средней Азии. — Старые годы, 1914, октябрь — декабрь; 1915, июнь.

На обложке: ВЕЩЕВОЙ МЕШОК-ЧУВАЛ (лицевая часть). Салор. Середина XIX в. Инв. № 1424 III

А. М.
И. П.

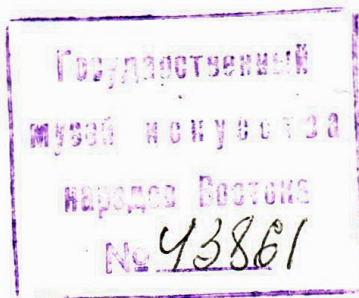
**Туркменские ковры
XVIII — начала XX века
(из собрания ГМИИВ)**

Каталог выставки

Авторы вступительной статьи
и составители каталога
Кира Григорьевна Кинаева,
Наталья Павловна Некрасова

Редактор С. В. Аксельрод
Художник А. Л. Гаевская
Художественно-технический
редактор В. С. Алешин
Корректор Е. С. Володина
Сдано в набор 1.07.1982
Подписано в печать 19.10.1982
Формат 70×90^{1/16}
Бумага мелованная
Гарнитура шрифта литературная
Печать высокая
Усл. п. л. 2,925. Уч.-изд. л. 2,664
Тираж 1000. Зак. 804. Изд. № 11-81181
Цена 45 к.
Заказное

Издательство «Советский художник»
125319, Москва, ул. Черняховского, 4а
Типография изд-ва «Советский художник»
129327, Москва, Ленская ул., 28



40с.

