

С 51-7И
893



ВЫСТАВКА
ИЗОБРАЗИТЕЛЬНОГО
ИСКУССТВА
БУРЯТ-МОНГОЛЬСКОЙ
АССР

КАТАЛОГ





ДЕКАДА
БУРЯТ-МОНГОЛЬСКОГО
ИСКУССТВА

Москва 1940

БУРЯТ-МОНГОЛ
ИСКУССТВИН
ДЕКАДА



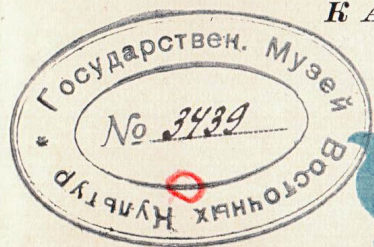
КОМИТЕТ ПО ДЕЛАМ ИСКУССТВ ПРИ СНК СССР

С 51-7И

В 93

**ВЫСТАВКА
ИЗОБРАЗИТЕЛЬНОГО
ИСКУССТВА
БУРЯТ-МОНГОЛЬСКОЙ
АССР**

КАТАЛОГ



СА-708

1940

ГОСУДАРСТВЕННОЕ ИЗДАТЕЛЬСТВО
„ИСКУССТВО“

Москва — Ленинград

ВЫСТАВКА ОТКРЫТА
В ГОСУДАРСТВЕННОМ МУЗЕЕ
ВОСТОЧНЫХ КУЛЬТУР

ОКТАБРЬ—НОЯБРЬ
1940 г.



Изобразительное искусство Бурят-Монголии

Различные предметы, найденные при раскопках в долинах рек Бурят-Монголии, относящиеся к каменному (эпохе палеолита и неолита), бронзовому и железному векам,—искусно выполненное оружие (копья, наконечники стрел и пр.), мотыги, топоры, керамические изделия, орнаментированные своеобразным рубчатым валиком, янтарные подвески, различные бронзовые вещи, покрытые орнаментом,—свидетельствуют о существовании первобытных мастеров и художников у народа, населявшего в глубокой древности территорию Бурят-Монголии.

Еще на заре человечества люди стремились украшать свою жизнь и свой быт.

Писаницы на скалах на берегах Селенги, Джиды, Ангары, Лены и других рек Сибири, на острове Ольхон на Байкале, изображающие людей, зверей, птиц, змей и деревья, «рассказывают» не только об укладе жизни первобытного человека, о его борьбе за существование, об индивидуальной и общинной охоте на диких зверей, но и о своеобразном уровне культуры и искусства первобытных художников.

С возникновением культа преклонения перед явлениями природы, культа почитания предков и понятия о существовании души, загробной жизни и появлением шаманства мастерство первобытного художника было направлено на обслуживание культовых и рели-

гиозных обрядов. Появились разные фетиши и онгоны (идолы), сначала скульптурные и позднее писанные на материи, с изображением зайнов (духов), предков, солнца, луны, звезд, воды, зверей, птиц и пресмыкающихся.

Шаманство тормозило культурный рост и задерживало в народном искусстве древние архаические формы. Характер и методы изображения онгонов, роспись шаманских бубнов, а также материалы и инструменты художника оставались веками в состоянии примитива.

Параллельно с искусством культа развивалось искусство, связанное с народными ремеслами: чеканные изделия из золота и серебра, резьба по дереву, изделия из кости, вышивки и другие предметы, украшенные орнаментами.

В начале XVIII века в восточную часть Бурят-Монголии начал проникать ламаизм (буддизм), который занес элементы яркочерночного индо-тибетского и китайского искусства. В районах своего распространения ламаизм вытеснил шаманство. В течение более чем двух столетий искусство бурят-монгольского народа, находясь большей частью в руках лам, стало оружием религиозного мракобесия, «дацанским искусством».

В дацанах существовала главным образом иконопись, превращенная в дешевое ремесло. Скульптурные изображения бурханов изготовлялись гораздо меньше, ввиду их дороговизны и большой затраты времени для их исполнения, да и скульпторов было меньше, чем иконописцев.

Иконописью в дацанах занималось главным образом низшее духовенство, так называемые гэлуну, гыпши и др. Они изготовляли шаблоны, или припорох (саквар), и отпечатывали контуры предполагаемых изображений. Подбор тонов и их расположение на полотне для того или иного бурхана настолько были стандартны и механически заучены, что любой иконописец без труда расписывал их, заранее приготовив соответствующие краски. Палитрой иконописцы не пользовались, краски были разлиты в ступочки и набирались на кисть. Иконописцы знали довольно ограниченное число тонов, заключающихся в основных цветах солнечного спектра. Представление о пластической анатомии было ограничено лишь знанием примитивных канонов. Изображения на полотне были плоски и стилизованы. Приемы реалистического искусства были непонятны и чужды иконописцам.

Ламаизм, удерживая искусство в рамках отживших дацанских канонов, служил огромным препятствием к свободному развитию талантов в народе и развитию народного творчества вообще. Но

были в дацанах отдельные мастера, с богатой творческой фантазией, обогащавшие палитру иконописцев особым колоритом, вводящие в иконы местный пейзаж, стремившиеся оставаться самостоятельными художниками. Эти мастера создавали изумительные по красоте, гармонии красок и тонкостей линий произведения. Но это были единицы, и имелись они не во всех дацанах. Часто эти мастера были атеистами.

Ярко сказалось влияние ламаизма на характере народного орнамента. В районах распространения ламаизма почти исчезли формы и стилевые особенности собственно бурятской народной орнаментики. Вместо них появились новые, сложные, символично-мистические элементы индо-тибетской и китайской орнаментики, например, дракон, белый слон, лотос, лев, «вачир», «вечный узел», стилизованные облака, огненные языки пламени и др. Бурят-монгольским художникам много пришлось затратить усилий на разыскание, сбор и обработку бурятских народных орнаментов.

До революции в Бурят-Монголии отсутствовало светское профессиональное искусство: станковая живопись и скульптура. Единственными источниками художественного воспитания бурят-улусников являлись лубочные картинки, календари и этикетки на промышленных изделиях.

Неприглядно и мрачно прошлое бурят-монгольского народа. Колониальная политика царского самодержавия, с ее бесправием для «инородцев», гнет нойонатства, кулацкая кабала, купеческий паразитизм, закрепляемые духовенством — поповщиной, ламаизмом и шаманством, — непомерное обложение налогами и поборами привели бурят-монгольский народ к нищете и вымиранию.

После революции 1905 года кое-где в улусах начали открываться школы. Появилась улусная интеллигенция, главным образом учительство, пробудившее в среде бурятской молодежи интерес к культуре и искусству.

Всего за несколько лет до Октябрьской революции появились первые бурятские художники живописцы-станковисты — Ц. Сампилов в Забайкалье и А. Хангалов в Алари, благодаря счастливой случайности получившие начальное художественное образование в Чите. Но, встречая всюду косность, не имея моральной и материальной поддержки, они не смогли продолжать свое образование и выдвинуться в ряды художников-профессионалов.

Пришла Великая Октябрьская социалистическая революция, и бурят-монгольский народ получил право создавать свою культуру и свое искусство. Рядом с Сампиловым появились молодые худож-

ники — Мэрдыеев, Окладников, Павлов, Ажигиров, позднее Тимин, Чикотеев, Голованов, Пепуль, Шестакова, Чашин.

Цыренжап Сампилов, получив возможность учиться, поехал в Москву, в Высший художественный технический институт, и через два года, окончив его, приехал на родину. Упорный в работе, он быстро выдвинулся в ряды самых популярных художников. Тяжесть кулацкого гнета и батрацкая доля остались в его памяти тяжелым, кошмарным сном. Художник широкого диапазона, за двадцать лет своего творческого пути он создал большое количество плотен, живо и просто рассказывающих о гражданской войне, строительстве колхозов, новом быте, счастливой и радостной жизни бурят-монгольского народа. Правительство республики присвоило ему звание народного художника, а союзное правительство наградило его высокой наградой — орденом Ленина.

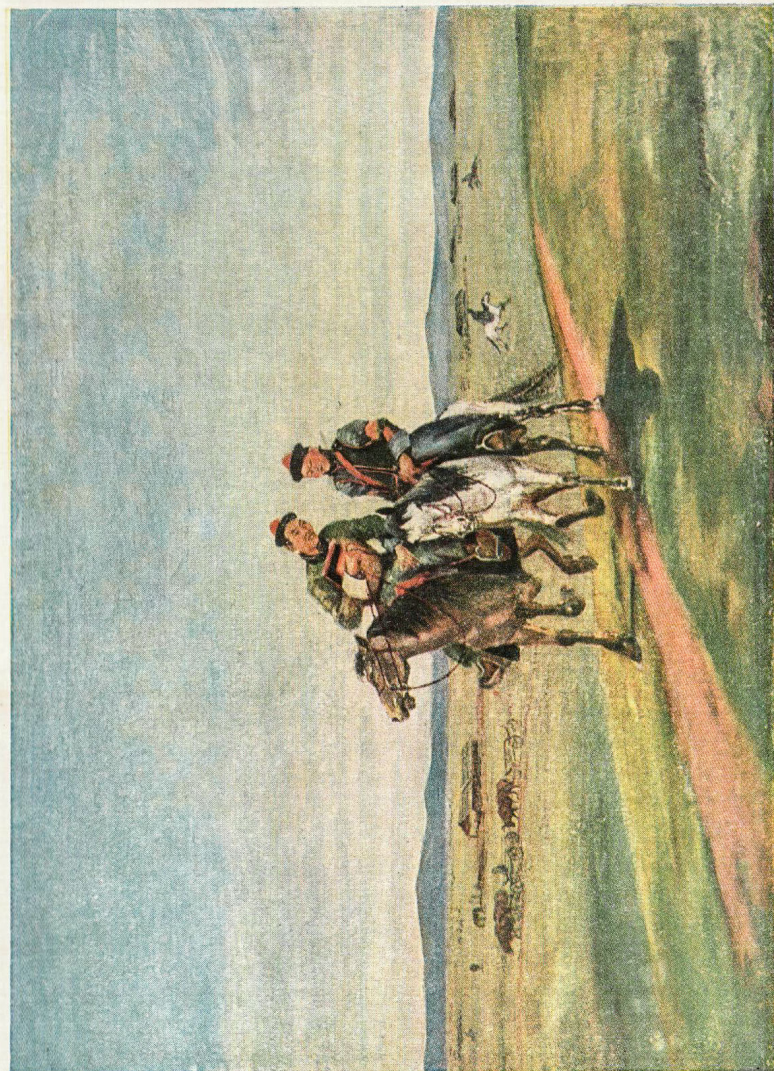
Враги бурят-монгольского народа, буржуазные националисты, пробравшиеся к руководству искусством и литературой, старались повести их развитие по антисоветскому пути. Проповедуя узкий этнографизм, аполитичный историзм, они стремились к насаждению дацанского символично-мистического формотворчества, требуя механического перенесения искусства дацанов в советскую культуру.

Наиболее передовые, ведущие художники Бурят-Монголии не пошли по этому пути; их увлекло искусство западноевропейских и русских классиков живописи и скульптуры. Только в реалистическом искусстве, как искусстве близком и понятном миллионам трудящихся, видели они истинный путь советского художника.

Основная тематика бурят-монгольских художников — образы Ленина и Сталина, великих вождей и стратегов пролетарской революции, гражданская война, культурно-национальное строительство свободной Бурят-Монголии, историческое прошлое, промышленность, сельское хозяйство, животноводство, старый и новый быт, оборона страны и др.

Если говорить о творчестве ведущих художников республики, то все они реалисты, стремящиеся к созданию полноценного художественного произведения, отвечающего современным требованиям передовых народов страны социализма.

Большинство из них, изучая живописную культуру прошлых веков и достижения советских мастеров, неустанно работает над повышением своего политического и профессионального уровня и, повышая свой общий культурный уровень, успешно разрешает сложные задачи усвоения методов и принципов социалистического реализма.



Ц. Сампилов. Любовь в степи.

Летом 1933 года организовался Союз советских художников БМАССР. За истекшие годы Союз организационно и творчески окреп.

Союзу удалось создать художникам творческие и бытовые условия, провести ряд республиканских и три передвижные районные художественные выставки, организовать научно-творческую экскурсию десяти художников в Москву и Ленинград, установить прочную связь с центральными художественными организациями, организовать консультационно-методическую помощь художникам, создать библиотеку, собрать и обработать бурятские народные орнаменты, организовать учебу молодых художников-самоучек, главным образом учащихся средних школ, в изостудии Дома народного творчества.

Важнейшими и неотложными мероприятиями как Управления по делам искусств, так и Союза художников являются организация и открытие в Улан-Удэ республиканской картинной галереи, открытие художественного училища и подготовка художников к выставкам к двадцать пятой годовщине Великой Октябрьской социалистической революции и к двадцатилетию образования Бурят-Монгольской АССР.

Количественно и качественно творческая продукция художников значительно выросла, вместе с тем вырос и расширился политический кругозор, общий культурный уровень и уровень профессиональных знаний.

Постановление партии и правительства о проведении декады бурят-монгольского искусства художники встретили с огромным творческим подъемом. Все работали с небывалым напряжением и энтузиазмом. Для участия на выставке к декаде Союз выделил пятнадцать художников-профессионалов.

Из числа новых произведений бурятских художников надо особенно отметить: «Въезд партизан в Верхнеудинск в 1920 году» Ц. Сампилова, «За счастье народа голосует товарищ Сталин» Р. С. Мэрдыеева, «Декабрист Н. А. Бестужев в Теленгинске» А. А. Окладникова, «Панораму паровозо-вагонного гиганта Бурятии» Л. П. Ажигирова, «Ясак» А. И. Тимина, «Борцы» Д. Т. Тудупова.

Кроме перечисленных основных тематических произведений, выполнен ряд портретов знатных рабочих, колхозников и интеллигенции Бурят-Монголии, а также множество пейзажей, отображающих богатую, разнообразную и изумительную по красоте природу республики от степных просторов до Саянских альп и от мелких извилистых рек до грозного моря Байкала.

Значение и роль декады бурят-монгольского искусства в Москве для дальнейшего роста и развития изобразительного искусства огромны; это смотр достижений всего искусства Бурят-Монголии.

Нигде, ни в какой капиталистической стране искусство не может иметь такой почвы для расцвета, какой обладают советские художники. Великая партия Ленина — Сталина проявляет ежедневную заботу о расцвете искусств и развитии талантов многомиллионного и многонационального Советского государства.

Р. Мэрдыеев



КАТАЛОГ



ПРИНЯТЫЕ СОКРАЩЕНИЯ

- ИРМ — Историко-революционный музей в г. Улан-Удэ.
АМ — Антирелигиозный музей в г. Улан-Удэ.
ИКМ — Краеведческий музей в г. Иркутске.
Д. — длина.
ш. — ширина.
в. — высота.
дм. — диаметр.



Живопись, скульптура, графика

А ЖИГИРОВ, Александр Прокопьевич

Род. в 1900 г. в БМАССР. Окончил Иркутский изотехникум и Московский институт изобразительных искусств.

НА ПЛОТАХ

Этюд. 1938. Масло. 47 × 74.

РЕКА СЕЛЕНГА

Этюд. 1938. Масло. 40 × 58.

ОКРАИНА ГОРОДА

Этюд. 1938. Масло. 55,5 × 48.

ОТДЫХ

Карандаш. 1938. 24 × 34.

ЗЕМЛЯНЫЕ РАБОТЫ

Офорт. 1938. 10 × 9.

АВТОПОРТРЕТ

Литография. 1939. 27 × 32.

ПОРТРЕТ ДЕВОЧКИ

Литография. 1939. 32 × 40.

ПОРТРЕТ ПИСАТЕЛЯ ХОЦА НАМСАРАЕВА

Эскиз. 1940. Масло. 67 × 75.

СТАРУШКА С ГАНЗОЙ

Этюд. 1940. Масло. 55 × 74.

ПОРТРЕТ ДЕВУШКИ

Этюд. 1940. Масло. 39 × 55.

ПОРТРЕТ ЧЕКАНЩИКА

1940. Акварель. 32 × 42.

ПОД ВЕЧЕР

Этюд. 1940. Масло. 32 × 26.

ПАНОРАМА ПАРОВОЗО-ВАГОННОГО ЗАВОДА

1940. Масло. 205 × 365.

ПИР ШАХА

1940. Масло. 143 × 190.

АРЖИКОВ Иван Александрович

Род. в 1904 г. в улусе Хайтике, Нукутского аймака, Иркутской области. Окончил Иркутский художественный техникум в 1929 г.

ЛЕС

1938. Акварель. 20 × 29.

КУСТЫ ЧЕРЕМУХИ

1938. Акварель. 19 × 25.

КОРОВА

1939. Акварель. 19 × 25.

ШАМАН НЕ ЛЕЧИТ, А КАЛЕЧИТ

1940. Масло. 100 × 105.

ПОРТРЕТ ЖЕНЩИНЫ

1940. Масло. 49 × 70.

ЦВЕТЫ

1940. Масло. 49 × 70.

ЛЮШИНОВ Архип Хуриганович

Род. в 1911 г. в улусе Алят, Иркутской области. Окончил Иркутский изотехникум.

ДОРОГА

Этюд. 1940. Масло. 33 × 25.

РЕКА ПРОРВА

Этюд. 1940. Масло. 33 × 25.

БАЛДАЕВ Филипп Ильич

Род. в 1909 г. в Боханском аймаке, Бурят-Янгутского булсовета. Окончил Иркутский художественный техникум в 1932 г.

ШОНО-БАТОР

1940. Масло. 210 × 163.

БОГУЛЬНИК

1940. Масло. 50 × 70.

ГОЛОВАНОВ Николай Осипович

Род. в 1908 г. в Кабанском районе, БМАССР. Окончил Иркутский художественный техникум в 1930 г.

В ОГОРОДЕ

1936. Масло. 20 × 15.

СВАДЬБА

1937. Акварель. 20 × 15.

ДАЧА НА ВЕРХНЕЙ БЕРЕЗОВКЕ

Этюд. 1938. Масло. 34,5 × 28.

СТОГ СЕНА

Этюд. 1938. Масло. 35 × 26.

ОСЕНЬ

Этюд. 1938. Масло. 24 × 30.

В ЛЕСУ

Этюд. 1938. Акварель. 25 × 30.

ПОЛЕ

Этюд. 1938. Акварель, перо. 20 × 15.

ОСЕНЬ

Этюд. 1939. Масло. 54 × 34.

НА НОВОМ МЕСТЕ

Этюд. 1939. Масло. 54 × 34,5.

СТОГА

Этюд. 1939. Масло. 61,5 × 47.

ВЕРХНЯЯ БЕРЕЗОВКА

Этюд. 1939. Масло. 40 × 31.

СТОГ СЕНА

Этюд. 1939. Масло. 36 × 23,5.

В ГОРАХ

Этюд. 1939. Масло. 33 × 22.

ПОЛЕВОЙ СТАН

Этюд. 1939. Масло. 45 × 24,5.

ЯГОДНИКИ

Этюд. 1939. Перо. 15 × 10.

ДОЖДЬ

Этюд. 1939. Карандаш. 15 × 12.

ТОВАРИЩ СТАЛИН В НОВОЙ УДЕ

1940. Масло. 160 × 120.

СЕНОУБОРКА

1940. Масло. 87,5 × 58,5.

ХУТОР

1940. Масло. 95,5 × 50,5.

ОСЕНЬ

Этюд. 1940. Масло. 35,5 × 26.

ДЕРЕВНЯ

1940. Карандаш. 25 × 20.

ВЕТЕР

Этюд. 1940. Масло. 42 × 30,5.

ДОЛИНА СЕЛЕНГИ

Этюд. 1940. Масло. 40,5 × 30.

МЭРДЫГЕЕВ Роман Сидорович

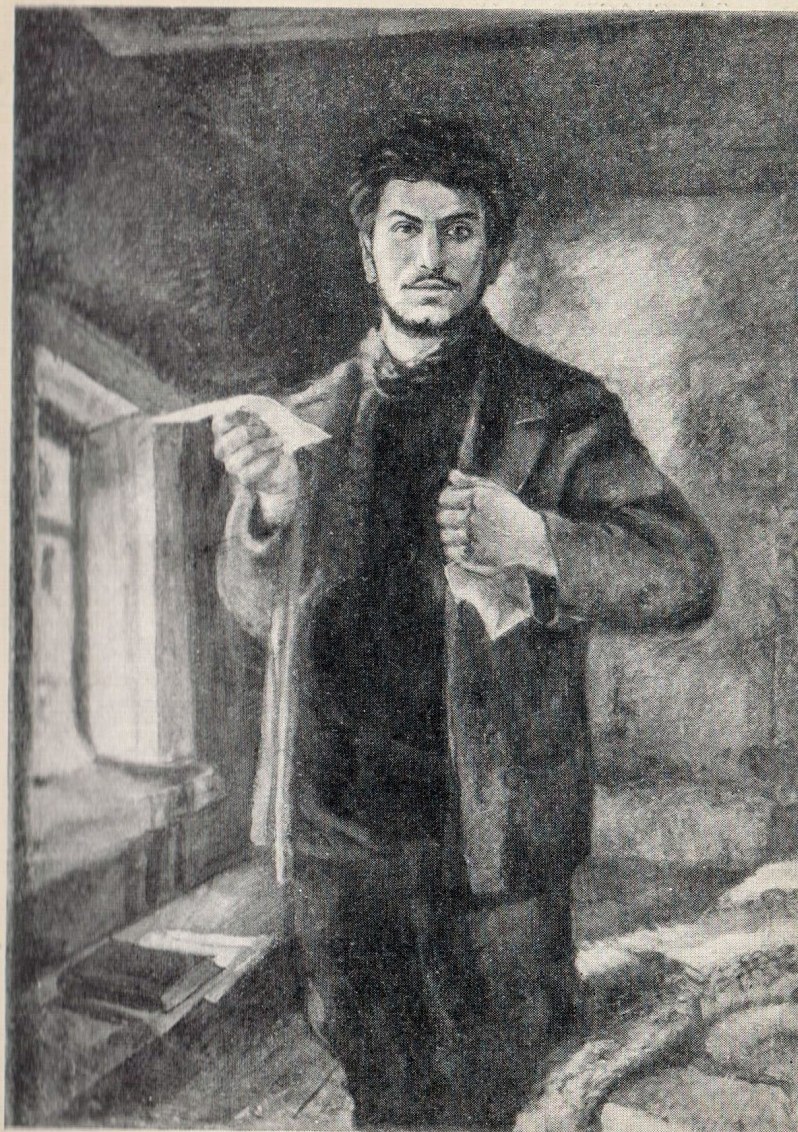
Род. в 1909 г. в Аларском аймаке. Учился в Иркутской художественной мастерской с 1933 по 1935 г. и в Ленинградской Академии художеств.

АРТИСТКА ЛЫГДЕНОВА

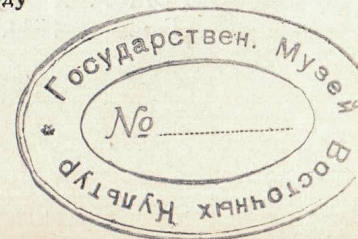
Портрет. 1937. Акварель. 26 × 23.

ПИСАТЕЛИ Х. НАМСАРАЕВ и А. ШАДАЕВ

Набросок. 1938. Карандаш. 20 × 17.



А. Тимин. Товарищ Сталин получает первое письмо от В. И. Ленина в Новой Уде в 1903 году



ЗА СЧАСТЬЕ НАРОДОВ ГОЛОСУЕТ
ТОВАРИЩ СТАЛИН

1939. Масло. 2 × 2,25.

ЧЕРЕМУХА

Этюд. 1939. Масло. 56 × 43.

НА БАЙКАЛЕ

Этюд. 1939. Масло. 44 × 28.

НА БАЙКАЛЕ

Этюд. 1939. Масло. 44 × 28.

ДОРОГА К ГОЛЬЦАМ

1939. Масло. 39 × 30.

ПАСМУРНЫЙ ДЕНЬ

1939. Масло. 44 × 30.

СОЛНЕЧНЫЙ ДЕНЬ

1939. Масло. 44 × 30.

ТУМАН В ГОРАХ

1939. Масло. 44 × 30.

ПОСЛЕ ДОЖДЯ

1939. Масло. 64 × 35.

ТУНКИНСКАЯ ДОЛИНА

Эскиз декорации. 1940. Гуашь. 68 × 45.

МОЛОДОЙ ЛЕТЧИК

1940. Акварель. 64 × 48.

ГРОЗНЫЕ САЯНЫ

Пейзаж. 1940. Масло. 136 × 91.

НЕВОЛИНА Евгения Инногеньевна

Род. в 1909 г. в Улан-Удэ. Окончила Иркутский техникум изобразительных искусств.

ОБЛОЖКА К КНИГЕ «ДОЛЯ ЖЕНЩИНЫ»

Гравюра. 1933. Линолеум. 12 × 17.

ОБЛОЖКА К КНИГЕ ФУРМАНОВА «МЯТЕЖ»

Гравюра. 1934. Линолеум. 14 × 21.



Д. Тудупов. Портрет героя Советского Союза Г. А. Гармаева

ЭСКИЗ КОВРА

1936. Гуашь. 29 × 29.

СЕМЬЯ

1940. Масло. 173 × 148.

ВЕЧЕР НА КУРОРТЕ «АРШАН»

1940. Масло. 140 × 111.

ГОЛОВА НАТУРЩИЦЫ

1940. Масло. 38 × 43.

АВТОПОРТРЕТ

1940. Пастель. 29 × 20.

ПОРТРЕТ ПАВЛОВОЙ

1940. Пастель. 25 × 16.

ПОРТРЕТ

1940. Пастель. 35 × 27.

ЭСКИЗ ПАННО

1940. Гуашь. 12 × 27.

ОБЛАДНИКОВ Александр Александрович

Род. в 1905 г. в Нерчинске. Окончил Иркутское государственное художественное училище в 1929 г.

БУРЯТЫ

1929. Акварель. 29 × 20.

ЕРОЙСКИЙ ДАЦАН

Этюд. 1929. Акварель. 18 × 13.

СИДЯЩАЯ БУРЯТКА

1929. Акварель. 26 × 18.

ТАНЕЦ В ДАЦАНЕ

1929. Тушь. 12 × 21.

ХМУРЫЙ ДЕНЬ НА СЕЛЕНГЕ

1930. Масло. 31 × 19.

РОДНОЙ УГОЛОК

1931. Акварель. 21 × 25.

ВАРКА МАСЛА

1931. Тушь, сепия. 16 × 20.

ОШУРКОВО, ЗАДВОРКИ

1931. Акварель. 22 × 32.

ОБЛОЖКА «ПРОТИВОГАЗ»

Гравюра. 1931. Линолеум. 17 × 24.

ВАРКА МАСЛА

1933. Тушь, сепия. 21 × 32.

БЫК

1934. Масло. 41 × 30.

ПОЧИНКА ЖАТКИ

1934. Тушь. 23 × 32.

ТУМАН В ГОРАХ

1934. Масло. 59 × 44.

ВЕЧЕР НА БАЙКАЛЕ

1934. Масло. 31 × 31.

БРИГАДИР

Оттиск с клише на линолеуме. 1936. 38 × 55.

ТОВАРИЩ СТАЛИН В ТУРУХАНСКОМ КРАЕ

1939. Масло. 130 × 80.

СТАДО В СТЕПИ

1939. Масло. 78,5 × 64.

ДЕКАБРИСТЫ В СЕЛЕНГИНСКЕ

1940. Масло. 136 × 177.

ЭСКИЗ К КАРТИНЕ «ДЕКАБРИСТЫ
В СЕЛЕНГИНСКЕ»

1940. Акварель, гуашь. 38 × 47.

ПОРТРЕТ ГЕРОЯ СОВЕТСКОГО
СОЮЗА Г. А. ГАРМАЕВА

1940. Масло. 13 × 80,5.

БУРЯТ В СИНЕМ ХАЛАТЕ

Этюд. 1940. Масло. 50 × 40.

ГОРОД УЛАН-УДЭ

Этюд. 1940. Масло. 34 × 25.

КОЗЫ

Этюд. 1940. Масло. 16,5 × 26,5.

БУРЯТ В КРАСНОМ ХАЛАТЕ

Этюд. 1940. Масло. 50 × 20.

УТРО В КОЛХОЗЕ «КУЛЬТУРА»

1940. Масло. 35 × 20,5.

ЭСКИЗ ОБЛОЖКИ К СБОРНИКУ «ИСКУССТВО».

1940. Акварель, гуашь. 15 × 21.

ПАВЛОВ Георгий Ефимович

Заслуженный деятель искусств БМАССР

Род. в 1909 г. в Боханском р-не. Окончил Иркутский художественный техникум

ПОСЛЕ НАВОДНЕНИЯ

Этюд. 1935. Акварель. 15 × 31.

ПОРТРЕТ ЗАСЛУЖЕННОГО АРТИСТА БМАССР

Ч. Г. ГЕНИНОВА

1938. Масло. 65 × 50.

НА АРШАНЕ

Этюд. 1939. Акварель. 24 × 43.

АВТОПОРТРЕТ

Этюд. 1940. Масло. 35 × 28.

НА ДАЧЕ

Этюд. 1940. Масло. 30 × 45.

ДЕВУШКА ВЕРХОМ НА КОНЕ

1940. Карандаш. 16 × 21.

Эскизы к постановке „Баир“

БАИР

Акварель. 39 × 27.

БАИР-ВОИН

Гуашь. 69 × 33.

БАИР-РЫЦАРЬ

Акварель. 58 × 30.

БАИР-ВОИН

Гуашь. 42 × 29.

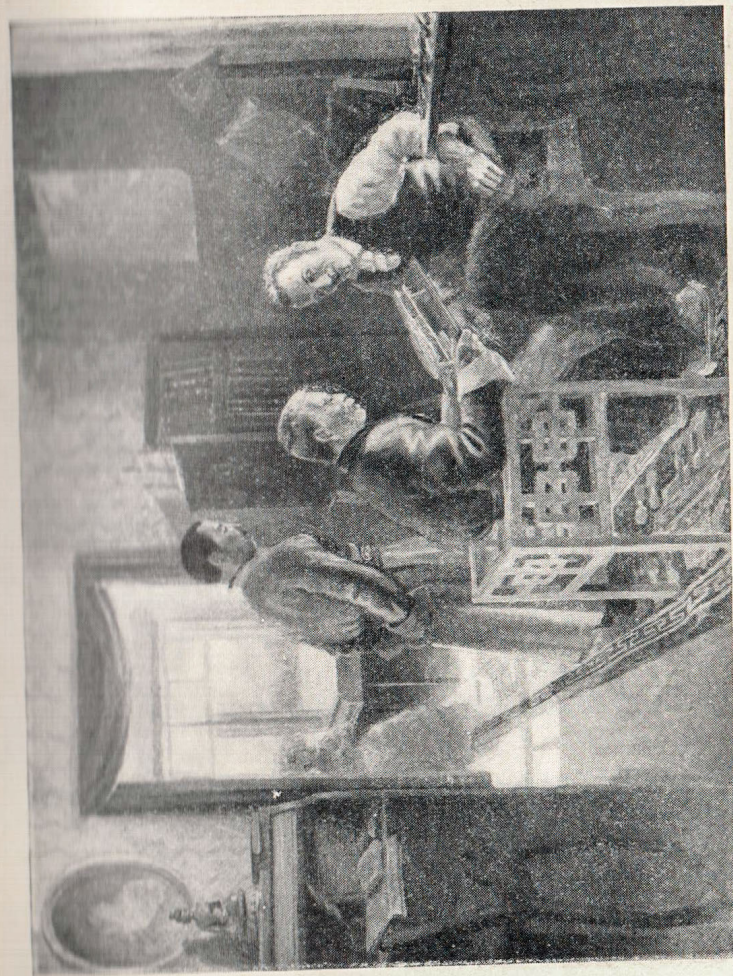


Г. Павлов. Портрет заслуженного артиста БМАССР
Ч. Г. Генинова

БАИР-ОХОТНИК
Акварель. 27 × 15.
БАИР-ОХОТНИК
Гуашь. 37 × 61.
БАИР-ОХОТНИК
Акварель. 62 × 30.
ХАН
Акварель. 46 × 26.
ХАН
Акварель. 50 × 26.
ХАН
Акварель. 49 × 33.
ШАМАНКА
Акварель. 55 × 38.
СТРАЖА ХАНА
Акварель. 38 × 23.
БУЛГАН В СВАДЕБНОМ НАРЯДЕ
Акварель. 57 × 26.
БУЛГАН В ВОЕННОМ КОСТЮМЕ
Акварель. 41 × 25.
БУЛГАН В НАРОДНОМ ХАЛАТЕ
Акварель. 55 × 24.
БУЛГАН У ХАНА
Акварель, гуашь. 56 × 23.
НЕВОЛЬНИЦА
Акварель. 31 × 17.
НЕВОЛЬНИЦА В ЗОЛОТОЙ КЛЕТКЕ
Акварель. 30 × 18.
ТАНЦОВЩИЦА - НЕВОЛЬНИЦА
Акварель. 27 × 15,5.
ТАНЦОВЩИЦА - НЕВОЛЬНИЦА
Акварель. 30 × 15.

БУХАНАЙ — ДЯДЯ БАИРА
Акварель. 38 × 18.
ХОЙХИ — ВОИН
Гуашь. 51 × 27,5.
ХОЙХИ ВОИНСКИЙ
Акварель. 30 × 16.
СУТА-МЭРГЭН — ОХОТНИК
Акварель. 62 × 36.
СУТА-МЭРГЭН
Акварель. 56 × 34.
НАРОД
Акварель. 34 × 18,5.
НЕВЕСТА
Акварель. 29 × 13.
НЕВЕСТА
Гуашь. 23,5 × 14.
ЖЕНЩИНА ИЗ НАРОДА
Акварель. 32 × 16.
ЭВЕНК
Акварель. 28 × 14,5.
ВОИН ХАНА
Гуашь. 56 × 28.
ВОИН ХАНА
Акварель. 33 × 15.
ГОСТЬ
Гуашь. 34,5 × 16,5.
ГОСТЬ
Акварель. 37 × 16,5.
ГОСТЬ
Гуашь. 39 × 17,5.
ДЕВУШКА ИЗ НАРОДА
Акварель. 33 × 15.

- ДЕВОЧКА ИЗ НАРОДА
Акварель. 29 × 13.
- МАЛЬЧИК ИЗ НАРОДА
Акварель. 29 × 12.
- СТАРУХА ИЗ НАРОДА
Акварель. 53 × 30.
- СТАРУХА
Акварель. 33 × 15.
- СТАРУХА ИЗ НАРОДА
Акварель. 33 × 19.
- НАРОДНЫЙ ВОИН
Гуашь. 31 × 15,5.
- ПАСТУХ
Акварель. 46 × 23.
- ЖЕНЩИНА ИЗ НАРОДА
Гуашь. 35 × 16,5.
- КНЯЗЬ
Гуашь. 34 × 17.
- КНЯГИНЯ
Акварель. 55 × 28.
- МАТЬ БУЛГАН
Акварель. 29,5 × 17.
- ТЕЛОХРАНИТЕЛЬ ХАНА
Гуашь. 39 × 23.
- ДУЛЬБАН
Акварель. 43 × 20.
- ХУТАРМАН
Акварель. 53 × 24.
- БАИР-ХАН
Акварель. 58 × 33.
- БАИР
Акварель. 35 × 61.



А. Окладников. Декабристы в Селенгинске

БУЛГАН

Гуашь. 43 × 28.

КНЯЗЬ

Акварель. 56 × 24.

ШАМАН

Гуашь, уголь. 52 × 33.

ПАСТУХ

Акварель. 34 × 17.

ХУТАРМАН

Акварель. 56 × 28.

БАИР

Акварель. 50 × 23.

ТАНЦОВЩИЦА

Гуашь. 48 × 21.

БАИР-ХАН

Акварель. 57 × 28.

ПЕНУЛЬ Ольга Яновна

Род. в 1909 г. Окончила Иркутский изотехникум.

ЕЛОЧКИ

1937. Гуашь. 31 × 20.

ВЕРХНЯЯ БЕРЕЗОВКА

Этюд. 1939. Акварель. 30 × 41.

ПОРТРЕТ ТОВАРИЦА КОРСАКОВОЙ — ДЕПУТАТА
ВЕРХОВНОГО СОВЕТА БМАССР

1939. Масло. 109 × 135.

ПРИЕЗД ПЕРЕСЕЛЕНЦЕВ ИЗ
ТАТАРСКОЙ РЕСПУБЛИКИ

1940. Масло. 195 × 141.

ПРИЕЗД ПЕРЕСЕЛЕНЦЕВ

Эскиз. 1940. Тушь. 25 × 36.

ЦВЕТЫ

1940. Масло. 42,5 × 31.

САМШИЛОВ Цыренжап Сампилович

Народный художник-орденоносец

Род. в 1893 г. в Еравнинском районе. Учился во Вхутеине в

1928—1930 гг.

ЛЮБОВЬ В СТЕПИ

1925. Масло. 72 × 101.

ЛОШАДИ

Этюд. 1925. Масло. 31 × 19,5.

ВОЛК И ЛОШАДЬ

Этюд. 1925. Масло. 50 × 36.

ЛОШАДИ В ПУРГУ

1926. Масло. 38 × 44.

ЛОШАДИ

1927. Масло. 35 × 46.

ПАСТУХ

1927. Масло. 83 × 97.

БЫК-ПРОИЗВОДИТЕЛЬ

1932. Масло. 60 × 50.

АРКАНЩИК

1932. Акварель. 20 × 30.

РЫБА

Натюрморт. 1933. Масло. 77 × 138.

ЛИСИЦЫ

1934. Карандаш. 24 × 34.

ЛИСА

1934. Тушь, белила. 23 × 30.

ВОЛК

1934. Тушь. 20 × 30.

ВОЛК

1934. Тушь. 15 × 22.

ВОЙ БЫКОВ

1934. Карандаш. 15 × 22.

- БОЙ БЫКОВ
1934. Акварель. 20 × 28.
- БОЙ БЫКОВ
1934. Сепия. 16 × 25.
- БЫК
1935. Масло. 77 × 139.
- ЛОШАДИ
1935. Карандаш, белила. 38 × 51.
- ЛОШАДЬ
1935. Карандаш, белила. 33 × 42.
- ЛОШАДЬ
1935. Карандаш, белила. 29 × 43.
- ТРИ ВСАДНИКА
Эскиз. 1935. Тушь. 34 × 47.
- ТРИ ВСАДНИКА СПИНОЙ
1935. Тушь. 34 × 46.
- ДРАКА ТРЕХ ВСАДНИКОВ
1935. Тушь. 34 × 46.
- ВСАДНИК
1935. Тушь. 34 × 47.
- ТАБУН
1936. Масло. 104 × 162.
- ЛОШАДЬ
1936. Тушь. 20,5 × 27.
- КОЗЛЫ
1936. Тушь. 20,5 × 29.
- КОЗЛЫ
1936. Тушь. 20,5 × 24,5.
- ЛЕЖАЩАЯ КОРОВА
1936. Тушь. 27 × 21.
- СТАДО КОЗ
1936. Тушь. 33,5 × 23.



И. Аржи́ков. Шаман не лечит, а считает

- ВСТРЕЧА ВСАДНИКА С АВТОМОБИЛЕМ
1937. Масло. 102 × 60.
- ОСЕНЬ
Этюд. 1937. Масло. 60 × 50.
- ЛЕНИНСКАЯ ДЕСЯТИНА
1937. Масло. 135 × 75.
- МАСТЕР-РЕЗЧИК
1938. Масло. 160 × 105.
- АРКАНЩИК
1938. Масло. 160 × 103.
- РЫСИСТЫЕ ТАБУНЫ
1938. Масло. 60 × 50.
- М. И. КАЛИНИН ВРУЧАЕТ ОРДЕН ЧАБАНУ
САНДЖИЕВУ
1938. Масло. 92,5 × 75.
- АРКАНЩИК
1938. Масло. 135 × 75.
- ПЛЕМФЕРМА КОЛХОЗА
1939. Масло. 240 × 145.
- ПОРТРЕТ ХАНДЫ
1939. Масло. 60,5 × 59,5.
- БИТЮГИ
1939. Масло. 65 × 44.
- РЫСАК «МУДРЕЦ»
1939. Масло. 65 × 44.
- РЫСАК «ХОЛМ»
Этюд. 1940. Масло. 60,5 × 50.
- СТАДА ОВЕЦ
Этюд. 1940. Масло. 53,5 × 32,2.
- КОЗЕЛ
Этюд. 1940. Масло. 54,3 × 32.
- НАТЮРМОРТ «В АРХИВЕ МУЗЕЯ»
1940. Масло. 200 × 135.

- ВЪЕЗД ПАРТИЗАН
1940. Масло. 234 × 140.
- СТЕПЬ
1940. Масло. 51 × 26.
- ОВЦЫ И КОЗЫ ВО ДВОРЕ
1940. Масло. 65 × 43,5.
- КОЗЫ В СТЕПИ
1940. Масло. 54 × 32.
- МАТЬ ПОЭТА ГАЛСАНОВА
1940. Масло. 94 × 75.
- БЫКИ
1940. Масло. 94 × 77.
- КОРОВА
1940. Сепия. 14 × 20,5.
- КОРОВА
1940. Сепия. 14 × 20,5.

ТИМИН Александр Иванович

Заслуженный деятель искусств БМАССР

Род. в 1910 г. в Камене. Окончил Омский художественный техникум им. Врубеля.

- ГОЛОВА МАЛЬЧИКА
Этюд. 1934. Масло. 43 × 30.
- ГОЛОВА ДЕВОЧКИ
Этюд. 1935. Масло. 44 × 62.
- ЛЕЖАЩИЙ БЫК
1936. Карандаш. 20 × 25.
- БЫК
1936. Масло. 20 × 23.
- НА ГУСИНОМ ОЗЕРЕ
1936. Масло. 105 × 70.
- ПОРТРЕТ СЕСТРЫ
1936. Масло. 32,5 × 44.

СТАРУХА С ТРУБКОЙ

Этюд. 1936. Масло 35 × 50.

М. ГОРЬКИЙ

Скульптура. 1937. Дерево. 50 × 50.

СВИНЬЯ

1937. Карандаш. 18 × 23.

КОЛХОЗНЫЙ ВЕЧЕР

Эскиз. 1937. Акварель. 30 × 35.

С ОХОТЫ

1937. Масло. 1,19 × 100.

КОЛХОЗНИЦЫ

Этюд. 1937. Масло. 44 × 62.

КОЛХОЗНИЦА ЗА РАБОТОЙ

Этюд. 1937. Масло. 32 × 24.

ГОЛОВА СТАРИКА

1937. Масло. 31 × 40,5.

ГОЛОВА ЖЕНЩИНЫ

Этюд. 1938. Масло. 50 × 40.

КОЛХОЗНИЦА В КРАСНОМ ПЛАТКЕ

Этюд. 1938. Масло. 26 × 36.

ПОРТРЕТ

• Набросок. 1938. Карандаш. 20 × 15.

ТОВАРИЩ СТАЛИН ПОЛУЧАЕТ ПЕРВОЕ ПИСЬМО
ОТ В. И. ЛЕНИНА В НОВОЙ УДЕ В 1903 г.

1939. Масло. 1,24 × 1,75.

ПОРТРЕТ ЖЕЛАЕВА

1939. Масло. 60 × 43.

ЛАЗО.

Скульптура. 1939. Гипс. 100 × 60.

СЕМЕЙСКАЯ

Этюд. 1939. Масло. 61 × 104.

ЭТЮД ГОЛОВЫ

1939. Гуашь. 30 × 45.

ГОЛОВА СТАРИКА

1939. Уголь. 60 × 40.

СВОР ЯСАКА

1940. Масло. 1,73 × 1,38.

ПОРТРЕТ ТЮРЮХАНОВА — ДЕПУТАТА
ВЕРХОВНОГО СОВЕТА БМАССР

1940. Масло. 78,5 × 95.

Эскизы для постановки „Энхе“

ВНУТРЕННОСТЬ ХАНСКОГО ШАТРА

Акварель. 83 × 60.

ХАН. ОХОТНИЧИЙ КОСТЮМ

Акварель. 56 × 33.

ХАН

Гуашь. 40 × 20.

ЭСКИЗ КОСТЮМА КНЯЗЯ

Гуашь. 47 × 24,5.

КНЯЗЬ

Гуашь. 40 × 25.

КНЯЗЬ СЕВЕРНЫЙ

Гуашь. 40,5 × 24.

КНЯЗЬ

Гуашь. 43 × 23.

ПРИБЛИЖЕННЫЕ ХАНА

Акварель. 34 × 25.

КОСТЮМ ПРИБЛИЖЕННОГО ХАНА

Гуашь. 49 × 35.

ТЕЛОХРАНИТЕЛЬ

Акварель. 50 × 43.

НАЧАЛЬНИК

Акварель. 30,5 × 16,5.

ВОЕНАЧАЛЬНИК

Акварель. 34 × 20.

ВОЕНАЧАЛЬНИК

Акварель. 30 × 14.

ВОЕНАЧАЛЬНИК

Акварель. 45 × 24.

КОСТЮМ БАТОРА

Гуашь. 45 × 23

БАТОРЫ

Акварель. 43 × 46,5.

НАЧАЛЬНИК СТРАЖИ

Акварель. 40 × 24.

ЭНХЭ В ТЮРЬМЕ

Гуашь. 34 × 16.

КОСТЮМ ЭНХЭ

Акварель. 56 × 23.

ДВОРЦОВАЯ ДАМА

Акварель. 40 × 22,5.

ДВОРЦОВАЯ ДАМА

Акварель. 27,5 × 15.

ДВОРЦОВАЯ ДАМА

Акварель. 30 × 13.

КОСТЮМ ГОНЦА

Акварель. 23 × 26.

НАРОД

Акварель. 27 × 16,5.

НАРОД

Акварель. 29 × 13,5.

НАРОД БАЙКАЛА

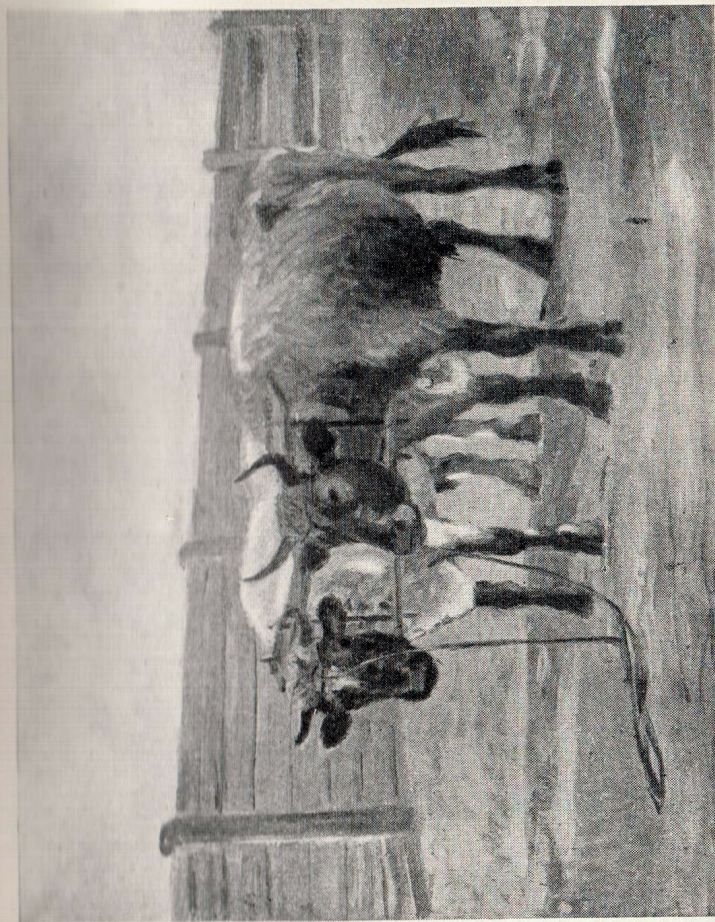
Акварель, уголь. 40 × 22.

НАРОД БАЙКАЛА

Гуашь. 29 × 16.

СТАРИК

Гуашь. 31 × 12.



Ц. Сампилов. Быки

- ШАМАНКА
Акварель, гуашь. 34 × 24.
- НАРОД БАЙКАЛА
Гуашь. 27 × 18.
- КОСТЮМ СТАРИКА
Акварель. 30 × 14.
- ОХОТНИК
Акварель. 38 × 22.
- КОСТЮМ ПАРНЯ
Гуашь. 31 × 11.
- ПАРЕНЬ
Акварель. 24 × 12.
- ВОИН НАРОДА
Акварель. 31 × 18.
- ВОИН НАРОДА
Акварель. 31 × 21.
- ВОИН НАРОДА
Акварель. 36 × 22.
- ВОИН
Акварель. 30 × 21,5.
- ТЮРЕМЩИК
Акварель. 29 × 22.
- БОРЕЦ
Акварель. 28 × 19.
- ДЕТИ
Акварель. 22 × 11.
- КОСТЮМ ХУЛДАР-БАТОРА
Акварель. 43 × 23.
- ШУМАР-БАТОР
Гуашь. 36 × 22.
- КОСТЮМ АРЮН
Акварель. 35 × 20.



Н. Голованов. Хутор

ЭСКИЗ БАЛЕТА

Акварель. 33 × 21.

ЭСКИЗ БАЛЕТА

Акварель. 35 × 23.

КОСТЮМ ЛУЧНИКА

Акварель. 40 × 42.

БАЛЕТ

Гуашь, акварель. 31 × 23.

КОСТЮМ ДЛЯ ТАНЦА ВОИНОВ

Акварель. 27 × 29.

КОСТЮМ ТУРЕЦКОГО ГОСТЯ

Акварель. 46 × 24,5.

ТУДУПОВ Дугар-Доржи

Род. в 1914 г. в Аге, Бурят-Монгольского национального округа. Окончил Иркутский художественный техникум в 1934 г. Сейчас учится на пятом курсе Московского Государственного института изобразительных искусств.

БОРЦЫ

1940. Масло. 347 × 213.

НА ДАЧЕ

1940. Масло. 124 × 88.

БАЛЕРИНА

1940. Масло. 76 × 94.

ПОРТРЕТ ХУДОЖНИЦЫ НЕВОЛИНОЙ

1940. Масло. 65 × 85.

ПОРТРЕТ ФЕНИ

1940. Масло. 65 × 85.

ПОРТРЕТ ЖЕЛАЕВА

1940. Масло. 65 × 85.

ДЕВУШКИ В САДУ

1940. Масло. 136 × 95.

ДОРОГА В КРЫМУ

1940. Масло. 50 × 38.

МАСТЕР ПО СЕРЕБРУ ТУБЧИНОВ

1940. Масло. 69 × 57.

ВЕЧЕРНИЙ ПЕЙЗАЖ

1940. Масло. 34 × 23.

АВТОПОРТРЕТ

1940. Масло. 43 × 56.

ПОРТРЕТ ДЕВУШКИ В ШЛЯПЕ

1940. Масло. 43 × 56.

ДЕВУШКА В ШАЛИ

1940. Масло. 35 × 20.

ИНТЕРЬЕР (КРЫМ)

1940. Масло. 31 × 21.

ПЕЙЗАЖ УЛАН-УДЭ

1940. Масло. 30 × 22.

РЕКА УДА

1940. Масло. 59 × 49.

ПОРТРЕТ Г. Е. ПАВЛОВА — ЗАСЛУЖЕННОГО
ДЕЯТЕЛЯ ИСКУССТВ БМАССР

1940. Масло. 65 × 85.

ПОРТРЕТ ГЕРОЯ СОВЕТСКОГО СОЮЗА
Г. А. ГАРМАЕВА

1940. Масло. 65 × 86.

ПОРТРЕТ ХАНДЫ

1940. Масло. 60 × 50.

В ГАМАКЕ

1940. Карандаш. 21 × 32.

АРТИСТКА У ЗЕРКАЛА

1940. Карандаш. 22 × 32.

НАБРОСОК ТУШЬЮ

1940. Тушь. 22 × 32.

ГОЛОВА МУЖЧИНЫ

1940. Карандаш. 16 × 24.

УЛИГЕРЧЕ

1940. Карандаш. 22 × 32.



Г. Павлов. Эскиз костюма к постановке „Баир“



А. Тимин. Эскиз костюма к постановке „Энхе“

НАБРОСОК К КОМПОЗИЦИИ

1940. Карандаш. 22 × 32.

АРТИСТКА У ЗЕРКАЛА

1940. Карандаш. 22 × 32.

МОНГОЛ

1940. Карандаш. 30 × 15.

ЦЫГАНКА

1940. Карандаш. 30 × 45,5.

БОРЦЫ

Рисунок. 1940. Карандаш. 22 × 32.

НАБРОСОК

1940. Карандаш. 18 × 26.

РИСУНОК К КОМПОЗИЦИИ «БОРЦЫ»

1940. Карандаш. 22 × 32.

НИНА

1940. Карандаш. 21 × 32.

ДЕВУШКА В САДУ

1940. Карандаш. 14 × 19,5.

РИСУНОК ДЛЯ КОМПОЗИЦИИ «БОРЦЫ»

1940. Карандаш. 22 × 32.

РЕКА УДА. ЛОШАДИ

1940. Масло. 50 × 60.

ЧИКОТЕЕВ Георгий Акимович

Род. в 1909 г. Окончил Ленинградский институт изобразительных искусств в 1933 г.

ПОКОСЫ

Этюд. 1938. Акварель. 30 × 40.

СТАДО

Этюд. 1938. Акварель. 21 × 30.

СОСНЫ

Этюд. 1938. Акварель. 28 × 40.

ДЕВУШКИ НАШЕЙ РЕСПУБЛИКИ

1939. Масло. 142 × 241.

ДЕВУШКА

Этюд. 1939. Акварель. 45 × 35.

ПОРТРЕТ ХУДОЖНИКА ЖЕЛАЕВА

1939. Масло. 44,5 × 60,5.

ДЕТИ

1939. Масло. 80,5 × 100.

ПОРТРЕТ ХУДОЖНИЦЫ ПЕПУЛЬ

1940. Масло. 34,5 × 48.

ЗАБОКА

1940. Масло. 80,5 × 100.

ГОРЫ

Этюд. 1940. Акварель. 23 × 34.

БУРЯТКА С ТРУБКОЙ

1940. Акварель. 50 × 40.

ВЕРХНЯЯ БЕРЕЗОВКА

Этюд. 1940. Акварель. 20 × 30.

ШЕСТАКОВА Мария Емельяновна

Род. в 1911 г. в г. Улан-Удэ. Окончила Иркутский художественный техникум в 1931 г.

МОЛОДОЕ ПОКОЛЕНИЕ

1940. Масло. 160 × 110.

ПОРТРЕТ М. ШАДАЕВОЙ

1940. Масло. 75 × 50.

БОГУЛЬНИК

1940. Масло. 60 × 45.

АВТОПОРТРЕТ

1940. Масло. 60 × 45.

КОЗЫ

Этюд. 1940. Масло. 50 × 35.

НАБРОСОК

1940. Цветной карандаш. 26 × 18.

БОЛЬШАЯ ВОДА

1940. Карандаш. 18 × 34.

ЭСКИЗ К ЛИБРЕТТО

1940. Гуашь, бронза. 23 × 15.

ЭСКИЗ КОСТЮМА АРЮН-ГОХОН К ОПЕРЕ «ЭНХЭ-БУЛАТ БАТОР»

1940. Гуашь. 47 × 20.

ЭНХЭ-БУЛАТ БАТОР

1940. Гуашь. 40 × 20.

БУРЯТСКИЙ ЭПОС «АГУ-ГОХОН»

1940. Гуашь. 67 × 51.

БУРЯТСКИЙ ЭПОС «БОЙ АЛАМЖИ-МЭРГЭНА С МАНГУСОМ»

1940. Гуашь. 61 × 92.

БУРЯТСКИЙ ЭПОС «АГУ-ГОХОН В ЛЕСУ»

1940. Гуашь. 66 × 51.

КНЯГИНЯ

Эскиз к опере «Энхэ». 1940. Гуашь. 42 × 24.

КИТАЙСКИЙ ГОСТЬ

Эскиз к опере «Энхэ». 1940. Гуашь. 42 × 36.

НАРОДНЫЙ КОСТЮМ

Эскиз к опере «Энхэ». 1940. Гуашь. 23 × 12.



Работы художников-самоучек

ГАРМАЕВ Ш.

АВТОПОРТРЕТ

1940. Карандаш. 20 × 27.

АВТОПОРТРЕТ

1940. Карандаш. 29 × 41.

ПОРТРЕТ

1940. Карандаш. 30 × 40.

ЖЕЛАЕВ А.

Род. в 1908 г. Служащий.

ПОРТРЕТ

1939. Карандаш. 33 × 39.

ЦВЕТЫ

1940. Масло. 50 × 60.

БОГУЛЬНИК

1940. Масло. 56 × 42.

ПРОПОЛКА

Этюд. 1940. Масло. 63 × 77.

РЕКА

Этюд. 1940. Масло. 32 × 44.

ЛОШАДКА

Этюд. 1940. Масло. 40 × 55.

ВЕСЕННИЙ СНЕГ

Этюд. 1940. Масло. 24 × 31.

ВИД ГОРОДА

Этюд. 1940. Масло. 25 × 32.

ПЕЙЗАЖ

Этюд. 1940. Акварель. 27 × 19.

РЯБОВ К.

Род. в 1916 г. Оформитель.

ДОРОГА

Акварель. 34 × 22.

ПЕТРОПАВЛОВКА

Акварель. 35 × 22.

Детское творчество

ИЗМАИЛОВ

Домик. 1940. Масло. 46 × 52.

МАРКОВ

Домик, где жил Сталин. 1940. Масло. 53 × 73.

РЯБОВ

Лодка с парусом. 1940. Масло. 32 × 47.

ТУГАРИН

Лисица. 1940. Акварель. 28 × 19.

ТУДУНДОРЖИЕВ

Всадник. Акварель, гуашь. 57 × 63.

Конница монголов. Акварель. 68 × 45.

ХАЛБАЕВА

Юрта. Акварель. 38 × 27.



Народное творчество

Изделия из металла

БАДМАЕВ Найдан

Род. в 1895 г. в Джидинском районе.

ВЕРХУШКА ШАПКИ, ФИЛИГРАННОЙ РАБОТЫ

Серебро. В. 6,5.

БРАСЛЕТ С ЧЕКАННЫМ РАСТИТЕЛЬНЫМ УЗОРОМ

Серебро. Дм. 6, ш. 2.

БАДМАЕВ Шагжи

Род. в 1875 г. в улусе Санага, Закаменского района.

Чеканщик в колхозе им. Коминтерна.

«ГУ». ФУТЛЯР С ЧЕКАННЫМ ОРНАМЕНТОМ

1915. Серебро. 10,5 × 7,5.

«ГУ». ФУТЛЯР С ЧЕКАННЫМ ОРНАМЕНТОМ

1918. Серебро. 10 × 7.

«КАНТУЛЫ». УКРАШЕНИЯ ДЛЯ ПРИЧЕСКИ С ЧЕКАННЫМ УЗОРОМ И КРАСНЫМИ КАМНЯМИ

1905. Серебро. 3,5 × 3.

«БОЛТО». УКРАШЕНИЯ ДЛЯ КОС

Чеканный узор. Серебро. Д. 11, дм. 3,3.

ГАРМАЕВ Цыбик

Род. в 1884 г. в улусе Улигшине, Закаменского района.
Чеканщик в колхозе им. 1 Мая.

ЖЕНСКОЕ УКРАШЕНИЕ В ВИДЕ АЖУРНЫХ
КОЛЕЦ С ФИЛИГРАННЫМ УЗОРОМ
И КРАСНЫМИ КАМНЯМИ

1927. Серебро. 16.

ДАРМАЕВ Данхай

Хоринский район.

НОЖ, НОЖНЫ И РУКОЯТКА В СЕРЕБРЯНОЙ ОПРАВЕ

1913. Д. 39,5.

ДОНДОКОВ Сандан

Род. в 1880 г. в улусе Галтай, Мухор-Шибирского района.

СЕРЬГИ В ВИДЕ ПЯТИКОНЕЧНОЙ ЗВЕЗДЫ

1940. Серебро.

СЕРЬГИ С КРАСНЫМ КАМНЕМ В СЕРЕБРЯНОЙ
ОПРАВЕ

1940.

ПУГОВИЦЫ

1940. Серебро.

ДОРЖИЕВ Люши

Род. в 1886 г. в улусе Далхап, Закаменского района.
Ум. в 1940 г.

ДВА НОЖА В ЧЕРНЫХ КОЖАНЫХ НОЖНАХ

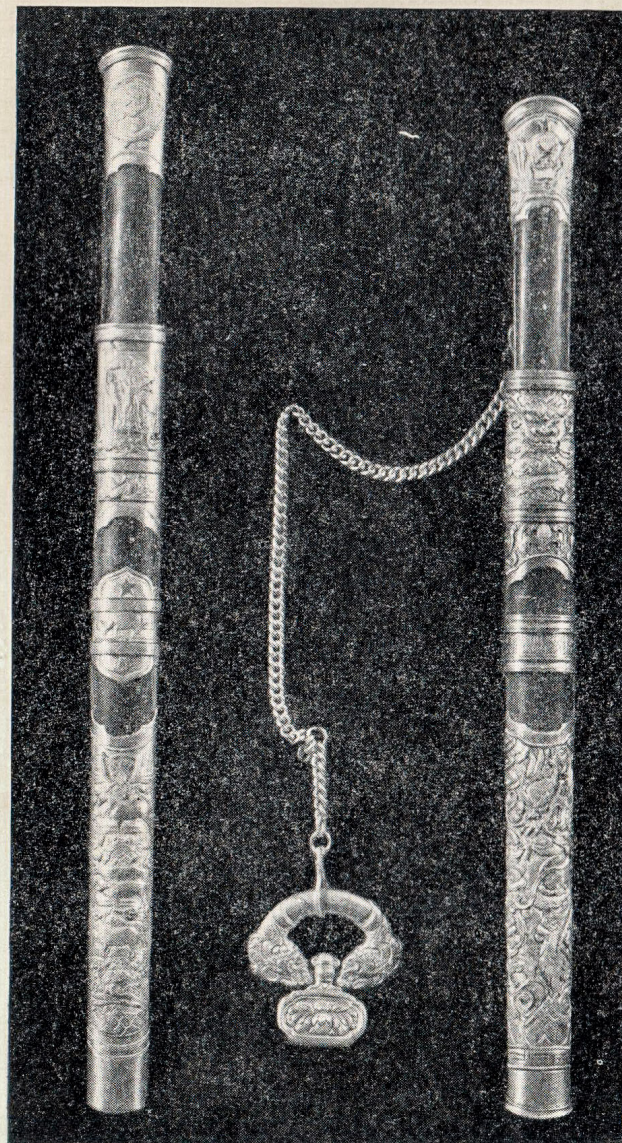
Ножны подвешены шнурком к серебряной
ажурной пряжке. 1925. Д. 34.

ДВА НОЖА В ЧЕРНЫХ КОЖАНЫХ НОЖНАХ

Ножны подвешены на цепочке
к серебряной пряжке. 1923. Д. 34.

ОГНИВО С НАКЛАДНЫМ АЖУРНЫМ УЗОРОМ

1923. Серебро. 8,5 × 9,5.



Ц. Цыбиков. Ножи в серебряной оправе

АЖУРНАЯ ПРЯЖКА

1925. Серебро. 5 × 6,5.

ПРЯЖКА (К НОЖУ РАБОТЫ ТУБЧИНОВА)

1923. Серебро. 5,5 × 4,5.

**«КАНТУЛ». УКРАШЕНИЯ ДЛЯ ЖЕНСКОЙ ПРИЧЕСКИ
С ЧЕКАННЫМ УЗОРОМ И КРАСНЫМИ КАМНЯМИ**

1915. Серебро. 6 × 4.

ДОРЖИЕВ Радна

Род. в 1915 г. Работает в совхозе «Эрдем».

НОЖ В СЕРЕБРЯНОЙ ОПРАВЕ

Выгравирован герб СССР, дата 1940 г. и пятиконечные звезды. 1940. Серебро. Д. 35.

ДОРЖИЕВ Ермит

Еравнинский район.

**СЕДЛО С СЕРЕБРЯНЫМИ ЧЕКАННЫМИ ПЛАСТИНКАМИ
НА ДЕРЕВЯННЫХ И КОЖАНЫХ ЧАСТЯХ**

1918. Серебро. В. 28.

**«АГТАПША». ЧАСТЬ СБРУИ С СЕРЕБРЯНЫМИ ПЛАСТИНКАМИ,
УКРАШЕННЫМИ ЧЕКАННЫМ УЗОРОМ**

Серебро. 53 × 38.

ДОСХАЕВ Шагдар

Закаменский район.

СТРЕМЕНА К СЕДЛУ РАБОТЫ ТАВХАЕВА

Медь.

ЖАМСАРАНОВ Жамсо

Род. в 1900 г. в улусе Маракто, Еравнинского района.

ТРУБКА ДЛЯ ТАБАКА

Покрыта гравированным узором. Имеется дата 1940.
Медь. Д. 16.

ЗАНАЕВ

Хоринский район.

**СЕДЛО С СЕРЕБРЯНЫМИ ЧЕКАННЫМИ ПЛАСТИНКАМИ
НА ДЕРЕВЯННЫХ И КОЖАНЫХ ЧАСТЯХ**

1916.

**УЗДЕЧКА С СЕРЕБРЯНЫМИ ГРАВИРОВАННЫМИ
ПЛАСТИНКАМИ**

1916.

**«АГТАВША». ЧАСТЬ СБРУИ С СЕРЕБРЯНЫМИ ГРАВИРОВАННЫМИ
С ЧЕРНЮЮ ПЛАСТИНКАМИ**

1916.

**ЧАСТЬ СБРУИ С СЕРЕБРЯНЫМИ ГРАВИРОВАННЫМИ
ПЛАСТИНКАМИ**

1916.

**ЧАСТЬ СБРУИ С СЕРЕБРЯНЫМИ ГРАВИРОВАННЫМИ
ПЛАСТИНКАМИ И ШЕЛКОВЫМИ КИСТЯМИ**

1916.

ЛОГИНОВА Долгор

Род. в 1905 г. в улусе Санага, Закаменского района.
Доярка в колхозе им. Коминтерна.

БРАСЛЕТ УЗКИЙ, ГЛАДКИЙ С КРАСНЫМ КАМНЕМ

1938. Серебро. Дм. 5,7.

ПУГОВИЦЫ

Серебро. 1940.

**СЕРЬГИ С РОЗОВЫМ КАМНЕМ
И ПОДВЕСКАМИ-ЦЕПОЧКАМИ**

Серебро. Д. 20,5.

**РУЧКА С ФИЛИГРАННЫМИ ЗВЕЗДОЧКАМИ И ПОДПИСЬЮ
МАСТЕРА: ЛОГИНОВА ДОЛГОР**

Серебро. Д. 11,3.

ПУГОВИЦЫ С РЕЛЬЕФНЫМИ ТОЧКАМИ

Серебро.

ТУБЧИНОВ Галсан

Род. в 1877 г. в улусе Царик, Закаменского района. Работает в колхозе им. Ленина.

В. И. ЛЕНИН

Кованая скульптура. 1939. Медь. 21 × 36.

НОЖ В ЧЕТЫРЕХГРАННЫХ НОЖНАХ В СЕРЕБРЯНОЙ ОПРАВЕ С ЧЕКАННЫМ ОРНАМЕНТОМ

1912. Серебро. Д. 41,5.

БРАСЛЕТ С ЧЕКАННЫМ ОРНАМЕНТОМ

1940. Серебро. Дм. 6.

ПОРТСИГАР С ГРАВИРОВАННЫМ ОРНАМЕНТОМ, НА КРЫШКЕ РЕЛЬЕФНЫЕ ИЗОБРАЖЕНИЯ ЛОШАДИ И ПОДКОВЫ

1940. Серебро. 8 × 10.

ГРЕБЕНКА С ЗЕЛЕНЫМИ И КРАСНЫМИ КАМНЯМИ

1940. Серебро. 12 × 5.

КОЛЬЦО С РОЗОВЫМ КАМНЕМ

1940. Серебро.

КОЛЬЦО С РОЗОВЫМ КАМНЕМ

1940. Серебро.

КОЛЬЦО С РЕЛЬЕФНЫМ ИЗОБРАЖЕНИЕМ ЛЯГУШКИ

1940. Серебро.

КОЛЬЦО С ГРАВИРОВАННЫМ ОРНАМЕНТОМ

1940. Серебро.

ПРЯЖКА В ВИДЕ ДВУХ ГОЛОВ ФАНТАСТИЧЕСКИХ ЖИВОТНЫХ (К НОЖУ РАБОТЫ ЦЫБИКОВА)

1940. Серебро. 7 × 7.

ПЕЧАТЬ ДЛЯ ТИСНЕНИЯ ПО КОЖЕ

1940. Железо. Дм. 4.

ПЕЧАТЬ ДЛЯ ТИСНЕНИЯ ПО КОЖЕ

1940. Железо. Дм. 4.

ЦЫБИКОВ Цырендэлык

Род. в 1900 г. в улусе Эгита, Еравнинского района. Работает в колхозе им. Молотова.

ВЕРХУШКА ШАПКИ С РЕЛЬЕФНЫМ УЗОРОМ, СВЕРХУ БОЛЬШОЙ КРАСНЫЙ КАМЕНЬ

1915. Серебро. В. 7, дм. 4.

НОЖ В СЕРЕБРЯНОЙ ЧЕКАННОЙ ОПРАВЕ С ЦЕПЧКОЙ

Гравированная надпись: «Пролетарии всех стран, соединитесь!» 1922. Серебро. Д. 25,5.

НОЖ В СЕРЕБРЯНОЙ ЧЕКАННОЙ ОПРАВЕ С ИЗОБРАЖЕНИЯМИ, ПОСВЯЩЕННЫМИ ВСЕСОЮЗНОЙ СЕЛЬСКОХОЗЯЙСТВЕННОЙ ВЫСТАВКЕ

1940. Серебро. Д. 47,3.

ТРУБКА ДЛЯ ТАБАКА С КРЫШКОЙ. НА СЕРЕБРЯНОЙ ОПРАВЕ ЧЕКАННЫЕ ИЗОБРАЖЕНИЯ СЕРПА И МОЛОТА, ПЯТИКОНЕЧНОЙ ЗВЕЗДЫ И ДР.

1940. Серебро. Д. 21.

ЦЫДЕНОВ

Род. в 1890 г. в Читинской области. Ум. в 1939 г.

НОЖ И ОГНИВО, ПРИКРЕПЛЕННЫЕ ЦЕПЧКАМИ К ПРЯЖКЕ

На серебряных частях чеканные изображения фантастических зверей, птиц и др. 1908. Серебро. Д. ножа 40, пряжка — 8,5 × 6, огнива — 12,5 × 6.

ЦЫРЕНОВ Дашинима

Род. в 1885 г. в Соснове, Еравнинского района. Лесник.

НОЖ С ЦЕПЧКОЙ

На серебряной оправе чеканные изображения фантастических зверей. 1915. Серебро. Д. 41.

НОЖ В СЕРЕБРЯНОЙ АЖУРНОЙ ОПРАВЕ С ПОЗОЛОТОЙ

1912. Серебро. Д. 37.

ЧАГДУРОВ Доржи

Род. в 1885 г. в улусе В.-Торайск, Джидинского района. Работает в МТС Джидинского района.

ЖЕНСКОЕ НАГРУДНОЕ УКРАШЕНИЕ С ПОДВЕСКАМИ ФИЛИГРАННОЙ РАБОТЫ С ПОЗОЛОТОЙ И ЦВЕТНЫМИ КАМНЯМИ

1910. Серебро. Д. 62.

«ГУ». ФУТЛЯР ПРЯМОУГОЛЬНОЙ ФОРМЫ С КРУГЛОЙ АЖУРНОЙ ПОДВЕСКОЙ ФИЛИГРАННОЙ РАБОТЫ

1910. Серебро. Д. 19, ш. 11.

ВЕРХУШКА ШАПКИ ФИЛИГРАННОЙ РАБОТЫ С НАКЛАДНЫМИ ЗВЕЗДОЧКАМИ

1905. Серебро. В. 6,5, дм. 3,5.

ВЕРХУШКА ШАПКИ ФИЛИГРАННОЙ АЖУРНОЙ РАБОТЫ

1915. Серебро. В. 5, дм. 3.

«ШИМХУРГЭ». ПОДВЕСКА С ТУАЛЕТНЫМИ ПРИНАДЛЕЖНОСТЯМИ НА ЦЕПОЧКЕ

1905. Серебро. Д. 26.

«ШИМХУРГЭ». ПОДВЕСКА С ТУАЛЕТНЫМИ ПРИНАДЛЕЖНОСТЯМИ НА ЦЕПОЧКЕ

1903. Серебро. Д. 33.

ШАГДАРОВ Доржи

Род. в 1880 г. Работает в колхозе им. КИМ Бигурского района.

НОЖ, ПОДВЕШЕННЫЙ НА ЦЕПОЧКЕ К ПРЯЖКЕ С ЧЕКАННЫМ УЗОРОМ. НА ДЕРЕВЯННОЙ РУКОЯТКЕ ПЯТИКОНЕЧНЫЕ ЗВЕЗДЫ, ВЫПОЛНЕННЫЕ СЕРЕБРЯНОЙ НАСЕЧКОЙ

1940. Серебро. Д. 36,5.

ОГНИВО, ПРЯЖКА И ПУГОВИЦА, СОЕДИНЕННЫЕ ЦЕПОЧКАМИ. ЧЕКАННЫЙ УЗОР С ИЗОБРАЖЕНИЯМИ ПЯТИКОНЕЧНЫХ ЗВЕЗД

1940. Серебро. Огниво — 15,5 × 10, пряжка — 8,5 × 7.

*Художественные изделия,
авторы которых неизвестны*

НОЖ, ПОДВЕШЕННЫЙ НА ЦЕПОЧКЕ К ПРЯЖКЕ. НА СЕРЕБРЯНЫХ ЧАСТЯХ ЧЕКАННЫЙ УЗОР

Серебро. Д. 30,5.

НОЖ С ГРАВИРОВАННЫМ УЗОРОМ

Изображения пятиконечной звезды и цветов.

Серебро. Д. 41.

НОЖ С ЧЕКАННЫМ МЕЛКИМ УЗОРОМ

Серебро. Д. 43.

НОЖ ПЛОСКИЙ. НА НОЖНАХ СЕРЕБРЯНЫЕ ОБОДКИ

Серебро. Д. 27.

ОГНИВО С НАКЛАДНЫМИ ЧЕКАННЫМИ АЖУРНЫМИ ПЛАСТИНКАМИ

Серебро. 7 × 14.

ОГНИВО С НАКЛАДНЫМИ ЧЕКАННЫМИ ПЛАСТИНКАМИ. ПОДВЕШЕНО НА ЦЕПОЧКЕ К ПРЯЖКЕ

Серебро. 9,5 × 6,5.

ОГНИВО С НАКЛАДНЫМИ ПЛАСТИНКАМИ И КРУПНЫМИ КРАСНЫМИ И СИНИМИ КАМНЯМИ

Серебро. 11,5 × 9.

ОГНИВО С НАКЛАДНЫМИ АЖУРНЫМИ ПЛАСТИНКАМИ С ПОЗОЛОТОЙ. ПОДВЕШЕНО НА ШНУРКЕ К ПРЯЖКЕ

Серебро. 10,5 × 8.

«КАНТУЛ». УКРАШЕНИЯ ДЛЯ ПРИЧЕСКИ С ГРАВИРОВАННЫМ УЗОРОМ, КРАСНЫМИ И ГОЛУБЫМИ КАМНЯМИ

Серебро. 6 × 3,5.

СТРЕМЕНА

Медь. 13 × 15.

СЕДЛО. УКРАШЕНО ГРАВИРОВАННЫМИ ПЛАСТИНКАМИ С ЧЕРНЬЮ

ИРМ.

УЗДЕЧКА С МЕТАЛЛИЧЕСКИМИ,
ГРАВИРОВАННЫМИ ПЛАСТИНКАМИ
ИРМ.

ЧАСТЬ СБРУИ. УКРАШЕНА МЕТАЛЛИЧЕСКИМИ,
ГРАВИРОВАННЫМИ С ЧЕРНЬЮ ПЛАСТИНКАМИ
ИРМ.

ЧАСТЬ СБРУИ. УКРАШЕНА МЕТАЛЛИЧЕСКИМИ,
ГРАВИРОВАННЫМИ С ЧЕРНЬЮ ПЛАСТИНКАМИ
ИРМ.

СТРЕМЕНА БРОНЗОВЫЕ
ИРМ.

КОЛЧАН ДЛЯ СТРЕЛ. УКРАШЕН МЕТАЛЛИЧЕСКИМИ,
ГРАВИРОВАННЫМИ С ЧЕРНЬЮ ПЛАСТИНКАМИ
54 × 33. ИРМ.

ПРЯЖКА К ОГНИВУ С ЧЕКАННЫМ УЗОРОМ
Серебро. 12 × 10. ИРМ.

ПЛАСТИНКА С ПОДВЕШЕННЫМИ К НЕЙ ТУАЛЕТНЫМИ
ПРИНАДЛЕЖНОСТЯМИ. УКРАШЕНА ЧЕКАННЫМ
УЗОРОМ

Серебро. Д. 18. ИРМ.

ОГНИВО (НА ЦЕПОЧКЕ) С НАКЛАДНЫМИ ЧЕКАННЫМИ
ПЛАСТИНКАМИ

Серебро. 15 × 11. ИРМ.

ВЕРХУШКА ШАПКИ С ГРАВИРОВАННЫМ АЖУРНЫМ
УЗОРОМ И КОРАЛЛАМИ. СВЕРХУ КРАСНЫЙ СТЕКЛЯННЫЙ
ШАР

Серебро. В. 12, дм. 6. ИРМ.

ЖЕНСКОЕ УКРАШЕНИЕ (ПЛАСТИНКА И ЦЕПОЧКА)

Серебро. Д. 53, ш. 6. ИРМ.

СЕРЬГИ С ЧЕКАННЫМ УЗОРОМ

Серебро. Дм. 5. ИРМ.

МЕДАЛЬОН КРУГЛЫЙ С ЧЕКАННЫМ УЗОРОМ

Серебро. Дм. 5. ИРМ.



С. Бадеев. Панно „Колхозные рысаки“

ПОДВЕСКА С ЧЕКАННЫМ РАСТИТЕЛЬНЫМ УЗОРОМ

Серебро. Д. 10. ИРМ.

ТРУБКА ДЛЯ ТАБАКА С УГЛУБЛЕННЫМ СПИРАЛЕ-
ВИДНЫМ УЗОРОМ

Отделана серебром. Медь. Д. 15. ИРМ.

НОЖ В СЕРЕБРЯНОЙ ЧЕКАННОЙ ОПРАВЕ

Серебро. Д. 42,7. ИРМ.

ПОЯС МУЖСКОЙ КОЖАНЫЙ С МЕТАЛЛИЧЕСКИМИ
ПЛАСТИНКАМИ, УКРАШЕННЫМИ ГРАВИРОВКОЙ С
ЧЕРНЮЮ И КОРАЛЛАМИ

Д. 108. ИРМ.

Изделия из дерева

БАИНОВ

Колхозник.

ПЛАСТИНКА С АЖУРНЫМ УЗОРОМ

Дерево. 38,5 × 5,5.

БАДЕЕВ Содном

Род. в 1881 г. в улусе Кижинга, Хоринского района. Работает в
колхозе «Комсомолец» Хоринского района.

В. И. ЛЕНИН

1939. Дерево. В. 40.

И. В. СТАЛИН

1939. Дерево. В. 58.

ШАХМАТЫ (ДОСКА И ФИГУРЫ)

1940. Дерево. Доска. 54 × 27.

ПАННО «КОЛХОЗНЫЕ РЫСАКИ»

1940. Дерево. 74 × 40.

ПАННО «КОЗЫ»

1940. Дерево. 89 × 46.

ДАШНОВ Шоен

Род. в 1881 г. в Маглобортайском сомоне, Закаменского района.

ПАННО «НАША РЕСПУБЛИКА»

1939. Дерево. 50 × 63.

ПАННО «БЕЛКИ»

1940. Дерево. 22 × 72.

ПАННО «КОЛХОЗНЫЙ ЖЕРЕБЕЦ»

1940. Дерево. 34 × 56.

ПАННО «БАРАНЫ»

1940. Дерево. 41 × 66.

ЖАМБАЛОВ Шойсорон

Род. в 1892 г. в улусе Саган Морин, Закаменского района.

ПАННО «ДОЯРКА»

1940. Дерево. 29 × 39.

НОРОЕВ Баяр

Род. в 1884 г. в Закаменском районе. Работает в колхозе «Улан-
одон» Закаменского района.

ПАННО «КОЛХОЗНЫЙ ПРОИЗВОДИТЕЛЬ»

1940. Дерево. 24 × 40.

ПАННО «АРКАНЩИК»

1940. Дерево. 27 × 71.

ПАННО «БОРЬБА МЕДВЕДЯ С КАБАНОМ»

1940. Дерево. 19 × 40.

ТАБХАЕВ Бадма

Род. в 1890 г. в Закаменском районе. Ум. в 1930 г.

СЕДЛО С ОТДЕЛКОЙ ИЗ КОСТИ, МЕТАЛЛИЧЕСКИ-
МИ УКРАШЕНИЯМИ И ТИСНЕНИЕМ ПО КОЖЕ

1922.

Вышивка

АЖИГИРОВА Софья

Род. в 1912 г. в улусе Верх. Тангуте, Аларского аймака, Иркутской области.

И. В. СТАЛИН

Вышивка шелком и бумажными нитками. 1940. 97 × 84.

В. И. ЛЕНИН и И. В. СТАЛИН

Вышивка бумажными нитками. 1940. 35 × 46.

ДУГАРОВА Жана

Род. в 1912 г. Заслуженная учительница республики.

ЦЕПОЧКА ДЛЯ ЧАСОВ

Плетение из черного и белого конского волоса. 1940. Д. 15.

КОЛЬЦО

Плетение из конского волоса. 1940. Дм. 2.

САМПИЛОВА Ханда

Род. в 1899 г. в Улан-Удэ.

БУРЯТКА

Вышивка бумажными нитками. 1940. 82 × 60.

ПТИЦЫ

Вышивка бумажными нитками. 1940. 135 × 75.

Одежда

ПЛАТЬЕ ЖЕНСКОЕ ИЗ РОЗОВОГО ШЕЛКА. ОТДЕЛАНО ТЕМНЫМ БАРХАТОМ И МЕХОМ ВЫДРЫ

Д. 130, ш. с рукавами 167. ИРМ.

БЕЗРУКАВКА, ОТДЕЛАНА ПАРЧЕВОЙ ПОЛОСКОЙ И СИНЕЙ БАХРОМОЙ

Д. 96. ИРМ.

ПЛАТЬЕ ЖЕНСКОЕ ИЗ ЧЕРНОГО СУКНА, ОТДЕЛАНО ШЕЛКОМ И МЕХОМ ВЫДРЫ

Д. 123, ш. с рукавами 160.



Х. Сампилова. Бурятка. Вышивка 1940

БЕЗРУКАВКА ИЗ СИНЕГО С КРАСНЫМ УЗОРОМ
ШЕЛКА, ОТДЕЛАНА ПЕРЛАМУТРОВЫМИ ПУГОВИ-
ЦАМИ, НА КУШАКЕ СЕРЕБРЯНЫЕ ПЛАСТИНКИ
Д. 116.

Рисунки орнаментов

28 ТАБЛИЦ БУРЯТ-МОНГОЛЬСКИХ НАРОДНЫХ ОР-
НАМЕНТОВ, зарисованных экспедицией Союза советских
художников БМАССР

5 ТАБЛИЦ БУРЯТ-МОНГОЛЬСКИХ НАРОДНЫХ ОР-
НАМЕНТОВ в переработке народного художника БМАССР
Ц. Сампилова, художников Р. Мэрдыеева и Г. Павлова

Художественные изделия эвенков

КАМУЛАН (КОВРИК) С НАДПИСЬЮ:
«10 ЛЕТ БУРЯТИИ»

Мех. 85 × 55. ИРМ.

КАМУЛАН (КОВРИК) В ФОРМЕ ВОСЬМЕРКИ

Мех. 118 × 68. ИРМ.

КАМУЛАН (КОВРИК) ИЗ КОЗЬИХ НОЖЕК

Мех. 150 × 93. ИРМ.

КОВРИК КОРИЧНЕВЫЙ С БЕЛЫМИ ПОЛОСКАМИ

Мех. 61 × 28. ИРМ.

КОВРИК КРУГЛЫЙ С ПЯТИКОНЕЧНОЙ ЗВЕЗДОЙ
В ЦЕНТРЕ

Мех. Дм. 27. ИРМ.

КОВРИК КРУГЛЫЙ

Мех. Дм. 20. ИРМ.

КОВРИК КРУГЛЫЙ

Мех. Дм. 48. ИРМ.

КОВРИК ОВАЛЬНЫЙ

Мех, утиные шкурки. Дм. 31. ИРМ.

КОВРИК КРУГЛЫЙ

Мех, утиные шкурки. Дм. 33. ИРМ.

КОВРИК КРУГЛЫЙ

Мех. Дм. 49. ИРМ.

СУМКА С ИЗОБРАЖЕНИЕМ
ПЯТИКОНЕЧНОЙ ЗВЕЗДЫ

Мех. 40 × 31. ИРМ.

СУМКА С ИНИЦИАЛАМИ «Г. П.»

Мех нерпы. 45 × 32. ИРМ.

ПАТРОНТАШ С ИНИЦИАЛАМИ «Г. П.»

Мех нерпы. 29 × 13. ИРМ.

ПАТРОНТАШ С ИНИЦИАЛАМИ «П. К.»

Мех нерпы. 28 × 11. ИРМ.

ПАТРОНТАШ

Мех нерпы. 59 × 11. ИРМ.

ПАТРОНТАШ С ИНИЦИАЛАМИ «Т. Т. К.»

Мех нерпы. 83 × 11. ИРМ.

ПАТРОНТАШ

Мех нерпы. 48 × 11.

ПАТРОНТАШ С ГОЛУБЫМИ БУСАМИ
И КИСТЯМИ ИЗ ЗАМШИ

Мех нерпы. 31 × 11. ИРМ.

ПАТРОНТАШ

Мех козули 28 × 14. ИРМ.

УНТЫ (САПОГИ)

Мех олений. Д. 50, ш. 19. ИРМ.

УНТЫ ДЕТСКИЕ (САПОЖКИ)

Кожа, сатин. Д. 23. ИРМ.

УНТЫ ДЕТСКИЕ (САПОЖКИ)

Кожа, сатин. Д. 24. ИРМ.

УНТЫ ДЕТСКИЕ (САПОЖКИ)

Кожа, сатин. Д. 26. ИРМ.

ПЕРЧАТКИ

Кожа, сатин. Д. 29. ИРМ.

КАПТУРГА (КИСЕТ)

Кожа, сатин. 24 × 15. ИРМ.

КАПТУРГА

Кожа, сатин. 19 × 14. ИРМ.

КАПТУРГА С ГОЛУБЫМИ БУСАМИ

19,5 × 14,5. ИРМ.

КАПТУРГА С ДВУМЯ РЯДАМИ БАХРОМЫ

Замша. 24 × 13. ИРМ.

УНТЫ (САПОГИ), ВЫШИТЫЕ БИСЕРОМ

Мех, бисер. Д. 69. ИКМ.

РУКАВИЦЫ

Замша, сатин, бисер. Д. 25. ИКМ.

НАГРУДНИК, ВЫШИТЫЙ БИСЕРОМ

Мех. Д. 72. ИКМ.

НАГРУДНИК, ВЫШИТЫЙ БИСЕРОМ

Мех. Д. 92. ИКМ.

ШУБА ОЛЕНЬЯ

Мех. Д. 90. ИКМ.

ШАПКА, ВЫШИТАЯ БИСЕРОМ

Мех. Д. 30. ИКМ.

НАКОЛЕННИК, ВЫШИТЫЙ БИСЕРОМ

Кожа. Д. 74. ИКМ.

Семейские художественные изделия

ЧУЛКИ ВЯЗАНЫЕ

Шерсть. Д. 64. ИКМ.

ПОЯС ТКАНЫЙ

Шерсть. Д. 215, ш. 9. ИКМ.

ПОЯС ТКАНЫЙ

Шерсть. Д. 305, ш. 10. ИКМ.

ПОЯС ТКАНЫЙ

Бумага. Д. 230, ш. 6. ИКМ.

ПОЯС ТКАНЫЙ

Бумага. Д. 162, ш. 7,5. ИКМ.

ПОЯС ТКАНЫЙ

Бумага, шерсть. Д. 206, ш. 6. ИКМ.

ПОЯС ТКАНЫЙ

Шерсть. Д. 105, ш. 7,5. ИКМ.

Произведения искусства из дацанов

Живопись

ШАКШИВА

Холст. 27,5 × 36. АМ.

ЦАГАН-ДАРА-ЭХЭ

Холст. 27,5 × 34,5. АМ.

ГУНРИК

Бумага. 23 × 28. АМ.

ШАКШИВА-АРЬЯБАЛА

Холст. 13 × 11. АМ.

ГУНРИК

Холст. 14 × 13,5. АМ.

СИНГЕ-ДА

Холст. 15 × 12. АМ.

ЖАМЯН-ГАРБА

Холст. 21 × 15. АМ.

НОГОН-ДАРА-ЭХЭ

Холст. 23 × 19. АМ.

ГУНРИК

Холст. 16 × 13. АМ.

ДЭМШИК-ГАРБА

Холст. 25 × 20,5. АМ.

АБИДА

Холст. 22 × 17. АМ.

ШАКШИВА-АРЬЯБАЛА

Холст. 24 × 21. АМ.

АЮША

Холст. 29 × 23. АМ.

АРЬЯБАЛА

Холст. 37 × 24. АМ.

ДАШИКИ-СУНГА

Холст. 84 × 70,5. АМ.

САНФИРХУРТЕ

Ткань. 203 × 149. ИРМ.

Вышивки и аппликации

ЦАГАН-ДАРА-ЭХЭ

Вышивка шелком. 20 × 15. АМ.

АРЬЯБАЛА

Вышивка шелком. 33 × 26. АМ.

АЮША

Вышивка шелком. 33 × 25. АМ.

ЗУГДЫР-НАМЖИЛМА

Вышивка шелком. 33 × 25. АМ.

НАМСАРАЙ

Вышивка шелком. 40 × 29,5. АМ.

ШАКШИВА

Вышивка шелком. 23 × 18. АМ.

БУДДА

Апликация шелком. 73 × 54. АМ.

БУДДА

Апликация шелком. 593 × 420. АМ.

ОЧИРВАНИ

Апликация шелком. 465 × 338. АМ.

ДАМДИН

Апликация шелком. 94 × 76. ИРМ.

Скульптура и другие художественные изделия

ЛЕВ С ШАРОМ

Дерево. 20 × 9 × 20. АМ.

ЛЕВ С ШАРОМ

Дерево. 20 × 9 × 20. АМ.

ЛАМА НА ЛОШАДИ

Дерево. 32 × 10 × 36. АМ.

ХАРА-ДАРА-ЭХЭ

Дерево. 52 × 38 × 86. АМ.

ПУРБА

Дерево. В. 34. АМ.

ПУРБА С ТРЕМЯ ЛИЦАМИ

Дерево. В. 30. АМ.

ПУРБА

Дерево. В. 28. АМ.

ПУРБА С ТРЕМЯ ЛИЦАМИ

Дерево. В. 32. АМ.

ДОГОР ЗАЙСАН (скульптурная группа)

Дерево. В. 20. АМ.

ДОСКА ДЛЯ ПЕЧАТАНИЯ

Дерево. 30 × 19. АМ.

ДОСКА ДЛЯ ПЕЧАТАНИЯ

Дерево. 62 × 98. АМ.

БИЧХУР — МУЗЫКАЛЬНЫЙ ИНСТРУМЕНТ

Дерево, металл. В. 66. АМ.

«МАНЬДЖУШИРИ»

Барельеф каменный. 45 × 36. АМ.

«МАНЬДЖУШИРИ»

Барельеф мраморный. 57 × 57. АМ.



Список иллюстраций

- Ц. Сампилов. Любовь в степи. Масло. Вклейка.
А. Тимин. Товарищ Сталин получает первое письмо от
В. И. Ленина в Новой Уде в 1903 году. Масло. 1940 г.
Д. Тудупов. Портрет героя Советского Союза Г. А. Гармаева.
Масло. 1940 г.
Г. Павлов. Портрет заслуженного артиста БМАССР Ч. Г. Ге-
нинова. Масло. 1938 г.
А. Окладников. Декабристы в Селенгинске. Масло. 1940 г.
И. Аржигов. Шаман не лечит, а калечит. Масло. 1940 г.
Ц. Сампилов. Быки. Масло. 1940 г.
Н. Голованов. Хутор. Масло. 1940 г.
Г. Павлов. Эскиз костюма к постановке «Баир». Акварель.
А. Тимин. Эскиз костюма к постановке «Энхэ».
Ц. Цыбиков. Ножи в серебряной оправе.
С. Бадеев. Панно «Колхозные рысаки». Дерево. 1940 г.
Х. Сампилова. Бурятка. Вышивка. 1940 г.

Содержание

Изобразительное искусство Бурят-Монголии. Р. Мэрдыеев . . . 5

Каталог

Живопись, скульптура, графика	13
Работы художников-самоучек	47
Детское творчество	48
Народное творчество	49
Изделия из металла	—
Художественные изделия, авторы которых неизвестны . .	57
Изделия из дерева	60
Вышивка	62
Одежда	—
Рисунки орнаментов	64
Художественные изделия эвенков	—
Семейские художественные изделия	66
Произведения искусства из дацанов	67
Живопись	—
Вышивки и аппликации	68
Скульптура и другие художественные изделия	69



Переучет
1951 г.

1956

*Редактор Г. Баңдалин
Обложка худ. Н. Астафьева
Художеств. редактор
И. Лившиц
Технич. редактор Е. Чебышева*

Сдано в набор 16/X 1940 г.
Подписано к печати 21/X 1940 г.
Тираж 1200 экз. Формат бум.
82 x 110^{1/32} д. л. Печ. л. 4^{1/2}.
Уч.-изд. л. 4,7. П.ч. зн. в печ. л.
42.336. „Искусство“ № 179.
Индекс 610. № А 30523
Заказ 1671.

Цена 3 руб.

Отпечатано в тип. „Красный печатник“ Гос. изд-ва „Искусство“, Москва, ул. 25 Октября, 5

ПЕРЕСЧЕТА
1961 г.
3 руб.

Лит. 84/90

1966г.

ГОСУДАРСТВЕННОЕ ИЗДАТЕЛЬСТВО
„ИСКУССТВО“