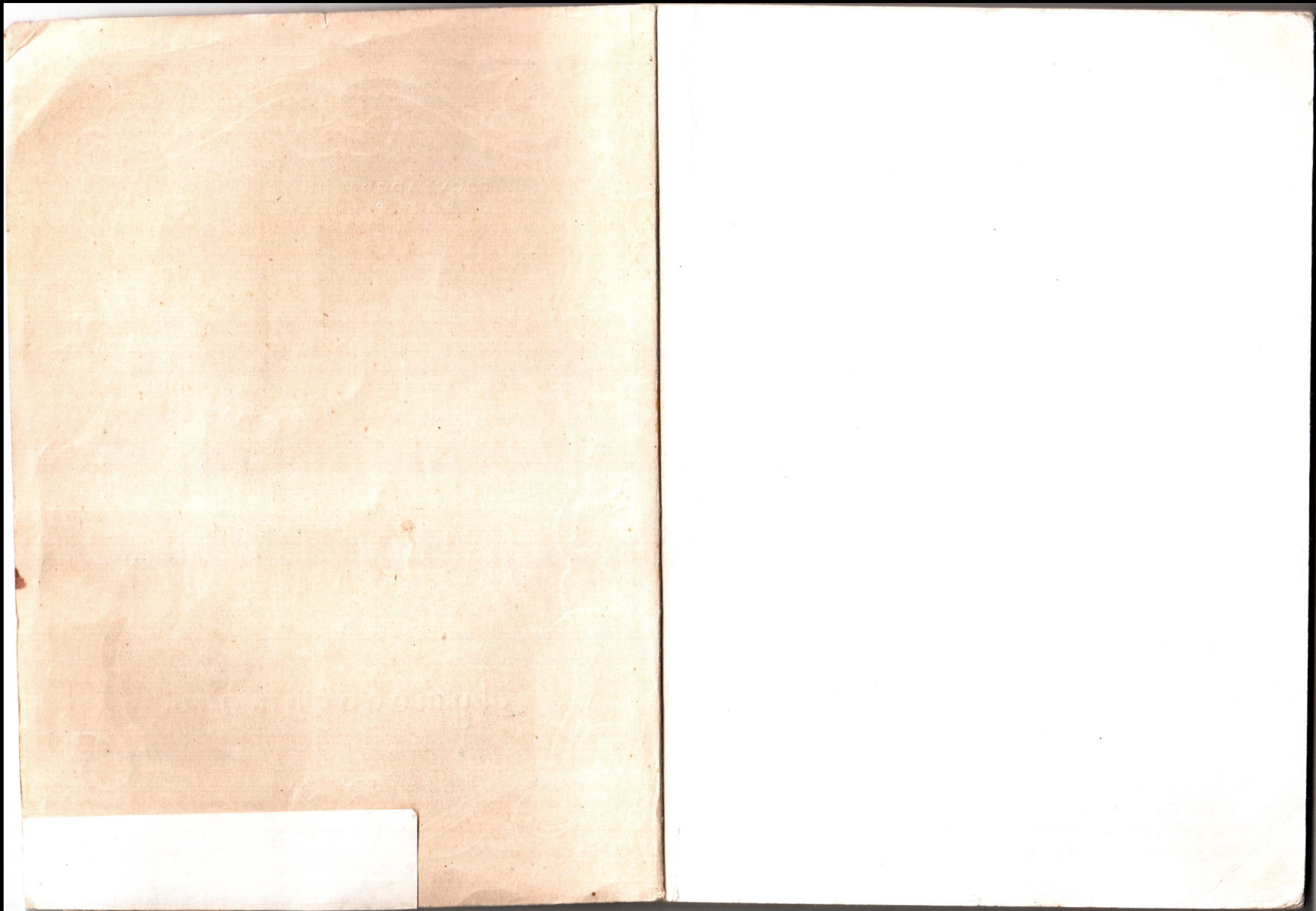


ГОСУДАРСТВЕННЫЙ МУЗЕЙ  
ВОСТОЧНЫХ КУЛЬТУР

ПОСТОЯННАЯ  
ВЫСТАВКА  
ИНДИЙСКОГО  
ИСКУССТВА

Путеводитель









Богиня счастья и богатства Лакшми на лотосе.  
Скульптура из слоновой кости.

ВУ-408

17-

МИНИСТЕРСТВО КУЛЬТУРЫ СССР  
ГОСУДАРСТВЕННЫЙ МУЗЕЙ ВОСТОЧНЫХ КУЛЬТУР



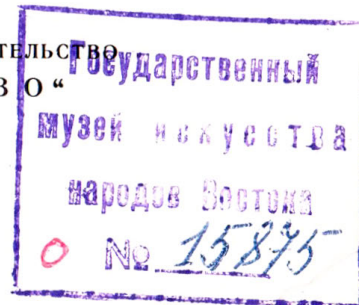
# ПОСТОЯННАЯ ВЫСТАВКА ИНДИЙСКОГО ИСКУССТВА

14978

ПУТЕВОДИТЕЛЬ



ГОСУДАРСТВЕННОЕ ИЗДАТЕЛЬСТВО  
„ИСКУССТВО“  
Москва 1958





Автор текста  
кандидат искусствоведческих наук  
зав. отделом Ближнего и Среднего Востока  
Государственного музея восточных культур  
С. И. ТЮЛЯЕВ

С каждым годом растут и крепнут культурные связи между великими народами Индии и Советского Союза. Немалая роль в этом принадлежит обмену художественными выставками, так как искусство является прекрасным „послом доброй воли“. Оно помогает лучше понять культуру страны, раскрывает духовные качества народа, которые наиболее полно и глубоко отражаются в его художественном творчестве.

За последние пять лет в нашей стране побывали уже три выставки, присланные из Индии. В 1953 году в Москве, Киеве и Ленинграде огромным успехом пользовалась выставка произведений индийского искусства, где преобладала современная живопись Индии, а в 1955—1956 годах в тех же городах и с таким же успехом показывались индийские художественные кустарные изделия. В 1955 году, в дни пребывания в СССР премьер-министра Индийской Республики Джавахарлала Неру, в залах Академии художеств СССР была открыта выставка памятников культуры и искусства Индии на материалах, хранящихся в



СССР. В следующем году у нас побывала еще одна выставка индийской живописи.

Постоянная выставка изобразительного искусства и художественного ремесла Индии в Государственном музее восточных культур недавно значительно пополнилась и представляет образцы индийского искусства за последние четыре века.

Великий индийский народ, имеющий пятитысячелетнюю историю, внес ценнейший вклад в мировую сокровищницу искусства и культуры.

Уже в III тысячелетии до н. э. народы, населявшие долину и почти весь бассейн Инда, достигли высокого уровня развития и создали своеобразную и богатую культуру. Известно, что в те времена в Индии существовали письменность, науки, процветали художественные ремесла. Широкое распространение получило ткачество из хлопка, ювелирное дело, художественная обработка металла, керамика, скульптура из камня. Даже в ту отдаленную эпоху Индия вела оживленную торговлю с соседними странами.

Многое в культуре и искусстве позднейшей Индии имеет корни в цивилизации долины Инда.

Сведения об искусстве Индии II тысячелетия до н. э. дает древнейший из сохранившихся литературных памятников страны — Веды, созданные племенами северо-западной части Индии. Особенную ценность имеет Риг-веда — собрание гимнов божествам, замечательный образец народного творчества, полный поэтической силы и неувядаемой красоты. В Риг-веде встречаются упоминания о значительном расцвете в этот период изобразительного искусства и архитектуры.

В I тысячелетии до н. э. в долине Ганга возник великий эпос Индии — „Махабхарата“ и „Рамаяна“, где повествуется о подвигах древних героев. В героических сказаниях можно почерпнуть сведения о развитии искусства на севере страны. В эпосе и других литературных источниках упоминается о восемнадцати видах ремесел, о больших городах и великолепных архитектурных сооружениях.

Более глубокое изучение культуры Индии возможно только начиная с периода династии Мауриев (322—185 гг. до н. э.). Со времен Ашоки Маурия (273—232 гг. до н. э.) сохранился непрерывный хронологический ряд памятников индийской архитектуры и скульптуры.

В период династии Гуптов (320—535 гг. н. э.), когда в недрах рабовладельческого общества Северной Индии зарождался феодализм, культура и искусство достигли своего величайшего расцвета.

## ВЕСТИБЮЛЬ

Ряд наиболее выдающихся памятников индийской архитектуры и скульптуры с I века до н. э. по XVII век н. э. представлен на выставке фото-репродукциями (на стенах в вестибюле, на стенах и в турникете первого зала).

Здесь мы видим известные памятники Индии, например пещерные храмы: в Карли (I в. до н. э.) и в Аджанте (VI в.), скальные рельефы в Махабалиपुरаме (VII в.), монолитный храм Кайласа-

*Памятники архитектуры*



натха в Элуре (VIII в.) и другие образцы архитектуры.

Художественным своеобразием отличаются башнеобразные храмы и надвратные башни — гопурам. Среди них особый интерес представляют храм Махабодхи в Бодхгайе (ок. II в.), храмы в Бхубанешваре, Паттадакале (VIII в.), гопурам Большого храма в Мадуре (XVII в.) и др.

*Скульптура*

Из монолитной скальной скульптуры на фото представлен известный бюст трехликого Шивы в пещерном храме на острове Элефанты (VIII в.). Замечательны также фигура женщины на подставке, несущей чашу (II в.), из Файзабада, голова Будды из Гандхары (V в.) и другие произведения скульптуры.

*Стенная живопись Аджанты*

Древняя стенная живопись Индии, нередко украшавшая архитектуру, показана цветными репродукциями росписей знаменитых буддийских пещерных монастырей и храмов Аджанты, в основном относящихся к V—VII векам.

Аджанта — небольшое селение в 105 километрах на север от Аурангабада. Недалеко от Аджанты, в каменистом массиве отвесного берега реки Вагхоры, высечено пять пещерных буддийских храмов и двадцать четыре монастыря, самые ранние из которых датируются около 200 года до н. э. и поздние — серединой VII века н. э. Пещеры V—VII веков богато украшены скульптурой, резьбой и замечательной стеной и потолочной росписью.

Серия выставленных репродукций стенописей храмов дает представление об особенностях индийской монументальной живописи, наиболее полно сохранившейся в Аджанте, где она достигла наи-

высшего расцвета. Содержание стенописей хотя и связано с преданиями и легендами буддизма, в то же время широко отражает жизнь Индии того периода; по существу, это искусство имеет глубоко народный характер.

Росписи передают сцены быта во дворцах, на улицах городов и среди богатой природы. Они отличаются правдивостью и естественностью изображения, наполнены дыханием жизни, проникнуты чувством гуманизма и любви к родине.

Древняя индийская мифология создала насыщенные жизненной красотой и поэтическим очарованием образы гениев и полубожеств, воспринятые впоследствии буддизмом и нашедшие свое художественное отражение в росписях Аджанты. Это небесные танцовщицы, певцы и музыканты — апсара, гандхарва, киннара и др.

Школа живописи Аджанты получила всемирную известность. Большое декоративное мастерство этих настенных росписей, их жизнеутверждающая сила, поэтичность, гуманизм и народность делают искусство Аджанты великим художественным наследием и законной гордостью индийского народа, символом высоты его древней культуры.

Средневековый период истории искусства Индии представлен на выставке фоторепродукциями (на стене в вестибюле, в турникете первого зала) замечательной скульптуры, представляющей собой преимущественно высокорельефные изображения (горельефы) на стенах и деталях каменной храмовой архитектуры.

Помимо чисто религиозных сюжетов, мифологии, эпоса и легенд здесь нередко встречаются

*Скульптура средневековья*



живые, метко схваченные сцены народного быта. Например, с замечательным искусством изваяна фигура женщины, пишущей письмо, скульптура на храме в Бхубанешваре XI века и многие подобные изображения. Пластичность форм, поэтичность, выразительность и другие художественные достоинства этих произведений свидетельствуют о высоком мастерстве искусства ваяния в X—XIII веках. Образ человека в скульптуре отличается большой жизненностью, эмоциональностью и выразительностью.

Однако с дальнейшим развитием феодального строя в Индии искусство, сохраняя многое от более древней тематики, очень значительно меняется в форме. В нем появляется фантастичность, условность и отвлеченность, образ божества усложняется, наделяется многими символами и атрибутами; архитектурная скульптура утрачивает силу и монументальность, основанные на связи с архитектурой здания. Она превращается в декоративную одежду постройки, состоящую из рельефов, сделавшихся необычайно изобильными. Скульптурные рельефы поражают своей причудливостью, но вместе с тем в них можно заметить наблюдательность мастера, жанровость сюжетов, поэтическую красоту.

Представление о позднесредневековой скульптуре дают фотографии в турникете, а также металлические статуэтки в вестибюле, исполненные в недавнее время, некоторые в подражание более древним образцам.

*Шива  
Натараджа*

Среди них выделяется фигурка Шивы в позе танца, так называемый Шива Натараджа („Царь тан-

цоров“) — излюбленный персонаж в южноиндийской скульптуре.

Его поза равновесия в танце означает вечность движения вселенной, так как Шива олицетворяет также творческую энергию мира. Как владыка знания, он попирает карлика — своего врага, демона неведения. Четыре руки Шивы представляют символические жесты — „мудра“ и держат различные символы — огонь разрушения и барабан пробуждения мира к новой жизни. Кругом Шивы сияющий ореол — огненный пламенеющий нимб — „тирувази“.

Эта сложная по форме скульптура отлита при помощи древнейшей техники „погибающей восковой модели“, донныне применяемой в Индии. Модель лепится из воска, который затем заключается в глиняный футляр и вытапливается из него, чтобы уступить место расплавленной бронзе, вливаемой в глиняную форму.

Такой же техникой исполнены другие скульптуры, например интересная и очень пластическая группа сидящих Шивы и Парвати с их сыном Картикейей, называемая Сомасканда. Искусная моделировка и сама композиция фигур продолжают древнюю традицию, восходящую к гораздо более ранним средневековым образцам. Здесь же выставлена скульптура, изображающая богиню богатства и счастья Лакшми.

*Группа  
Сомасканда*

В резьбе по дереву, которая после текстильного искусства может считаться наиболее широко распространенным в Индии видом народного художественного ремесла, в XVIII веке сохраняются древние сюжеты.

*Резьба  
по дереву*



*Скульптура с фигурой женщины*

Из выставленных в вестибюле образцов особым мастерством отличается горельеф из черного дерева (около XVIII в.), изображающий молодую женщину в полной движения позе, отвечающей традиционному канону индийского искусства, — „трибханга“ („три наклона“). В этой работе чувствуется уверенность и свобода руки талантливого мастера и влияние древних правил изображения человеческой фигуры.

Рядом показан щит с высокорельефными резными украшениями из тика (индийский дуб) с храмовой колесницы божества Джаганнатха (XVIII в.). В таких богато декорированных скульптурой колесницах статуя божества торжественно возилась паломниками в дни празднеств вокруг храма или перевозилась в другое помещение.

Рельефы с колесницы Джаганнатха отличаются динамичностью — фигуры большей частью даны в позах танца и в традиционных изгибах.

*Скульптура с колесницы Джаганнатха*

Скульптуры с колесницы, находящиеся в музее, созданы в Южной Индии, поблизости от Пондичери. Они исполнены народными мастерами в традициях монументальной каменной пластики и изображают широкоизвестные и любимые образы древнеиндийской мифологии, героев великого эпоса.

Перед посетителем фигура богатыря Рамы, около него стоит в почтительной позе его верный соратник в войне против демона Раваны — полководец обезьян Хануман. Изображен и сам пляшущий десятиглавый демон; рядом божество ума и материального благополучия Ганеша в виде толстого ребенка с головой слона, бородатый Ганд-

харва — небесный музыкант, — все они тоже танцуют.

Наряду с сюжетами, почерпнутыми из богатейшего мифотворчества индийского народа, встречаются сцены из жизни простых людей (например, изображение женщин, несущих сосуды для воды и одновременно пляшущих, и юношей, стоящих около них).

Обзор архитектуры, скульптуры и монументальной живописи в данном разделе выставки дает ясное представление о характерных особенностях основного, то есть самого устойчивого и наиболее распространенного течения в индийском искусстве. Оно связано с идеологией Индии той поры, определявшейся религиозными учениями — брахманизмом и буддизмом. Но вместе с тем это искусство полно глубокого и богатого содержания, отражающего необычайно изобильное мифотворчество народа, его великий эпос, предания и легенды; оно отличается глубиной и драматизмом идей, а в древний период расцвета буддизма — большим гуманизмом. Образ женщины, трактованный с поэтичностью и благородством, занимает в нем важное место и связан с почитанием богини-матери, богини плодородия, возникшим в Индии более пяти тысяч лет тому назад.

По форме индийское искусство высокохудожественно, оригинально и совершенно самобытно по происхождению. В дальнейшем оно развивается, обогащаясь связями с соседними великими художественными культурами, нередко творчески претворяя внешние влияния. Произведения индийского искусства характеризуются выразительно-



В) стью, эмоциональностью и динамичностью в передаче поз, жестов, движения, тесно связанными с искусством танца. В сложных многофигурных композициях их отличает ритмичность и мастерство исполнения.

### Зал I

#### ИСКУССТВО ИНДИИ XVI—XIX вв.

В первой половине II тысячелетия н. э. в искусстве Северной Индии происходят большие перемены, связанные с проникновением туда из азиатских стран, лежащих на северо-запад от Индии, народов, придерживавшихся преимущественно религии ислама.

Сочетание древних индийских художественных традиций и приемов с новыми, привнесенными из Средней Азии, где также существовала высокоразвитая художественная культура, привело к большим изменениям и обогащению индийской архитектуры и некоторых видов изобразительного искусства.

Архитектура  
Дели и  
Агры

Мавзолей  
Тадж-  
Махал

Вызывает большой интерес представленная фоторепродукциями архитектура Северной и Центральной Индии периода господства там мусульманских династий. В это время был создан ряд замечательных памятников индийского зодчества, сохранившихся начиная с XIII века н. э., в том числе такие всемирно известные постройки, как мавзолей Тадж-Махал в Агре (1650), дворцы в Старом Дели и Агре XVII века и другие памятники.

Архитектура этого типа, не имеющая скульптурных изображений живых существ, что осуждалось исламом, отличается исключительным изяществом форм, четкой, геометрически правильной завершенностью и красотой контуров, мастерством в использовании цветного камня — мрамора и красного песчаника.

В эпоху средневековья большие изменения происходят также в области живописи. Стенопись — монументальный вид живописи — все заметнее вытесняется миниатюрой. Ее наиболее ранние сохранившиеся образцы относятся к XII веку. *Миниатюра*

Возникшие в качестве иллюстраций страниц рукописной книги, миниатюры затем превращаются в самостоятельные живописные произведения, собираемые в альбомы.

Расцвет миниатюры падает на XVI—XVII века. В эту эпоху она становится ведущим видом индийской живописи, сохраняя при этом свои малые масштабы, тщательную разработку деталей, общий декоративный характер, красочность, большую насыщенность и повествовательность содержания. В XVII веке в придворной миниатюре Северной Индии (так называемой могольской школы живописи) большое распространение получает портретный жанр.

Писались миниатюры тонкой кисточкой яичными красками, наносимыми толстым, непрозрачным слоем на лощеную хрусталем или агатом бумагу.

На выставке представлены две важнейшие школы индийской миниатюры — могольская и раджпутская (см. первый зал на стенах и в горизонтальных витринах).



Моголь-  
ская  
миниатюра

Миниатюра могольской школы развивается в период правления мусульманской династии Бабуридов, так называемых „Великих Моголов“, основанной султаном Бабуром в 1526 году.

Бабур был ферганским эмиром. Проникнув из Средней Азии в Афганистан, Бабур совершил оттуда ряд походов на Северную Индию и в 1526 году разбил местного султана Ибрахима Лоди и взял его столицу Агру.

В начале своего появления при сыне Бабура — Хумайуне (1530—1556) могольская миниатюра находилась под воздействием познетимуридской живописи Восточного Ирана и Средней Азии, в частности Герата, но в основе ее дальнейшего развития лежит творчество местных художников.

Одна из ранних миниатюр собрания музея изображает сцену борьбы акробатов при дворе иранского шаха с подписью художника Бальджида и с датой на наклейках на обороте: 1531—1532. Это превосходное по рисунку и колориту произведение отличается большой выразительностью в передаче движения и жестов, звучностью красочной гаммы и верностью в изображении деталей. Возможно, что сюжет миниатюры относится к пребыванию Могола Хумайюна у шаха Тахмаспа в Иране.

Полной зрелости могольская миниатюра достигает при дворе третьего правителя династии Моголов, императора (падишаха) Акбара (1556—1605).

В этот период придворные художники иллюстрировали преимущественно литературу исторического и мемуарного характера.

Акбар и двое из последующих правителей Моголов — Джехангир и Шах-Джехан (1605—1627,

1628—1658) — содержали мастерские миниатюр. Первые двое лично наблюдали за работами миниатюристов, были большими знатоками и любителями живописи, особенно Джехангир, различавший кисть любого художника.

Могольская миниатюра характеризуется высокими колористическими качествами, стройностью и строгостью композиции — ведущего начала в этой живописи, тонкостью ювелирно изысканного рисунка, повествовательностью в развертывании изображаемого эпизода, блестящим техническим мастерством, а также конкретностью и историчностью сюжетов.

Миниатюры могольской школы в основном прославляли могущественных повелителей почти всей Индии, увековечивали их деяния и, в частности, события из жизни основателя династии — Бабура, его сражения, охоты, пиры. Нередко в миниатюрах можно увидеть конкретные картины быта средневековой Индии, и потому они представляют большую культурно-историческую ценность.

Замечательным собранием могольских миниатюр в музее является созданная при Акбаре в конце XVI века серия иллюстраций к рукописи мемуаров султана Бабура — „Бабур-Намэ“, переведенной с джагатайского на персидский язык. Иллюстрации к мемуарам были выполнены неизвестными нам придворными художниками в Дели или Агре — столицах Моголов. Они останавливают внимание на деяниях Бабура в Средней Азии, Афганистане, а также в Северной Индии. В них изображен растительный и животный мир этой новой для Бабура страны, всесторонне им описанной.

Миниатюры из  
рукописи  
Бабура-  
Намэ



Точно следуя тексту мемуаров, миниатюры из рукописей Бабур-Намэ с большой тщательностью изображают описываемые события. Мы видим въезд Бабура в Андижан\*; в сцене бегства эмира Хасан-Якуба с места охоты мастерски показана скачка, стремительный бег ланей, гончие собаки, хищные звери и частично пейзаж. Высокохудожественно по колориту и композиции исполнена сцена приветствия Бабура двумя принцами — чингизидами (потомками Чингисхана). Чрезвычайно интересна миниатюра, изображающая встречу Бабура с Джахангир-Мирзой в вестибюле бани в Ахси. Она дает возможность представить некоторые детали быта придворной жизни средневекового Среднего Востока. Изящной и строгой кольцевой композицией отличается превосходная сцена пира Бабура в Герате, в гостях у тимуридского властителя Бадиуз-земан-Мирзы. Далее представлены миниатюры, относящиеся к описанию событий в Индии, — выступление сына Бабура, Хумайюн-Мирзы, в поход против Хамид-хана, торжественный въезд Бабура во дворец султана Ибрахима после победы над ним и взятия его столицы Агры и другие.

Принадлежащая Государственному музею восточных культур серия миниатюр из персидского перевода мемуаров — „Бабур-Намэ“ является одной из лучших среди мировых собраний иллюстраций дневника Бабура и пользуется известностью за пределами Советского Союза, в частности в Индии.

\* Изображая события в Средней Азии и Афганистане, художники-иллюстраторы мемуаров черпали материалы из индийской жизни.

Из миниатюр, иллюстрирующих описание флоры и фауны Индии, следует отметить изображение фазанов и цесарок, антилоп и интересную сцену охоты на аллигатора (см. в горизонтальных витринах).

*Миниатюры — фауна Индии*

Далее выставлены миниатюры XVII—XIX веков, характеризующие последние этапы развития этого вида индийской живописи.

В XVII веке при сыне Акбара Джахангире (1605—1627) и особенно при Шах-Джахане (1628—1658) в могольской миниатюре начинают преобладать изображения сцен придворного быта, интимных и лирических мотивов. Огромное распространение получает портрет.

На выставке можно видеть ряд портретных миниатюр Моголов XVII—XVIII веков — представителей знати, женщин из гарема и т. д.

*Портретные миниатюры*

Отличается от типично могольских миниатюр с изображением раджи в окружении женщин с музыкальными инструментами. Цветовая гамма здесь иная, краски менее плотны, трактовка неба носит полуэскизный характер, что указывает на развитие новых черт в могольской живописи XVII века.

В конце XVII века в связи с фактическим закрытием придворных мастерских Моголом Аурангзебом художники переходят в услужение к местным князькам в Раджпутану и Декан. Могольская миниатюра теряет былое мастерство, свои оригинальные черты и сливается с раджпутской и деканской школами. После середины XVIII века уже нельзя говорить о самостоятельной школе могольской миниатюры.



*Миниатюры XVIII века*

К интересным образцам могольской живописи начала XVIII века относится миниатюра с изображением приема иранским шахом Аббасом II посла от Могола Шах-Джихана (1628—1658) работы живописца Лискахраджа (1715), а также миниатюра на сюжет поэмы азербайджанского поэта Низами Гянджеви — „Ширин пришла приветствовать подвиг Фархада, прошедшего воду через скалы“. Ряд миниатюр XVIII века изображает Моголов и различные жанровые сцены.

*Раджпутская миниатюра*

Миниатюра народа раджпутов — более древняя и коренная индийская школа живописи — сохранилась только с XVI века (в экспозиции представлены ее образцы XVII, XVIII и XIX вв.).

Произведения раджпутской школы живописи посвящены главным образом эпическим, религиозным и лирико-бытовым мотивам. Характерны для раджпутской миниатюры темы весны и любви, сюжеты, связанные с „рага“ — музыкальными мелодиями. Часто в этих миниатюрах изображаются божество любви Кришна и его возлюбленная, пастушка Радха, танцы Кришны и гопи (пастушек).

В XVIII веке раджпутская школа миниатюрной живописи находилась еще в расцвете, она пережила могольскую, создавая вплоть до XIX века интересные произведения.

*Миниатюра Шива и Парвати*

Типичным образцом раджпутской живописи является представленная на выставке миниатюра XVII века, изображающая божество Шиву с супругой Парвати и сыновьями Ганешей и Субрахманьей (он же Картикейя) в их гималайской обители. Наложенные густым слоем акварельные краски и

обилие золота придают особенно радостное звучание богатой и гармоничной красочной гамме. Элементы пейзажа играют в раджпутской миниатюре большую роль, чем в могольской.

Три миниатюры раджпутской школы XIX века посвящены легендам о божестве Кришне. Они интересны богатством яркочасочных многофигурных сцен, повествовательностью в развертывании сюжета и наивной непосредственностью.

В зале с миниатюрой показано и художественное ремесло Индии с XVII по XIX век: оружие, утварь и фигуры божеств и животных из металла, лаки, керамика и т. д.

*Художественное ремесло*

Индия издавна славилась великолепными изделиями своих народных ремесленников. Они достигли блестящего мастерства в ткачестве, набойке и вышивке, в художественной обработке металла (чеканка, резьба, насечка, гравировка, инкрустация), резьбе по дереву, слоновой кости и в изделиях из лака. Почти все эти виды народного декоративно-прикладного искусства Индии имеют многовековые традиции.

Прекрасными образцами художественных изделий Индии являются разнообразные коробочки, пеналы, футляры для зеркал, для бритв, книжные переплеты и тому подобные практические предметы, сделанные из папье-маше, расписанные яркими красками и золотом и сверху покрытые тонким слоем прозрачного лака. По материалу, покрывающему снаружи эти изделия, их условно называют лаками.

Лаки XVII века отличаются замечательно тонкими и богатыми по содержанию красочными

*Лакированные изделия из папье-маше*



росписями, очень близкими к миниатюрной живописи того времени.

*Пенал  
XVII века*

Редким по художественным достоинствам в коллекциях музея является „каламдан“ — пенал XVII века, вероятно, периода Шах-Джехана. На крышке у него изображается любовная сцена в саду, на боковых сторонах — холмистый и морской пейзажи. Следы знакомства с европейским искусством заметны здесь в появлении изображений европейцев на парусных судах и в характере трактовки пейзажа, где чувствуется объемность деревьев, влияние приемов сокращенной линейной перспективы и т. п. Известно, что ко двору Великих Моголов прибывали представители португальцев, голландцев, а позднее также и других народов западных стран. Это были миссионеры, дипломаты, купцы, врачи, привозившие с собой гравюры и прочие произведения европейского искусства, которые изучались индийскими придворными художниками и нередко копировались ими для своих повелителей.

*Футляр  
для  
зеркала  
XVII века*

К XVII веку относится находящийся в горизонтальной витрине футляр для зеркала с превосходной росписью на обеих сторонах на тему занятий в школе учителей с учениками и ученых, беседующих между собой.

В XVIII веке, после закрытия придворных мастерских, влияние европейского искусства в миниатюре и лаковых росписях уменьшается и видоизменяется. Это видно в характере росписи футляра XVIII века, где изображен раджа, фигура которого трактована плоскостно, и лишь в чертах лица чувствуется объемность.

Среди художественных ремесел Индии с глубокой древности большую роль играла обработка всевозможных металлов.

*Металлические  
изделия*

Ввиду того что в Индии обычай требовал применения как для пищи, так и для ритуальных целей металлической, а не глиняной посуды, выделка всевозможной утвари из бронзы, меди, стали и т. д. получила широкое распространение и достигла большого разнообразия форм, видов металла и техники его украшения.

В древности художественное ремесло преследовало чисто практические цели: ремесленник создавал и украшал изящные по форме предметы для полезного применения. В XIX веке чаще стали появляться изделия декоративного, а не только практического назначения. Сюда относятся фигуры животных и птиц, представленные в экспозиции. Некоторые блюда с горельефным чеканным орнаментом также получили декоративное значение. Но все же подавляющее большинство изделий служило для практического использования в быту или для культовых целей.

На бронзовом подносе XVIII века мы видим многофигурную композицию с накладными рельефами из чеканного серебра и меди.

*Поднос  
XVIII века  
с накладным  
серебром*

В центре композиции Кришна — пастух с флейтой, пастушки (гопи) и пасущиеся коровы, кругом чередуются изображения Кришны и его возлюбленной Радхи, по борту — танцующие фигуры.

Легенды о божестве любви и весны Кришне, о его детских проказах и пастушеской жизни, о его любви к самой прекрасной пастушке Радхе находят широкое и поэтическое воплощение



*Поднос  
XIX века*

в разнообразных видах искусства Индии и являются отражением понятий и идей религии индуизма.

На круглом медном подносе XIX века в горельефной превосходной чеканке передан популярный в искусстве эпизод из юношеской жизни Кришны на берегах Джамны и его забав с пастушками. Утащив у купавшихся гопи одежды, он забрал их с собой на дерево и вернул только после того, как заставил пастушек протанцевать.

Нередко Кришна изображается играющим на флейте или танцующим с гопи, и особенно часто с Радхой.

Прекрасно выполнены на серебряном чайнике сцены в джунглях и высокорельефные (горельефные) чеканные изображения животных на подносе XIX века (в витрине металла XIX в.).

*Фигуры  
животных,  
утварь и  
оружие  
из стали  
XVIII—  
XIX веков*

Рядом выставлены фигуры животных и голубя, кованных холодным способом из листовой стали, изящные кувшинчики литой стали и блюда булатной стали. Все эти разнообразные предметы утвари тонко и богато украшены узорами, исполненными насечкой золотом и серебром.

Мифы, легенды и эпос — Махабхарата и Рамаэна дают неисчерпаемый материал изобразительному искусству и художественному ремеслу Индии.

Индия — родина литой узорчатой булатной стали, получившей известность как лучший материал для выделки оружия. Полосы из булата индийского производства широко вывозились во многие страны, где использовались для выделки клинков.

В горизонтальной витрине выставлено холодное оружие XVIII века. В этот позднефеодальный

период данный вид художественных изделий в Индии еще стоял на большой высоте. Изящной формы булатные клинки кинжалов, рукояти из нефрита и другого полудрагоценного камня, инкрустированные самоцветами или обложенные перламутром, говорят о великом мастерстве и художественном вкусе индийских оружейников.

В этом же зале представлены также превосходные образцы текстильного искусства Индии.

Его наиболее знаменитым и ценным в Европе видом в XIX веке были кашмирские шерстяные шали с тканым, а позже и с вышитым рисунком. Заграничный спрос на эти шали был чрезвычайно велик в середине XIX века, но рыночные условия Европы во многом погубили национальное своеобразие и художественное качество кашмирских шалей.

Их производство очень трудно и длительно. Из тончайшего пуха горных коз, окрашенного и пряже натуральными растительными красителями, ткется вся шаль с ее тонкими цветочными и растительными узорами, а иногда и с фигурами. Для каждого цвета в рисунке применяется отдельная уточная нить, вводимая шпулькой (вместо челнока). Мастер как бы „вышивает“ иглами-шпульками, обвивая каждой уточной нитью одного цвета нити основы в границах рисунка данного цвета. Эта техника переплетения утка с основой подобна технике кавказских паласов или европейских гобеленов, но гораздо тоньше. Она позволяет исполнять очень сложные, извилистые узоры мелкого и крупного масштабов, богатые по цветовым сочетаниям.

*Кашмирские шали*



Для быстроты исполнения в XIX веке шали стали ткаться одновременно несколькими мастерами отдельными кусками и сшиваться незаметным искусным швом. Кашмирские шали так тонки, что могут быть пропущены сквозь перстень! Их краски глубоки, приятно гармоничны и прочны. Virtuозно искусные красильщики могут различать на глаз до 300 оттенков в синем или красном цвете, из которых в XIX веке в основном состояла расцветка кашмирских шалей. Синий цвет дает индиго, красный — марена. Остальные красители тоже натуральные, местные.

Производство кашмирских шалей было известно уже в I тысячелетии до н. э. Они считались исключительной ценностью далеко за пределами Индии, в частности при дворе Цезаря, о них говорит эпос Махабхарата (I тысячелетие до н. э.).

В средневековой Индии изготовление шалей начало процветать в Кашмире не позже XV века, что засвидетельствовано достоверными литературными источниками.

В экспозиции показана квадратная шаль конца XVIII—начала XIX века с синим центральным полем и мелким изящным цветочным и растительным рисунком в бордюрах, с преобладанием красного цвета. В орнаменте шали, как обычно в XIX веке, важнейшую роль играют формы, подобные стручку перца, обычно называемые на Востоке „бадам-бутэ“ („цветущий миндаль“). Их острые кончики загнуты набок. Этот типичный орнамент стран Среднего Востока распространился в русских ситцах и других видах европейского текстиля. Он очень декоративен и позволяет пока-

*Кашмир-  
ская шаль  
XVIII—  
XIX веков*

зать большую тонкость рисунка благодаря сплошному мелкому растительному заполнению внутри. Весь орнамент здесь тканый, как это было во всех кашмирских шалях до начала XIX века. Но в 1803 года в течение двух десятков лет в Кашмире появилось уже пять тысяч вышивальщиков, и такие шали стали стоить гораздо дешевле.

В современных кашмирских шерстяных одеждах и шляпах (представленных в третьем зале) преобладает вышивка.

В этом же зале (на следующей стене) выставлены образцы индийского лубка второй половины XIX века из собрания Государственного музея изобразительных искусств им. А. С. Пушкина. Лубочные картины создаются народными мастерами в деревнях, в частности в Бенгалии, в окрестностях Калькутты.

Указывалось, что в Индии, даже в периоды господства религии ислама, отрицательно относившейся к изображению в произведениях искусства одушевленных существ, миниатюра довольно долго процветала при дворе династии Великих Моголов. В народе же не прекращалась до последнего времени живопись лубочного типа. Этот яркий и любимый массами вид искусства сильно отличается по форме и по содержанию от придворной могольской миниатюры. По тематике лубок ближе к раджпутской—коренной индийской школе живописи. Народный характер он сохранил до последнего времени.

Лубки печатаются с резных деревянных досок, оставляющих на бумаге только контуры изображений, которые затем раскрашиваются от руки

*Лубок*



красками. В лубочных картинах поражают лаконизм, острая выразительность рисунка и жизнерадостность колорита.

В яркой, сочной, красочной гамме смелыми контурными линиями народные художники изображали в традиционных позах различные персонажи эпических, мифологических и бытовых сюжетов. Мы опять встречаем здесь Радху и Кришну, Шиву, Парвати, богинь рек, Раму и Ханумана, богиню счастья Лакшми и т. д.

Народный лубок, как миниатюрная и стенная живопись, оказал большое влияние на современную живопись Индии (которая представлена в последнем зале выставки).

*Резьба по  
дереву*

Среди разнообразных видов художественных ремесел резьба по дереву занимала в Индии выдающееся место. Большую роль она играет и теперь. С превосходным образцом искусной обработки дерева посетитель выставки может ознакомиться в этом же зале.

*Ширма  
конца  
XVIII века*

В экспозиции представлена ажурная резная четырехстворчатая ширма из красного дерева (конца XVIII в.) тонкой и изящной работы, находившаяся в собрании знаменитого русского художника В. В. Верещагина. Последнему она была подарена Н. Н. Каразиным в память посещения обоими художниками Индии.

В каждой створке ширмы десятки вставных секций с четко и красиво исполненным резным геометрическим и растительным орнаментом, свидетельствующим о большом умении, наблюдательности и таланте индийских народных мастеров — резчиков по дереву.

Мебель (XIX в.) европейской формы, но с национальным индийским ажурным узором, показывает сохранение декоративных традиций, художественный вкус и изумительное трудолюбие резчиков по дереву.

## Зал II

### СОВРЕМЕННОЕ ХУДОЖЕСТВЕННОЕ ПРОИЗВОДСТВО ИНДИИ

Второй зал целиком посвящен ручному, кустарному художественному производству Индии.

Уже при беглом обзоре выставки видно, что в настоящее время в народном искусстве Индии сохраняются все его отрасли, существовавшие ранее. До наших дней донесены многие навыки и художественные традиции производства из самых разнообразных материалов.

Через два столетия угнетенного и тяжелого во всех отношениях положения индийский народ пронес неугасимый факел своего творческого гения. В своем декоративно-прикладном искусстве он сохранил национальное своеобразие, большое мастерство, высокие художественные достоинства и богатство содержания. Это искусство в самом полном и широком смысле слова является подлинно народным. Правительство Индийской Республики всемерно способствует дальнейшему развитию и подъему художественных ремесел, изживанию тяжелых следов колониального разорения индийского ремесленного производства.



В двух больших витринах выставлены разнообразные скульптуры и предметы из дерева: превосходно выполненные фигуры животных, ремесленников, изображенных в позе танца божеств, шкатулки и коробочки с высокорельефными резными сценками на крышке и боковых сторонах. Для подобных изделий используется ценное дерево твердых пород: ароматный сандал, черное и красное дерево, палисандр, орех и др.

В предколониальную эпоху среди индийских художественных ремесел разнообразная обработка дерева была на первом месте по распространению и удельному весу, уступая, быть может, только текстильному производству по хозяйственному и бытовому значению. В прошлые времена резчик по дереву играл огромную роль в оформлении деревянной, самой распространенной среди народных масс архитектуры. Он в изобилии украшал сельские и городские жилые постройки, а также дворцы некрупных раджей, храмы, священные колесницы и т. п. изящной резьбой, переходящей в высокорельефную и почти круглую скульптуру.

В колониальную эпоху применение искусства резчика в народной архитектуре почти исчезло. Но до наших дней дошло мастерство выделки художественной мебели — столиков, ширм, различных практических вещей, уже упомянутых выше, и расширилось производство чисто декоративных предметов, главным образом скульптуры в виде разнообразных статуэток, тогда как в древности этого не было и все изделия имели чисто практический характер.

Исключительным мастерством и жизненностью отличается круглая скульптура из ценных пород, изображающая фауну Индии. Особенно живо исполнены слоны, эти любимые в стране животные. Только там, где слон веками являлся также и домашним животным, где его художественное изображение давно сделалось народной традицией, оно может достигать в любом материале несравненной живости, свободы и пластичности форм. Слонов видим за работой, волочащими тяжелые бревна, или держащими гонги, подпирающими какой-либо предмет и т. д.

Нередко в круглой скульптуре из красного, палисандрового или иного дерева вырезаются фигуры всевозможных ремесленников, этих скромных и многочисленных тружеников, создающих полезные и красивые изделия, украшающие быт человека, облагораживающие его вкус, дающие ему новые силы в труде и отдыхе. Великолепны, эффектны и драгоценны с виду изделия из черного дерева, среди которых в витрине представлена одна изящная шкатулка на ножках, с резьбой на крышке.

Хорошо передана поза и движение трубача, поднявшего рог.

Обработкой дерева славятся Кашмир и Амритсар — в Пенджабе (на северо-западе Индии), Майсур и Траванкур — на юге, Сураат и Барода — на западе и множество других мест.

Рядом выставлены интересные статуэтки из камня, нередко подражающие прославленным образцам древней монументальной скульптуры. Очень гибки, пластичны и красивы фигурки жен-

Шкатулка из  
черного  
дерева

Резьба  
по камню



щин, стоящих в изящно и свободно изогнутых позах. Величаво божество Солнца — Сурья на колеснице и т. д.

*Металлические изделия*

Утварь и другие разнообразные практические предметы из металла продолжают выделяться в современной Индии в большом количестве. Наиболее употребительна блестящая латунь (разновидность бронзы). Вазы с решетчатой крышкой для цветов, бокалы, чаши, блюда, коробочки, гонги, декоративные фигуры, подносы и т. п. украшены резьбой и гравировкой, накладными рельефами из серебра, чеканкой, цветным лаком, эмалью.

*Живописная эмаль*

Особенно замечательны предметы с росписью разноцветными блестящими эмалями работы города Джайпура. В экспозиции представлена живописная эмаль, которой расписывают в холодном виде. На круглых подносах и плоских коробочках исполнен мелкий и красивый орнамент из фигурок птиц и животных среди гибких извивающихся растительных мотивов. Изысканно тонок орнамент подноса с птицами на вишнево-красном фоне и коробка с пестрыми изящными фигурками птиц на молочно-белом фоне.

Эмалью иногда заполняют выемки в металле; этот способ украшения металла называется выемчатой эмалью.

*Лаки „нирмал“*

Посетитель может видеть в этом же зале прекрасные лаковые изделия. Наиболее интересны лаки „нирмал“, названные так по месту возникновения этого производства в XVI веке в небольшом городке в двухстах с лишним километрах от Хайдарабада.

В колониальную эпоху производство лаков „нирмал“ почти исчезло. В 1951 году, когда началось исполнение правительственного плана развития индийских ремесел, сохранилось лишь семь-восемь мастеров по этому замечательному виду лаковых изделий. После первой же помощи со стороны правительственных организаций это искусство буквально расцвело, и ныне лаки „нирмал“ завоевали известность и на зарубежных рынках.

Производство это сосредоточено теперь в Хайдарабаде; ему продолжает оказываться всемерная помощь. Ряд мастеров работает также и на родине лака „нирмал“ — в городке Нирмал. Слово „нирмал“ значит чистый. Как говорят в Индии, такое название как нельзя более подходит к лакам с их блестящей фактурой.

Лак получается путем разварки в кипятке тамариндового семени с белой глиной. Полученной клеевидной массой, окрашенной в черный или иной цвет, покрывают изделия из мягкого пористого дерева и после высыхания полируют до блеска кокосовым волокном. Затем на лак кистью наносится роспись акварельными красками. Нередко роспись делается по золотистому сверляющему фону, который создается особой краской. Для этого порошок белого металла смешивается с массой разваренного тамариндового семени и растирается на раскаленном камне; затем эту смесь наносят на предмет и шлифуют гладким камнем до серебристого блеска. После шлифовки все покрывается смесью соков двух особых видов травы, прокипяченных в льняном масле. При окончательной просушке на солнце под воздейст-



вию его лучей происходит химическая реакция, в результате чего и получается великолепный золотой блеск.

Роспись яркими красками любого цвета или золотистой по черному или иному фону гладкого мягкоблестящего лака создает замечательный красочный эффект. Сама фактура лака очень приятна на глаз и вместе с тем служит надежным покрытием дерева, предохраняющим его от воздействия влаги, в результате чего изделия „нирмал“ не только красивы и благородны с виду, но и практичны.

На выставке представлено много блюд, чаш, шкатулок и тому подобных изделий, главным образом из черного, а также красного и коричневого лака „нирмал“ с золотистой или многокрасочной росписью. Здесь изображены танцовщицы в ярких национальных одеждах — фигуры, навеянные старой миниатюрой и стенописями Аджанты, а также чисто декоративные цветочные и растительные мотивы, применяемые или самостоятельно, или в сочетании с главной темой. Большое обогащение сюжетов росписей произошло в последние годы.

*Блюдо черного лака „нирмал“ с лотосами*

Высоким декоративным мастерством композиции и великолепным цветовым решением отличается небольшое блюдо черного лака, вдоль борта которого сверкают мягким золотым блеском лотосы.

Большое золотистое блюдо лака „нирмал“, расписанное пестрыми, яркими цветами, — дар индийского правительства. Его орнамент эффектно декоративен и полон движения.

Лаки „нирмал“, металл „бидри“, выставленный далее, и парчовые ткани являются особенно прекрасными видами современного ручного художественного производства.

В этом же зале в другой витрине показаны кашмирские изделия из папье-маше. Они богато расписаны красками и покрыты поверх всего прозрачным лаком, почему тоже иногда называются „лаковыми“ изделиями, хотя техника их изготовления совсем иная.

*Папье-маше с росписью, покрытой лаком*

Если нужно сделать, например, чашу, мастер насаживает размоченную бумагу внутри соответствующей формы. При этом бумажные листы только размачиваются водой, но не превращаются в массу, и потому не получается папье-маше в подлинном смысле слова. Затем бумага покрывается тонким слоем муслина, по которому накладывается слой гипса, смешанного с клеем. После просыхания гипсовая поверхность полируется мокрым камнем и по ней красками наносится фон. По этому цветному или белому гипсовому фону пишутся акварельной краской узоры и целые сцены с фигурами людей и животных. После этого вся поверхность изделия покрывается прозрачным лаком из копаловой камеди, растворенной в скипидаре. Лак придает вещи прочность, водонепроницаемость и приятный блеск.

Теперь лаки, близкие по технике к кашмирским, выделяются во многих штатах Индии, но Кашмир дает лучшую продукцию. Кашмирские лаковые изделия обычно бывают сплошь покрыты яркими цветами, нередко в сочетании с тонкими стеблевидными и геометрическими мотивами.



*Шкатулка из папье-маше. Игра в поло*

В росписи одной шкатулки мы видим всадников, играющих в поло. Их тонко написанные фигуры декоративно рассеяны по всему синему фону.

В современной Индии разнообразная продукция ручного ткацкого станка стоит на первом месте по значению среди других видов кустарных изделий.

*Парча* Особенно прославилось художественное производство парчи в Бенаресе (Банарас), Сурате и других центрах золототкацкого дела.

Парчой называются ткани, обычно выделанные из шелка с добавлением нитей благородного металла. Как и тысячелетия назад, эти великолепные произведения искусства в Индии ткуются на простых ручных станках. Уточной нитью из разноцветного шелка, золота и серебра мастер исполняет всевозможные изображения и узоры. Он словно рисует яркими красками любые сюжеты, превращающиеся в богатый по колориту и тематике орнамент. Сложные многофигурные рисунки даются художниками, но мастера-ткачи всегда вносят свое свежее творчество в исполнение узоров, как созданных вновь, так и донесенных традицией из глубины веков.

В экспозиции представлены роскошные парчовые покрывала на постель, сари (верхняя женская одежда в виде одного куска несшитой ткани) и шарфы, служащие для подарков (невесте в день свадьбы и в другие торжественные семейные дни). Свадебные шарфы отличаются, как правило, особенно богатым тематическим орнаментом. На стене зала висит подобный шарф, на обоих концах

которого изображения направлены в противоположные стороны; на фигуре человека орнамент будет выглядеть правильно. На этом шарфе выткан излюбленный народный сюжет, заимствованный из всемирно известной драмы великого поэта и драматурга V века Калидасы, называемой „Шакунтала“, по имени героини — воспитанницы лесного отшельника. В основе сюжета лежит один из эпизодов эпоса Махабхараты I тысячелетия до н. э., использованный Калидасой.

Обитая в джунглях, Шакунтала сроднилась со всей природой. Ее окружали доверчивые лани. По традиции она чаще всего изображается с ними. На ослепительно сверкающем сплошном золотом фоне шарфа повторяется изящно скомпонованная группа: стоящая девушка — Шакунтала — в одежде яркого цвета: то красного или зеленого, то лилового; рядом с нею лань, на дереве сидит попугай, по земле гуляет павлин. Все полно движения, даже цветы радостно качаются на стеблях. Продуманно, с тонким знанием законов ритма и цветовой гармонии художник чередует фигуры и располагает звучные цветовые пятна по диагоналям. Яркость красок орнамента хорошо уравновешена с блеском сверкающего золотого фона.

В подобных произведениях перед нами оживает частица сказочного великолепия жизни древних династий, правивших Индией, и роскоши, поразившей греков во дворце могущественного императора Индии династии Мауриев, к которому в 302 году до н. э. прибыло греческое посольство с Мегасфеном во главе. Неиссякаемая творческая фантазия народа, любовь к драгоценным металлам,

*Шарф с вытканым по нему сюжетом из „Шакунталы“*



*Белый  
с золотом  
шарф*

камням и ярким краскам исстари отличала индийское ручное художественное производство.

Совсем иной эффект производит другой шарф, с белым фоном и золотым изящным спиралевидным рисунком в виде стилизованных стеблей. На них сидят расположенные горизонтальными рядами попугаи и павлины. Между ними проходят ряды слонов, тигров и антилоп. Все фигуры разного цвета, с золотой прорисовкой, изображены в движении с мастерской передачей особенностей форм и повадок этих животных, так умело использованных в качестве деталей единой декоративной композиции. Шарф кажется легким, точно ажурным, его тонкий рисунок как бы висит в воздухе на фоне белоснежного шелка.

В этом же зале представлены большие куски парчовых тканей для платьев с мелким рисунком в виде повторения какой-нибудь одной или нескольких фигурок — обычно птиц или животных.

Тонкая золотая прорисовка изображений делает орнамент подобных тканей особенно богатым и изящным.

Роскошное и высокохудожественное золототкацкое дело Бенареса и других центров Индии продолжает процветать, пользуясь спросом со стороны зажиточных слоев населения в самой Индии и заграничного рынка. Но это великолепное в художественном отношении ремесло — лишь один из видов текстильного искусства. В настоящее время особенно много выделяется тканей из хлопка с орнаментом набивной техники, имеющих наибольшее распространение в современном быту.

### Зал III

Здесь на стенах выставлены набойки на хлопчатобумажных тканях для платьев, а также парчовые покрывала на постель и сари.

Покрывала затканы сплошным некрупным узором в виде „бадам-бутэ“ („цветущий миндаль“).

Особое место в быту принадлежит набойке. Ее узоры печатаются вручную с резных досок, яркими, но гармоничными красками. Чаще для набивного узора применяются ткани из хлопка, но много набоек, особенно платков и сари, бывает и на шелку. Набойки называются „чинтц“ или „калик“. Это чисто народное искусство дольше сохранило свою свежесть, непосредственность и высокий художественный вкус при исключительном мастерстве исполнения, богатстве и правдивости тематических изображений.

Сюжеты набивного узора, сочетания цвета и построения фигур неисчислимо разнообразны. Наиболее богаты по цвету набойки на фоне окрашенных тканей, но для удешевления производства чаще применяется белый фон.

Набойка, как и большинство других видов современного ручного художественного производства Индии, выделяется во многих районах страны и отличается местным своеобразием орнамента. В некоторых текстильных центрах, знаменитых своим производством с глубокой древности, орнамент на тканях не оттискивается штампом, как в набойках, но расписывается красками при помощи кисти, как, например, в Масулипатаме. Это так называемые каламкари.

*Набивные  
ткани*



В современной Индии насчитывается тридцать семь центров по выделке набоек и каламкари. Наиболее яркими цветными контрастами отличаются изделия в Западной Индии — от Раджастана на юг до Бомбея.

Техника набойки очень разнообразна. Собственно тиснение изображений штампом нередко является только одной из операций создания рисунков.

*Покрывало с изображением свадебной процессии*

На набойке-покрывале на постель изображается свадебный поезд с женихом и невестой, едущими в повозке на быках в сопровождении музыкантов и других участников праздника. Два бордюра состоят из сплошного ряда танцоров, как бы тематически перекликающихся с главным сюжетом, напоминая о торжестве. Фигуры танцующих музыкантов удивительно изящны и гибки, полны движения и жизни, и все окружающие предметы переданы метко и свободно. В широком третьем бордюре повторяется сцена центрального поля. Несмотря на сложный тематический орнамент, множество фигур и разнообразие расцветки, набойка не кажется перегруженной; всё смотрится ясно и четко, так как расположено с большим декоративным мастерством.

Подобные набойки служат постельными покрывалами. Их орнамент всегда состоит из центрального поля и бордюра, как у всех штучных изделий.

На другой набойке-покрывале — сцены сельской жизни, а на длинном горизонтальном полотнище очень красиво расположены ряды фигур Шакунталы с ланью, среди пальм, колодцев и прудиков с плавающими в них птицами. Все исполнено почти

целиком в синем цвете, спокойно и приятно по расцветке, изящно и декоративно по рисунку.

Важное место в текстильном искусстве современной Индии занимает Кашмир, где почти все виды художественного производства получили большое развитие.

Хотя некогда знаменитое ткачество кашмирских шерстяных шалей теперь почти исчезло, но сохранилась вышивка, например шелком и золотом по тонким шерстяным тканям.

*Вышивка*

На выставке показаны кашмирские одежды с орнаментом из золотых нитей.

Вышивка разнообразной техники применяется во многих штатах Индии для украшения женских ручных сумочек, для отделки обуви и многих других предметов.

В одной из витрин собраны сумочки, очешники, пояса и тому подобные изделия с яркой, пестрой вышивкой золотыми и серебряными галунными нитями, канителью, шелком, бисером, металлическими блестками, цветными и белыми стеклышками с подложенной блестящей фольгой, отражающей свет, и т. д.

Здесь же выставлены браслеты, подражающие блеску драгоценных камней благодаря искусно подобранным стеклышкам и другим блестящим материалам.

В этом же зале, в центре, показаны набойки на тканях для одежд, где орнамент бесконечно повторяется, равномерно заполняя поверхность и не имея законченной композиции в виде поля и бордюра. Фигуры людей и животных, так же как геометрические и цветочные мотивы, с оди-



наковым мастерством и художественным вкусом используются для узора подобных набоек, служащих материалом для платьев.

В отличие от текстильного производства керамическое или гончарное дело всегда предназначалось только для местного потребления.

#### *Керамика*

Керамика, то есть изделия из глины, подвергающейся обжигу, в различных районах страны разнообразна и очень интересна по рисункам росписи. Но в Индии керамика никогда не достигала большого богатства орнамента и тонкости техники, и фарфора там не существовало. В Индии, по религиозным обычаям, всегда предпочиталась металлическая посуда, что не способствовало большому развитию гончарного дела.

Простая грубая керамика выделяется почти в каждой деревне, и большей частью она очень незамысловата. В экспозиции показаны сосуды с примитивной, но вместе с тем декоративно очень удачной росписью, подкупающей своей почти детской непосредственностью и простотой. Изображаются живые сцены из народного быта, мотивы растительного и животного царства. В несложных, но яркочасочных рисунках чувствуется древность традиций, работа не специалистов-профессионалов, а народных масс сельской Индии.

#### *Резьба по кости*

Замечательным видом индийского искусства является резьба по слоновой кости, прославленная с глубочайшей древности. Из цельного куска слоновьего бивня индийские мастера нередко создают сложные скульптурные композиции, фигуры, оплетенные тончайшими ритмично и красиво изгибающимися растительными мотивами.

Особенно много искусных произведений делается в Старом Дели, Майсуре, Траванкуре, Джайпуре и других городах, откуда эти прекрасные изделия распространяются по всей стране и вывозятся за границу. В скульптуре из кости привлекает тонкость и мастерство обработки, связь с традиционными сюжетами и реалистичность бытовых сцен.

Большое место в скульптуре из слоновой кости доныне занимают многочисленные персонажи мифологии, вошедшие в народное сознание в глубоко опозитизированном виде; эти излюбленные народные сюжеты тоже показаны в экспозиции. Здесь богиня знания, красноречия и музыки Сарасвати, стоящая на лотосе с музыкальным инструментом — виной — в руках и сопровождаемая своим спутником павлином; богиня богатства, счастья и красоты Лакшми, тоже на священном лотосе; божество любви и весны — юный пастух Кришна с флейтой, один или окруженный прекрасными пастушками, чаще всего вместе со своей возлюбленной Радхой, божество ума и мирского благополучия Ганеша в виде толстого ребенка с головой слона; популярен и Вишну, охранитель мира, и многие другие.

Кришна в древнем великом эпосе — Махабхарате представлен как учитель принца Арджуны, которого он сопровождал в качестве возничего на колеснице в великую битву. В одной из скульптур он изображен едущим с Арджуной на повозке.

Привлекает и Шакунтала, стоящая с двумя ланями. Ее фигура необычайно гибко и свободно поставлена в традиционной позе „трех наклонов“, и вся группа составляет прекрасную композицию.

*Скульптура Сарасвати*

*Скульптура Кришны и Арджуны на повозке*

*Скульптура Шакунталы с ланями*



*Ажурная  
лампа*

Многие скульптуры изображают путников-крестьян, повозки, шествия на слонах. Помимо фигур декоративного назначения изготавливается много практических предметов: шкатулок и коробочек, ножей для бумаги, портсигаров и т. п., а также женских украшений: ожерелий, брошей и других вещей. Обращают внимание два ажурных изделия: шкатулка с мелкой изящной сквозной резьбой и ночная лампа с рельефными павлинами на фоне тонкого ажюра. Оба экспоната переданы в дар правительством Индийской Республики советскому народу в 1957 году и предназначены для хранения в Государственном музее восточных культур в числе целого ряда других ценных произведений индийского искусства, переданных музеем в дар правительством Индии.

*Металлические  
изделия*

В этом же зале выставлены образцы художественного металла, богато украшенные серебряной насечкой. Подобные изделия называются „бидри“, по имени города Бидара, расположенного в 130 километрах от Хайдарабада, где это производство возникло более четырех веков тому назад.

Утварь всевозможной формы, ножички, броши, коробочки и другие предметы отливаются из сплава цинка с медью или с небольшим количеством нежелезистых металлов свинцового оттенка. После известной обработки поверхности сплав получает глубокий матово-черный цвет очень приятного тона. Затем на поверхности изделия узоры гравировуются или вырезаются и в углубления набивается серебро в виде проволоочки или пластинки. благородный металл очень пластичен и хорошо держится на металлической поверхности, которая для этого де-

дается слегка шероховатой — „насекается“ бороздками и штрихами. Отсюда и название этой техники украшения — насечка.

Насечка золотом и серебром очень широко распространена в странах Ближнего и Среднего Востока и является одним из наиболее эффектных видов украшения металла. Однако золото в технике „бидри“ обычно не применяется.

Орнамент серебряной насечкой состоит главным образом из стилизованных цветочных и растительных форм и геометризованного рисунка. С неистощимым разнообразием искусные мастера украшают подобными мотивами во всевозможных сочетаниях массивные литые кувшины, вазы, подносы, лоханы с крышками для омовения рук, портсигары, пепельницы и другие изделия. Композиция их всегда очень изящна, строго разработана и завершена. Часто рисунок состоит из повторения какой-нибудь мелкой цветочной формы, сплошь покрывающей всю поверхность предмета.

Последнее время, с образованием Индийской Республики, когда был принят ряд действенных мер к поднятию и развитию ручных художественных производств, орнамент изделий „бидри“ обогатился тематическими изображениями, почерпнутыми из стенописей пещерных храмов и монастырей знаменитой Аджанты, находящейся недалеко от этого района. Поэтому мы встречаем теперь в серебряной насечке изделий „бидри“ изящные головки и целые фигуры персонажей живописи Аджанты.

Далее на стенах этого зала показаны парчовые ткани. Кустари-текстильщики Индии в огромном количестве выделывают сари, применяя разнообраз-

*Утварь  
„бидри“  
с серебряной  
насечкой*

*Парча*



ные материалы и технику орнамента. Длина сари обычно выше 5 метров, ширина более метра. Оно ткется так, что композиция орнамента рассчитана на положение сари на фигуре человека. Женщина закутывается в сари поверх остальной одежды, так, чтобы один конец свисал через плечо. Этот конец бывает особенно богато орнаментирован, иногда сплошь заткан золотом, тогда как по всему полю сари могут быть разбросаны отдельные узоры, обрамленные боковыми продольными бордюрами, нередко только с одной стороны.

Шелковые сари обычно бывают полупрозрачными. У одной из них светло-голубой фон усеян легкими и изящными золотыми и серебряными листьями.

*Сари с орнаментом из листьев*

#### Зал IV

Кроме кости и дерева материалом для плоской резьбы и круглой скульптуры служит камень различных пород, в частности мрамор, рог буйвола и диких животных. В одной из витрин представлены фигуры птиц и животных, искусно вырезанные из темного и светлого рога буйвола. Удивительно живо и метко охарактеризованы повадки птиц, их позы, движения. Кроме декоративных фигур из рога выделяются и всевозможные практические предметы.

Из мрамора режутся красивые подносики, нередко в форме листьев, эффектно украшенные инкрустацией из крашеной кости и перламутра. После полировки поверхность мрамора приобретает

*Фигуры птиц из рога*

*Изделия из мрамора*

мягкий и нежный оттенок белого цвета. В экспозиции показана также лампа из мрамора со скульптурой, изображающей знаменитую „Львиную капитель“ от столба, поставленного императором Ашокой в Сарнатхе в середине III века до н. э. Изображение этой капители является гербом Индийской Республики. С большой любовью „Львиная капитель“ воспроизводится в искусстве Индии, служа как бы символом древности и величия индийской культуры.

В этом же помещении в вертикальной витрине выставлены серебряные изделия Кашмира и других районов страны.

Здесь представлена главным образом утварь и женские украшения. Серебро — самый пластический металл, позволяющий с наибольшей легкостью и эффектом украшать его техникой чеканки, а также резьбой, гравировкой и вставками камней.

Поверхность ювелирных изделий, как правило, сплошь покрыта очень тонким изящным орнаментом, большей частью цветочного и вообще растительного характера.

Любовь к металлическим, в частности ювелирным, украшениям среди индийского народа очень велика. Женщины носят браслеты, серьги, перстни, ожерелья, украшения для ступней ног и т. д. Все эти предметы часто делаются из серебра с тонкой резьбой, гравировкой и чеканкой. Вставки полудрагоценных камней очень обогащают подобные ювелирные изделия.

Серебро показано как в данном помещении, так и в предыдущем — в витрине-столике и во втором зале.

*Серебряные изделия*



Особенно тонки и изящны легкие ажурные изделия из серебряной филигрании. Узор филигрании образуется из серебряных проволочек, изогнутых и спаянных между собой так, что они составляют различные рисунки. Филигрань может быть наложена на сплошную металлическую поверхность, и тогда она будет не ажурной, а глухой филигранью.

Во всех витринах с серебряными изделиями выставлены броши, подстаканники, портсигары, цветы, повозки, лодочки и другие чисто декоративные и практические предметы из серебряной филигрании.

Ювелирные, в частности серебряные, филигранные изделия выделяются во многих районах страны. Но особенно ими славятся Орисса, Раджастан и Кашмир.

Обзор современного индийского ручного художественного производства показывает его большое развитие, высокое техническое мастерство, разнообразие видов и форм, ценные практические и художественные качества.

Продукция народных мастеров современной Индии очень велика. Вывоз, например, набивных тканей за год превышает двести миллионов рупий. Одних ткачей в Индии насчитывается около десяти миллионов человек. Всего в Индии существует тридцать два вида кустарных производств, охваченных мероприятиями помощи правительственных организаций, из них двадцать шесть видов относятся к художественным ремеслам. Ручные производства дают занятость большому числу рабочих рук и потому всемерно развиваются правительством Индии.

Выставка искусства Индии завершается показом произведений индийской живописи и графики последних десяти-пятнадцати лет. Живопись и графика

Живопись современного типа зародилась в Индии в середине XIX века и в настоящее время достигла значительных успехов. В ее развитии большой творческий вклад внесли художники Бенгалии. Восстав на рубеже XX века против колониаторской системы в области художественного образования, они обратились к великому отечественному наследию, к чисто национальной тематике и технике живописи темперой, гуашью и акварелью на бумаге. Они создали большое количество произведений вначале преимущественно на сюжеты истории, эпоса, мифов и легенд Индии.

Достижение Индией независимости оказало благотворное влияние на развитие всех видов искусства, в частности на живопись. Под воздействием передовых идей индийские художники смелее и решительнее вступают на путь служения своему народу, отображая его труд и борьбу за мир.

Картины современных индийских художников проникнуты большой поэтичностью, подлинным вдохновением, отличаются мастерством в изображении природы родной страны, жизни и быта крестьян и рыбаков.

Наиболее высоким художественным уровнем и национальным своеобразием отличается живопись на бумаге, — техника, традиционная в течение веков, тогда как маслом на холсте в Индии до XIX века не писали.

Такова, например, небольшая картина художника Сатиендра Натх Банерджи „Пересадка рисо-



вой рассады“, очень искусно и правдиво изображающая весенний пейзаж с зеленеющими, залитыми водой полями и группой дружно работающих крестьян.

В картине „Пруд в деревне“ этот же художник с большой любовью и теплотой показал труд крестьянки. На картине крупным планом представлена девушка-рыболов, вступающая в воду под густую сень нависшей зелени бамбуковой заросли. Изображение несколько плоскостно, фигура девушки как бы сливается с фоном, с природой. Но тем не менее художник сумел создать простой и благородный образ женщины-труженицы, опозитивировать и возвысить ее труд.

Прекрасный облик молодой женщины из народа передан талантливым художником Б. Н. Джиджа в картине „Малабарская красавица“. Поэтичность, лирическое настроение, которыми проникнуто его произведение, лаконичная выразительность рисунка характерны для творчества многих индийских художников.

В картине „Волшебный пруд“ талантливый мастер Бирешвар Сен смелой, яркой кистью и с большим поэтическим настроением изображает вечерний пейзаж. И здесь фигура женщины оживляет пейзаж, сливаясь с ним необыкновенно гармонично.

К числу удачных и национально своеобразных произведений, проникнутых большим настроением, следует отнести картину „Надежда“ художника Ваналила Шах. Женщина с ребенком сидит при светильнике у окна. Мысли матери далеко — это надежда на счастливое будущее ребенка. Автор

сумел передать все скупыми, лаконичными средствами. Выразителен женский силуэт в темном сари. Эта картина в числе двадцати других передана в дар правительством Индийской Республики Министерству культуры СССР в 1954 году.

Прекрасно исполнен маслом портрет мальчика под названием „Невинный возраст“. Художник Ч. М. Нигудкар с большой жизненностью и теплотой изобразил ребенка с широко открытыми, навечно вопрошающими глазами. Его хрупкая фигурка как бы на миг застыла в движении. Такая динамичность и глубокая эмоциональность характерны для индийского искусства прошлого и настоящего.

В картине маслом „Ее последнее желание“ художник Тхакур Сингх изобразил всемирно известный мавзолей XVII века в Агре — Тадж-Махал, воздвигнутый могольским повелителем Индии падишахом Шах-Джеханом для увековечения памяти своей любимой жены, прозванной Мумтаз-и-Махал. Эта жемчужина индийского средневекового зодчества, созданная из белого мрамора, отличается пропорциональностью, гармонией и легкостью форм, хорошо переданных художником в картине.

Из цветных гравюр на дереве, в которых индийские художники достигли особого мастерства, надо отметить „Пару голубей“ высокоодаренного художника Харен Даса. Это произведение заслуженно пользовалось большой популярностью на выставках в Советском Союзе.

В настоящее время, когда индийский народ борется за мир и успешно движется вперед по пути развития демократии и строительства новой жизни,



искусство современных прогрессивных художников Индии, понятное и нужное самым широким народным массам, получает особенно большое значение.

\* \* \*

Выставка искусства Индии не может, конечно, полно отразить все богатство и разнообразие художественного наследия страны, особенно замечательные памятники архитектуры и монументальной скульптуры. Но все же она дает представление о своеобразии и высоких художественных достоинствах старого искусства Индии, а также о больших достижениях ее современных художников и народных мастеров, о богатстве изобразительных мотивов, о глубокой народности и поэтичности, о реалистических стремлениях в творчестве передовых деятелей индийского искусства.

## СПИСОК ИЛЛЮСТРАЦИЙ

- Фронтиспис. Богиня счастья и богатства Лакшми на лотосе.  
*Скульптура из слоновой кости.*
- Божество Шива в позе танца (Шива Натараджа). *Бронза. Южная Индия. XVIII—XIX вв.*
- Скульптура с колесницы божества Джаганнатха. Слева — богиня счастья и богатства Лакшми. Справа — богатырь Рама и обезьяна Хануман. *Дерево тик. Южная Индия. XVIII в.*
- Скульптура из черного дерева. *Южная Индия. Около XVIII в. Дар индийского правительства.*
- Въезд Бабура в Агру. *Могольская школа живописи. Миниатюра. Конец XVI в.*
- Пир Бабура в саду. *Могольская школа живописи. Миниатюра. Конец XVI в.*
- Вальджи д. Борьба акробатов. *Могольская школа живописи. Миниатюра. XVI в.*
- Божество Шива и Парвати. *Раджпутская школа живописи. Миниатюра. XVII в.*
- Футляр для зеркала. Изображение школы. *Папье-маше и роспись, покрытая лаком. XVII в.*
- Ширма. Одна из четырех створок. *Резное дерево. Конец XVIII в.*
- Книжки. *Сталь. Нефрит. Перламутр. Инкрустация цветными камнями и золотом. XVIII в.*
- Поднос декоративный. Изображение легенды из жизни божества Кришны. *Медь с чеканкой. XIX в.*



- Блюдо глиняное. В центре изображение божества Кришны и пастушки Радхи. XIX в.
- Ваза для цветов. Латунь с эмалью. Джайпур.
- Ваза. Латунь с чеканкой.
- Блюдо. Изображение Будды. Техника „бидри“. Сплав меди и насечка серебром. Хайдарабад.
- Изображение свадебного поезда. Набойка на хлопчатобумажной ткани.
- Шарф. Изображение Шакунталы в лесу. Шелк и золотая нить. Деталь. Бенарес.
- Пороховница. Слоновая кость. XVIII в.
- Слоны. Скульптура из слоновой кости.
- Ваналила Шах. Надежда. Бумага. Смешанные краски.
- Б. Н. Джиджа. Малабарская красавица. Бумага. Смешанные краски.
- С. Н. Банерджи. Пересадка риса. Бумага. Смешанные краски.
- С. Н. Банерджи. Пруд в деревне. Бумага. Смешанные краски.
- Харен Дас. Пара голубей. Цветная гравюра на дереве

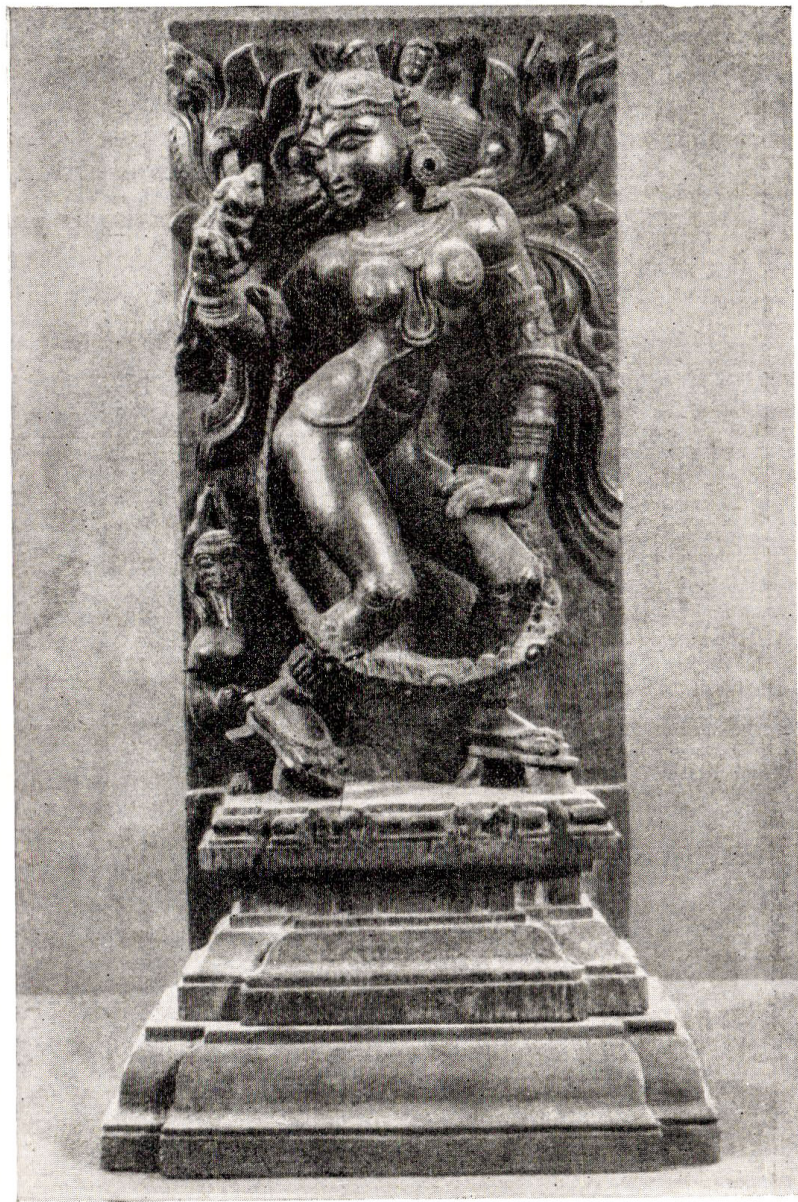


Божество Шива в позе танца (Шива Натараджа). Бронза.  
Южная Индия. XVIII—XIX вв.



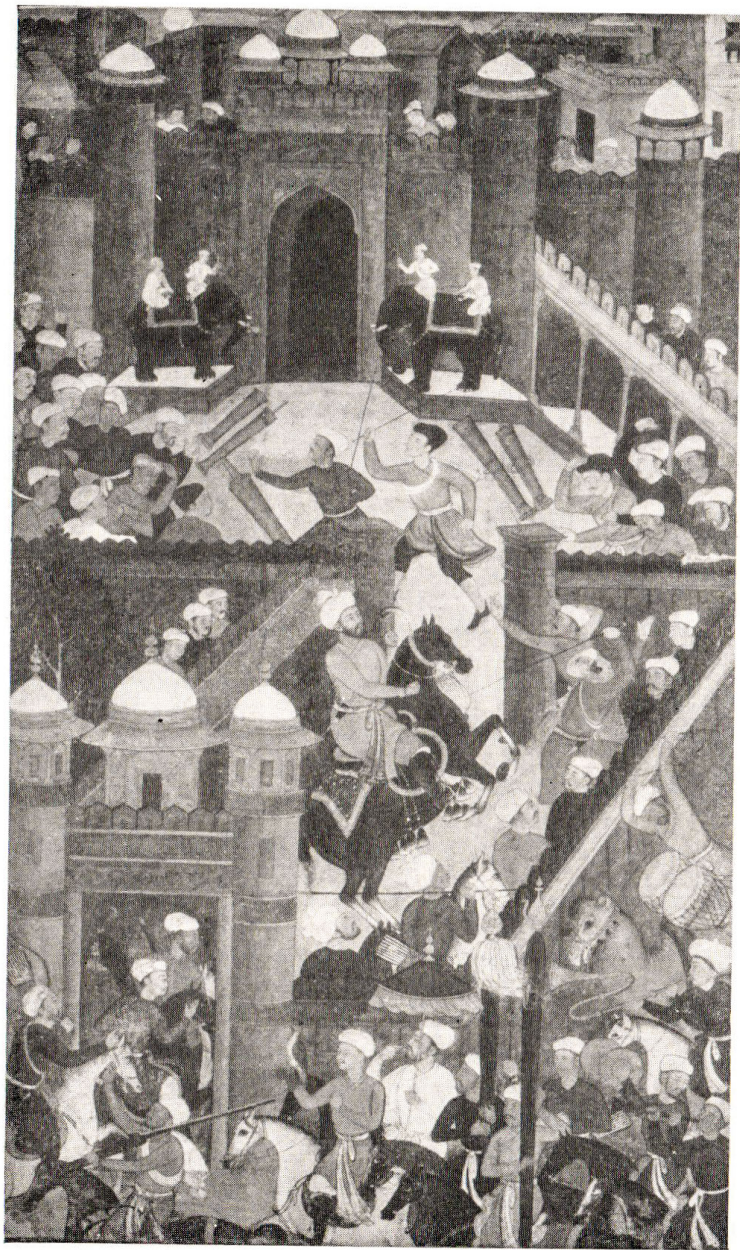


Скульптура с колесницы божества Джаганнатха. Слева — богиня счастья и богатства Лакшми. Справа — богатырь Рама и обезьяна Хануман.  
*Дерево тик. Южная Индия. XVIII в.*



Скульптура из черного дерева. Южная Индия.  
*Около XVIII в. Дар индийского правительства.*



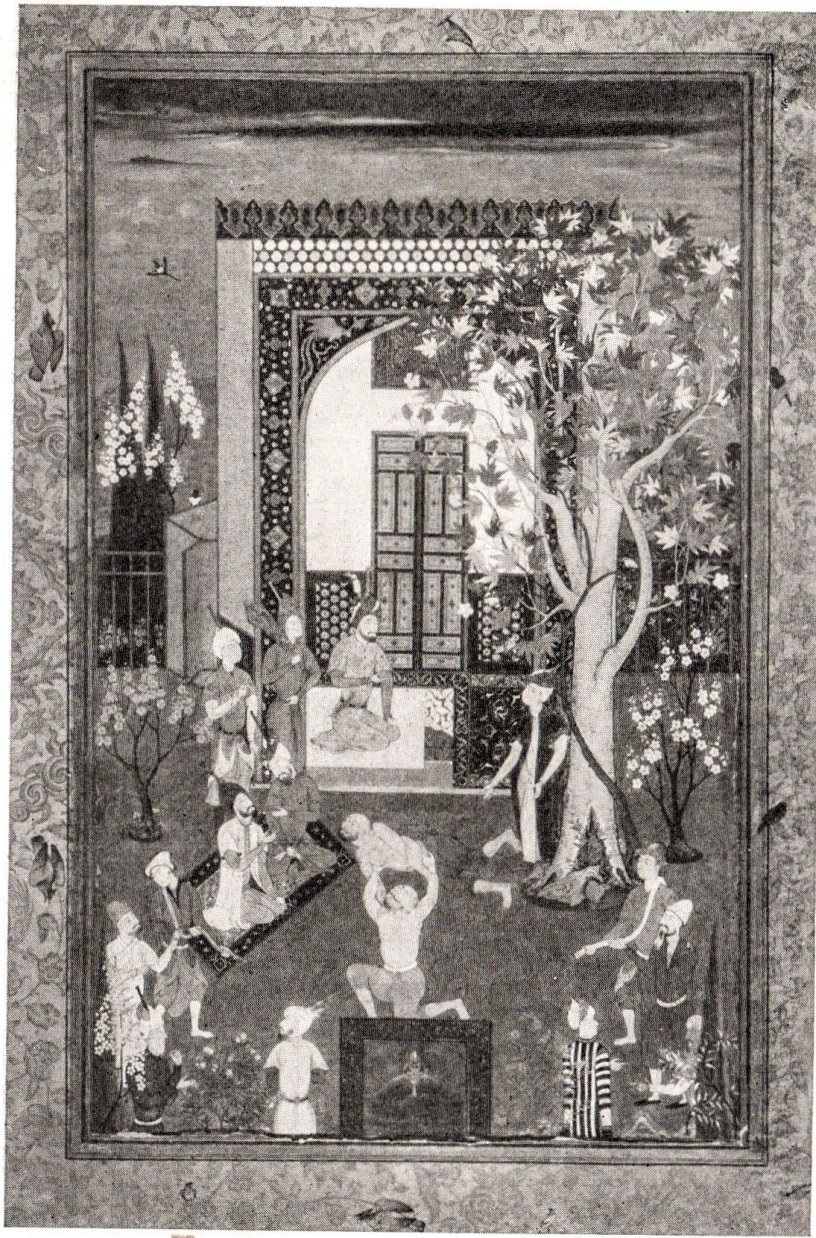


Въезд Бабура в Агру. Могольская школа живописи.  
Миниатюра. Конец XVI в.



Пир Бабура в саду. Могольская школа живописи.  
Миниатюра. Конец XVI в.





Баллджид. Борьба акробатов. Могольская школа живописи. Миниатюра. XVI в.



Божество Шива и Парвати. Раджпутская школа живописи. Миниатюра. XVII в.



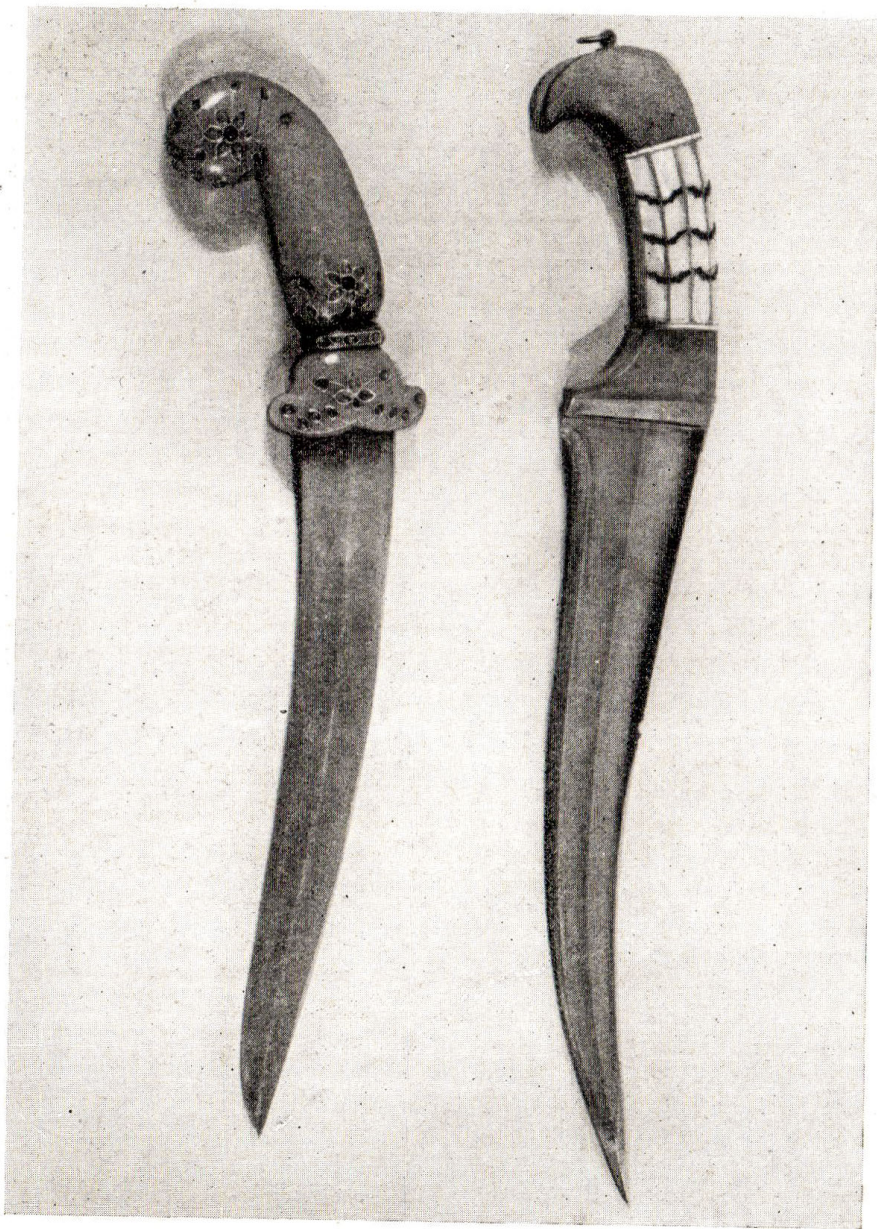


Футляр для зеркала. Изображение школы. Папье-маше и роспись, покрытая лаком. XVII в.



Ширма. Одна из четырех створок. Резное дерево. Конец XVIII в.





Кинжалы. Сталь. Нефрит. Перламутр. Инкрустация  
цветными камнями и золотом. XVIII в.



Поднос декоративный. Изображение легенды из жизни божества Кришны.  
Медь с чеканкой. XIX в.





Блюдо глиняное. В центре изображения божества Кришны и пастушки Радхи. XIX в.



Ваза для цветов. Латунь с эмалью. Джайпур.





Ваза. Латунь с чеканкой.

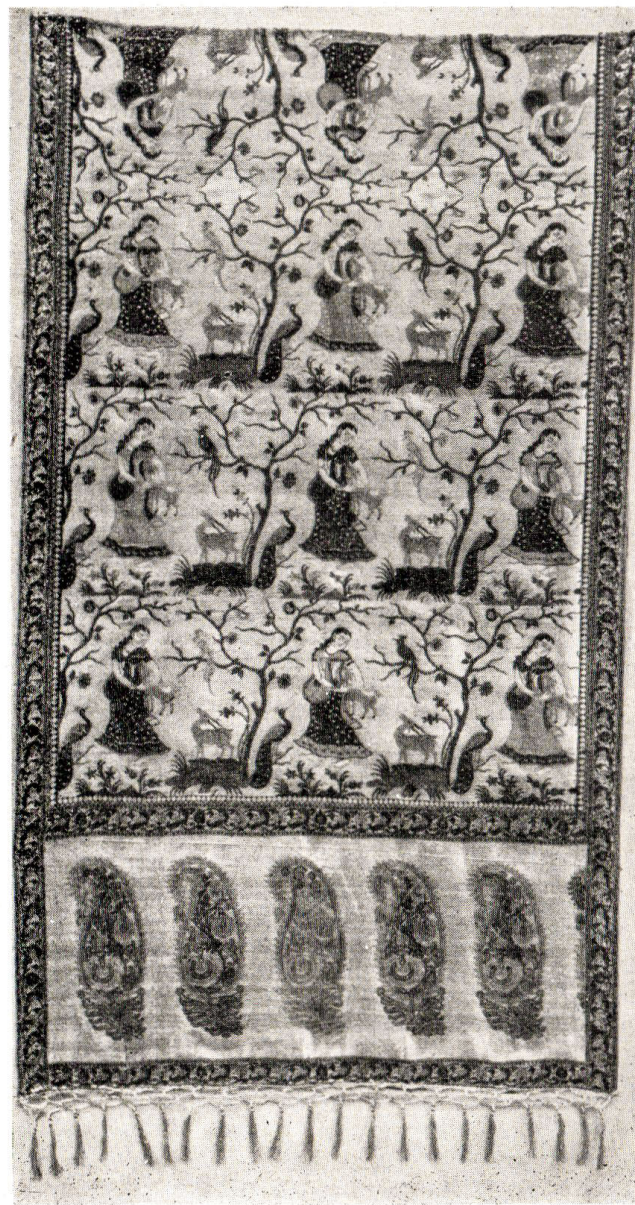


Блюдо. Изображение Будды. Техника „бидри“. Сплав меди и насечка серебром. Хайдарабад,



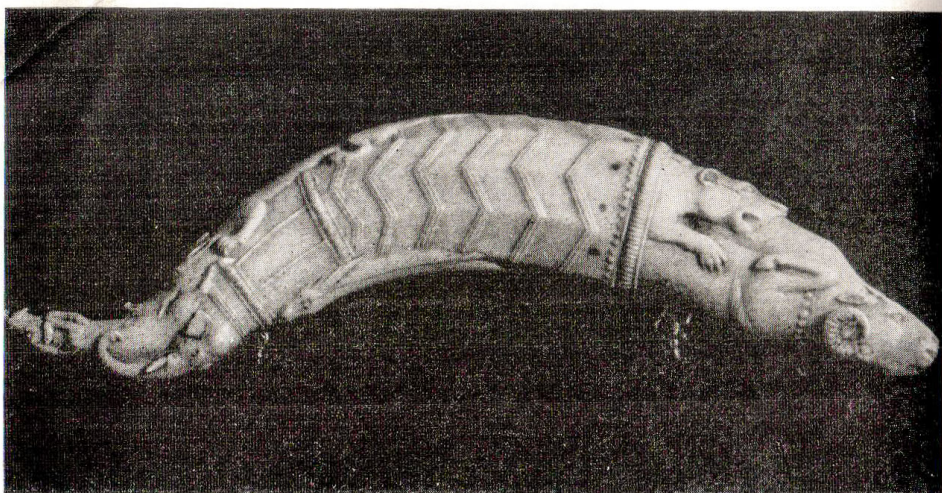


Изображение свадебного поезда. *Набойка*  
на хлопчатобумажной ткани.

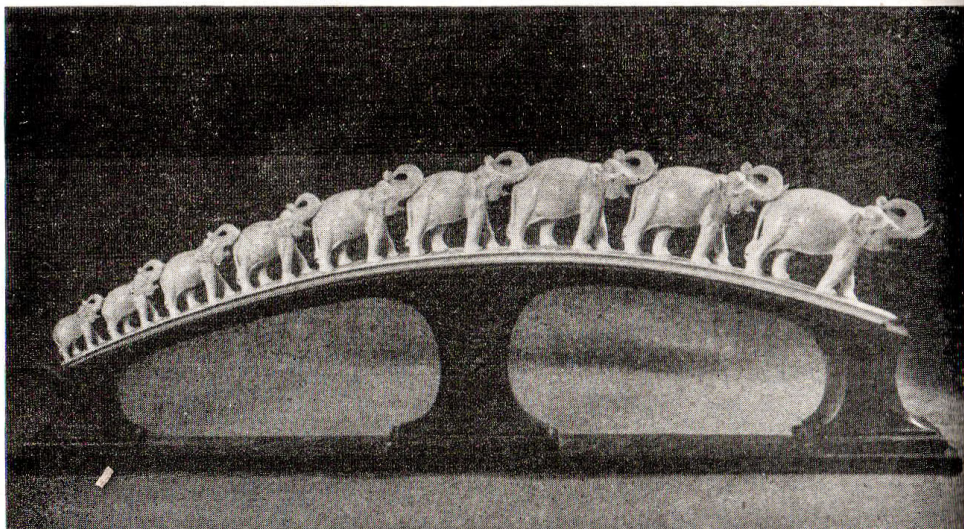


Шарф. Изображение Шакунталы в лесу.  
Шелк и золотая нить. Деталь. Бенарес.





Пороховница. Слоновая кость. XVIII в.

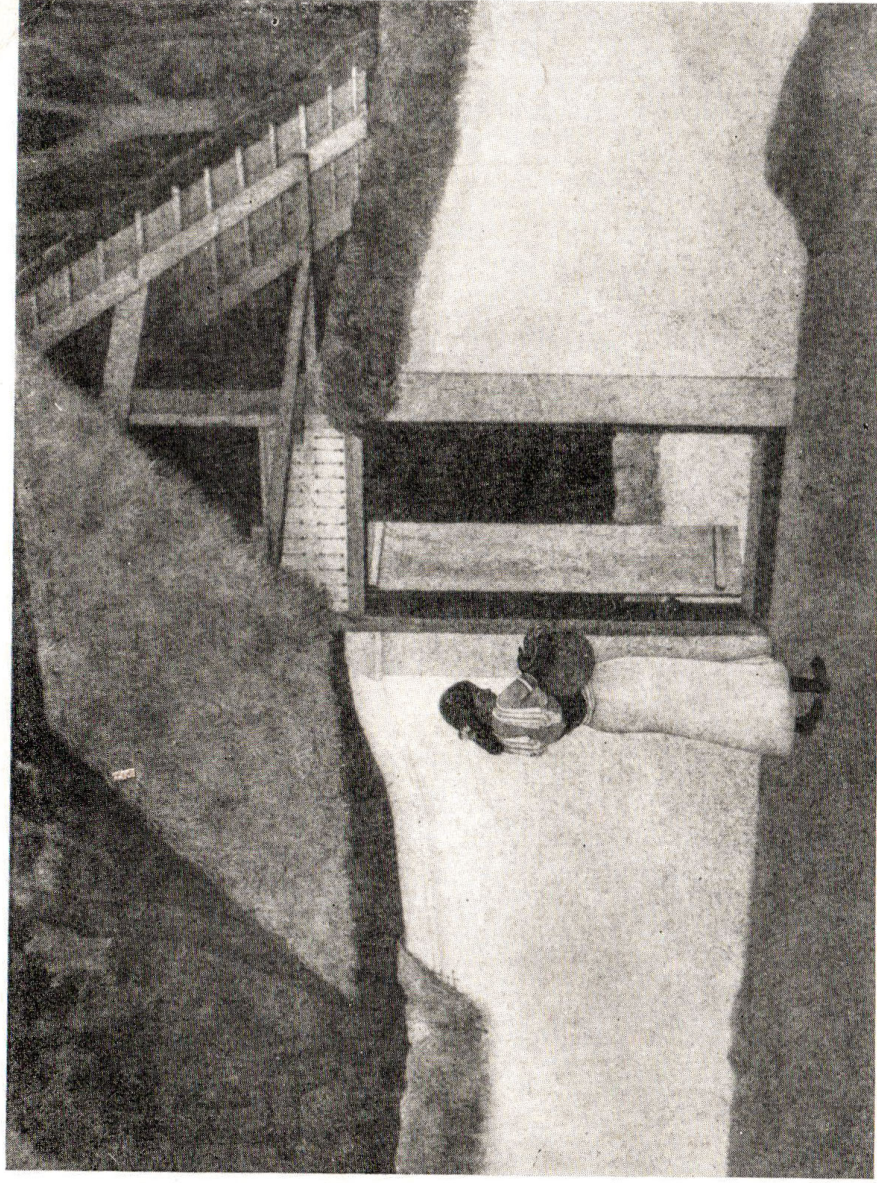


Слоны. Скульптура из слоновой кости.



Ваналила Шах. Надежда. Бумага. Смешанные краски.





Б. Н. Д ж и д ж а. Малабарская красавица. Бумага. Смешанные краски.



С. Н. Б а н е р д ж и. Пересадка риса. Бумага. Смешанные краски.





С. Н. Банерджи. Пруд в деревне. *Бумага.*  
*Смешанные краски.*



Харен Дас. Пара голубей. *Цветная гравюра*  
*на дереве.*



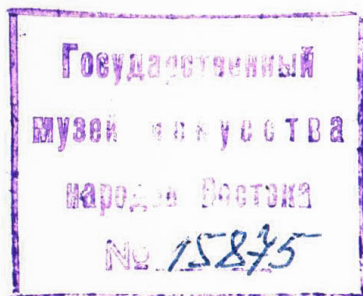
*Семен Иванович Тюляев*  
„ПОСТОЯННАЯ ВЫСТАВКА ИНДИЙСКОГО ИСКУССТВА“  
Путеводитель

Редактор *Т. Н. Гуковская*  
Оформление художника *Г. В. Дмитриева*  
Художественный редактор *В. Д. Карандашов*  
Технический редактор *В. А. Волинцева*  
Корректор *Б. М. Северина*

Сдано в набор 24/XII 1957 г. Подп. в печ. 21/IV 1958 г.  
Форм. бум. 70×108<sup>1</sup>/<sub>32</sub>. Печ. л. 2,438 (условных —3,34).  
Уч.-изд. л. 3,405. Тираж 6 000 экз. Ш-03308.  
„Искусство“, Москва, И-51, Цветной бульвар, 25.  
Изд. № 13903. Заказ тип. № 46

Управление полиграфической промышленности Ленсовнархоза  
Типография № 3 имени Ивана Федорова  
Ленинград, Звенигородская ул., д. 11

Цена 3 р. 10 к.





нр 84.

нр 90

3 р. 12 к.  
ст. 51 г.  
00 р. 31-ая.

• ИСКУССТВО •