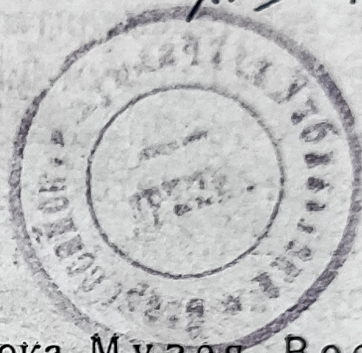


Т+  
1970

## МУЗЕЙ ВОСТОЧНЫХ КУЛЬТУР

ВЫСТАВКА НАУЧНО - ИССЛЕДОВАТЕЛЬСКИХ РАБОТ  
ЭКСПЕДИЦИИ ПО ИЗУЧЕНИЮ ТАТАРСКОЙ КУЛЬТУРЫ  
В КРЫМУ 1925—1926 гг.

ЛХФН 7-890



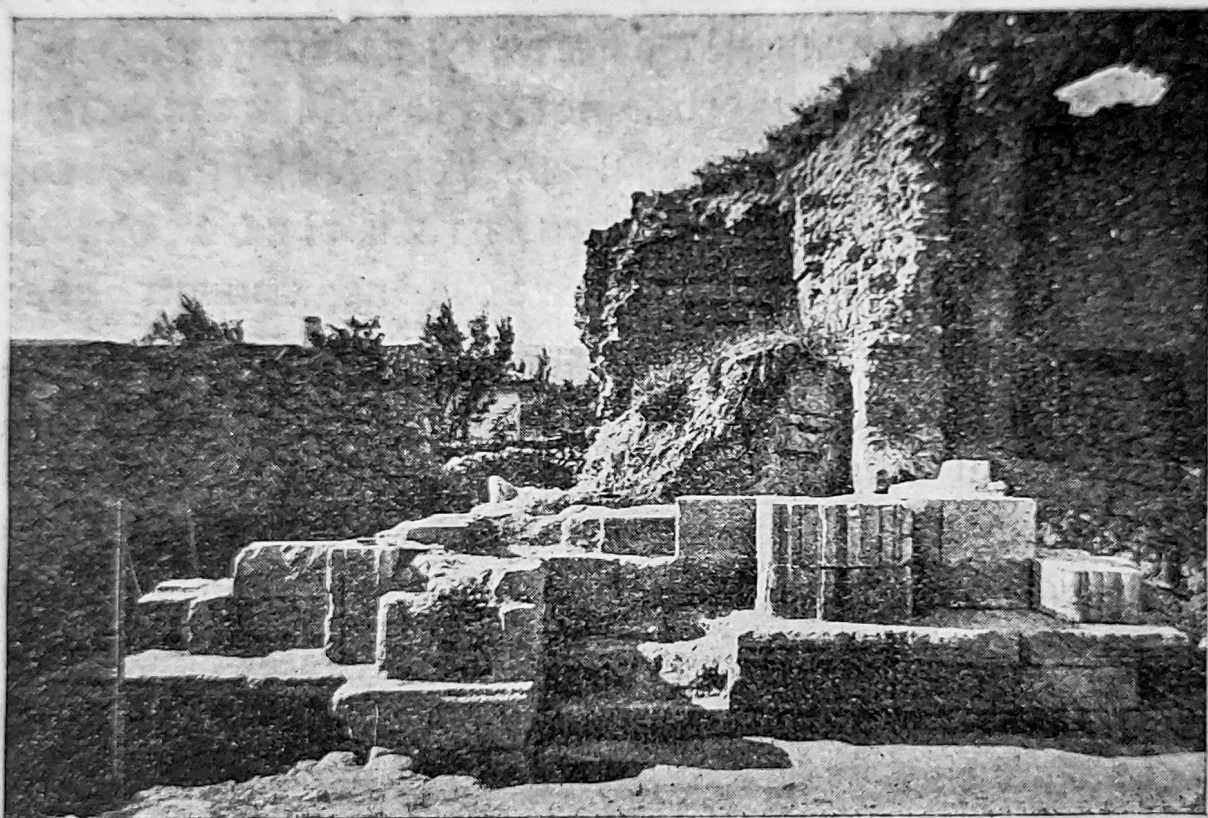
Открытая Отделом Советского Востока Музея Восточных Культур при ближайшем содействии Историко-Этнологического Отдела Научной Ассоциации Востоковедения при ЦИК'е СССР выставка знакомит с некоторыми результатами научно-исследовательских работ двух экспедиций по изучению татарской культуры в Крыму, организованных Крымциком, Крымсовнаркомом и Крымнаркомпросом совместно с Всесоюзной Научной Ассоциацией Востоковедения в 1925 и 1926 гг. Экспедиции были направлены для археологического обследования первой столицы крымских татар Солхата (Старого Крыма), бывшего крупным экономическим и культурным центром в XIII и XIV веках. Экспедициями был произведен ряд работ как раскопочного характера, так и по учету и собиранию памятников материальной культуры и искусства. В первую очередь был составлен генеральный план старого города с нанесением на него всех особенностей поверхности и с точной фиксацией всех обнаруженных пока памятников татарской старины. На ряду с топографической с'емкой



произведено было научное обследование главнейших старокрымских памятников в их деталях, с соответствующими обмерами, зарисовками, эстампажами, фото-снимками и т. п. Особенно подробному изучению подвергнуты мечеть Узбека (знаменитый портал с надписью 1314 года), руины мечети Куршум-Джами (в быв. владении Айвазовского), руины так называемой „мечети Бейбарса“ и 150 надгробий и архитектурных фрагментов, обнаруженных в различных местах города (отчасти и за городом) и детально изученных членами экспедиции. Археологические разведки были произведены на территории Караван-Сарая, культурные слои которого богато насыщены и представляют большую ценность для восстановления экономического облика Солхата, на возвышенном месте Кешане (найлены остатки городской стены и сооружения культового назначения) и в частном владении Чеканова, где найлены остатки монументального здания с богатым культурным слоем. Археологические разведки на территории Медресе (высшей школы) близ мечети Узбека перешли в углубленные археологические раскопки в стационарном порядке. Раскопки выявили общий план любопытнейшего сооружения XIV века и открыли остатки главного портала с двумя пилонами с восточной стороны и три помещения с западной (однодюрбе с двумя великолепными мраморными надгробиями, инкрустированными золотом, и склепом, два других соседних помещения — типа аудиторий для чтения лекций и ведения занятий). Как раскопки, так и разведки дали обильный культурный материал: многочисленные фрагменты разнообразной керамики (особенно ценны образцы распис-



ной керамики), монеты (начиная с XIII века), кольца, трубки, бубенчики, топорик, детские игрушки, разноцветное стекло и т. д. Все добытые экспедицией материалы хранятся на месте в Старом Крыму, где положено начало особому хранилищу. Часть надгробий направлена в Бахчи-



Южный пилон главного портала Медресе.

сарайский Музей, а образцы керамики, находящейся в процессе изучения, демонстрируются на настоящей выставке. Подробный отчет о результатах экспедиций будет опубликован на русском и татарском языках в издании Крымцика и Крымсовнаркома „Древности Солхата“. Экспедиционные работы велись под общим руководством члена президиума Научной Ассоциации Востоковедения при ЦИК'е СССР проф.



И. Н. Бороздина, при участии проф. А. С. Башкирова, директора Бахчисарайского Музея У. Боданинского, О. Акчокраклы, хранителя музея Тавриды П. И. Голландского, архитектора Главнауки Б. Н. Засыпкина, художника К. Ф. Богаевского. В качестве практикантов работали студенты Института Востоковедения имени Нариманова, Московского Университета, Ленинградского Института Живых Восточных языков имени Енукидзе и др.: тов. Абдурахманов, Жепаров, Баишева, Давидович, Якобсон, Снегирев, Некрасова, Некрасов, практикант Феодосийского музея Новосельцев.

---

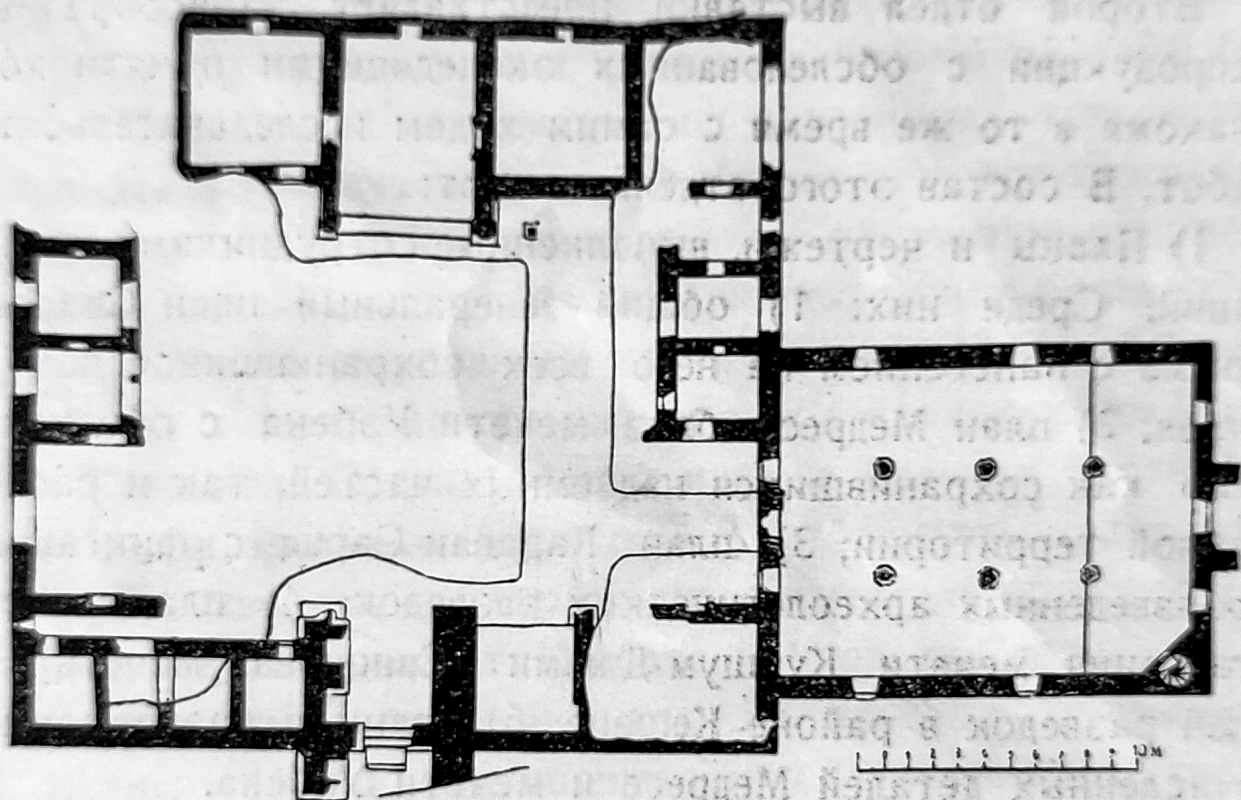
Экспедиционные материалы, представленные на выставке, разделяются на два отдела: 1) оригиналы-памятники и 2) многочисленные и разнообразные репродукции с монументальных памятников, находящихся *in situ* или оставленных на хранение в Крыму, и др. материалы.

К оригинальным памятникам относятся предметы материальной культуры и быта, обнаруженные археологически разведками и раскопками, преимущественно на территории Караван-Сарая и Медресе. Этот отдел включает в себе: 1) небольшую коллекцию татарских монет и 2) многочисленные образцы керамики. Керамика представлена как в виде целых предметов, так и в виде фрагментов разнообразной посуды, водопроводных труб, поливных плиток и т. п. К целым предметам (их сохранилось очень немного) относятся сфероконический сосуд, глиняный детский



сосудик, поливные плитки (последние найдены при раскопках Медресе в 1925 г.) и нек. др. бытовые предметы.

Среди керамических изделий находится большое количество расписной поливной посуды, глазурь которой имеет разнообразные цвета, но преимущественно зеленых тонов.



Медресе и мечеть Узбека.

План снимал и чертил А. Лэ. Якобсон, 1926 г.

Основная масса посуды относится к так называемой золотоордынской керамике, одним из местных центров производства которой был и Солхат, где обнаружены в процессе экспедиционных работ остатки гончарной мастерской близ Караван-Сарая. На ряду с татарской керамикой имеются образцы керамики привозной: персидской, мало-азиатской и средне-азиатской. Упомянутые квадратные



глиняные плитки из Медресе—покрыты поливой бюрюзового цвета и по своему характеру и по технике принадлежат к привозным изделиям, вернее всего персидским. Фрагменты водопроводных труб дают представление о системе водоснабжения древнего Солхата.

Второй отдел выставки представляет разнообразные репродукции с обследованных экспедициями памятников, знакомя в то же время с самим ходом исследовательских работ. В состав этого отдела входят:

I) Планы и чертежи, выполненные сотрудниками экспедиций. Среди них: 1) общий генеральный план Старого Крыма с нанесением на него всех сохранившихся памятников; 2) план Медресе близ мечети Узбека с обозначением как сохранившихся надземных частей, так и раскопанной территории; 3) план Караван-Сарая с фиксацией произведенных археологических разведок; 4) планы и реставрация мечети Куршум-Джами (Свинцовая мечеть); 5) план разведок в районе Кешане; 6) планы и разрезы многочисленных деталей Медресе и мечети Узбека.

II) Фото-снимки, знакомящие со всеми памятниками Старого Крыма, их деталями и фиксирующие отдельные моменты хода научно-исследовательских, раскопочных работ.

III) Эстампажи, снятые с надгробий и архитектурных фрагментов. Надгробия, снабженные интереснейшими надписями на арабском и старо-татарском (джагатайском) языках, являются ценным источником для ознакомления с этническим составом населения Солхата, социальными отношениями, бытовым укладом и хронологией. По надгроб-



ным надписям можно судить, что в Старом Крыму были пришельцы из Малой Азии, Сирии, Месопотамии, Армении, Персии, Северной Африки. Надгробия относятся преимущественно к XIV веку (самое раннее, однако, датируется концом XIII века). Надгробия воздвигались над людьми различного социального положения: шейхами, воинами, придворными, представителями религиозно-коммунистической секты (Эхи), учеными (надгробие астронома), торговцами и т. д. На ряду с мужскими надгробиями имеются надгробия женские и детские. В художественном отношении орнаментальные детали надгробий и архитектурных фрагментов показывают на углубленные связи Солхата с Малой Азией (особенно с центрами сельджукизма), с мамелюкским Египтом, Кавказом, Средней Азией и даже Дальним Востоком.

IV) Акварельные зарисовки известного художника К. Ф. Богаевского, по поручению экспедиции давшего ряд этюдов Медресе, мечети Узбека и Караван-Сарая.

V) Фото-снимки с рисунков из альбома художника М. Иванова 1787 г., сопровождавшего Екатерину II во время ее путешествия по Крыму. Эти рисунки дают представление о состоянии памятников, ныне разрушенных, в конце XVIII века.

VI) Витрина с литературой (книги, брошюры, статьи), посвященной Старому Крыму и его древностям.

*И. Бороздин и А. Башкиров.*

*Печатается по постановлению Правления Музея  
Восточных Культур.*

**Издание Музея Восточных Культур.**